

Upprustning av byggnader, Doktorsgården, Arjeplogs kommun, 2013



Av

L. Liedgren, S.-E. Elveback samt Bernt Adolph

Rapport
Silvermuseet

Innehållsförteckning

1 Inledning.....	01
2 Historik.....	01
3 Upprustningsarbeten 2013.....	02
3.1 Bostadshus.....	02
3.1.1 Yttertak.....	02
3.1.2 Åtgärder.....	02
3.2.1 Innertak, bibliotek.....	03
3.2.2 Åtgärder.....	03
3.3 Bostadshus, grundarbeten.....	03
4 Flygelbyggnad.....	04
5 Lilla uthuset.....	04
6 Stora uthuset.....	04
7 Plank vid uthusen.....	05
8 Staket vid vägen.....	05
9 Överblivet sparat.....	05
10 Kvarvarande arbeten.....	05
11 Dokumentation av målnings och andra arbeten vid Doktorsgården i Arjeplog 2013-2014 (av Bernt Adolph)	06
11.1 Snickerier utvändigt.....	06
11.1.2 Åtgärder.....	06
11.2 Slamfärgade fasader, staket etc.....	06
11.2.1 Åtgärder.....	06
11.3 Bibliotek.....	07
11.3.1 Åtgärder.....	07
11.4 Gästrum norr.....	07
11.4.1 Åtgärder.....	07
11.5 Mindre allrum mot sydost.....	07
11.5.1 Åtgärder.....	08
12 Referenser.....	08
13 Bilder.....	08

1 Inledning

Einar Wallquist hem, med inventarier, donerades 1993 till Arjeplogs kommun av Stina och Alrik Wallquist. Vid tillfället utsågs Silvermuseet som huvudman för verksamheten. Doktorsgårdens bostadshus fick efter donationen en partiell upprustning, som även omfattade flygelbyggnad, året efter, 1994. Insatsen har med tiden visat sig otillräcklig och omfattade inte övriga byggnader inom fastigheten som med tiden blivit alltmer förfallna. Av den anledningen ansökte Arjeplogs kommun om medel (Elveback 2012) för en upprustning, från Länsstyrelsen i Norrbotten och från bygdemedel. Medel till arbetet beviljades av Länsstyrelsen i Norrbotten (Lst dnr 434-8406-12, SMA dnr 2013-033-02) samt av kommunstyrelsen i Arjeplog (bygdemedel). Genom anbudsförfarande tilldelades A-Trä Bygg AB uppdraget. Upprustningen skulle ledas av S.-E. Elveback. Rapportarbete skulle enligt Länsstyrelsens beslut utföras av Silvermuseet.

2 Historik

Einar Wallquist (1896-1985) kom under sensommaren 1922 kom till Arjeplog för att tjänstgöra som provinsialläkare. Genom kommunens försorg fick han en liten läkarbostad och mottagningsrum i kommunens fastighet på Storgatan 12.

Efter endast något års tjänstgöring i Arjeplog hade doktor Wallquist kommit att känna sig så rotad i socknen att han gärna kunde tänka sig att stanna här för gott. Han ville, som han uttryckt det, gärna skapa sig ett eget hem och började därför se sig om efter ett hus.

Möjligheten infann sig att förvärva fastigheten Kyrkostaden 1 av makarna Frans (f. 1871 i Ore) och Nanny (f. 1873 i Lycksele) Persson. Nanny kom till Arjeplog 1899 som skolärlarinna och Frans var byggnadsarbetare i Arjeplog sedan 1903. Paret fick fyra barn mellan 1905-1915. 1924 flyttade Frans till Umeå landsförsamling och Nanny kom efter först 1928. Gården såldes dock redan 1924 till Einar Wallquist. Den 27 februari gjordes fastighetsaffären upp.

Det har inte gått att fastställa när fastigheten uppförts, men följande scenario är sannolikt. I och med den nya stadsplanen, färdig 1901, kom alla då befintliga timrade hus att rivas efterhand. Troligen har en timrad enkelstuga, byggd under 1800-talet, fått bilda stomme till kyrkostaden nr 1 (timret i denna del av nuvarande hus är mörkt och ser äldre ut). Den delen har förlängts med grövre sågat och spåntat virke (bild 19). Sannolikt är det doktorn som låtit bygga den delen och inrett övervåningen samt även låtit bygga vindskuporna (se bild 1) inte minst för att hysa flygeln som han hade redan när han bodde på Storgatan. Flygeln togs nog upp till övervåningen vid byggnationen av kuporna. Den nya delen av huset innehöll kök och bostad för hushållerska i nedervåningen samt två sovrum i övervåningen. På bild 2, tagen under barmarksperioden 1924, antyds också byggnadsverksamhet.

Under den första tiden hade huset huvudentré från gårdssidan (se bild 1-2). Taket var beklätt med papp. 1927 uppsattes en flygelbyggnad för att få mer utrymme för de två barn som kom att adopteras (bild 4). Den byggnaden saknade från början utvändig panel (bild 3). Nu fick också gården en ny entré (bild 5).

3 Upprustningsarbeten 2013

Upprustningsarbetet specificerades genom en åtgärdsplan upprättad av S.E. Elveback, 2012 (Elveback 2012). För att skydda bibliotekstak under arbetet byggdes ett skyddstak (bild 11-12).

3.1 Bostadshus

3.1.1 Yttertak

Vecka 31 startades rivning av yttertak. Vid upprustningsarbetet 1994 hade man inte rört befintligt innertak i bibliotek, som med tiden därefter blivit alltmer svankande (se bild 21). Biblioteksdelen var ganska rensad från sågspån och man hade istället lagt in 10-12 cm gullfiber, lite varierande tjocklek (bild 13). I övriga delar var sågspån kvar upp till ett 10 cm tjockt lager (bild 16). Taket saknade genomluftning vilket har gjort att is bildats i rännalar och nedre del av tak. Mot takslut var spånet surt av vatten och följaktligen hade delar av timret ruttnat (bild 17).

En utbyggnad kunde konstateras genom konstruktionsdetaljer. Den utbyggnaden var gjord med hyvlat, spontat timmer, omfattande matsalen och kokerskans kök samt lägenhet (se ovan och bild 19, 23).

Yttertak av tegel på läkt med varierande kupning (se nedan). Under läkten var två lager takpapp, troligen lagt vid olika tillfällen (bild 15). Under detta 1 tums virke i varierande bredder mellan 5-7 tum. Vid omläggning till tegeltak har man tillfört en tredje vindskiva. Vad gäller tegelpannor kunde åtminstone fem olika sorter urskiljas:

1 Josefdals tegel K154.

2-3 Heby 1-57 samt, dito 11-56.

4 Heby 4974.

5 Omärkt tegel.

3.1.2 Åtgärder

Taktegel togs bort, gammal läkt och papptak revs bort. Taket riktades samt höjdes (bild 27). Det senare var nödvändigt för att få ordentlig isolering av luftning av taket och för att förhindra kondens. Detta innebar att vindskivorna byggdes på så att taket i gavlarna blev något högre. Vissa delar av taket, ned mot takfoten, revs bort för att åtgärdas då underlag och takfotsplåt var felaktigt anbringade. För avluftning av luftspalt monterades ventilation i gavelspetsarna samt längs takfotsbrädorna (avlånga hål upptagna i takfotsbrädorna). Avvikelsen mot tidigare utseende är av ringa art. Isolering i yttertak kunde höjas ytterligare 10 cm. Här användes cellplastisolering för ett bättre k-värde (bild 28). Nytt råsponttak anbringades som belades med underlagspapp. På pappen spikades luftläkt och sedan tegelläkt (bild 30). Vad gäller teglet var det befintliga en blandning av olika sorter som gjort att dessa inte passade mot varandra vilket i sin tur medfört kross och sprickbildningar. Nytt begagnat

tegeltak, av samma typ, anbringades, men gamla taktegelpannor (efter sortering) användes åter på takkupor och mindre takhalvor (bild 32). Återanvändandet av gamla takpannor innebär att taket ändå har kvar karaktär av gammalt tak. De gamla, och alltför trånga, rännalarna hade tidigare fungerat dåligt (översvämning och läckage som följd), bild 20. Nya bredare och mera lättstädade rännalor konstruerades (bild 31). Materialet bestod av galvad plåt och blyplåt. För att motverka inblåsning av löv (se bild 18, 22) och snö under teglet insattes takfotsplåtar i rännalskanterna.

Vid renoveringen av yttertaket togs tidigare avluftning (bild 14) av avloppet samt expansionskärl (i rummen på båda sidor av biblioteket) bort. Detta medför mindre risk för läckage och avluftning ligger i dag under yttertaket.

Vindskyddsbrädorna byttes mot nya dito (bild 36). Takfotsbrädorna är dels påbyggda och delvis utbytta där virket var rötskadat. Tegeltakfotsplåtarna återanvändes samt kompletterades. Nya takfotsplåtar för underlagspapp insattes (bild 29). Nya vita takrännor och rör monterades runt hela huset samt anslöts till markavloppsrör.

3.2.1 Innertak, bibliotek

Den kupade delen av taket hade fått en ordentlig svacka (bild 21) som tilltagit sedan renoveringen 1994. Detta tak var upphängt i gamla handbilade takstolar som senare, under renoveringen 1994, förstärkts med nytt material (bild 13). Utrymmet mellan ytter- och innertak var för begränsat för att då tillverka en konstruktion som var hållbar, därför har taket med tiden bågnat.

3.2.2 Åtgärder

Den kupade takdelen i bibliotek monterades bort. Takhöjningen av det nya yttertaket medgav en kraftigare konstruktion (bild 25). Tillsammans med två längsgående limbalkar (bild 26) anbringades nya takstolar tillräckligt kraftiga för att hålla yttertakens påfrestningar. Undersidan av takstolarna fick bilda takets bågform efter tidigare mall. På undersidan fastsattes takpanelen med lock enligt ursprungliga mått (bild 33-35).

Den böjda hålkärlistaklisten kunde inte återanvändas då den gick i bitar vid nedmontering. Orsaken var att alltför många sågade spår på baksidan (för att böja listen) hade försvagat virket. Ny list av samma dimension och utseende monterades dock med en annan teknik för att uppnå den böjda formen.

Elinstallation med gammal kuloledning och kulodosor av porslin ersattes av likvärdigt material. Larmledningarna återmonterades på ett likvärdigt sätt som tidigare.

För att undvika framtida vattensador demonterades det gamla expansionskärlet av plåt i övervåningen och ett nytt tryckexpansionskärl monterades i källaren.

3.3 Bostadshus, grundarbeten

Tidigare dränering saknades helt med följd att vatten kom in på källargolvet varje vår i samband med snösmältningen. För att kunna genomföra grävningsarbeten för dränering av

källargrunden måste tre björkar mot vägen tas bort (bild 37-39). Runt hela mangårdsbyggnaden (ej flygelbyggnad) grävdes en ny dränering vilket medförde att en hel del sten och fast bergmassa och trädrötter fick avlägsnas. I samband med avtäckningen runt källarväggen utfördes en isolering av platontyp (ej delen mot flygel), bild 40. Dräneringsrör nedlades vars lutning riktades ned mot området nedanför doktorsgården. Runt dräneringsrören lades singel som till sist isolerades från annan fyllning med markduk.

4 Flygelbyggnad

Taket på flygelbyggnaden visade sig vid inspektion vara i tämligen intakt skick. En del takpannor byttes ut och ett mindre parti (till vänster om ingång) råspont, som var rötskadat, byttes också. En del sågspån från huvudbyggnad tillfördes skarven mellan de båda husdelarna. Gavlarnas täckbrädor byttes. Tak över entré (till mangårdsbyggnaden) besiktigades och en del taktegel byttes. Ett parti takfotsbrädor byttes i anslutning till den rötskadade råsponten. Ny takfotsplåt insattes under underlagspapp i hela flygel.

Lilla entrén till lägenhet i flygel. Vad gäller taket över bron byttes hela taket utom bärande konstruktion (bild 43): dvs. takpapp, underlagspapp, råspont, gavelbrädor och takfot. Vidare reparerades fönsterbåge till vänster om ingång. Rötskadad panel byttes i hörnet, i mötet mellan huvudbyggnad och flygel. Vita hänggrännor och stuprör monterades på båda sidor om taket.

5 Lilla uthuset

Huset rensades från verktyg, maskiner etc. (bild 46). Markytorna runt boden avlägsnades för att möjliggöra syllbyte och panelbyte (bild 49-51). Efter detta framkom att nedre partierna av panelen runt hela boden var rötskadade. I boden var några regler avbrutna (bild 47, 49). I väggen mot hälsovårdscentralen var en gammal grind, härrörande från en äldre passage (bild 51). Vid upprustningen riktades hela byggnaden och de nedre delarna av skadad panel och nästan hela syllan byttes (bild 52-53). Likaledes insattes en ny regel istället för den trasiga. Andra regler kompletterades. Mot panelen (som skulle vara under marken) sattes platonmatta som sedan täcktes av bergkross. Rötskadade takslutsbrädor på båda långsidor byttes. Ny takpapp sattes upp samt nya vindskivor.

6 Stora uthuset

Stora uthuset av suterräng-typ var fyllt med bråte och personliga tillhörigheter från doktor Wallquist och hans barn (bild 54). Efter överenskommelse med Olof Wallquist bars föremålen ut och lagrades i flygelbyggnadens lägenhet. Uthuset hade genom åren tagit skada av främst tjälksjutningar i marken kring grunden (bild 55, 57-58). Detta hade fått till följd att den höga betongväggen in mot gårdsplatsen hade spräckts och var böjd in mot källarummet. Hela byggnaden och framförallt mittpartiet hade förskjutits ca 0,5 m. På nedansida av uthuset hade detta fått till följd att de två bärande betongpelarna i mitten lutade i motsvarande utsträckning, dvs. huset var på väg att tippa.

In mot gården grävdes jordmassorna bort för dränering (likartat som för bostadshus) och markisolering av grundväggen (bild 57). En armerad betongbalk gjöts ovanpå dräneringen, mot den gamla betongväggen som behölls (bild 59). Med hjälp av en grävmaskin kunde sedan uthuset flyttas till sin gamla position, så gott som var möjligt (bild 60). För att komma åt med maskinen måste två gamla björkar avverkas. Panel, som var rötskadad under hönshusets fönsterlucka samt syllring i samma parti, byttes. Hängrännor uppsattes på takdel mot innergården.

7 Plank vid uthusen

Större delen av innergården var belamrad med diverse sparade: bil, skoter, tankar, gjutjärns gryta etc. (bild 44). Detta togs bort och lagrades delvis på återvinningsgården. Planket var delvis överväxt och skadat av röta och växande träd (bild 61-63). Träden avverkades och planket monterades ned. Hela konstruktionen ersattes med nytt material av samma typ och snitt (virke utvald senvuxen fura), bild 66-68.

8 Staket vid vägen

Vid avlägsnandet av staketet mot vägen (bild 72) upptäcktes att de impregnerade staketstolparna var angripna av kraftig röta under markytan. Staketet har märkts upp och lagras för uppsättning till våren då även stolpar skall bytas.

9 Överblivet sparat material

Vid renoveringen 1994 byttes ytterbågarna till fönstren vilka fortfarande finns kvar för framtida bruk. De nya bågarna som insattes 1994 silicontätades och skruvades fast för att minska inbrottsrisken. Tätningen visade sig vara ett misstag eftersom kondens uppstår mellan inner- och ytterfönster vilket medför mögelbildning och nedbrytning av fönsterkarmar. För att förhindra detta skall ventilationshål genom ytterbågarna borras. I en framtid kan de gamla fönstren återanvändas.

10 Kvarvarande arbeten

Till våren skall de skadade markytorna återställas samt besås. Kvarvarande målning skall färdigställas och staket mot vägen uppsättas.

Vad gäller källaren återstår arbetet som beskrivits i åtgärdsförslag. Vidare borde den yttre miljön med rabatter, stensättningar och grusgångar upprustas. Sanering av skogen mellan Silvervägen och doktorsgården har påbörjats och kommer att fortsätta nästa år. Detta gäller även markvegetationen i skogsområdet.

11 Dokumentation av målnings- och andra arbeten vid Doktorsgården i Arjeplog 2013-2014 (av Bernt Adolph)

11.1 Snickerier utvändigt

Samtliga vita utvändiga snickerier har på senare tid målats med felaktig teknik och material. Hårda och spröda alkydoljefärger har varvats med rena akrylatfärger. Någon regelrätt grundmålning ser på flera håll inte ut att ha använts utan troligen har man målat med färdig färg utspädd till första strykning på träena partier. Alla fönsterbågar i den äldre byggnadskroppen är skruvade från utsidan med stjärnskruv och skruvhålen har förseglats mindre konstnärligt med silicon. En av fönsterbågarna på vinkelbyggnaden uppvisar mycket stora rötskador där även hela karmstycket är helt förstört nedtill.

11.1.1 Åtgärder

Efter skrapning och tvättning har träena partier grundbehandlats med WIBO Linoljegrundfärg. Därefter har hela ytan målats 1 – 2 gånger beroende av behovet med WIBO Mellanstrykningsfärg. Slutstrykning har sedan utförts med WIBO Wiboline Gammaldags Linoljefärg. Kittlagning med linoljekitt har utförts dels där fönsterkitt saknats men även där mindre skador och håligheter i snickerierna behövt fyllas.

Till nytt virke, vindskivor etc. har samma, tre alternativt fyra stegs, linoljemålning utförts på tre sidor. Av särskilda logistiska skäl som hanterbarhet, torktider under höstkyla och liknande har vindskivornas överläggare, som är av granvirke, behandlats med linoljegrund samt 2 ggr Mellanstrykning linoljefärg och slutstrukits med Beckers Perfekt oljefärg. Dessa har även grundmålats på undersidan.

11.2 Slamfärgsmålade fasader, staket etc.

Fasadverket uppvisar kraftig uttorkning och sprickbildning på flera av sidorna och på sina håll även håligheter där hackspett varit i farten. Delar av planket på gården är helt nytillverkat och får med fördel sin slamfärg först efter vintern 2013. Staketet mot gatan har en mycket kraftig påväxt och kommer att rensas med högtryckstvätt.

11.2.2 Åtgärder

Håligheter har lagats med trä och i några fall med linoljekitt. Fasadytorna har borstats med stålborste och målats två ggr med Tranemo Rödfärg i en kulör som är aningen varmare än föregående.

Som bekant förekom en viss inblandning av järnsulfat i en del senare recepturer som gav en mörkhet och dragning mot blåsvart. Detta kan anses ha frångåtts med nuvarande målning även om skillnaden är mycket marginell. Staket och plank får 2014 samma behandling som fasaden.

11.3 Bibliotek

Den valvade delen av locktaket i biblioteksrummet är utförd av nytt furuvirke medan de horisontella partierna vid kuporna har kvar sitt ursprungliga locktak. De senare har en bedrövlig ytbehandling där man med långhårig roller lagt på en med åren missfärgad oljefärg som i sitt spröda tillstånd inte förmår följa virkets rörelser vid varierande luftfuktighet. Följden är färgsläpp i stor omfattning. Den ursprungliga målningen finns bevarad i något hörn överst inne i en bokhyllsektion och utgörs av vit limfärg. Inredningssnickerier i form av bokhyllor och bänkar har flertalet skador där såväl färg som spackel lämnat ytan. De övre väggfälten bakom bokhyllorna visar spår av tidigare dekorationsmålning i form av bladslingor som kan ha utgjort en fältindelning. Dessa partier är i senare tid övermålade med en blank oljefärg som även använts under rummets bröstning där färgen ser ut att vara målad på en påklistrad pappersyta.

11.3.2 Åtgärder

Det äldre takmaterialet har skrapats partiellt och trärena partier har grundats med WIBO Slipstrykningsfärg. Ispacklingar av skador, skruvhål och sprickor har utförts med Ernst P Linoljespackel och där så ansetts befogat har lagningar och ifyllningar utförts med Beckers Latexfog.

Nytt locktak samt taklist har grundmålats med WIBO Slipstrykningsfärg (linoljebaserad) samt kvistar har behandlats med Kreidezeit vitpigmenterad schellacklösning. Taklist och tak har sedan målats med WIBO Emulsionsfärg som i möjligaste mån återskapar effekten av limfärg.

Det nya innertaket lämnar en smal remsa omålad högst upp mot väster vilket förklaras av att det tidigare taket troligen med åren har sjunkit. Väggmaterialet är här oljemålad juteväv i en rödockra kulör. Retuscheringar av detta har gjorts med lasyrfärgsolja och konstnärsfärger. Fönsterposter, bokhyllgavlar och bänkar har där så behövts spacklats med linoljespackel och målats med WIBO Slipstrykningsfärg samt slutmålats med WIBO 2020 Oljefärg i aktuell kulör (vit + guldockra).

Ny fönstervadd och klisterremсор har anskaffats men ännu inte monterats i fönster.

11.4 Gästrum norr

Efter att expansionskärlet plockats bort i hörnet bakom draperiet uppvisar den pappklädda väggen och taket skador och hål efter rördragningar och infästningar. Pappen är troligen målad med limfärg och senare övermålade med oljefärg i kimröksgrå ton.

11.4.1 Åtgärder

Pappskador har lappats med Microlitväv och ny målning har utförts med WIBO Slipstrykningsfärg. Även det nytillkomna järnröret har målats.

11.5 Mindre allrum mot sydost

Locktak liknande biblioteket med varierande färgsläpp. Taket är de lvis målade med roller vid förra renoveringen och man har troligen använt samma spröda färgtyp som i biblioteket. Färgsläpp är huvudsakligen koncentrerade till några enstaka lockbrädor samt att

krymprörelser skapat färgsläpp vid kanter. Virket är ursprungligt grundmålat och ser ut att vara schellackbehandlat på kvistar.

11.5.2 Åtgärder

Färgsläpp skrapas och spacklas med Ernst P Linoljespackel då övergången till kvarvarande färgskikt utgör en påtaglig höjdskillnad. Av tekniska skäl fogas brädskarvar med mjukfog (latex) där färgsläpp uppstått då vi här får räkna med fortsatta fuktrörelser mellan årets månader. Det får betraktas som vanskligt att ytterligare belasta det understa målningsskiktet genom att påföra ny färg över hela takytan. Av den anledningen fläckbättras taket och detta utförs med WIBO Emulsionsfärg som tonats till omgivande brädors kulör.

12 Referenser

Elveback, S.-E. 2012. *Åtgärdsförslag och kostnadsberäkning för upprustning av Doktorsgården, 2012.*

Silverbuseets arkiv

13 Bilder

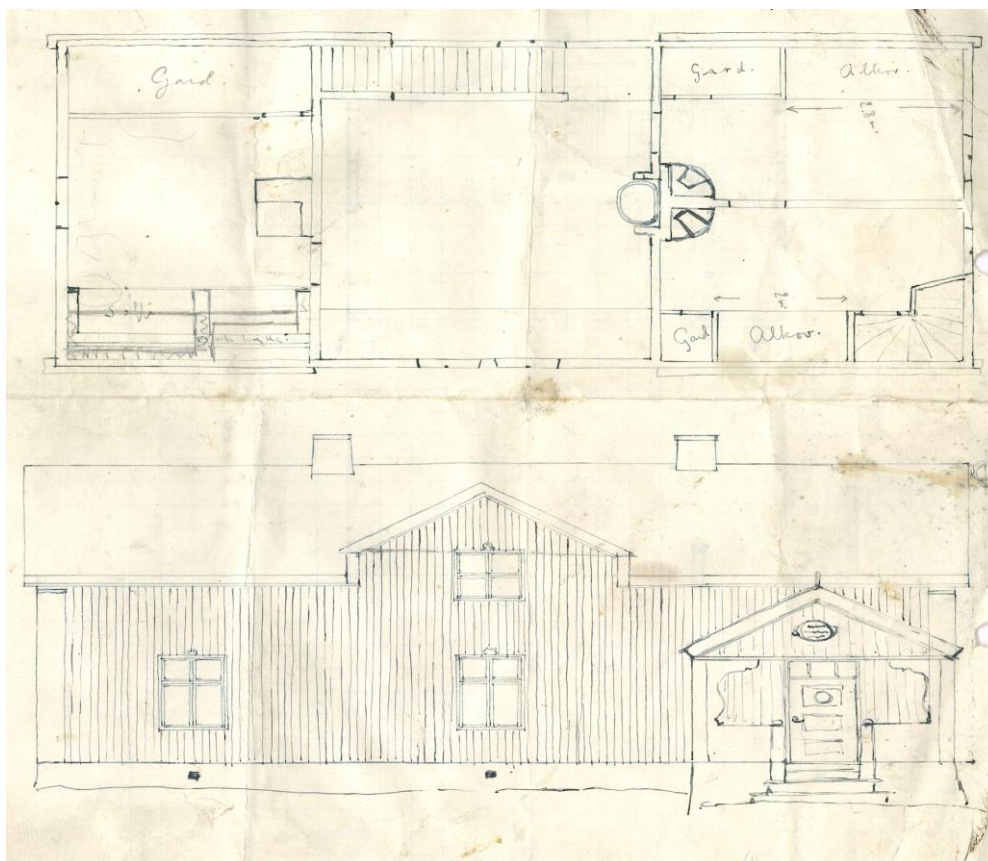


Bild 1 Ritning av bostadshus, Doktorsgården, troligen utförd av E. Wallquist, 1924. Ritningen påträffad vid renovering 2013 i sågspån ovan bibliotek.



Bild 2 Doktorsgården, bostadshus, troligen 1924. Fotograf Einar Wallquist eller Ada Charlotta Karlsson, SMA.



Bild 3 Doktorsgården, troligen 1930-tal (med utgångspunkt i de nyplanterade björkarna). Lägg märke till de små vindskivorna på gaveln, att flygel är timrad och saknar panel samt att taken är klädda med takpapp. Fotograf, troligen Ada Charlotta Karlsson, sjuksköterska på sjukstugan, SMA.



Bild 4 Grundläggning till flygelbyggnad, Doktorsgården. Foto av Ada Charlotta Karlsson, 1927, SMA.



Bild 5 Doktorsgården,
entré, 1960-tal?
Fotograf okänd, SMA.



Bild 6 Doktorsgården, bostadshus, före upprustning, entré. Foto av L. Liedgren,
2012.



Bild 7 Doktorsgården, bostadshus, gårdssida, före upprustning. Foto av L. Liedgren, 2012.



Bild 8 Mangårdsbyggnad, bostadshus, avflagade undertaksbrädor. Foto av K. Markström, A-trä, 2013.



Bild 9 Doktorsgården, bostadshus, gavel, före upprustning. Foto av L. Liedgren, 2013.



Bild 10 Doktorsgården, bostadshus, långsida mot vägen, före upprustning. Foto av L. Liedgren, 2012.



Bild 11 Doktorsgården, bostadshus, uppsättning av skyddstak över biblioteksdel.
Foto av L. Liedgren, 2013.



Bild 12 Doktorsgården, bostadshus, färdigt skydd över biblioteksdel. Foto av L.
Liedgren, 2013.



Bild 13 Doktorsgården, bostadshus, gamla takkonstruktionen över bibliotek med förstärkningar gjorda 1994. Under takstolar är gullfiber som tillförts 1994. Foto av K. Markström, A-trä, 2013.



Bild 14 Doktorsgården, bostadshus, ventilationsrör och takpapp. Foto av K. Markström, A-trä, 2013.



Bild 15 Doktorsgården, bostadshus, dubbla lager av takpapp under tegeltak. Foto av S.-E. Elveback, A-trä, 2013.

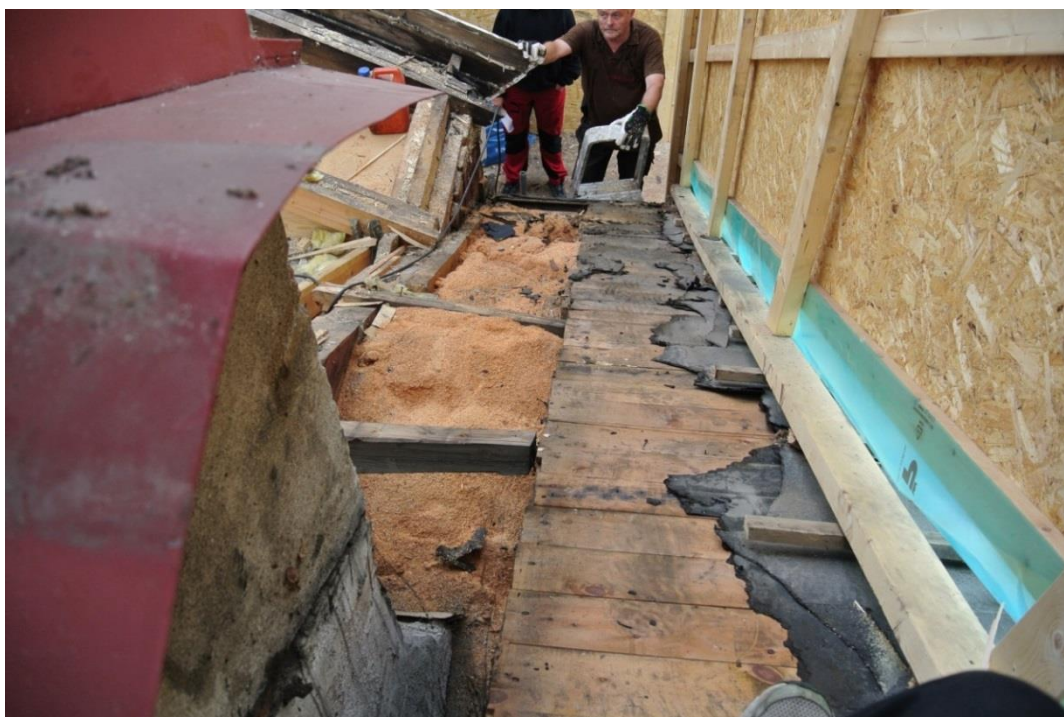


Bild 16 Doktorsgården, bostadshus, isolering med sågspån över de plana delarna av innertak, bibliotek. Foto av K. Markström, A-trä, 2013.



Bild 17 Doktorsgården, bostadshus, exempel på ruttet timmer i takslut vid rännal.
Foto av S.-E. Elveback, A-trä, 2013.



Bild 18 Doktorsgården, underlag till tegeltak med inblåsta löv. Foto av K. Markström,
A-trä, 2013.



Bild 19 Doktorsgården, bostadshus, utbyggnad, troligen 1924, spontat grövre virke.
Foto av S.-E. Elveback, A-trä, 2013.



Bild 20 Doktorsgården, möte med flygelbyggnad. Trånga rännalar har gjort att löv och fukt ansamlats. Foto av K. Markström, A-trä, 2013.



Bild 21 Doktorsgården, bostadshus, bågnande innertak i bibliotek. Foto av L. Liedgren, 2012.



Bild 22 Doktorsgården, bostadshus, ansamlingar av löv under tegeltak och i rännal. Foto av K. Markström, A-trä, 2013.



Bild 23 Doktorsgården, bostadshus, bilden visar timmervägg och takutsprång från ursprunglig timrad byggnad. Foto av L. Liedgren, 2013.



Bild 24 Doktorsgården, bostadshus, isolering under tak var mycket begränsad. Foto av S.-E. Elveback, A-trä, 2013.



Bild 25 Doktorsgården, bostadshus, nya takbjälkar insatta över biblioteksdelen. I borte delen grövre balk för takstöd. Tvärsålar på balkar urtagna för innertak. Foto av L. Liedgren, 2013.



Bild 26 Doktorsgården, bostadshus, förstärkning med limbalkar i biblioteksdel. Foto av S.-E. Elveback, A-trä, 2013.



Bild 27 Doktorsgården, bostadshus. Här syns påbyggnaden av husets tak i en av gavlarna. Foto av S.-E. Elveback, A-trä, 2013.



Bild 28 Doktorsgården, bostadshus, insättning av ny isolering i form av fogsium, frigolit och luftspalt. Foto av S.-E. Elveback, A-trä, 2013.



Bild 29 Doktorsgården, bostadshus, ny takslutsplåt. Foto av L. Liedgren, 2013.



Bild 30 Doktorsgården, bostadshus, tegelläggning påbörjad ovanpå ny läkt. På bild är Tony Vesterlund och Dan Hallnor. Foto av L. Liedgren, 2013.



Bild 31 Doktorsgården, bostadshus, omlagt tegeltak med ny rännadal. Foto av L. Liedgren, 2013.



Bild 32 Doktorsgården, bostadshus, omlagt tegeltak och nya vindskivor. Foto av L. Liedgren, 2013.



Bild 33 Doktorsgården, bostadshus bibliotek, insatt nytt innertak. På bild är S-E Elveback och Joel Wikström (A-trä). Foto av L. Liedgren, 2013.



Bild 34 Doktorsgården, bostadshus, bibliotek, möte mellan ny och gammal inner-taksdel. Foto av L. Liedgren, 2013.



Bild 35 Doktorsgården, bostadshus, nymålat innertak, bibliotek. Foto av L. Liedgren, 2013.



Bild 36 Doktorsgården, bostadshus, nyinsatt ventilation och gavelbrädor. Foto av L. Liedgren, 2013.



Bild 37 Doktorsgården, bostadshus, start utgrävning för dränering runt bostadshus.
Foto av L. Liedgren, 2013.



Bild 38 Doktorsgården,
bostadshus, utgrävning för
dränering, bostadshus. Foto
av L. Liedgren, 2013.



Bild 39 Doktorsgården, grävning för dränering vid källarnedgång, bostadshus. Foto av L. Liedgren, 2013.



Bild 40 Doktorsgården, isolering mot betonggrund, bostadshus. Foto av L. Liedgren, 2013.



Bild 41 Flygelbyggnad, Doktorsgården, före upprustning. Foto av L. Liedgren, 2013.



Bild 42 Flygelbyggnad, Doktorsgården, från entrésidan. Foto av L. Liedgren, 2012.



Bild 43 Flygelbyggnad, Doktorsgården, målning av entrédel. På bild är målaren Bernt Adolph, Kulturfärg.



Bild 44 Skoter, bil och annat material innanför staket vid uthusen, Doktorsgården. Foto av L. Liedgren, 2012.



Bild 45 Lilla uthuset, Doktorsgården, rutten underdel av väggstolpe vid dörr
§. Foto av
L. Liedgren, 2013.

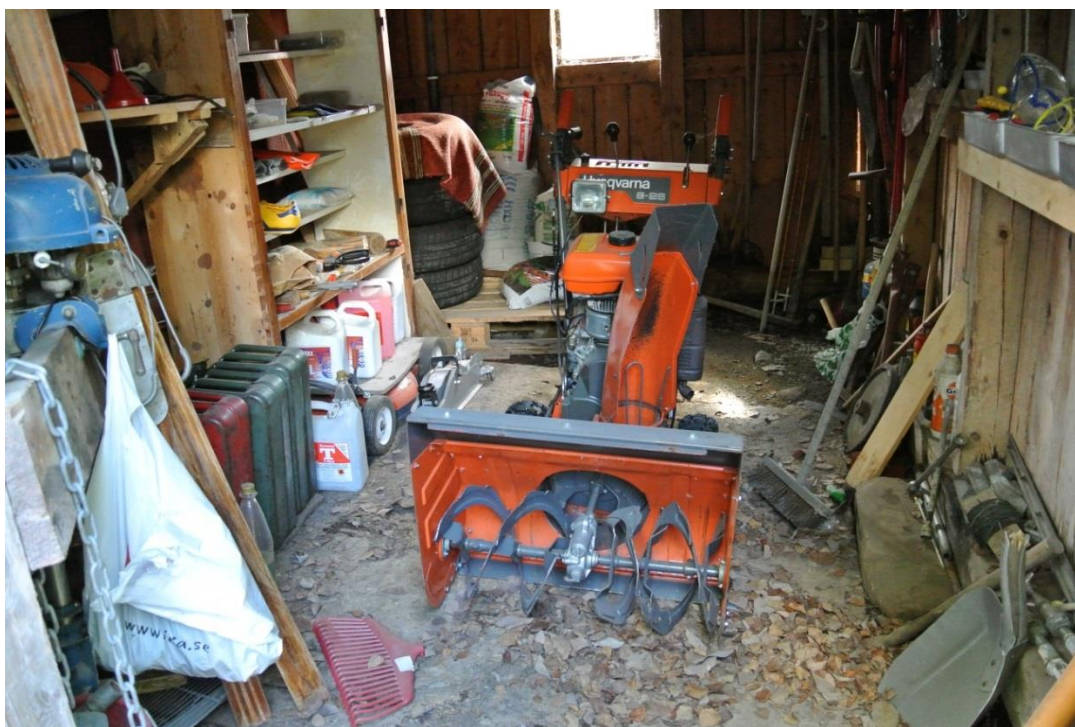


Bild 46 Lilla uthuset, Doktorsgården, före tömning. Foto av K. Markström, A-trä,
2013.



Bild 47 Lilla uthuset, Doktorsgården, avbruten väggregel och rötskadat väggvirke, från insidan, ursprungligen plank som omformats till väggdel. Foto av L. Liedgren, 2013.



Bild 48 Lilla uthuset, Doktorsgården, med jordtäkt gavelvägg, före upprustning. Foto av L. Liedgren, 2012.



Bild 49 Lilla uthuset, Doktorsgården, rötskadat väggvirke i gavel, från insidan. Foto av L. Liedgren, 2013.



Bild 50 Lilla uthuset, Doktorsgården, rötskadad vägpanel i långvägg. Foto av L. Liedgren, 2013.



Bild 51 Lilla uthuset, Doktorsgården, rötskadad vägpanel med upphängd grind från det gamla planket mot sjukstugan (finns på målning från 1947, SMA) Foto av L. Liedgren, 2013.



Bild 52 Lilla uthuset, Doktorsgården, insättning av nya syllar. Foto av L. Liedgren, 2013.



Bild 53 Lilla uthuset, Doktorsgården, utbytt rötskadat virke, gavel. Foto av L. Liedgren, 2013.



Bild 54 Stora uthuset, Doktorsgården, före upprustning, gårdssida. Foto av L. Liedgren, 2012.



Bild 55 Stora uthuset, Doktorsgården, Före upprustning, sida mot Silvervägen. Foto av L. Liedgren, 2012.



Bild 56 Stora uthuset, Doktorsgården, rötskadade delar av takfotsbräda. Foto av K. Markström, A-trä, 2013.



Bild 57 Stora uthuset, Doktorsgården, Utgrävning för dränering och gjutning. Foto av L. Liedgren, 2013.



Bild 58 Stora uthuset, Doktorsgården, sprucken betongvägg, insida. Foto av L. Liedgren, 2013.



Bild 59 Stora uthuset, Doktorsgården, gjutning av betongförstärkning. Foto av L. Liedgren, 2013.



Bild 60 Stora uthuset, Doktorsgården, gårdssida, restaurerad. Foto av L. Liedgren, 2013.



Bild 61 Plank vid uthusen, Doktorsgården, före upprustning. Foto av L. Liedgren, 2012.



Bild 62 Plankdel invid stora uthuset, Doktorsgården, före upprustning. Foto av L. Liedgren, 2012.



Bild 63 Stenarrangemang invid plank, Doktorsgården. Foto av L. Liedgren, 2012.



Bild 64 Stenarrangemang, Doktorsgården. Foto av L. Liedgren, 2012.



Bild 65 Ruttet bottenparti till stolpe, plank, Doktorsgården. Foto av L. Liedgren, 2013.



Bild 66 Uppsättning av nytt plank, Doktorsgården. Foto av L. Liedgren, 2013.



Bild 67 Uppsättning av nytt plank, Doktorsgården. Foto av L. Liedgren, 2013.



Bild 68 Restaurerat plank vid uthusen, Doktorsgården. Foto av L. Liedgren, 2013.



Bild 69 Fågeldamm vid flygelbyggnad, Doktorsgården. Foto av L. Liedgren, 2013.



Bild 70 Vildvuxet skogsparti mellan Doktorsgården och Silvervägen. Foto av L. Liedgren, 2013.



Bild 71 Delvis utglesta skogsparti mellan Doktorsgården och Silvervägen. Foto av L. Liedgren, 2013.



Bild 72 Staket och stenläggning, mot gata, Doktorsgården. Foto av L. Liedgren, 2012.



Bild 73 Stenmur i förlängningen av staketet mot gatan, Doktorsgården, i bakgrunden syns Silvermuseet. Foto av L. Liedgren, 2012.