



SLUTRAPPORT
RÅDESTIT
ATT RÅDGÖRA

—
samverkansprojekt om förvaltning
av småviltsjakt och fiske
i fjällen i Arjeplogs kommun





PROJEKTET HAR GENOMFÖRTS MED STÖD AV



Länsstyrelsen
Norrbotten



Maskaure, Ståkke, Svaipa, Semisjaur-Njarg
och Luokta Mávas samebyar

OMSLAG:

Ripspår i snö. Foto: Gry H Sivertsen

Delar av styrgruppen vid sista mötet. Foto: Elsa Reimersson

SILVERMUSEET

Torget 1, 938 32 Arjeplog

0961 145 00

www.silvermuseet.se

Innehåll

Bakgrund.....	3
Sammanfattning.....	3
Projektplanering och finansiering.....	5
Utredda förutsättningar.....	9
Kunskap och erfarenhetsutbyte.....	11
Utvecklad samverkan	12
Modellförslag	14
Rådslag om modellförslaget.....	21
Renmarksutredningen	22
Förverkligande av modellförslaget.....	24
Resultatspridning	24
Nästa steg.....	24
Måluppfyllelse.....	25
Reflektioner.....	29
Bilagor	32

Bakgrund

Efter Högsta domstolens avgörande i Girjasdomen i januari 2020 tog Luokta Mávas, Maskaure, Semisjaur-Njarg, Ståkke och Svaipa samebyar kontakt med Silvermuseet för att diskutera vilka konsekvenser domen kan få för dem. De är alla samebyar med marker ovan odlingsgränsen i Arjeplogs kommun. Liksom Girjas sameby ville de få mer inflytande över skötsel och upplåtelser av småviltjakt och fiske för att minska störningarna i renskötseln, men de ville samtidigt samordna sig med andra lokala intressen när en lokal förvaltningsmodell utvecklas. Detta eftersom jakten och fisket i fjällen är en viktig fråga för hela Arjeplogs lokalsamhälle, som både påverkar renskötsel, besöksnäring, övrigt näringsliv och livsmiljön för de som lever och verkar här. Flera lokala aktörer upplever också problem med hur upplåtelsesystemet fungerar i dagsläget. Dessutom finns det sedan tidigare goda erfarenheter av lokal samverkan i Arjeplog och forskning visar att lokal förvaltning som utgår från förutsättningarna i ett område ofta leder till en långsiktigt hållbar förvaltning. Med en lokal samverkansmodell som fokuserar på hållbara lösningar kan infekterade konflikter undvikas. Att utveckla samverkan och lokal förvaltning är även prioriterade åtgärder beslutade i kommunens Lokala utvecklings- och översiktsplan, Sametingets Livsmiljöprogram och den Regionala utvecklingsstrategin. Projektet ligger även i linje med Silvermuseets forsknings- och utvecklingsarbete inom ramen för konceptet Kunskapsportalen till arktiska landskap, som bland annat innebär att forskningsresultaten från forskningsinstitutet INSARC ska bli en del av förvaltningen av naturresurserna i området. Mot den bakgrunden åtog sig Silvermuseet att stå som projektägare för ett utvecklingsarbete för att ta fram förslag på en lokal förvaltningsmodell.

Sammanfattning

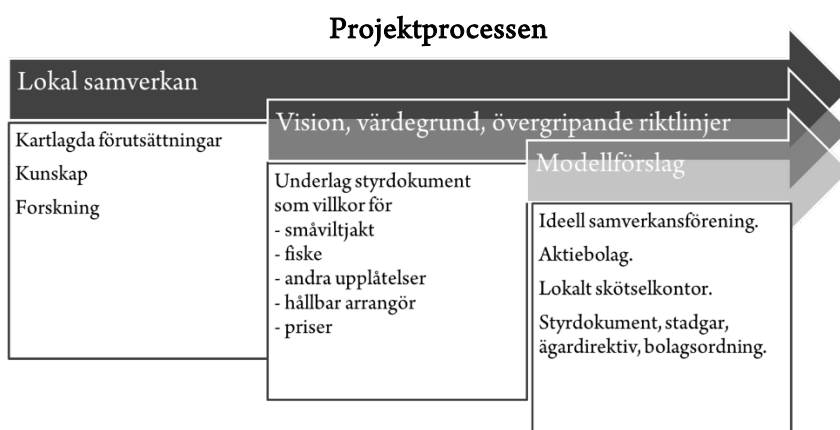
Rådestit betyder att rådgöra på pitesamiska, och en bred samverkan och ett omfattande rådslag har varit stommen i projektet. Alla lokala aktörer som berörs av upplåtelseerna, som samebyar, besöksnäring, jägare, fiskare och andra intresserade, har bjudits in att delta i styrgrupper, arbetsgrupper och rådslag. Intresset har varit stort och arbetet har stärkts genom samverkan i en stor grupp med representanter från samebyarna, jakt-och fiskeintresset, besöksnäringen och helikopterföretagen.

En kartläggning av förutsättningarna i Arjeplog har gjorts i form av insamling av underlag, djupintervjuer samt träffar i styrgrupp och arbetsgrupper. Lokala aktörer har tagit del av varandras olika perspektiv, erfarenheter, behov och förutsättningar. I projektet har olika förvaltningsmodeller studerats och deltagarna lärt av varandra och av andra experter inom skilda kunskapsområden. Det har gett ökad kunskap, förståelse och samsyn om vad som behövs för en hållbar lokal skötsel av småvilt och fisk i Arjeplog. Utifrån det formulerade styrgruppen tillsammans "Vision, värdegrund och övergripande riktlinjer" som en plattform och utgångspunkt för det fortsatta arbetet med att ta fram förslag på en modell för en lokal skötselorganisation. Plattformen justerades efter att synpunkter inhämtats i älvdalvisa arbetsgrupper och genom upprop via hemsida och träffar. Den visar vad lokala aktörer är överens om och hur de definierar en hållbar förvaltning ur ett ekologiskt, ekonomiskt och socialt/kulturellt perspektiv, se bilaga 1.

Under projektets andra år togs ett modellförslag fram med utgångspunkt i ”Vision, värdegrund och övergripande riktlinjer”. Förslaget utgår också från aktuella forskningsresultat och en internationell princip för hållbar resursförvaltning som betonar urfolkens rättigheter och lokalsamhället särställning (Indigenous peoples rights and Local communities). I projektet övervägdes ett flertal olika organisationsformer. Det resulterade till slut i ett modellförslag där det som första steg bildas en ideell förening, Rådestit samverkansförening, med representanter för olika intressen. I föreningen sker samverkan och här bestäms grunderna i skötseln och upplåtelseerna av småviltjakten och fisket. Föreningen bildar i sin tur ett helägt bolag som i praktiken sköter verksamheten och anställer personal till ett lokalt skötselkontor som ansvarar för det operativa utförandet, t.ex. administration via natureIT, vilt- och fiskevård, information och tillsyn. Modellen ger fortsatt alla grupper möjlighet till jakt och fiske i Arjeplogs fjällvärld, samtidigt som det balanseras mot lokala behov, exempelvis inom renskötseln, besöksnäringen och hos lokala jägare och fiskare. Organisationen ger Länsstyrelsen och andra aktörer möjlighet till delaktighet och inflytande genom ett externt samverkansråd.

Ett brett rådslag om förslaget genomfördes under sommaren och hösten 2023 för att ytterligare förankra och få in synpunkter på modellen från samebyar, samer, lokalbefolkning, besöksnäring och andra som lever och verkar i Arjeplogs kommun. Men också synpunkter och inspel från andra berörda och intresserade, som Jägareförbundet, Sportfiskarna, hundklubbar och olika förvaltningsorganisationer efterfrågades. Utifrån inkomna synpunkter gjorde styrgruppen mindre revideringar av stadgar och ägardirektiv. Huvuddelen av inkomna synpunkter rörde förslagen på höjda priser för jakt och fisketillstånd och vem som är att räkna till lokalbefolkning. Priser och andra villkorsförslag tog dock inte styrgruppen slutlig ställning till inom ramen för projekt Rådestit. Villkoren finns kvar som utkast och de synpunkter som framkom i rådslaget tas med i den fortsatta dialogen med länsstyrelsen och beaktas när en lokal modell kan förverkligas fullt ut. Projektprocessen illustreras översiktligt i figur 1.

Alla mål och delmål i projektet bedöms därmed ha uppfyllts och aktörerna har enats om att under år 2024–2025 arbeta vidare för en lokal skötselmodell för småvilt och fisk. Silvermuseet är projektägare och har ansökt om medel för att de medverkande ska ha möjlighet att utveckla och formalisera samverkan genom att bilda Rådestit samverkansförening enligt den framtagna modellen. Vidare ska projektet fortsätta att utveckla och förankra formerna för ett lokalt övertagande av skötsel och upplåtelse när så blir möjligt.



FIGUR 1. Schematisk bild av projektprocessen.

Projektplanering och finansiering

Ansökan, finansiering och tidplan

I samarbete med samebyarna tog Silvermuseet under hösten 2020 fram en ansökan om utvecklingsprojektet Radestit – Lokal samverkan i Arjeplog. Arjeplogs kommun tillstyrkte i november 2020 medfinansiering genom bygdemedel. Projektet bedömdes förenligt med kommunens strategier om samarbete och samverkan i LUS-ÖP, Lokal utvecklingsstrategi och översiktsplan, samt med kommunens riktlinjer för bygdemedel. Länsstyrelsen gick på kommunens linje, ansåg att projektet främjar näringsliv och turism genom lokal samverkan i bygden, och beslutade i december 2020 om bidrag med 400 tkr. Region Norrbotten beviljade i februari 2021 stöd med 50 %, 1 192 845 kr, med motivering att projektet möjliggör tidig dialog och samordning av olika intressen enligt regionala utvecklingsstrategins insatsområde hög livskvalitet i attraktiva livsmiljöer. Sametingets rennäringsnämnd bidrog med 400 tkr till projektet med motivering att bedömdes ha positiv inverkan på rennäringens utveckling i stort och berör många inom rennäringen. Samefonden avslög tyvärr projektets ansökan om stöd med 400 tkr vid två tillfällen. Det medförde att projektets start fördröjdes. För att täcka upp för den uteblivna finansieringen beslutade medverkande samebyar att medfinansiera projektet med drygt 90 tkr, näringslivsbolaget Argentis gick in med 113 tkr och Silvermuseet kompletterade med 195 tkr.

I slutet av 2022 visade det sig att projektet inte skulle hinna slutföras på ett bra sätt inom den planerade projekttiden på två år fram till maj 2023. Att processen tog längre tid än beräknat berodde på flera faktorer. Pandemin påverkade processen, exempelvis genom svårigheter att träffas fysiskt i början av projektet och att projektledaren insjuknade i covid 19 och blev borta i sex veckor. Både renskötsel och besöksnäring är dessutom säsongsberoende verksamheter som gör att mötesplaneringen måste anpassas efter det. Renmarksutredningen som kan påverka de rättsliga förutsättningarna för upplåtelseerna drog också ut på tiden och fick förskjuten tidsplan för första delbetänkandet. Det behövdes därför mer tid för att genomföra projektet på ett bra sätt, t ex för rådslag om modellen, intern förankring i samebyarna, jaktvårdskrets och besöksnäring m.fl., liksom för resultatspridning. Kompletterande medfinansiering ansöktes hos Sametingets rennäringsnämnd som beviljade 300 tkr för en förlängning av projektet. Även Silvermuseet gick in med kompletterande medfinansiering. Slutlig kostnad för projektet hamnade på 2 675 554 i kontanta medel, varav lönekostnader och arvoden utgör 84 %. Projektet genomfördes aktivt under 32 månader perioden maj 2021-dec 2023.

Projektplan

Som projektledare rekryterades Ingela Edholm Forsberg, biolog med lång erfarenhet av samverkansprocesser och projektledning. Ingela har dessutom god kunskap om lokala förutsättningar. Silvermuseets och INSARCs chef Malin Brännström har fungerat som stöd till projektledaren och juridisk rådgivare. Malin är jurist och erfaren forskare, väl insatt i Girjasmålet, olika markanvändningsfrågor och samverkansprocesser som Laponiaprocessen.

Projektet kunde dra i gång på allvar när Ingela påbörjade sitt uppdrag i mitten av maj 2021. Vid projektstart och i etableringsfasen strukturerades arbetet i form av tidplan, mötes- och aktivitetsplan, projektorganisation, förtydligande av mål och delmål, se figurer 2 ,3 och 4.

Även övrig personal inom museet, som ansvariga för information, kommunikation och ekonomi, engagerades i en flexibel projektgrupp.

2021												2022												Förlängning							
maj	jun	jul	aug	sep	okt	nov	dec	jan	feb	mar	apr	maj	jun	jul	aug	sep	okt	nov	dec	jan	feb	mar	apr	maj	juni	juli	aug	sept	okt	nov	dec
Etablering												Genomförande												Avslutn. Förankr. Spridn.							
												Utredning förutsättningar																			
												Kunskapshöjande insatser																			
												Utvecklad samverkan																			
																								Utarbeta modellförslag							

FIGUR 2. Projektplan reviderad efter förlängning.

Stor styrgrupp

Det visade sig att det lokala intresset för projektet och för att delta i styrgruppen var mycket stort. Det bedömdes därför lämpligt att inte begränsa deltagandet utan att istället bilda en stor styrgrupp, som sedan kunde utse utskott för arbete i mindre grupperingar. Det var angeläget att alla fem berörda samebyar kunde ingå i styrgruppen, då förutsättningarna mellan dem är så olika, exempelvis vad gäller skogs- och fjällbyarna, samt jakt- och fisketryck. Jaktvårdskretsen var först tveksam till att delta i styrgruppen. Man ville helst avvakta utfallet av

Renmarkskommitténs arbete och såg en fara i att ett deltagande skulle ses som en form av ställningstagande i den heta frågan om upplåtelse av småviltjakten. Kretsen landade till slut i att de kunde delta i styrgruppen om de fick ha med två ordinarie representanter, och med tydliggörandet att de skulle delta och lyssna men inte åta sig något utöver detta i första skedet. Näringslivsbolaget och näringslivsföreningarna i övre Laisdalen och Silvervägens fjällområde utsåg sina representanter, liksom helikopterföretagen lokaliserade inom kommunen. Det finns ingen lokal sportfiskeförening i kommunen motsvarande den lokala jaktvårdskretsen.

Laisälvens fiskevårdsområdesförening som idag har en större underupplåtelse av vatten erbjuds därför en plats i styrgruppen. I Piteälvsområdet saknas lokal näringslivsförening, men Miekak jakt- och fiske representerades indirekt genom ett av helikopterföretagen, som vid den tidpunkten hade samme huvudansvarige. Luokta Mávas sameby uppmärksammade att Piteälvsområdet särskiljer sig, med många äldre fjällhemman, och att det var angeläget att också de gavs representation. Västerfjälls samfällighetsförening ställde sig positiv till att delta. Styrgruppen bestod till slut av 13 ordinarie och 12 suppleanter med en bred lokal förankring och representation, tabell 1. Endast en ordinarie respektive två suppleanter var dessutom folkbokförda utanför kommunen.

Risikanalys

I samband med att arbetet startades upp gjorde Silvermuseets projektgrupp en analys där de risker som projektet kunde utsättas för identifierades och bedömdes. Det togs fram förslag på åtgärder och ansvariga för de olika riskfaktorerna utsågs. En särskild mall för riskanalys användes där riskvärdet uppskattades utifrån sannolikhet och konsekvens för respektive risk, se bilaga 8.

Risikanalysen delgavs och diskuterades vid styrgruppens första möte. Styrgruppen godkände analysen och ställde sig bakom de föreslagna åtgärderna. Vid uppföljningar under projektet har

de faktorer som i analysen klassades ha medelhögt eller högt riskvärde uppmärksammats särskilt och åtgärder vidtagits vid behov. De har också beaktats vid utvärderingen efter projektslut.

Lokal aktör	Ordinarie	Ersättare
Argentis AB	Lotta Lestander	Therese Stenvall
Helikopterföretagen	Emil Sundberg	Frans Helamb
Jaktvårdskretsen	Åke Ranberg	Monika Juhlin
Jaktvårdskretsen	Dan Marklund	Monika Juhlin
Laisälvens FVO	Rickard Landström	Thomas Landström
Luokta Mávas sameby	Petter Sjaggo	Lars Anders Baer
Maskaur sameby	Lotta Svensson	Peter Larsson
Semisjaur Njarg	Anders Erling Fjellås	Marlene Blind
Silverbägens näringslivsförening	Gunnar Andersson	Thomas Westerlund
Ståkke sameby	Kjell Larsson	Helén Sundqvist
Svaipa sameby	Moa Lango	Tomas Nutti
Västerfjälls samfällighetsförening	Ludvig Strandberg	Stefan Flinkfeldt
Övre Laisdalens Turism	Anders Marklund	Fredrik Johansson
Projektägare	Ordförande styrgrupp	Föredragande
Silverbäset	Malin Brännström	Ingela E Forsberg

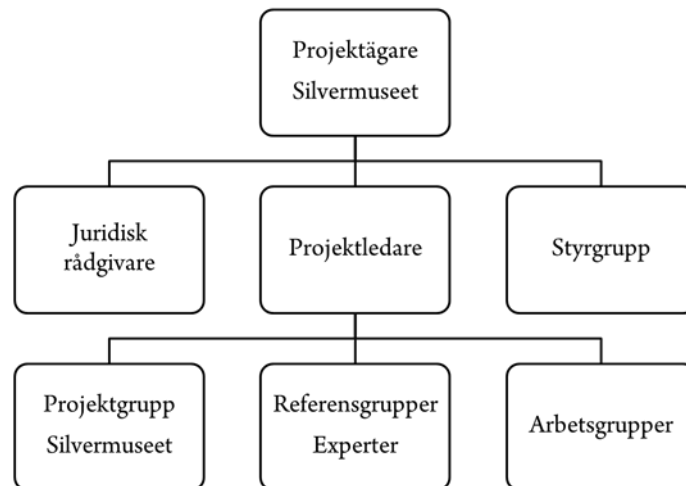
TABELL 1. Styrgruppen i projekt Rådestit.

Organisation

Övergripande ansvar för projektet. Fastställer projektdirektiv & budget. Ansvar gentemot övriga finansiärer.

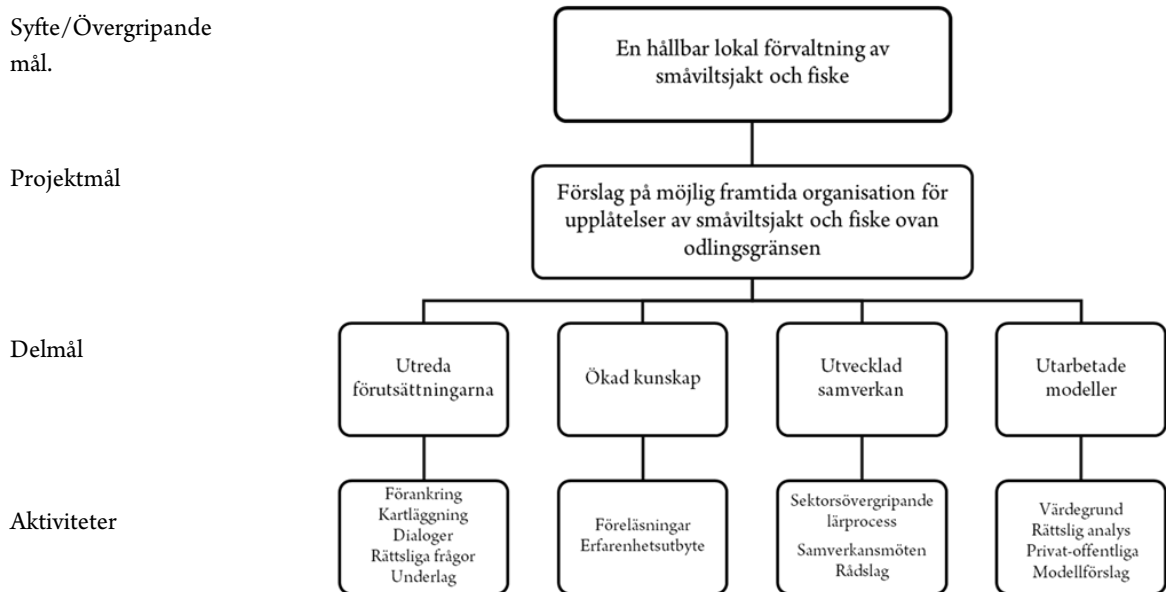
Genomföra projektet & uppfylla projektmålet och dess delmål.

Rådgivning, stöd. Utförande specifika aktiviteter



FIGUR 3. Schematisk illustration av projektorganisationen.

Mål och aktiviteter



FIGUR 4. Schematisk illustration av mål och aktiviteter i projekt Rådestit.

Informationsplan

Information inom projektet har följt Silvermuseets övergripande kommunikationsstrategi och policys. Silvermuseets projektgrupp tog fram kompletterande förslag på former för intern och extern information som styrgruppen behandlade och godkände vid sitt första styrgruppsmöte.

I all information, kommunikation och annonsering av projektet har uppgift om vilka som medfinansierat projektet presenterats muntligt och/eller genom text och loggor.

Intern information: Information och mötesinbjudningar mailades löpande ut enligt sändlista till styrgruppens medlemmar, både ordinarie och ersättare. Ett nyhetsbrev övervägdes i början, men bedömdes senare inte motiverat i förhållande till de resurser ett sånt tar i anspråk. Informationen till styrgruppen kompletterades med SMS-påminnelser och med applikationen Trello. I Trello samlades all dokumentation och underlag på ett ställe, för enkel åtkomst för styrgrupp och projektledning. Detta material finns kvar efter projekttidens slut. Alla deltagare nyttjade dock inte Trello så projektinformation mailades också ut parallellt under hela perioden.

Extern information: Ingen egen hemsida eller Facebook för projektet bedömdes behövlig, utan information och annonsering gjordes via en projektsida på Silvermuseets hemsida med direktlänk <https://silvermuseet.se/projekt/radestit/>, via Silvermuseets facebook och affischering i samhället. Särskilda informationsbroschyrer togs också fram, en med bakgrund, information och inbjudan att delta i arbetet och en broschyr för rådslaget om framtaget modellförslag. Pressmeddelande skickades ut vid projektstart och i samband med rådslaget,

bilaga 12 och 13. I anslutning till det sistnämnda togs också förslag på mediahantering fram som stöd för styrgruppens representanter.

Följeforskning

Styrgruppen fick vid projektets start besluta om man ville ha stöd av och ingå i ett forskningsprojekt, vilket man ställde sig positiv till. Elsa Reimersson, forskare vid Statsvetenskapliga institutionen, Umeå universitet, har därför följt processen i Rádestit som en fallstudie i sitt projekt "Samverkan för skyddad natur i Sápmi". Rollen som följeforskare har inneburit att hon utan att styra kunnat ge input till projektet utifrån vad forskningen säger om samverkansprocesser och lokal förvaltning, vad som kan fungera eller är viktigt att tänka på ur ett övergripande perspektiv.

Elsa har medverkat vid tre styrgruppsmöten och haft sammanlagt tjugo avstämningsmöten med projektledningen, där hon fungerat som ett värdefullt stöd för att bolla olika frågor. Hon har bidragit till ökad kunskap genom föreläsningar om samverkan och lokal förvaltning för styrgrupp och allmänhet. Dessa kunskaper har utgjort en av utgångspunkterna för utarbetandet av modellförslaget. Styrgruppen fick också en särskild redovisning av Elsa om Tåssåsenmodellen och vad man kan lära av de utmaningar som identifierades i den processen.

För sin forskning och fallstudien av Rádestit har Elsa tagit del av möteshandlingar och annan dokumentation som tagits fram i projektet samt intervjuat projektledning och styrgruppens medlemmar. Arbete pågår med analys av materialet och att sätta det i ett större forskningssammanhang. Hon har presenterat preliminära resultat för styrgruppen som också kommer att få återkoppling efter att de vetenskapliga artiklarna publicerats. Sammanfattningsvis bedöms följeforskningen ha stärkt projektet på ett mycket värdefullt sätt.

Utredda förutsättningar

Förankring

I etableringsskedet kartlades relevanta aktörer, och olika grupper och intressenter kontaktades via mail och telefon. Information för förankring, inbjudan att delta och komma med synpunkter samt presentationer av vad som framkommit har skett löpande under hela projekttiden. Det har under projektet handlat om en stor mängd olika möten och samtal. Information för förankring har även skett via hemsida, broschyrer, artiklar och reportage i Arjeplognytt, Oddásat, SVT Sápmi, Svensk Jakt och andra medier som uppmärksammat arbetet.

Projektet har passat på att delta med information när olika aktörer ändå träffats, exempelvis vid samebyarnas och näringsföreningarnas styrelsemöten och årsstämmor, sameföreningens och andra föreningars årsmöten, vid jägarträffar, företagarkostar och samrådsmöten mellan kommun, polis och samebyar. Projektet har också deltagit i regionala träffar, som länsstyrelsens samebyordförandekonferens och regionalt Miljöforum. Silvermuseets ordförande och styrelse har, liksom kommunalrådet och kommunstyrelsen i Arjeplog, hållits uppdaterade om projektet. Region Norrbotten och länsstyrelsen med Landshövdingen har informerats vid olika träffar. Sametingets rennäringsnämnd har fått muntlig och skriftlig redovisning, Argentis har deltagit i styrgruppen och dess styrelse har fått egna dragningar om projektet. Kontakter har tagits med

berörda vattenråd, ekonomiska föreningar och enskilda experter. Biosfärområdesföreningen Vindelälven-Juhttáahkka och Swedish Lapland Visitors Board har fått information.

Projektledningen har haft en mängd besök, mail och telefonkontakter med intresserade och även besökt lokala aktörer för intervjuer, information och förankring av projektet.

Djupintervjuer

Lokala aktörers behov och förutsättningar kartlades i projektets inledning genom djupintervjuer. Ett upplägg togs fram för intervjuerna, som i första hand genomfördes med deltagarna i den stora styrgruppen, se bilaga 9 och 10. Varje intervju tog omkring två timmar. Därefter sammanställdes ett anonymt referat som den intervjuade fick godkänna och justera. Under hösten 2022 genomfördes intervjuer med alla 26 styrgruppsdeltagare (blev sedan 25 i styrgruppen då en ersättare klev av). Resultaten från intervjuerna sammanställdes och visade på en slående samsyn hos lokala aktörer, bilaga 11.

Samsynen kan grovt sammanfattas i följande punkter.

- Nuvarande förvaltning har brister.
- Det är ett stort tryck på resurserna från andra än lokala aktörer.
- Lokal förvaltning kan ge win-win genom mindre intrång, lokal utveckling och god anda.
- Renskötseln ska ha stort och tydligt inflytande.
- Lokalbefolkningen ska prioriteras och ha stor tillgång till småviltjakt och fiske.
- Lokal besöksnäring ska ha bra förutsättningar.
- Det ska vara balans mellan brukande och bevarande.
- Intäkterna kan öka och ska stanna lokalt.
- Tillsynen måste förbättras.
- Särskilda villkor för utländska jägare ska gälla om de ges möjlighet att jaga och fiska.
- Fiskeupplåtelseerna upplevs enklare än jakten.
- Delområden för småviltjakt är för stora.

Inom några områden hade aktörerna inledningsvis delvis olika syn, exempelvis om vilka som ska få jaga och när, samt om arrenden och fångstrapportering. Utifrån den breda samsynen tog sedan styrgruppen som beskrivs mer nedan, fram en plattform för fortsatta arbetet i form av "Vision, värdegrund och övergripande riktlinjer", bilaga 1.

Faktainsamling

Inledningsvis genomfördes inläsning och inhämtande av underlag i form av tidigare analyser och utredningar om småviltjakt och fiske. Statistik och underlag inhämtades från fjällänens fiske och jaktfunktioner. Projektledaren besökte rennäringsenheten i Jokkmokk och fiskeenheten i Luleå under hösten 2021 för förankring, dialog och faktainhämtning. Uppföljande kontakter och uppgiftsinhämtning skedde löpande via mail och telefonsamtal med handläggarna som var mycket hjälpsamma. Utdrag av statistik hämtades från natureit.se över jakttryck, olika typer av jakttillstånd, fördelning mellan olika småviltjaktområden och olika år, vilket utgjorde ett intressant och användbart material. Underlag över hur det fungerar på andra håll i landet och andra länder inhämtades också. Insamlade uppgifter och material sammanställdes, lades ut på

gemensamma plattformen Trello så alla i styrgruppen kunde nå det och materialet presenterades i samband med möten i styrgrupp, arbetsutskott och arbetsgrupper.

Kunskap och erfarenhetsutbyte

För att ta fram en fungerande hållbar modell för lokal förvaltning behövs kunskap. En viktig del i projektet har därför varit insatser som höjer kunskapen om lokal förvaltning hos samebyarna, jägarna, fiskarna, besöksnäringen och övrig lokalbefolkning. Det har handlat om att lära mer om olika upplåtelsemodeller, samverkan, relevant lagstiftning, historia samt om ekonomiska och ekologiska förutsättningar. I samband med intervjuer och diskussioner i styrgruppen inhämtades också tips på föreläsare och ämnen lokala aktörer gärna ville veta mer om. Ämnen många önskade få lära mer om var hur de årliga ripinventeringarna utförs och tillämpas, och hur det fungerar på andra håll, exempelvis i Västerbotten och Girjas sameby.

Genom projektet har föreläsningar anordnats på plats och eller digitalt på Silvermuseet. De har också livesänts och lagts ut på hemsidan. Olika experter och kunskapsbärare har anlitats. Forskarna från Silvermuseet /INSARC har medverkat med sina erfarenheter och kunskaper liksom länsstyrelsen, lokala företagare och renskötare, forskare från Umeå universitet, SLU och Högskolan i Innlandet. Styrgruppen tipsades om och kunde även ta del av en föreläsning om fisketurism med entreprenören Per Jobs, som anordnades i regi av ett annat projekt. Deltagarna har också uppmanats ta del av tidigare inspelade föreläsningar om Girjasdomen och om samisk markanvändning och exploateringar i renbetesland. Via hemsidan kan man fortsatt ta del av föreläsningarna:

- Om Girjasområdet, Malin Brännström, juris doktor, Silvermuseet.
- Jakt och fiske under 10 000 år, Ingela Bergman, docent Silvermuseet.
- Fjälljakt med hund, Mattias Westerlund, Hundskolan Vision, Arjeplog.
- Samverkan och lokal förvaltning, Elsa Reimersson, Umeå universitet.
- Öringen i Laisälven I, Daniel Holmqvist, Ume- Vindelälvens Fiskeråd.
- Öringen i Lasiälven II, Isak Landström, SLU.
- Ripor-biologi och förvaltning, Maria Hörnell Willebrand, Högskolan i Innlandet.
- Story Map om renskötselåret från Sametinget.
- Renskötsel, med fokus på renen, Anna Maria Fjellström och Helén Sundqvist, Luokta Mávas och Stákke samebyar.
- En väldigt liten prick - Om exploateringar i renbetesland, Anna Skarin, SLU.
- Samisk markanvändning, Thomas Kuhmunen, Sametinget.
- Fjällfiskeförvaltning i Norrbotten, Anders Forsberg, Länsstyrelsen.
- Inventering av Dellikälven, 9-13 augusti 2022, Dan Blomqvist, Länsstyrelsen.

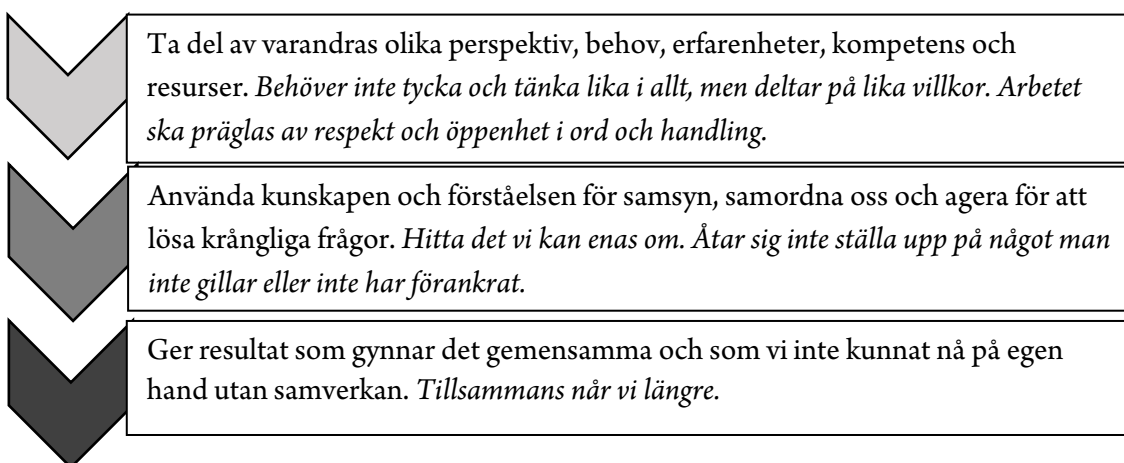
Styrgruppen genomförde även ett möte med Girjas sameby, där Susanna Rikku under en digital träff, berättade och svarade på frågor. Styrgruppen har även tagit del av modeller och erfarenheter från Tåssåsenprojektet, Laponiaförvaltningen, Ammarnäsmodellen, Finnmarkseiendommen och Svalbard. En viktig del i lärandet har även varit informationsutbytet och diskussionerna under samverkansprocessen som beskrivs nedan.

Utvecklad samverkan

En bakgrund till att projektet startade var att bygga vidare på de tidigare goda erfarenheterna av lokal samverkan i Arjeplog, exempelvis om skoterregleringar och planfrågor. Samverkan löper också som den röda tråden genom hela processen. Utgångspunkten var att processen skulle vara inkluderande, lärande och präglas av respekt för olika synsätt. Den skulle genomsyras av ett bottom-up perspektiv och en öppen dialogprocess som deltagarna skulle utforma utifrån sina behov. Lokal samverkan har utvecklats, framförallt genom arbetet i styrgrupp, arbetsutskott och i äldvalsvisa arbetsgrupper. Rådslaget om den framtagna organisationsmodellen kan också ses som en samverkan i ett vidare perspektiv.

Styrgruppen

Vid styrgruppens första möte diskuterades vad vi i projektet skulle lägga i begreppet "samverkan". Gruppen enades om en definition och ett arbetssätt som vi sen höll levande och påminde oss om i olika skeden av processen. Det bedömdes viktigt med en gemensam definition för att klargöra rollen som deltagare i processen och att arbetet skulle upplevas relevant, framåtsyftande och utvecklande för de medverkande. Under arbetet i äldvalsvisa arbetsgrupperna gjordes dessutom kompletterande tillägg för ytterligare tydliggörande, se de kursiverade nedan. I Rådestit har samverkansprocessens olika faser därför haft följande innebörd för de som deltagit, figur 5.



FIGUR 5. Definition av samverkan som arbetssätt i projekt Rådestit. Kursiverade förtydliganden lades till efter diskussioner i arbetsgrupperna.

Styrgruppen har träffats och samverkat vid tio tillfällen under projektperioden.

Arbetsutskott

Tre arbetsutskott utsågs under processen. Det första kring årsskiftet 2021/2022 för att utifrån den samsyn som framkommit i kartläggningen ta fram förslag på plattform för det fortsatta arbetet, i form av "Vision, värdegrund och övergripande riktlinjer" för en framtida lokal förvaltning. Det andra utskottet utsågs under hösten 2022 för att diskutera och ta fram förslag i frågor kring ekonomi, former för anbud och arrenden. Slutligen samverkade ett arbetsutskott under våren 2023 om förslaget till prissättning och kriterier för hållbarhetsackreditering av lokala besöksnäringföretag.

Avstämningsmöten

Utöver möten i styrgrupp och arbetsutskott har samverkan utvecklats genom avstämningsmöten med grupper och enskilda i olika frågor. Sju separata avstämningsmöten med samebyarnas och fem med jaktvårdskretsens styrgruppsrepresentanter har genomförts under perioden. Även enskilda möten har skett med Silvervägens näringslivsförening (SFN) och Övre Laisdalens turism (ÖLT). Dessutom hölls en träff med ÖLT och Svaipa sameby samt med SFN och Semisjaur Njarg sameby inför jaktstarten hösten 2022.

Länsstyrelsens fiskeenhet besökte Arjeplog och träffade projektet i november 2022 i samband med fiskeforum. De uppdaterades då om det som framkommit i projektet så långt och gemensamma frågor diskuterades. Det hölls ett motsvarande avrapporterings- och dialogmöte med länsstyrelsens rennäringsenhet om projektläget via zoom under veckan därefter. Länsstyrelsens fiskeenhet och samebyarna hade dessutom särskilda webbmöten om handläggningen av ansökningar om nätfiske för husbehov. Styrgruppen träffade också fiskeenheten i ett webbmöte angående länsstyrelsens planer på att avlysa fisket i övre delen av Dellikälven.

Älvdalsvisa arbetsgrupper

Styrgruppen hade stor samsyn om vikten av att lokala aktörers kunskap om landskapet, småvilt och fisk, ska tas till vara i förvaltningen och i utformningen av en ny modell. Enligt forskningen finns också goda förutsättningar för samverkansprocesser om just aktörer med lokal kunskap om resurserna deltar, om man får till ett brett deltagande med engagemang och en öppen och inkluderande dialog. För att lokala aktörer med kunskap om resursen faktiskt vill delta lyfter forskarna flera faktorer. Det handlar om att man ska uppleva sig berörd och beroende av resursen och att man kan ha nytta av att delta i samverkan. Det är också en bra förutsättning om man har erfarenhet av tidigare samarbeten och att det finns förtroende och ömsesidighet.

Med stöd av detta valde styrgruppen att i första hand utveckla och bredda samverkan i älvdalsvisa arbetsgrupper, istället för i tematiska grupperingar för småvilt och fiske. Styrgruppen identifierade aktörer från de tre älvdalarna, Pite-, Skellefte- och Laisäven, som bjöds in till samverkan tillsammans med styrgruppen. Det handlade om representanter med god kännedom om både landskapet och om de som verkar där, om förutsättningarna, behoven, möjligheterna och utmaningarna. Representanter som själva upplever sig berörda och kan se nytta med deltagandet. Det bedömdes ge förutsättningar för att i grupperna gemensamt kunna ta fram de bästa förslagen på nya lösningar.

Vid träffarna uppmärksammades att deltagarna inte åtog sig att ställa sig bakom något slutligt förslag bara för att man deltog i arbetsgruppen. Målsättningen var att hitta så bra och hållbara lösningar som möjligt. Vad som i projektet menas med samverkan och hur det genomförs tillsammans diskuterades. Begreppet samverkan och arbetssättet förtydligades dessutom efter att oklarheter, tveksamheter och bristande tillit lyfts i en grupp. Styrgruppens förslag till "Vision, värdegrund och övergripande riktlinjer" bearbetades. Ett resultat blev ett tillägg av värdeordet Respektfull och dess innebörd, se bilaga 1.

Till varje grupp togs detaljerade uppgifter och underlag fram om förhållandena gällande fiske och småviltjakt, som jakttryck, jägarnas härkomst, intäkter, vad och hur mycket som jagas,

upplåtna, kvoterade och avlysta vatten och småviltområden. Processerna i de tre grupperna hade olika karaktär, exempelvis i skillnader i vilka frågor som diskuterades mest. Det tydliggjordes att det finns olika förutsättningar i de tre dalgångarna och att en lokal modell måste ge utrymme för anpassningar utifrån dessa skillnader. Villkoren för jakten och fisket för privatpersoner och besöksnäring diskuterades, liksom problemområden och hur de kan åtgärdas. Resultaten från diskussionerna sammanställdes. Arbetsgrupperna på vardera 10-14 personer träffades sammanlagt vid åtta tillfällen under perioden mars 2022 - juni 2023. Arbetsgrupperna Piteälven och Laisälven träffades vid tre tillfällen och Skellefteälvsgruppen två gånger.

Modellförslag

Utgångspunkter

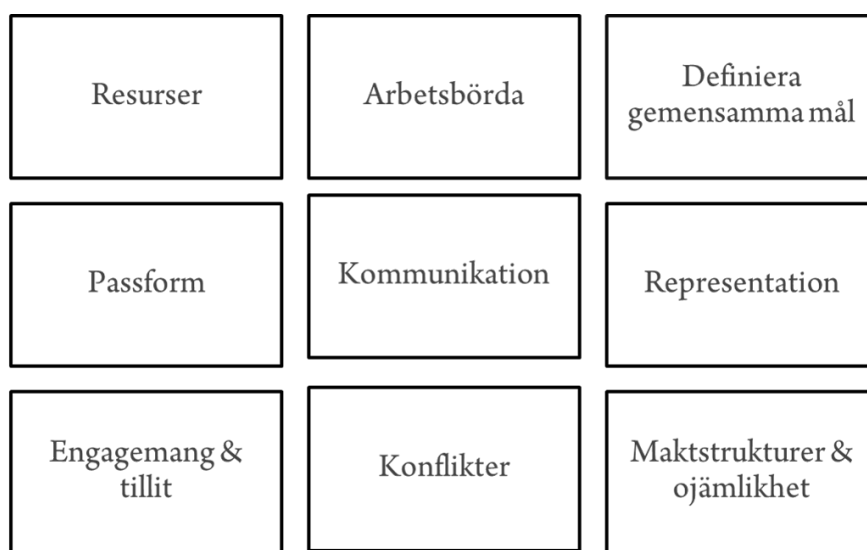
Den plattform i form av "Vision, värdegrund och övergripande riktlinjer" som togs fram utifrån styrgruppens samsyn utgjorde utgångspunkten för utarbetandet av modellen. Den remitterades till arbetsgrupperna, lades ut via hemsidan och finslipades under processen. Plattformen definierar vad som ur det lokala perspektivet menas med en hållbar förvaltning av resurserna, se bilaga 1 och figur 9. Det övergripande målet och syftet med projektet var just en "hållbar förvaltning av småvilt och fisk ovan odlingsgränsen i Arjeplogs kommun". Vilka hållbarhetsvärden och utgångspunkter som är viktiga för lokala aktörer och vad de menar med en hållbar förvaltning var inte uttalat på förhand, tex av projektledning eller i ansökan, utan skulle kartläggas i projektet.

Begreppet "förvaltning" utgick under arbetets gång då det av många uppfattas som ett begrepp som signalerar ett statligt ovanifrånperspektiv. För att förtydliga att Rådestit handlar om ett nytt hållbart sätt att gemensamt ta ansvar för att nyttja och bevara resurserna, har "förvaltning" därför ersatts av begrepp som "skötsel, upplåtelse och verksamhet".

Likaså används inte begreppen "ekosystemansats", "adaptiv" eller "ekosystembaserad förvaltning". Dessa begrepp upplevs av flera som svårbegripliga och satta ovanifrån. Den lokala modellen innefattar ändå innehållet i de begreppen (enligt konventionen om biologisk mångfald och de tolv Malawiprinciperna), exempelvis genom kontinuerliga uppföljningar, samverkan mellan brukare i lokalsamhället, skötsel utifrån traditionell och vetenskaplig kunskap och hållbara uttag med hela ekosystemet som utgångspunkt.

En annan utgångspunkt för både själva projektprocessen och utformandet av förslag på framtida skötselmodell var de faktorer som aktuell forskning om samverkan och lokal förvaltning identifierat som utmaningar att ta hänsyn till. Följeforskare Elsa Reimersson presenterade dessa för styrgruppen, figur 6. Kort sammanfattat bör en process och samverkansmodell ta hänsyn till att det kan ta mer tid, som resurser, resor och arvoden, i anspråk. Samverkan tar tid och det kan innebära en ökad arbetsbörda och tåra på engagemanget för aktörer som redan deltar eller förväntas delta i olika nätverk, samarbeten och samråd. Man behöver komma överens om gemensamma mål, vilket inte alltid är lätt i konfliktfyllda och komplicerade frågor. Modellen behöver "passa", vara på rätt nivå, för de resurser den ska sköta, och den får tex inte bli för lokal så att den inte har överblick eller tar hänsyn till påverkan på andra områden eller strider mot

nationella eller globala mål. Att nå ut med information och kunskap om modellen till de som står utanför samverkansprocessen kan vara svårt och är avgörande för acceptansen och legitimiteten för skötselmodellen. Vilka som kan eller får möjlighet att delta och fördelningen mellan dem kan också vara en utmaning. Att alla deltagare upplever sig motiverade att engagera sig och att det finns tillit mellan deltagarna och till processen är viktigt. Det kan finnas gamla konflikter eller uppstå nya som försvårar. Slutligen är det inte givet att ökat deltagande leder till ökad demokrati och motverkar eventuella ojämlika maktstrukturer som redan finns eller som kan uppstå, exempelvis om deltagarna har väldigt olika förutsättningar att delta. Det måste man också beakta i modell och arbetssätt.



Björstig, Eckerberg & Zachrisson (2016); Johansson, Björstig & Sandström (2020).

FIGUR 6. Utmaningar för lokal förvaltning och samverkansprocesser.

Under samverkansprocessen i projektet har vi stämt av gentemot de utpekade faktorerna. Vissa områden som kommunikation, maktstrukturer, tillit, konflikter bedöms som särskilt utmanande. Hur de olika modellförslagen kan hantera de utpekade faktorerna har också bedömts under arbetet. Den föreslagna modellen möter flera av de utpekade faktorerna, men det är utmaningar som löpande bör uppmärksammas och stämmas av.

Den lokala samstämmigheten om särställningen för lokala aktörer, samebyar, samer, jägare, fiskare och besöksnäring, som ofta ifrågasätts och påstås strida mot EU-rätten, föranledde ett behov av och tydliggörande av en tredje utgångspunkt för modellen. Modellförslaget utgår därför från en internationell princip om att urfolks rättigheter och lokalsamhällets behov ska beaktas för att en hållbar resursförvaltning ska uppnås (Indigenous people's rights and local communities). Den baseras på att samer och andra i lokalsamhället har och utvecklar en särskild relation och kunskap om området och dess förutsättningar, vilket ger dem en särskild ställning och ett särskilt ansvar för området. Det motiverar en särställning då det gäller tillgång till resurserna och inflytande över beslut, men innebär också ett särskilt ansvar för landskapet och dess resurser. Detta ger stöd för en särskild modell som bygger på de lokala perspektiven. Det som behöver definieras är vilka som ska anses ingå i lokalsamhället. En majoritet av styrgruppen ansåg att det i modellen ska gälla alla folkbokförda i kommunen. Detta för att undvika godtyckliga bedömningar och gränsdragningar. Ett system som blir både enkelt, tydligt och inkluderande samt ger ett mervärde för den som väljer att bo kvar eller bosätta sig i

kommunen. Det motsvarar det system som gäller för Finnmarkseiendommen i Finnmark, Norge. Vilka som ska anses vara lokalbefolkning är också en fråga som fick mycket fokus under rådslaget och som kan bli föremål för fortsatta diskussioner framöver.

Organisationsmodeller

I arbetet med framtagande av modell för skötseln och upplåtelseerna fick styrgruppen först en övergripande redovisning av skillnaden mellan synen på en förvaltning med utgångspunkt i ett *rättighetsperspektiv* respektive ett *lokalt förvaltningsperspektiv* och mellan de två huvudtyperna av förvaltning, *statlig förvaltning* och *privata upplåtelser*. Samverkanstrappan, olika typer och nivåer av samverkan och inflytande som dialogmöten, förvaltningsråd, delegation, insynsråd och styrelser presenterades. Styrgruppens arbete strukturerades utifrån fem grundfrågor som hänger ihop sinsemellan:

1. Den övergripande styrningen.
2. Den dagliga verksamheten/förvaltningen.
3. De ekonomiska förutsättningarna.
4. Genomförandet/verkställighet av modellen.
5. Regelverket/villkoren.

Olika styrningsmodeller analyserades. Ett alternativ, bildande av småvilt - och fiskevårdsområde, valde styrgruppen bort direkt. Den modellen bedömdes inte kunna anpassas efter de lokala behoven. Det utkristalliserades efterhand fem olika huvudinriktningar av styrningsmodeller att jobba vidare med:

Inom ramen för nuvarande system/lagstiftning

1. Länsstyrelsen förvaltar som idag, men med stöd av lokalt rådgivande organ.
2. En lokal samordnare anställd av länsstyrelsen/alternativt av lokalt organ, kompletterar länsstyrelsens förvaltning.
3. Ett lokalt organ ansvarar självständigt efter upplåtelser från länsstyrelsen inom ramen för nuvarande lagrum.

Fristående lokal förvaltning som kräver ändringar i dagens system

4. En gemensam ekonomisk förening eller motsvarande association.
 - 5.1 Samebyarna via samebyns egen organisation med rådgivande lokalt råd.
 - 5.2 Samebyarna via egen särskilt bildad ekonomisk förening eller motsvarande, med rådgivande råd.

Av dessa tyckte majoriteten att projektet skulle jobba vidare med alternativ 4. Några såg alternativ 1 som reservalternativ, om det dröjer till dess alternativ 4 eller 5 kan implementeras. Jägarnas representanter förordade dock genomgående alternativ 1. Styrgruppen gav därefter samebyarna i uppdrag att enas om vilken modell de förordade. Detta då de övriga ansåg att deras uppfattning var avgörande för hur arbetet skulle gå vidare. Samebyarna landade i alternativ 4. De vill om möjligt ha med andra lokala aktörer i en gemensam lokal organisation för en hållbar modell.

Slutligt modellförslag

Utifrån det fortsatte arbetet med att utveckla modellen, med stöd av Argentis och juridiska konsulter från bland annat Coompanion och samebyarnas revisorer. Det visade sig att en ekonomisk förening inte skulle fungera för en värdebaserad samverkan för hållbar skötsel av naturresurserna, där aktörerna har olika relationer och ingångar. De kan varken enbart ses som "producenter" eller "konsumenter". Istället bedömdes en ideell förening fungera bäst. För sammansättning av styrelse och röstfördelning vid årsstämma valdes en modell där de olika grupperingarna av aktörer; samebyar, jägare, fiskare och besöksnäring representerar olika kretsar. Det framkom så småningom som mest lämpligt att slå samman de två alternativen 1 och 4 till ett samlat modellförslag i två steg, se figur 7 och 8.

Modellförslag - Steg 1



FIGUR 7. Modellförslag steg 1.

Modellförslag - Steg 2



FIGUR 8. Modellförslag steg 2.

Modellen bygger på att det bildas en ideell samverkansförening som kan börja arbeta inom ramen för nuvarande förvaltningssystem. Ordinarie medlemskap i föreningen är öppet för juridiska personer som är registrerade och lokaliserade inom Arjeplogs kommun och en majoritet av medlemmarna/ägarna är folkbokförda och med stadigvarande bostad inom Arjeplogs kommun. Medlemmarna indelas i fyra medlemskretsar: samebyar, jakt- och fiskeföreningar och besöksnäringens företag. Stödande medlemskap är öppet för privatpersoner folkbokförda i Arjeplogs kommun, oavsett ålder, kön och bakgrund. Medlemmarna ska delta i samverkan och ställa sig bakom föreningens vision, värdegrund och övergripande riktlinjer och följa föreningens stadgar och beslut.

När det framöver ges möjlighet att ta över ansvaret för upplåtelse och skötsel av länsstyrelsen, bildar föreningen ett helägt dotterbolag för den affärsmässiga operativa verksamheten. Den delen av verksamheten styrs då på ett tydligt sätt av aktiebolagslagen. Det är en vanlig lösning t.ex. bland ideella idrottsföreningar att bedriva den affärsmässiga verksamheten i aktiebolagsform. Det är den ideella föreningen, som ägare av aktiebolaget, som gemensamt beslutar om bolagsordning och ägardirektiv. Bolagets syfte är inte maximerad vinst utan *att genom lokal samverkan och skötsel av småvilt och fisk skapa ömsesidig nytta för de som lever och verkar i Arjeplogs kommun genom renskötsel, turism, fiske, jakt och andra verksamheter. Bolaget ska iaktta god ekonomisk hushållning och tillse att upplåtelse bidrar till hållbar utveckling och ökat värdeskapande i lokalsamhället.* Förslag på stadgar, bolagsordning och olika villkor och riktlinjer arbetades fram, reviderades efter rådslag, och beslutades av styrgruppen, se bilagor 2,3 och 4.

Rollfördelningen inom modellen kan översiktligt beskrivas så här:

Samverkansföreningens styrelse

- Med stöd av det som framkommer genom lokal samverkan tar styrelsen vid behov fram förslag på justeringar av "Vision, värdegrund och övergripande riktlinjer" till årsstämman.
- Utifrån "Vision, värdegrund och övergripande riktlinjer" tar styrelsen fram förslag till ägardirektiv eller justeringar av dessa till dotterbolaget att beslutas vid föreningens årsstämma.
- Styrelsen representerar föreningen (ägaren) vid bolagsstämma och granskar att bolagets verksamhet bedrivs enligt ägardirektivet och "Vision, värdegrund och övergripande riktlinjer".

Bolagsstyrelsen

- Har det övergripande ansvaret för skötsel, upplåtelse och vård av arter och livsmiljöer.
- Bedömer bolagets ekonomiska situation, beslutar om budget och verksamhetsplan.
- Leder och driver på utvecklingen av verksamheten.
- Beslutar om riktlinjer, villkor och prissättning utifrån direktiven.
- Beslutar om underupplåtelse, om ett område ska arrenderas ut och prövar anbud.
- Kallar aktieägarna/föreningen till bolagsstämma för större viktiga beslut som påverkar bolaget.
- Ansvarar för att skatter, avgifter och upplåtelseersättning till samebyarna betalas in.
- Upprättar årligen en årsredovisning.

- Anställer verksamhetsansvarig-a. Ansvarar för personal, arbetsmiljö, internkontroll.

Bolagsstyrelsens ordförande

- Organiserar och leder styrelsens arbete.
- Följer fortlöpande upp bolagets verksamhet och initierar lämpliga åtgärder.
- Fastställer dagordning, kallar till sammanträde, säkerställer att protokoll förs samt att beslut fattas och verkställs effektivt.
- Informerar styrelsen mellan möten.
- Är ett stöd/bollplank till verksamhetsansvarig.
- Är en länk mellan verksamhetsansvarig/styrelse/samverkansföreningen.
- Ser till att verksamhetsansvarigs -as och styrelsens arbete utvärderas årligen.
- Företräder styrelsen och bolaget.

Den ideella föreningens diskussioner ska präglas av samverkan så att beslut kan fattas i konsensus. För att undvika låsningar, som man upplevt i andra samverkansförvaltningar, om man mot förmodan inte kan nå konsensus, ska det krävas att minst att 2/3 av röstetalet vid årsstämma respektive att sex av nio styrelseledamöter godkänner ett beslut. Samebykretsen har 5/9-delar av röstetalet vid årsstämman, 1/9-del per sameby. Samebyarna har vardera en ledamot i föreningsstyrelsen. Besöksnäringskretsens medlemmar har sammanlagt motsvarande 2/9 röstandelar vid årsstämma och två ledamöter i styrelsen. Jaktföreningarnas respektive fiskeföreningarnas kretsar har motsvarande 1/9 röstandel vardera vid årsstämma och varsin ledamot i styrelsen. Det innebär att samebyarna aldrig kan hamna i minoritet, samtidigt som dessa inte har egen majoritet, då det krävs 6/9 delar för att fatta beslut. Det skapar en balans mellan de olika kretsarnas inflytande som de lokala aktörerna i styrgruppen sett som motiverad.

En annan lärdom från andra modeller, som framkom under rådslaget, är att det kan uppstå svårigheter efter hand då nya deltagare, som inte har varit med om framtagandeprocessen, kommer in i samverkansorganisationen. Mot den bakgrunden kompletterade styrgruppen stadgeförslaget med att nya medlemmar ska kvalificera sig genom en introducerade utbildning om värden, förutsättningar och arbetssätt. Det rör sig om en introduktion om landskapet, renskötselns förutsättningar och lokalsamhället. Den beskriver de förhållanden och lokala värden som är utgångspunkt för föreningens arbete, exempelvis lokala förutsättningar och behov, den hänsyn som krävs för att bedriva en hållbar skötsel av fisk och småvilt, samt föreningens arbetssätt med lokal samverkan och underifrånperspektiv.

Lokalt skötselkontor

Den dagliga verksamheten ska enligt modellen skötas av ett lokalt skötselkontor med anställd personal på plats i Arjeplog. Vikten av personella resurser på plats med god kunskap om lokala förutsättningar har betonats. Detta gör det möjligt att snabbt kunna svara på frågor, åka ut på den tillsyn som lokala aktörer efterfrågar, ordna och förklara flexibla avlysningar m.m. Det möjliggör även informationsspridning på plats. Information föreslås också ske via en digital portal med arbetsnamnet "Välkommen till oss i Arjeplogsfjällen" för att öka kunskapen om lokala förhållanden, och för att välkomna och vägleda jägare, fiskare och andra besökare, till en mer hållbar upplevelse. Länsstyrelsens information och vägledning upplevs idag alltför generell och inte anpassad till lokala förutsättningar och problemområden. Det leder enligt lokala

aktörer till störningar i renskötseln, nedskräpning, sanitära olägenheter, slitage, överuttag av fisk och vilt och felaktiga fångstmetoder. Personalen på det lokala kontoret skulle bland annat ha följande översiktligt beskrivna arbetsuppgifter:

- Det operativa ansvaret för förvaltningen, upplåtelser och vård av arter och livsmiljöer.
- Ekonomisk och verksamhetsmässig administration, uppföljning och utvärdering.
- Förbereda ärenden till bolagsstyrelsen.
- Sköta försäljning, bokningar, avlysningar, kvoter, kartor, ev. lottning/fördelning.
- Kontaktlänk mellan lokala aktörer, samebyar, besöksnäring och transportföretag.
- Ansvara för allmän kommunikation och information utåt och inåt. Ta fram, förmedla material, hemsida, FB m.m.
- Planera, samordna och delta i inventeringar, tillsyns- och utbildningsinsatser.
- Anlita resurser för särskilda insatser för tillsyn, inventering mm.
- Ta emot frågor, ansökningar, förfrågningar om upplåtelser, arrenden eller anbud.
- Besluta enligt delegation i vissa frågor.
- Anordna digitala och fysiska rådslag och vidareförmedla resultat till styrande/rådgivande organ i bolaget och ägarna/ideella föreningen.

Ekonomi

I dagens system fördelas intäkterna från alla upplåtelser och underupplåtelser för småviltjakt och fiske på statligt förvaltat mark ovan odlingsgränsen så att en tredjedel tillfaller berörda samebyar, en tredjedel går till Samefonden och Länsstyrelsen tar ut motsvarande en tredjedel för sina kostnader för administration, tillsyn m.m. Arjeplogs kommun är den kommun där det säljs mest fiske och jaktkort. En viktig fråga under hela processen har varit att en lokal förvaltning ska ge större lokalt utbyte genom att intäkter återförs till kommunen i form av mer resurser för tillsyn, vård och information. En lokal skötsel ska medföra ökade resurser för en mer omfattande och bättre fungerande verksamhet. Den får inte bli sämre än den nuvarande. Det har rätt stor enighet hos lokala aktörer att möjligheterna till jakt och fiskeupplevelser för tillresta är för lågt värderade, med alltför låga priser på tillstånden för småviltjakt och sportfiske. Samtidigt har många förvånats över att så liten del av intäkterna i dagsläget kommer samebyarna till del. Stor enighet har också rätt om att lokalbefolkningen ska ha fördelar med lägre priser för jakten och fisket.

En förutsättning för att den lokala modellen ska fungera är därför att alla intäkter som genereras av jakt- och fiskekortförsäljning och andra upplåtelser ska tillfalla den lokala organisationen, inte staten eller Samefonden. Beräkningar över kostnader och intäkter med oförändrad prissättning och med justerade priser har gjorts som visar att en lokal modell skulle kunna finansieras av inkomna intäkter, tabell 2.

Villkor

Under processen har styrgruppen och arbetsgrupperna diskuterat nuvarande regelverk och villkor för upplåtelse av småviltsjakt, fiske och nätfiske för husbehov och andra upplåtelser. Förutom prissättningen har det handlat om upplåtelsestider, baglimit, jakttryck, regler för avlysningar, husbehovsfiske och arrenden. Generella och platsspecifika problemområden har identifierats. En del har redovisats till länsstyrelsen och kommunen med förslag på åtgärder i form av avlysningar, inventeringar och reglering av skotertrafik efter majfiskeförbuden. Inga

slutliga ställningstaganden till framtagna utkast till nya villkor har dock tagits i styrgruppen, utan materialet utgör grund för den fortsatta processen.

INTÄKTER	Scenario	År 2021
Fiskekort (- 10 %)	4 649 500	1 844 005
Övriga fiskeupplåtelser	239 240	104 720
Jakttillstånd (-30 %)	1 967 000	1 080 090
Totalt	6 855 740	3 028 815
KOSTNADER	Scenario	2021 års intäkt
Försäljningskostnad 10 % - natureIT	661 650	292 410
Ersättning till samebyarna	3 427 870	1 009 605
Personal (2 alt 1 heltidsanställd)	1 224 300	612 150
OH- kostnad 20 % (hyra, försäkring, IT /tele m.m)	244 860	122 430
Info och adm, kartor, web, program arvoden m.m	255 000	255 000
Jakt - och fisketillsyn utöver ord pers.	400 000	250 000
Övrigt, ripinventering, provfisken, rovvilt m.m	418 292	269 471
Utgående moms	1 371 148	605 753
Ingående moms	-1 147 380	-388 004
Totalt	6 855 740	3 028 815

TABELL 2. Finansiering av lokal modell.

Hållbarhetsackreditering

I projektet tog besöksnäringens representanter i samråd med andra fram förslag på grundläggande kriterier för en lokalt anpassad hållbarhetsackreditering för arrangörer av jakt och fisketurism. En sådan hållbarhetsackreditering kan resultera i än mer kunniga arrangörer med kvalitetssäkrad verksamhet och ökad kunskap hos gästerna, som kan bidra till minskade problem med störningar i renskötseln, nedskräpning, säkerhet m.m. Befintliga hållbarhetsmärkningssystem som Nature's Best har inte setts som aktuella då lokala arrangörer/småföretagare upplever dem för omfattande, kostsamma och inte relevanta för just deras verksamhet.

Rådslag om modellförslaget

Styrgruppen beslutade vid mötet den 15 maj 2023 att det framtagna organisationsförslaget skulle gå ut på rådslag under juni till september. Gruppen ville att jägarnas regionala och nationella företrädare skulle ges tillfälle till direkt information och synpunkter innan förslaget presenterades brett. Detta då det är en viktig målgrupp som i media uttryckt sig negativt om lokal förvaltning. Ett särskilt möte hölls därför med dem där modellen presenterades. Därefter släpptes ett pressmeddelande om förslaget och information och underlag om modellen lades ut på projektets hemsida. Styrgruppen ville inhämta synpunkter på modellen i första hand från de samebyar, samer, lokalbefolkning, besöksnäring och andra som lever och verkar i Arjeplogs kommun. Även synpunkter och inspel från andra berörda och intresserade, som Jägareförbundet, Sportfiskarna, hundklubbar och olika förvaltningsorganisationer, efterfrågades

och välkomnades. Resultatet av rådslaget redovisas sammanställt i en rådslagsredogörelse, bilaga 7.

Överlag framkom att många, framförallt lokala aktörer, såg mycket positivt på initiativet och på en lokal modell. Regionala aktörer uttryckte tveksamheter eller var negativa. Huvuddelen av synpunkterna handlade om prissättning för jaktkort för personer som inte är folkbokförda i Arjeplogs kommun och frågan om vilka som ska betraktas som lokalbefolkning i modellen. Förslag framfördes om att införa länskort, årskort och kombinerade jakt- och fiskeårskort. Vissa såg det som angeläget att utflyttade arjeplogsbor och deras anhöriga, personer som jagar och fiskar mycket, samt fritidshusägare ska ha möjlighet att lösa jakt- och fisketillstånd till lägre pris. Den känslomässiga aspekten med att som utflyttad inte räknas som arjeplogare lyftes också. Det inkom även synpunkter från enskilda om rättighetssituationen och om att staten fortsatt bör förvalta småviltsjakten och fisket. Några ifrågasatte formerna för beslutsfattande i modellen. Även finansieringsfrågor och särbehandling av lokal besöksnäring diskuterades och ifrågasattes. I november hölls ett försenat rådslag med Sportfiskarnas riksorganisation som ställde sig positiva till att en modell för lokal förvaltning som Rådestit skulle ges möjlighet att testas.

Styrgruppen tog del av inkomna synpunkter och gjorde utifrån det vissa mindre revideringar och förtydliganden i styrdokumentet för modellen. Det beslutades att vissa frågor får hanteras i den fortsatta processen.

Renmarksutredningen

En parlamentarisk kommitté tillsattes sommaren 2021 med uppdrag att utreda konsekvenserna av Girjasdomen och lämna förslag till en ny renskötsellag. I uppdraget ingick att i ett första delbetänkande bedöma inom vilka delar av statligt ägd mark, som samebyar genom urminnes hävd har ensamrätt att upplåta småviltsjakt och fiske. Rådestit ifrågasattes därför starkt i början av vissa grupperingar. Man såg inte nyttan med att starta en lokal process med sikte på en lokal förvaltningslösning, dessutom finansierad med regionala utvecklingsmedel, innan utredningen var klar och rättighetsfrågan utredd.

Projektet och utredningen har dock haft olika avgränsningar och innehåll. Att utreda upplåtelser i lokal samverkan ingick inte uttalat i utredningens direktiv, och i Rådestit har bara fiske och småviltsjakt på statlig mark ovan odlingsgränsen behandlats. Områden nedan odlingsgränsen eller älgjakt och älgförvaltning har inte ingått i projektet. Utformning av en hållbar lokal förvaltning och inte rättighetsfrågan har varit i fokus för projektet. Däremot påverkar utfallet av utredningen de rättsliga möjligheterna att implementera en lokal förvaltningsmodell.

Under projektprocessen har styrgruppen löpande avgjort vilka kontakter projektet skulle ha med kommittén. Det identifierades som en betydande risk att utredningen kunde störa den lokala processen genom att den så tydligt adresserade rättighetsfrågorna. Det första året med kartläggning av de lokala förutsättningarna och vad lokala aktörer ser som hållbar skötsel hade projektet därför inga kontakter med kommittén. Det illustrerades med att vi som ett första steg lade en "glaskupa över vår lokala process" där vi diskuterade hur vi skulle vilja att skötsel och

upplåtelse fungerade hos oss ”i den bästa av världar” om vi fick tänka fritt och inte påverkas eller störas av debatten och diskussionerna i vår omvärld.

En representant i styrgruppen satt som sakkunnig i kommittén, vilket gjorde att styrgruppen ändå kunde hållas löpande uppdaterad på ett övergripande plan om hur arbetet i kommittén fortgick. Kommittén var tidigt intresserad av arbetet i Rådestit. Under hösten 2022 åkte de runt och besökte olika grupperingar och kommuner. Den 30 augusti besökte de Arjeplog och träffade projektledningen och tio representanter från styrgruppen. De gav information om utredningens arbete och projekt Rådestit gav en presentation av det som framkommit så långt i processen, såsom förslaget till ”Vision, värdegrund och övergripande riktlinjer”. Mötet gav också utrymme för separata samtal mellan kommittén och jaktvårdskretsen respektive samebyrepresentanter. Besöket resulterade även i ett uppföljande webbmöte arrangerat av näringslivsbolaget Argentis, där lokala representanter för nio lokala besöksnäringföretag fick berätta om sin verksamhet och betydelsen av upplåtelse av småviltjakt och fiske. Det sammanställdes och ingår i kommitténs PM 39.

Under våren 2023 hörde Renmarkskommittén av sig och var intresserad av en uppdatering om hur långt vi kommit i vårt arbete i Rådestit, t.ex. hur den lokala samverkan skulle kunna organiseras. Det planerades för ett webbmöte den 4 april för att berätta om de olika modeller vi arbetat vidare med. Då styrgruppen inte tagit slutlig ställning till det modellförslag som skulle gå ut på rådslag ville delar av styrgruppen ändå det skulle avvaktas till efter styrgruppens ställningstagande den 15 maj. Mötet genomfördes därför den 24 maj då den slutliga modellförslaget som skulle ut på rådslag presenterades. Kommittén deltog även vid Svenska Samernas Riksförbunds landsmöte den 31 maj då Rådestits modellförslag också redovisades.

En farhåga som lyfts är att allt arbete som lagts ner i Rådestit inte ska resultera i någon snabb förändring. Därför hade Malin som juridisk rådgivare i projektet som uppgift att utreda hur lokal förvaltning kan förverkligas. I detta arbete ställdes en fråga till kommittén om utredningen hade övervägt att genom ett tillägg i 33 § rennäringslagen göra det möjligt för andra organisationer än myndigheter att sköta upplåtelse. Det skulle kunna öppna upp för en lokal modell. Projektets fråga uppfattades som ett inspel till kommitténs arbete, vilket inte hade varit tanken. Efter styrgruppsmötet den 15 maj ställde sig styrgruppen positiv till att projektet skulle ordna det önskade mötet med Renmarkskommittén, där alla i styrgruppen gavs möjlighet att delta. Malin fick också mandat att ha dialog och lämna synpunkter på lagförändring § 33, förarbeten med mera till sekretariatet.

När Renmarkskommittén presenterades sitt delbetänkande den 31 augusti 2023 fanns också ett förslag om att en lokal förening skulle kunna överta ansvaret för skötsel och upplåtelse av småviltjakt och fiske genom beslut av länsstyrelsen. Förslaget är inte helt enligt den modell som tagits fram i projektet, men stora delar överensstämmer med det vi arbetat fram i Rådestit.

Förverkligande av modellförslaget

Som nämnts är en farhåga som ofta lyfts i projektet är att det ska bli för svårt och dröja för länge till dess modellen kan förverkligas. De juridiska och politiska processerna som rör samiska rättigheter och markanvändningsfrågor har tidigare tagit lång tid. Modellen skulle kunna förverkligas både genom politiska och juridiska lösningar.

Ett första alternativ är att regeringen eller länsstyrelsen beslutar att avstå från att göra upplåtelser inom Arjeplogs kommun, vilket gjorts inom Girjas samebys marker. Det bedöms inte så troligt att detta kommer att ske i närtid. Ett andra alternativ är att Renmarkskommitténs i sitt slutbetänkande föreslår att samebyarna är de som har rätt att fatta beslut om upplåtelser på mark ovan odlingsgränsen och att detta förslag genomförs. Samebyarna kan då välja att upplåta skötseln till samverkansföreningen och bolaget. Ett tredje alternativ är att Renmarkskommitténs förslag i första delbetänkandet om lokal förening genomförs genom ändringar i dagens rennäringslag, och som öppnar upp för lokala förvaltningslösningar enligt avtal med länsstyrelsen för de samebyar som tillsammans med andra lokala aktörer vill gå den vägen. Ett fjärde alternativ är att samebyarna går till domstol för att få rätten till småviltjakten och fisket klarlagd, och sedan överlåter sin bestämmanderätt till den lokala föreningen.

I dagsläget går det inte att bedöma vilket av dessa alternativ som ligger närmast till hands för att förverkliga modellen i Rådestit.

Resultatspridning

Projektets resultat har spridits via hemsidan, pressmeddelande och det breda rådslag om modellförslaget som genomfördes under sommaren och hösten 2023 och som beskrivs i rådslagsredogörelsen. Vidare har det slutliga resultatet presenterats under november och december 2023 vid träffar med finansiärerna, Länsstyrelsen/Landshövdingen, Rennäringsdelegationen, Kommunstyrelsen, Argentis AB's styrelse, Silvermuseets styrelse, Region Norrbotten och genom skriftlig rapportering till Sametingets rennäringsnämnd.

Malin Brännström och följeforskare Elsa Reimersson deltog och presenterade även projektet vid forskarkonferensen "Landsbygder och regioner i omställning", som i november 2023 anordnades av SLU tillsammans med Nordregio.

Resultatet kommer även vara tillgängligt på Silvermuseets hemsida även efter projektavslut.

Nästa steg

Efter rådslaget gav styrgruppen projektledningen i uppdrag att undersöka möjligheterna till finansiering för att, som ett första steg, formalisera samverkan genom att bilda Rådestit samverkansförening enligt den framtagna modellen och fortsätta utveckla och förankra formerna för ett lokalt övertagande av skötsel och upplåtelser när så blir möjligt. En ansökan

arbetades fram som styrgruppen godkände. Bidragsansökan inlämnades till Leader Lappland, som den 14 december 2023 beslutade att prioritera bidrag för ansökta kostnader för projektledning och arvoden för perioden april 2024 till oktober 2025. Ansökan är nu, i februari 2024, under handläggning, bedömning och slutligt beslut av Jordbruksverket. Att lokala aktörer på detta sätt vill ta nästa steg stärker slutsatsen att projektet varit framgångsrikt, utvecklat samverkan och tillit för att fortsätta processen med att utveckla och implementera den lokala modellen.

Måluppfyllelse

Det övergripande målet och alla delmål som sattes upp för projekt Rádestit bedöms uppnådda. Styrgruppen har fått utvärdera arbetsprocessen och måluppfyllelsen i en särskild självskattningsenkät.

Övergripande mål och indikator

Projektmålet var att ge "förslag på möjlig framtida organisation för upplåtelse av småviltsjakt och fiske ovan odlingsgränsen". Indikator enligt Region Norrbotten beslut var "Ett framtaget kunskapsunderlag/strategi/program i form av förslag på upplåtelsemodeller utarbetat i samverkan med de aktörer som berörs av jakt- och fiskeupplåtelseerna"

- Detta bedöms ha uppnåtts genom att styrgruppen ställt sig bakom den modell man tagit fram i bred samverkan och reviderat efter att den varit ute på ett brett rådslag.

Delmålet utredda förutsättningar

- Bedöms uppnått genom djupintervjuer, dialoger, möten med berörda lokala och externa aktörer, kartläggning och insamling av material om nuvarande förutsättningar och olika alternativa förvaltningsmodeller.
- Ett 100-tal besök hos aktörer (indikator i ansökan-ökad kunskap och engagemang för lokal förvaltning).
- Omkring 300 kontakter av olika aktörer med Silvermuseet/projektledaren (indikator i ansökan - ökad kunskap om och engagemang för lokal förvaltning).

Styrgruppens skattning av om de lärt mer om förutsättningarna för lokal förvaltning genom att delta i projektet och styrgruppens arbete stärker bedömningen.

Jag har fått ökad kunskap om...	Nej	Ja, till viss del	Ja, mycket	Ingen uppfattning
Hur Länsstyrelsens förvaltning fungerar idag.	14%	57%	21%	7%
Andra lokala aktörers behov och förutsättningar (renskötselns, besöksnäringens, jägares, fiskares).		43%	57%	
Olikheter mellan älvdalar och samebyar.		71%	29%	
Lokala förvaltningsmodeller i andra områden.		57%	29%	14%
Totalt	4%	57%	34%	5%

Tabell 3. Styrgruppens skattning av ökad kunskap om förutsättningar för lokal förvaltning.

Delmålet ökad kunskap

Delmålet bedöms uppnått genom:

- Tretton föreläsningar anordnade/utlagda på Silvermuseets hemsida.
- Lärande och kunskapsutbyte i styrgrupp, arbetsgrupper, arbetsutskott, rådslag och webb/dialogmöten med länsstyrelsen och Girjas sameby.
- 156 personer har tagit del av föreläsningar på plats, 57 kvinnor och 99 män. Dessutom följde flera de direkta livesändningarna och mer än 1 000 personer har tagit del av föreläsningarna i efterhand via webben.

Styrgruppen har skattat upplevd ökad kunskap under processen. Det kan dock noteras att flera i styrgruppen inte tagit del av föreläsningarna på plats, zoom och/eller via hemsidan.

Jag har fått ökad kunskap om...	Nej	Ja, till viss del	Ja, mycket	Ingen uppfattning/ Inte tagit del av
Jakten och fisket i Arjeplog genom historien.		21%	21%	57%
Fjälljakt med hund.	7%		14%	79%
Samverkan och lokal förvaltning.		29%	50%	21%
Förvaltning och forskning om öring i Laisälven.		7%	21%	71%
Ripbiolog och ripinventering.		14%	36%	50%
Renskötseln -förvaltning med fokus på renen.		14%	7%	79%
Girjas samebys förvaltning.		14%	29%	57%
Länsstyrelsens förvaltning av fjällfisket.	7%	43%	7%	43%
Fiskbeståndet i Dellikälven.		21%	14%	64%
Fisketurism.		7%	14%	79%
Totalt	1%	17%	21%	60%

Tabell 4. Styrgruppens skattning av ökad kunskap genom föreläsningar.

Delmålet utvecklade samverkan

- Bedöms uppnått genom att modellförslaget baseras på fortsatt lokal samverkan.
- Bedöms uppnått genom att samtliga lokala aktörer vill gå vidare och formalisera och utveckla den lokala samverkan i frågorna.

Styrgruppen har skattat hur samverkan har fungerat och utvecklats, vilket stärker bedömningen.

Jag upplever att ...	Stämmer inte	Stämmer till viss del	Stämmer i hög grad
Jag har kunnat delta på lika villkor som de andra i styrgruppen.		14%	86%
Vi har delat med oss av varandras olika perspektiv, behov och förutsättningar.		29%	71%
Jag har fritt kunnat framföra mina synpunkter.		29%	79%
Andra har fritt kunnat framföra sina synpunkter.	7%	14%	71%
Arbetet har präglats av respekt och öppenhet.		21%	79%
Vi har kunnat enas och nå ett gemensamt resultat.	21%	43%	36%
Jag har gjort nya bekantskaper.		29%	71%
Totalt	4%	26%	70%

Tabell 5. Styrgruppens skattning av hur samverkan fungerat och utvecklats.

Delmålet utarbetade modeller

- Bedöms uppnått genom den modell som föreslås och som reviderats efter rådslag och är beslutad i styrgruppen.
- "Vision- värdegrund och övergripande riktlinjer" innebär att en gemensam värdegrund utarbetats, vilket var en indikator i ansökan.

Arbetsprocessen

För att dra erfarenheter av vad som fungerat och vad som kan göras annorlunda i kommande insatser har styrgruppen utvärderat arbetsprocessen.

Jag tycker att ...	Fungerat mindre bra	Fungerat bra	Fungerat mycket bra	Ingen uppfattning
Projektledaren.		21%	79%	
Juridiska rådgivare.	7%	21%	71%	
Styrgruppen - allmänt.		64%	36 %	
Styrgruppen - min roll.	7%	71%	21%	
Arbetsutskotten.		50%	21%	29%
Älvdalsvisa arbetsgrupper.	14%	50%	29%	
Intern information.		43%	57%	
Information utåt.	7%	36%	43%	7%
Hantering av påverkan utifrån.	8%	21%	57%	14%
Följeforskningen.		36%	14%	50%
Jämställdhetsperspektivet.	14%	21%	29%	36%
Totalt	5%	40%	36%	14%

Tabell 6. Styrgruppens bedömning av arbetsprocessen.

Målgrupper

I enlighet med projektansökan och beslut har följande målgrupper berörts och engagerats i processen.

Lokala aktörer: Samebymedlemmar i samebyar med marker ovan odlingsgränsen.

Näringslivsbolaget och företrädare för besöksnärsorganisationer och turistföretag med verksamhet ovan odlingsgränsen. Representanter för den lokala jaktvårdskretsen, fiskevårdsområdesförening och samfällighet. Intresserade lokala jägare och fiskare och övrig allmänhet. Sameförening. Kommunpolitiker. Byutvecklingsförening. Fritidshusföreningar.

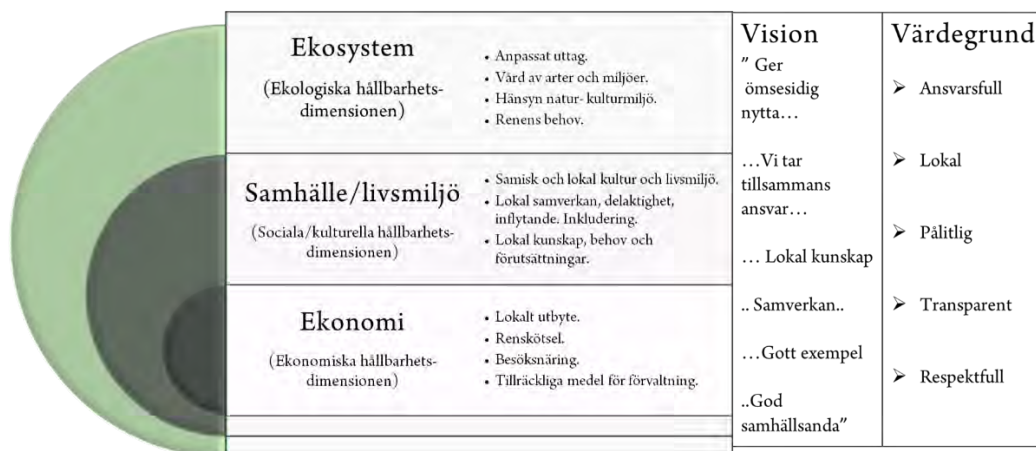
Andra aktörer som involverats: Länsstyrelsen i Norrbotten, och de övriga fjälläna.

Statsvetenskaplig följeforskare, ripforskare och fiskforskare. Regionala och nationella jakt- fiske- och jakthundsorganisationer. Svenska Samernas Riksförbund.

Fritidshusägare/stugföreningar. Renmarkskommittén. Vattenråd och fiskeråd. Girjas sameby. Biosfärområde Vindelälven-Juhtátahkka. Swedish Lapland Visitors Board.

Hållbarhetsdimensionerna

Det mesta av det som diskuterats och framkommit under processen handlar om en mer hållbar skötsel ur alla hållbarhetsdimensioner. Det handlar om ett långsiktigt helhetsperspektiv där naturen och kulturlandskapet sätter ramarna. Det lokala aktörer ser som en hållbar skötsel och upplätelser av fisk och småvilt formuleras i "Vision, värdegrund och övergripande riktlinjer" och kan schematiskt illustreras som i figur 9.



FIGUR 9. Hållbarhet i lokal modell, schematisk illustration.

Jämställdhet/Mångfald/Integration

Projektet har verkat för så lika fördelning som möjligt mellan könen i olika grupper som styrgrupp och arbetsutskott. Detta genom att frågan lyfts och deltagande organisationer uppmanats att utse representanter från olika könsidentiteter. Det har också särskilt beaktats i föreläsningarna, där exempelvis kvinnliga renskötare berättat om förutsättningarna i renskötseln.

- 46 % av styrgruppen skattar att beaktande av jämställdhetsperspektivet har fungerat bra eller mycket bra genom processen.

- I styrgruppen har 10 ordinarie och 8 ersättare varit män, och 3 ordinarie och 4 ersättare varit kvinnor.
- Arbetsutskotten: 12 kvinnor och 24 män.
- Arbetsgrupp Laisälven: 9 män och 6 kvinnor.
- Arbetsgrupp Skellefteälven: 9 män och 1 kvinna.
- Arbetsgrupp Piteälven: 9 män och 2 kvinnor.
- Möten med Renmarkskommitten: 18 kvinnor och 13 män.
- Möten med Länsstyrelsens fiske och rennäringsenheter: 13 kvinnor och 16 män.

Aktörerna har enats om att alla i lokalbefolkningen framöver ska kunna delta i samverkan, oavsett ålder, kön och bakgrund. Integration och mångfald har diskuterats. Genom att olika aktörer, samebymedlemmar, samer utanför samebyarna, övrig lokalbefolkning, alltifrån de som levt här i generationer till nyinflyttade, med olika erfarenheter, bakgrund, könsidentitet och ålder, enligt modellförslaget ska ges möjlighet att på olika sätt kunna delta i en kommande organisation, finns förutsättningar för att diskriminering och orättvis behandling motverkas, fördomar och missförstånd kan förebyggas och integration underlättas.

Miljö

Samverkan utvecklas när vi träffas, lär känna varandra, bygger nätverk, tillit och tar del av varandras olika kunskaper, erfarenheter behov och förutsättningar. Detta görs bäst vid fysiska möten varför projektet inneburit resande till träffar. Under genomförandet har vi ändå försökt minska klimatpåverkande utsläpp genom samåkning, en del digitala möten och val av lokala leverantörer av varor och tjänster så långt möjligt. Även material och produkter har vi försökt välja så miljösmart som möjligt tex har engångsmaterial undvikits.

Enligt framtaget modellförslag ska bland annat säkerhetsaspekter, trängsel, slitage, nedskräpning och annan miljö- och klimatpåverkan beaktas vid framtida upplåtelse. Fiske och småviltjakt ska bedrivas med hänsyn till naturvärdena. Det ska vara ett hållbart uttag av bestånden och vård av arter och livsmiljöer. Regelverk ska utformas och anpassas utifrån traditionell och lokal erfarenhetsbaserad kunskap, forskning, inventeringar och provfisken. Renens behov ska vara grundläggande. Konkreta insatser under projektiden har bestått i att påverka Länsstyrelsens skötsel i den riktningen. Exempelvis har ett fiskevatten avlysts under maj månad, en älvsträcka har trädalagts för vård av fiskbeståndet och ett småviltsjaktområde har avlysts under oktober månad för renens betesro.

Reflektioner

Avslutningsvis vill vi i projektledningen göra några sammanfattande reflektioner.

Det har framförallt varit ett fantastiskt inspirerande uppdrag att få arbeta i projekt Rådestit. Vi har verkligen imponerats av det starka engagemang, de stora kunskaper och tydliga ambitioner för utveckling av lokalsamhället som de lokala aktörerna visat. Det gäller allt från samebyarnas unika och modiga initiativ till projektet, jaktvårdskretsens värdefulla engagemang, trots det heta debattklimatet på nationell och regional nivå, till besöksnäringens helhetssyn på lokal utveckling

kontra det egna vinstintresset. Processen visar den vilja och kraft som finns i lokal samverkan. Arbetet har också präglats av en gemensam stolthet, att man i Arjeplog faktiskt väljer en egen väg för att finna hållbara lösningar tillsammans. Man vill verkligen vara det goda exemplet.

Erfarenheter vi tar med oss och vill förmedla är för det första att samverkansprocesser inte kan skyndas fram. De måste få ta tid. Stoppar det upp lite och blir ”grus i maskineriet”, ta snabbt tag i det och se det som positivt. Det visar på en process, ett engagemang från aktörerna och alla frågor ska tas på allvar, behandlas och tydliggöras. Viljan och engagemanget att delta finns där även när problem, som gamla händelser och bristande tillit, lyfts. Man kan sitta kvar vid samma bord och tala med varandra även med olika syn och olika farhågor. Kommunikation, att lära och få förståelse för varandras olika perspektiv är grundläggande och behöver tid. Vi har också upplevt att i vissa skeden är olika aktörer olika långt framme i processen, vissa vill ”springa snabbare” och kan bli otåliga. Det gäller då att ändå ge processen tid, så att alla hinner hoppa på tåget och komma i kapp. De olika aktörernas förutsättningar att delta och boka upp möten påverkas också av arbetsintensiva perioder tex i renskötsel och besöksnäring. Återigen, det måste få ta tid.

Den stora samsyn som framkom genom kartlägningsintervjuerna överraskade oss verkligen. Det hade vi inte förväntat. Det visade sig dessutom att där det i början fanns delvis olika synsätt ofta inte följde med den gruppering man representerade, utan ”gick på tvärs” av dem.

En annan erfarenhet är betydelsen av att utreda och kunna redovisa objektiva faktaunderlag och information. Det ger gruppen en gemensam utgångspunkt och kunskapsbas. Även frågeställningar och rykten som dyker upp bör undersökas och faktiska förhållanden presenteras. Det har tex handlat om samebyarnas inflytande på länsstyrelsens handläggning av olika ärenden, som nätfiske för husbehov, eller hur Girjas samebys förvaltning av småviltjakten fungerar.

Möjligheten till stöd av följeforskare Elsa Reimersson visade sig vara mycket positivt och betydelsefullt för processen. Att vi i projektledningen löpande fått stämna av frågor med en så kunnig och objektiv part med ett övergripande perspektiv har varit ett mycket värdefullt stöd för oss under hela processen. Det gav oss också konkreta kunskaper och utgångspunkter för framtagandet av modellförslaget som annars varit svårare att inhämta och tillgodogöra oss.

Att Silvermuseet varit projektägare har fungerat bra och ligger helt i linje med Silvermuseets styrelses ambition att bidra till utveckling av lokalsamhället som plattform för lokala dialoger och diskussioner om markanvändningsfrågor. Kopplingen till museets forskningsinstitut INSARC har varit värdefull och projektet har bidragit till Silvermuseet/INSARCs arbete med konceptet ”Kunskapsportalen till arktiska landskap”, som bland annat handlar om att genom lokal samverkan och förankring tillgängliggöra natur- och kulturlandskapet med historien, nutiden, människan och landskapet i centrum. Utifrån detta siktar projektet mot en modern lokal förvaltning och Arjeplogs landskap som plattform för kunskap, lärande, reflektion och utveckling, med utgångspunkt i den forskning som finns inom området.

Redan under projekttiden resulterade samverkan i konkreta åtgärder genom påverkan på länsstyrelsens upplåtelse vilket stärkte processen. Detta även om styrgruppen i något fall ändå upplevde att länsstyrelsen gick för snabbt fram, utan tillräcklig lokal förankring. Det kunde dock

mötas upp med kompletterande träffar. Ännu ett bevis att samverkan behöver ske med god framförhållning och tar tid.

En farhåga som några av de lokala aktörerna lyfte redan från start handlar om att de investerar tid och engagemang, men att det till slut ändå inte blir något av det man gemensamt arbetat fram. Det finns en viss projektskepticism, delvis till följd av tidigare dåliga erfarenheter. Därför är det så positivt att gruppen i det avslutade skedet enades om att fortsätta samverkan och ansöka om stöd för att påbörja implementering av modellen. Vi ser verkligen framemot att ge stöd till och följa den fortsatta processen.

Intressant är också att många uttryckt att de gärna vill se lokal samverkan även inom andra områden, som terrängkörning och skötsel av skyddade områden. Silvermuseet har också valt att gå vidare med projekt Mähtse/Skogslandskap för lokala perspektiv på skogsfrågorna. Rådestitprocessen kan förhoppningsvis även ge ringar på vattnet och skapa mervärde på flera sätt i lokalsamhället i Arjeplog. Vår förhoppning är förstås också att andra fjällkommuner kan dra lärdomar och ha nytta av vårt arbete. Detta även om vi vill betona att varje plats har sina unika förutsättningar och måste anpassa en lokal samverkansprocess efter det. Rådestit är Arjeplogsmodellen.

Malin Brännström
Chef Silvermuseet/INSARC

Ingela Edholm Forsberg
Projektledare

Bilagor

- Bil. 1. Vision, värdegrund och övergripande riktlinjer för lokal modell.
- Bil. 2. Stadgar för Rådestit samverkansförening.
- Bil. 3. Bolagsordning.
- Bil. 4. Ägardirektiv.
- Bil. 5. Broschyr med information om projektet.
- Bil. 6. Broschyr om modellförslaget för rådslag.
- Bil. 7. Rådslagsredogörelse.
- Bil. 8. Riskanalys.
- Bil. 9. Samtyckesblankett intervju.
- Bil. 10. Underlag kartläggningsintervju.
- Bil. 11. Sammanfattning resultat av kartläggningsintervjuer.
- Bil. 12. Pressmeddelande maj 2021.
- Bil. 13. Pressmeddelande juni 2023.

Rádestit

Rádestits vision, värdegrund och riktlinjer för upplåtelseerna och skötseln av småvilt och fiske väster om odlingsgränsen i Arjeplogs kommun

VISION

Vi som lever och verkar i Arjeplogs kommun tar tillsammans ansvar för det natur- och kulturlandskap som är vårt livsrum och där jakt och fiske bedrivits i tiotusen år.

Vi sköter bestånden av småvilt och fisk hållbart och för ömsesidig nytta utifrån vår lokala och traditionella kunskap om landskapets och lokalsamhällets förutsättningar och behov.

Vi är det goda exemplet på hur samverkan och lokal kunskap bidrar till god samhällsanda och hållbar utveckling i en föränderlig tid.

VÄRDEGRUND

ANSVARSFULL

Verksamheten ska ha ett långsiktigt hållbarhetsperspektiv där naturen och kulturlandskapet sätter ramarna, samtidigt som den tar ansvar för samhällsutvecklingen, livsmiljön och behoven hos dagens och framtidens människor.

LOKAL

Upplåtelseerna och den övriga skötseln ska utgå från lokala behov och förutsättningar, med en lokal organisation på plats som bidrar till en god livsmiljö och utveckling av lokalsamhället.

PÅLITLIG

Regelverket för upplåtelseerna och skötseln ska vara tydligt, enkelt, konsekvent, förutsägbart, lagenligt och arbetet i verksamheten ska utföras med hög kompetens och kvalitet.

TRANSPARENT

Verksamheten ska präglas av öppenhet och samverkan genom lokala och offentliga aktörers deltagande och möjlighet till inflytande.

RESPEKTFULL

Verksamheten ska utföras med respekt och öppenhet för olika perspektiv, behov, erfarenheter, kompetens och resurser.

ÖVERGRIPANDE RIKTLINJER

1. Fiske och småviltjakt ska bedrivas med **hänsyn** till områdenas naturvärden, kulturlämningar, anläggningar och bostäder. Hänsyn ska även tas till den samiska och lokala kulturen, och till friluftslivet. Vid upplåtelser ska bland annat säkerhetsaspekter, trängsel, slitage, nedskräpning och annan miljö-och klimatpåverkan beaktas.
2. Småvilt och fisk ska fortleva i livskraftiga bestånd genom ett **hållbart uttag och vård** av arter och livsmiljöer. Regler och åtgärder ska utformas och anpassas utifrån traditionell och lokal erfarenhetsbaserad kunskap, forskning, inventeringar och provfisken.
3. **Renens och renskötselns** behov är grundläggande för upplåtelseerna. Det ska tillämpas tydliga och snabba system och rutiner för avlysningar och kommunikation mellan samebyar, småviltsjägare, besöksanläggningar och jaktlag.
4. **Kommuninnevånarnas** möjlighet till småviltjakt och fiske ska vara säkerställd som ett viktigt inslag i den lokala och samiska livsmiljön. De ska ha god tillgång till upplåtelser till ett rimligt pris.
5. **Lokal besöksnäring** ska ges förutsättningar för en livskraftig utveckling genom god framförhållning, förutsägbara processer och hållbara långsiktiga överenskommelser.
6. För småviltsjägare och sportfiskare **från övriga länet, landet eller utlandet** ska särskilda regler gälla för tillgång till jakt och fiske, priser och andra villkor.
7. För **särskilda upplåtelser** som t.ex. nätfiske för husbehov ska ett tydligt regelverk tillämpas som tar hänsyn till dess betydelse i lokalsamhället.
8. Upplåtelseerna och den övriga skötseln ska baseras på **kontinuerlig samverkan** mellan samebyar, lokalbefolkning, lokal besöksnäring och offentliga aktörer som säkerställer deras delaktighet och möjlighet till inflytande enligt fastställda rutiner.
9. **Lokalbefolkningen** ska ha samma förutsättningar att delta i samverkan, oavsett ålder, kön och bakgrund.
10. **God information** ska ges till småviltsjägare och fiskare om de regler som gäller för småviltjakt och fiske.
11. **Tillsynen** av efterlevnaden ska utföras med kvalitetssäkrade lokalt förankrade metoder.
12. **Tillgängliga och lätt användbara metoder** ska användas för t.ex. kortköp, aktivering, fångstregistrering, kommunikation och avlysning. Nya lösningar, idéer och teknik ska utvecklas och tillvaratas.
13. Upplåtelseerna och den övriga skötseln ska bedrivas **kvalitetssäkert** och **kostnadseffektivt** för ett hållbart ekonomiskt resultat i form av lokalt utbyte och med tillräckliga resurser för skötselåtgärder.
14. Upplåtelseerna och den övriga skötseln ska årligen **följas upp och utvärderas** enligt fastlagda rutiner. Resultaten ska kommuniceras och modellen justeras vid behov.

Stadgar för Rádestit samverkansförening, org.nr xxxxxx-xxxx

ALLMÄNNA BESTÄMMELSER

§ 1 Föreningens namn

Föreningens namn är Rádestit samverkansförening.

§ 2 Föreningens säte

Föreningen har sitt säte i Arjeplogs kommun, Norrbottens län.

§ 3 Ändamål och verksamhet

Föreningen utgör en plattform för samverkan mellan fem samebyar, besöksnäringen, jägare, fiskare och andra verksamma i Arjeplogs kommun om upplåtelse och skötsel av bestånden av småvilt och fisk. Syftet är att ta gemensamt ansvar för dessa frågor för att undvika konflikter och skapa ömsesidig nytta för de som lever och verkar i kommunen. Verksamheten grundas på den vision, värdegrund och de övergripande riktlinjer som antagits av föreningen och som löpande utvärderas och kan revideras.

§ 4 Föreningens verksamhetsområde

Föreningen samverkar om upplåtelse och skötsel av bestånden av fisk och småvilt inom samebyarna Luokta Mávas, Maskaure, Semisjaur Njarg, Svaipa och Stákke på mark väster om odlingsgränsen som inte är privatägd.

§ 5 Beslutande organ

Föreningens beslutande organ är föreningsstämma, extra föreningsstämma och styrelse.

§ 6 Firmateckning

Föreningens firma tecknas, förutom av styrelsen, av de styrelsen utser att teckna firman, var och en för sig eller gemensamt

§ 7 Stadgeändring

För ändring av dessa stadgar krävs beslut på två efter varandra följande möten med minst fyra veckors mellanrum, varav ett ska vara föreningsstämma. För beslut om ändring av föreningens stadgar krävs minst 2/3 av rösterna på mötet.

§ 8 Upplösning av föreningen

Föreningen kan upplösas genom beslut på två efter varandra följande möten med minst fyra veckors mellanrum, varav ett ska vara en föreningsstämma med minst 2/3 av rösterna på mötet. Vid upplösning får föreningens inestående tillgångar användas för ändamål enligt beslut av föreningsstämman.

FÖRENINGENS MEDLEMMAR

§9 Medlemskap

Ordinarie medlemskap i föreningen är öppet för samebyar, jakt- och fiskeföreningar och besöksnäringföretag verksamma inom föreningens verksamhetsområde, enligt § 4. Föreningar och företag kan antas som medlem om de är registrerade och lokaliserade inom Arjeplogs kommun och en majoritet av medlemmarna/ägarna är folkbokförda och med stadigvarande bostad inom Arjeplogs kommun. De indelas i fyra medlemskretsar; samebyar, besöksnäring, jaktföreningar och fiskeföreningar.

Stödande medlemskap i föreningen är öppet för privatpersoner folkbokförda i Arjeplogs kommun, oavsett ålder, kön och bakgrund.

Beslut om medlemskap fattas av styrelsen eller den som styrelsen delegerat beslutanderätten till. När medlemskap beviljats och avgiften betalats in till föreningen är personen/organisationen medlem och förs in i medlemsförteckningen.

Medlem godkänner genom sitt medlemskap att föreningen får behandla personuppgifter i syfte att bedriva ändamålsenlig verksamhet i enlighet med dataskyddsförordningen GDPR.

§ 10 Medlems skyldigheter

Medlemmarna ska delta i samverkan och ställa sig bakom föreningens vision, värdegrund och övergripande riktlinjer och följa föreningens stadgar och beslut.

Ny medlem ska ta del av föreningens introduktion om landskapet och lokalsamhället som beskriver de förhållanden som är lokala värden som är utgångspunkt för föreningens arbete, exempelvis lokala förutsättningar och behov, den hänsyn som krävs för att bedriva en hållbar skötsel av fisk och småvilt, samt föreningens arbetssätt med lokal samverkan och underifrånperspektiv.

Medlem ska varje år betala den medlemsavgift som föreningsstämman fastställer. Betalda avgifter återbetalas inte.

§ 11 Uteslutning

Medlem som motarbetar föreningens värdegrund, verksamhet eller utveckling, som missbrukar sitt medlemskap eller i övrigt inte uppfyller kraven för att antas till medlem kan uteslutas ur föreningen av styrelsen. Den som uteslutits förlorar omedelbart rätten att delta i överläggningar och beslut om föreningens angelägenheter. Utesluten medlem äger rätt att hänskjuta frågan om uteslutning till föreningsstämman. Detta ska göras av medlemmen genom anmälan till styrelsen inom tre månader efter det att styrelsens meddelande om uteslutning avsänts till medlemmen.

§ 12 Utträde

Ordinarie medlem som begär utträde ur föreningen skall göra detta skriftligt till styrelsen via brev eller e-post. Uppsägningstiden är två (2) år räknat från tidpunkten för medlemmens begäran om utträde. Styrelsen har möjlighet att bevilja tidigare utträde.

Stödande medlem som vill utträda ur föreningen ska skriftligt anmäla det via brev eller e-post till föreningen och den anses därmed omedelbart ha lämnat föreningen. Stödande medlem som inte har betalat medlemsavgift senast 31 december får anses ha begärt utträde ur föreningen, medlemskapet upphör och personen avförs från medlemsförteckningen.

FÖRENINGSTÄMMA OCH EXTRA FÖRENINGSTÄMMA

§ 13 Föreningsstämma

Föreningsstämman är föreningens högsta beslutande organ som ska hållas årligen senast under juni månad på tid och plats som styrelsen beslutar. Extra föreningsstämma ska hållas då styrelsen anser att det behövs eller då det begärts skriftligen av minst 2/3 av föreningens ordinarie medlemmar. Vid extra föreningsstämma får endast ärenden som angetts i kallelsen avgöras.

§14 Rösträtt, beslutsmässighet och omröstning vid föreningsstämma

Vid föreningsstämman har ordinarie medlem rösträtt genom ombud utsedd av den juridiska person som är medlem. Ombudet får inte ingå i den sittande styrelsen. Föreningsstämman är beslutsmässig när 2/3 av de ordinarie medlemmarna finns representerade genom ombud.

Stödjande medlemmar har yttrande- och förslagsrätt, men inte rösträtt vid föreningsstämman.

Föreningsstämmans diskussioner ska präglas av samverkan så att beslut kan fattas i konsensus. Beslut fattas med bifallsrop (acklamation) och bekräftas med klubbslag. Omröstning och val ska ske öppet om inte sluten omröstning, votering, begärs. Om konsensus inte kan uppnås krävs att minst 2/3 av röstetalet godkänner beslutet

Närvarolista med ombudens namn och medlems- och kretstillhörighet ska alltid föras vid föreningsstämman. Upprättande av och beslut om röstlängd görs om ett ärende kräver att det finns en röstlängd. Behörigt röstetal fastställs före eventuell omröstning.

Om röstlängd upprättas fastställs behörigt röstetal enligt följande: Samebykretsens ombud har tillsammans 5/9-röstandelar fördelade på 1/9-röstandel per sameby, besöksnäringskretsens medlemmar har tillsammans 2/9-röstandelar fördelade på närvarande ombud och jaktföreningarnas respektive fiskeföreningarnas kretsar har 1/9-röstandel vardera fördelade på närvarande ombud.

§ 15 Kallelse till föreningsstämma och extra föreningsstämma

Kallelse till ordinarie och extra föreningsstämma ska ske med e-post, via hemsida samt spridas via sociala medier till medlemmarna senast tre (3) veckor före föreningsstämman. I kallelsen ska tydligt anges vilka ärenden som ska behandlas.

Om föreningsstämman ska behandla ett ärende om föreningens upplösning ska förslaget och grunden för detta anges i kallelsen. Om ett ärende avser förändring av stadgarna, ska det huvudsakliga innehållet av förslaget till ändring anges i kallelsen.

Föreningens årsredovisning, revisorernas berättelse, verksamhetsplan och budget för kommande verksamhetsår samt styrelsens förslag och inkomna motioner med styrelsens yttrande ska finnas tillgängliga för medlemmarna på den plats som anges i kallelsen minst två (2) veckor före föreningsstämman.

§ 16 Dagordning vid föreningsstämma

Vid ordinarie föreningsstämma ska följande ärenden behandlas:

1. Föreningsstämmans öppnande.
2. Val av ordförande och protokollförare för stämman.
3. Val av två justerare, tillika rösträknare.
4. Fråga om kallelse skett enligt stadgarna.
5. Fastställande av dagordning.
6. a. Styrelsens verksamhetsberättelse för det senaste verksamhetsåret.
b. Styrelsens förvaltningsberättelse (balans- och resultaträkning) för det senaste räkenskapsåret.
7. Föredragning av revisorernas berättelse.
8. Fråga om ansvarsfrihet för styrelsen.
9. Val av styrelseordförande för en tid av 1 (1) år
10. Val av ordinarie styrelseledamöter, fyra (4) för en tid av två (2) år och fyra (4) för en tid av ett (1) år.
11. Val av personliga suppleanter till styrelsens ordinarie ledamöter, fyra (4) för en tid av två (2) år och fyra (4) för en tid av ett (1) år.
12. Val av revisorer och eventuell ersättare.
13. Val av valberedning samt sammankallande.
14. Fastställande av medlemsavgifter.
15. Fastställande av eventuell ersättning till styrelsen och revisorerna.
16. Behandling och fastställande av styrelsens förslag till verksamhetsplan och budget för det kommande verksamhets/räkenskapsåret.
17. Behandling av styrelsens förslag och i rätt tid inlämnade motioner.
18. Övriga frågor

§ 17 Motioner till föreningsstämman

Medlem kan genom motion väcka förslag rörande verksamheten. Motionen ska vara styrelsen tillhanda senast den 1 mars för att kunna behandlas vid kommande föreningsstämma. Styrelsen ska bereda inkomna motioner och inför föreningsstämman avge eget förslag på hur motionen ska hanteras. Motionen och styrelsens förslag ska läggas som en bilaga till kallelsen.

§ 18 Valbarhet

Valbar till styrelsen och valberedningen är representant för ordinarie röstberättigad medlem i föreningen. Anställd personal i föreningen eller i dotterbolag är inte valbar.

§ 19 Valberedning

Valberedningen ska bestå av fyra ledamöter, varav en ledamot ska representera samebyarna, en den lokala besöksnäringsen, en de lokala småviltsjägarna och en det lokala fiskeintresset. Valberedningens ledamöter får inte ingå i den sittande styrelsen. En ledamot ska utses som sammankallande. Senast en (1) vecka före föreningsstämman ska valberedningens förslag vara klart.

Valberedningen ska i arbetet utgå från de förslag på styrelseledamöter som inhämtas från respektive sameby, från kommunens näringslivsbolag, Argentis AB, från Arjeplogs jaktvårdskrets samt från berörda lokala fiskeorganisationer.

REVISION

§ 20 Räkenskaper och revision

Föreningens verksamhets- och räkenskapsår ska vara kalenderår. Räkenskaperna ska i god tid avlämnas till revisorerna.

För granskning av föreningens förvaltning och räkenskaper ska medlemmarna på ordinarie föreningsstämma utse två revisorer och ersättare för dessa. De väljs för tiden fram till nästa ordinarie föreningsstämma.

Revisorerna får när som helst under verksamhetsåret ta del av protokoll, verifikat och andra handlingar som gäller föreningens verksamhet.

Den årliga revisionen ska vara genomförd och revisionsberättelse inlämnad till styrelsen senast tre (3) veckor före ordinarie föreningsstämma.

SAMVERKANSSTYRELSE

§ 21 Styrelsens sammansättning

Styrelsen är, när föreningsstämman inte är samlad, föreningens högsta beslutande organ. Styrelsen ska bestå av nio(9)ordinarie ledamöter och lika antal personliga suppleanter. Om en ledamot avgår före mandattidens utgång inträder ledamotens personlige suppleant för tiden till kommande föreningsstämma.

I styrelsen ska minst fem (5) ledamöter representera samebyarna, varav en (1) från varje sameby. Två (2) ledamöter ska representera besöksnäringen, en (1) ska representera lokala småviltsjägare och en (1) ska representera lokala fritidsfiskare, alla inom föreningens verksamhetsområde, enligt § 4.

Föreningsstämman utser ordföranden och styrelsen utser inom sig vice ordförande, sekreterare, kassör och övriga befattningar som behövs.

Styrelsen har möjlighet att knyta adjungerade ledamöter till styrelsen samt bilda utskott och olika tematiska samverkansgrupper av både permanent och tillfällig art.

Adjungerade ledamöter och representant för eventuell anställd personal äger yttrande- och förslagsrätt vid styrelsemöten och föreningsstämman, men får inte delta i besluten.

§ 22 Styrelsens uppdrag

Styrelsen utgör en plattform för samverkan där lokala aktörer, med skilda kunskaper och perspektiv, ska sträva efter att uppnå samförstånd om hur en hållbar skötsel av bestånden av småvilt och fisk kan bedrivas med en helhetssyn på landskapet.

Det åligger styrelsen att:

- arbeta utifrån en gemensamt antagen vision, värdegrund och övergripande riktlinjer, och att se över och föreslå justeringar av dessa,
- verkställa föreningsstämmans beslut,
- planera, leda och fördela arbetet inom föreningen,

- vidareförmedla det som framkommer i lokal samverkan till länsstyrelsens ansvariga enheter
- ha hand om föreningens ekonomi och räkenskaper
- tillställa revisorerna räkenskaper m.m. enligt § 20
- förbereda föreningsstämman,
- i det fall föreningen bildat dotterbolag ska styrelsen
 - ta fram och besluta om bolagsordning och ägardirektiv utifrån föreningsstämmans antagna vision, värdegrund och övergripande riktlinjer
 - utse ordförande och styrelse i dotterbolag,
 - som ägare representera föreningen på bolagsstämma
 - löpande granska verksamheten i dotterbolaget

§ 23 Kallelse, beslutsmässighet och omröstning

Styrelsen sammanträder efter kallelse av ordföranden och styrelseledamot kan begära att ordförande kallar till styrelsemöte.

Styrelsen är beslutsmässig då alla 2/3 av ledamöterna är representerade. Styrelsens arbete och diskussioner ska präglas av samverkan så att beslut kan fattas i konsensus. Om konsensus inte kan uppnås krävs att minst 2/3 av ledamöterna godkänner beslutet. Vid sammanträden ska protokoll föras. Protokoll ska justeras av mötesordförande och av en särskilt utsedd justerare. Avvikande mening skall antecknas till protokollet.

I brådskande fall får ordförande besluta att ett ärende ska avgöras genom skriftlig omröstning eller telefonsammanträde. Om särskilt protokoll inte upprättas ska ett sådant beslut anmälas vid närmast påföljande sammanträde.

§ 24 Överlåtelse av beslutanderätten

Styrelsen får överlåta sin beslutanderätt i enskilda ärenden eller i vissa grupper av ärenden till arbetsutskott, enskild medlem eller anställd. Den som fattar beslut med stöd av sådant bemyndigande ska fortlöpande hålla styrelsen underrättad.

Dessa stadgar träder i kraft 20xx-xx-xx

Bolagsordning

§ 1 Företagsnamn

Aktiebolagets företagsnamn är Rádestit AB.

§ 2 Styrelsens säte

Styrelsen har sitt säte i Arjeplogs kommun i Norrbottens län.

§ 3 Verksamhetens föremål

Bolaget ska upplåta tillstånd till småviltsjakt och fiske och sköta bestånden av småvilt och fisk inom Luokta Mávas, Maskaure, Semisjaur Njarg, Svaipa och Stákke samebyar, i området väster om odlingsgränsen inom Arjeplogs kommun som inte är privatägd.

§4 Verksamhetens syfte

Verksamheten syftar till att genom lokal samverkan och skötsel av småvilt och fisk skapa ömsesidig nytta för de som lever och verkar i Arjeplogs kommun genom renskötsel, turism, fiske, jakt och andra verksamheter. Bolaget ska iaktta god ekonomisk hushållning och tillse att upplåtelseerna bidrar till hållbar utveckling och ökat värdeskapande i lokalsamhället.

§5 Aktiekapital

Aktiekapitalet ska vara lägst 50 000 och högst 200 000 SEK.

§6 Antal aktier

Antal aktier ska vara lägst 500 och högst 2 000.

§7 Styrelsens storlek och hur den utses

Styrelsen ska bestå av fem (5) ordinarie ledamöter och lika antal personliga suppleanter. Ägaren utser genom föreningsstyrelsen ordförande och styrelse vid bolagsstämma. Av ledamöterna utses tre (3) ordinarie och tre (3) suppleanter för en mandattid på två (2) år och 2(två) för en mandattid på ett (1) år. Ordförande och ledamöter ska bedömas ha erforderlig kompetens för uppdraget, men behöver inte utgöras av representanter för ägaren.

§8 Revisorer

För granskning av bolagets förvaltning och räkenskaper ska bolagsstämman utse två revisorer varav en auktoriserad samt ersättare för dessa. De väljs för tiden fram till nästa ordinarie bolagsstämma.

§9 Begränsning av styrelsens behörighet

Beslut i följande frågor ska alltid fattas av bolagsstämman:

1. Ram för upptagande av krediter

2. Förändring av aktiekapitalets storlek
3. Bildande, förvärv eller överlåtelse av bolag
4. Medlemskap i ekonomisk förening
5. Förvärv eller överlåtelse av fast egendom
6. Borgensåtagande

§10 Kallelse till bolagsstämma

Kallelse sker med e-post tidigast fyra (4) veckor och senast två (2) veckor före bolagsstämman. I kallelsen ska tydligt anges de ärenden som ska behandlas på stämman.

§11 Ärenden på ordinarie bolagsstämma (årsstämma)

Ordinarie bolagsstämma hålls årligen inom sex månader efter räkenskapsårets utgång. På årsstämma ska följande ärenden behandlas:

1. Val av ordförande vid stämman
2. Upprättande och godkännande av röstlängd
3. Val av en eller två justeringsmän
4. Prövning av om stämman blivit korrekt sammankallad
5. Godkännande av dagordning
6. Framläggande av årsredovisningen och revisionsberättelsen
7. Beslut om
 - a. Fastställande av resultaträkningen och balansräkningen
 - b. Disposition av aktiebolagets vinst eller förlust enligt den fastställda balansräkningen
 - c. Ansvarsfrihet för styrelseledamöter och verkställande direktören
8. Fastställande av arvoden till styrelsen och revisorer
9. Val av styrelse och revisorer
10. Annat ärende, som ska tas upp på bolagsstämman enligt aktiebolagslagen eller bolagsordningen

§ 12 Räkenskapsår

Bolagets räkenskapsår är kalenderår.

§ 13 Vinstutdelning

Fritt eget kapital enligt fastställd balansräkning ska enligt bolagsstämmans beslut föras i ny räkning eller fonderas. Vinstutdelning ska inte ske till ägaren i enlighet med bolagets syfte enligt § 4.

§ 14 Likvidation

Vid bolagets likvidation ska bolagets vinst och behållna tillgångar tillfalla ägaren, Rådestit samverkansförening, att efter beslut av föreningens styrelse användas för lämpligt ändamål utifrån bolagets syfte enligt § 4.

§ 15 Tvisters avgörande av skiljemän

Skulle tvist uppkomma mellan företaget och styrelsen, styrelseledamot,

verksamhetsansvarig, likvidator eller aktieägare, ska parterna medverka till medling genom förlikningsman som parterna är ense om. Om medlingen inte leder till en lösning av tvisten ska den avgöras av allmän domstol.

§16 Rätt till insyn i bolaget

Rádestit samverkansförening har som ägare rätt att ta del av bolagets handlingar och räkenskaper samt i övrigt inspektera bolaget och dess verksamhet.

§ 17 Ändring av bolagsordning

Bolagsordningen beslutas av och kan endast revideras av bolagsstämman.

Ägardirektiv

Rådstit samverkansförening (Föreningen) har bildat Rådstit AB (Bolaget) för att operativt ansvara för upplåtelseerna och skötseln av bestånden av fisk och småvilt inom Föreningens verksamhetsområde. Föreningen äger 100 procent av Bolagets aktier och reglerar verksamheten i bolaget via detta ägardirektiv som tydliggör syftet, ramarna och inriktningen för Bolagets verksamhet. Ägardirektivet ska utgöra utgångspunkt för Bolagets styrdokument, prioriteringar och affärsbeslut.

Ägaridé

Den övergripande affärsidén är att Bolaget ska sköta upplåtelseerna av småviltsjakten och fisket samt bedriva en hållbar skötsel av bestånden av fisk och småvilt inom verksamhetsområdet. Verksamheten ska grundas på den vision, värdegrund och övergripande riktlinjer som beslutas och uppdateras av Föreningen (bilaga 1). Verksamheten ska även bedrivas i enlighet med Föreningens gällande avtal om upplåtelseerna.

Styrdokument och samverkan

Bolaget ska ta fram relevanta styrdokument som arbets- och skötselplaner, villkor för upplåtelse och rutiner för samverkan, som visar hur verksamheten bedrivs i enlighet med Föreningens vision, värdegrund och övergripande riktlinjer. I arbetsplanen ska det tydliggöras att hanteringen av avlysningar och underupplåtelse beslutas och handläggs samebyvis.

Bolagets verksamhet ska grunda sig i en kontinuerlig samverkan med lokala och offentliga aktörer, som säkerställer att de har delaktighet och inflytande i verksamheten.

- Bolaget ska årligen anordna rådslag öppna för alla lokala aktörer för informationsutbyte och ömsesidiga diskussioner om verksamheten. Deltagarna ska inför och under mötena ha möjlighet att ta del av information, lämna synpunkter och förslag. Vid behov ska älvdalsvisa rådslag genomföras på plats ovan odlingsgränsen.
- Bolaget ska ge offentliga och externa aktörer möjlighet till delaktighet, insyn och inflytande genom ett externt samverkansråd. Till detta bjuds Arjeplogs kommun, Länsstyrelsen i Norrbottens läns fiskeenhet och rennäringsenhet och andra aktörer som bolaget bedömer relevanta. Rådet träffas fysiskt eller digitalt minst en gång per år för informationsutbyte och ömsesidiga diskussioner om skötsel och upplåtelse. Aktörerna kan genom samverkansrådet ta del av information, bidra med kunskap och aktuella forskningsresultat, samt lämna synpunkter och förslag till verksamheten.

Ekonomi

Bolagets verksamhet ska i huvudsak finansieras av ersättningar för beviljade tillstånd och upplåtelse av småviltsjakt och fiske. Verksamheten ska bedrivas kvalitetssäkert och kostnadseffektivt för ett hållbart ekonomiskt resultat i form av lokalt utbyte och tillräckliga resurser för skötselåtgärder. Det innebär ökade upplåtelseersättningar och affärsmöjligheter för lokal rennärning respektive besöksnäring. Detta samtidigt som lokalsamhällets jägare och fiskare har god tillgång till upplåtelse till ett rimligt pris och att det avsätts tillräckliga resurser för drift av den operativa verksamheten, t ex för personal, tillsyn, uppföljningar och information.

Utvärdering, uppföljning och rapportering

Föreningen har som ägare rätt att utvärdera bolagets verksamhet och prestationer för att säkerställa att bolaget drivs i enlighet med Föreningens/ägarens intressen och detta ägardirektiv. Bolagets styrelse skall löpande följa upp och rapportera bolagets skötselplaner, affärs- och verksamhetsplanering, resultat av samverkan med lokala och externa aktörer, utveckling och ekonomi till styrelsen i Föreningen.

Detta ägardirektiv träder i kraft omedelbart och ska gälla tills vidare eller tills det ändras eller upphävs av Föreningen.



RÅDESTIT att rådgöra

—
samverkansprojekt om förvaltning
av småviltsjakt och fiske
i fjällen i Arjeplogs kommun



Länsstyrelsen
Norrbotten



REGION
NORRBOTTEN



ARGENTIS



Sámediggi
Sámedigge Sámedigge Sámedigge Sámedigge





© Silvermuseet & INSARC Arjeplog 2021

www.silvermuseet.se

FOTO:

Toril Sivertsen (framsidan, s. 6)

Anna-Maria Fjellström (baksidan)

Gry Helen Sivertsen, Silvermuseet (s. 3)

FORMGIVNING OCH LAYOUT:

Gry Helen Sivertsen, Silvermuseet

TYPSNITT:

Arno Pro, Myriad Bold Condensed (rubriker)

TRYCK: Lule Grafiska



Välkommen att delta!

KONTAKA OSS

Ingela Edholm Forsberg, projektledare:

ingela.forsberg@silvermuseet.se

073 091 73 24

0961145 00

Malin Brännström, museichef och juridisk rådgivare:

malin.brannstrom@silvermuseet.se

070 649 29 84

0961 145 00

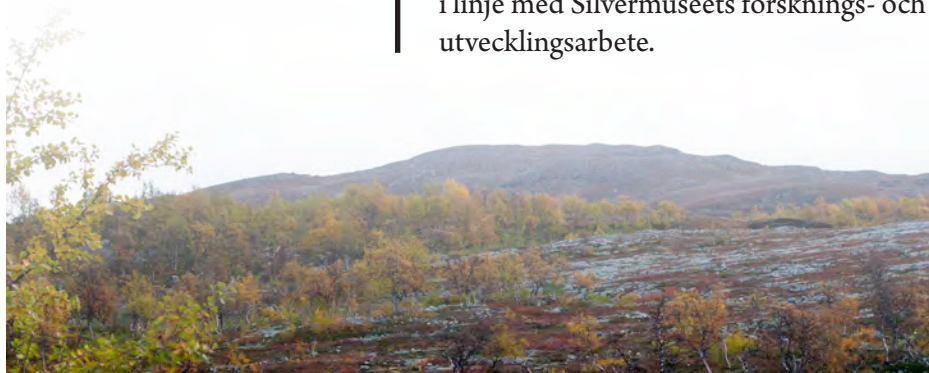
OM PROJEKTET

Varför

Hur man kan jaga småvilt och fiska i fjällen är en viktig fråga för oss i Arjeplog. Det påverkar renskötsel, besöksnäring, övrigt näringsliv och livsmiljön för oss som lever och verkar här.

Många lokala aktörer upplever problem med hur upplåtelseerna fungerar i dagsläget och vill ha större inflytande för mer hållbara upplåtelser. Girjasdomen signalerar att lokal förvaltning är ett alternativ. I Arjeplog finns det sedan länge goda erfarenheter av lokal samverkan och forskning visar att lokal förvaltning som utgår från förutsättningarna i ett område ofta leder till en långsiktigt hållbar förvaltning. Med en lokal samverkansmodell som fokuserar på hållbara lösningar kan infekterade konflikter undvikas.

Att utveckla samverkan och lokal förvaltning är prioriterade åtgärder beslutade i kommunens Lokala utvecklings- och översiktsplan, Sametingets Livsmiljöprogram, Regionala utvecklingsstrategin och i linje med Silvermuseets forsknings- och utvecklingsarbete.



Hur

Rådestit betyder att rådgöra på pitesamiska. Ett omfattande rådslag är stommen i projektet.

Alla lokala aktörer som berörs av upplåtelseerna, samebyar, besöksnäring, jägare, fiskare och andra intresserade, ska bjudas in till dialog och samverkan. Vilka är våra förutsättningar och behov? Hur skulle vi vilja ha det? Vad är viktiga värden?

Arbetet ska vara inkluderande, lärande och präglas av respekt för olika synsätt. Det ska genomsyras av bottom-up perspektiv – ”Vad vill vi som bor här ha”? En öppen dialogprocess som deltagarna får utforma utifrån sina behov.

Andra förutsättningar och underlag ska sammanställas. Hur fungerar det i nuläget i Arjeplog och Norrbotten, i andra län och på andra håll? Rättsliga frågeställningar ska identifieras och analyseras. Vi ska lära oss mer om olika upplåtelsemodeller, samverkan, historia samt ekonomiska och ekologiska förutsättningar. Olika experter och kunskapsbärare ska anlitas för föreläsningar både digitalt och på plats.

Utifrån de lokala förutsättningarna ska sedan förslag på modeller för lokal förvaltning tas fram för brett rådslag i styrgrupp, arbetsgrupper och allmänna möten.

Vem

Silvermuseet är projektägare och dess personal ansvarar för genomförandet av projektet.

Till deras hjälp finns en styrgrupp med representanter för de som berörs av upplåtelseerna som samebyar, näringsliv, jägare och fiskare. Arbetsgrupper med intresserade ordsbor bildas under arbetets gång. Referensgrupper med lokala intressenter engageras, liksom regionala och nationella experter och berörda. Projektet bekostas av Silvermuseet, Region Norrbotten, Sametinget, Länsstyrelsen, Argentis AB samt Maskaure, Ståkke, Svaipa, Semisjaur-Njarg och Luokta Mávas samebyar.

Mål

Det övergripande mål projektet vill bidra till på längre sikt är en hållbar lokal förvaltning av småviltsjakt och fiske i Arjeplogsfjällen.

Projektmålet är att det, vid projekttidens slut i maj 2023, tagits fram förslag på möjlig framtida organisation för upplåtelse av småviltsjakt och fiske ovan odlingsgränsen i Arjeplogs kommun. Delmål för att nå dit är att de lokala förutsättningarna är kartlagda och utredda, en ökad kunskap hos oss lokala aktörer, en än mer utvecklad lokal samverkan och att olika förvaltningsmodeller utarbetats.



FRÅGOR OCH SVAR

Vilka marker omfattas av projektet?

Projektet omfattar bara upplåtelser av jakt och fiske på statligt förvaltat mark väster om odlingsgränsen inom Arjeplogs kommun. Privat mark ingår inte.

Ingår älgjakten?

Nej, älgjakten ingår inte. Det handlar endast om upplåtelser för småviltsjakt och fiske.

Vad åtar jag mig om jag deltar i projektet?

Ett deltagande är en möjlighet att påverka, föra fram synpunkter och erfarenheter så att de kommer med i kartläggningen. Man åtar sig inte att ställa sig bakom något färdigt förslag eller framtida åtgärd bara för att man intervjuas, deltar i styrgrupp, arbetsgrupp, annan samverkan eller projektaktivitet.

Varför genomförs projektet innan utredningen av renskötsellagstiftningen är klar?

Projektet och utredningen är parallella processer, men med olika avgränsning och innehåll. Att utreda upplåtelser i lokal samverkan ingår inte i utredningen. Rådestit kan ge lokala aktörer en bra plattform oavsett vilka eventuella förändringar utredningen kommer att föreslå. Styrgruppen avgör om projektet ska söka kontakt och ge inspel till utredningen.



Forts. frågor och svar

Varför satsas statliga medel på ett sådant här projekt när man inte vet vad utredningen kommer fram till?

Rådestit har som nämns ovan ett annat innehåll än utredningen. Projektet ska utveckla *samverkansforum, former och metoder för konstruktiv dialog och konfliktlösning vid målkonflikter och utveckla lokal förvaltning av natur- och kulturmiljöer* i linje med den regionala utvecklingsstrategin som ligger till grund för fördelning av regionala statliga projektmedel.

Vad är Girjasdomen och vad betyder den för Rådestit?

Domen från 2020 innebär att Högsta domstolen beslutat att det är Girjas sameby, inte staten, som har rätt att besluta om upplåtelse av småviltsjakt och fiske. Den kan ses som den utlösande faktorn för Rådestit då den signalerar att länsstyrelsen kan få släppa förvaltningen till lokala aktörer och att samebyarna bör få större inflytande. Men ett liknande projekt skulle förmodligen ändå kommit i gång i Arjeplog enligt Kommunfullmäktiges antagna målsättningar från 2018. Under lång tid har många olika lokala aktörer önskat större lokalt inflytande över förvaltningen.



Forts. frågor och svar

Har Silvermuseet som projektägare tagit ställning i rättighetsfrågan och menar att samebyarna i Arjeplogs kommun ska ha ensamrätt att upplåta jakt och fiske?

Nej, projektet innebär inget sådant ställningstagande från Silvermuseet och dess styrelse. De fem samebyar i Arjeplogs kommun som har mark ovan odlingsgränsen tog initiativ och kontaktade Silvermuseet. De vill få större inflytande över hur upplåtelseerna görs, men vill även att andra intressen är med och utvecklar framtidens förvaltningssystem. För Silvermuseet är det helt naturligt att driva ett projekt som utvecklar en lokal förvaltningslösning för småviltsjakten och fisket. Projektet är ett sätt att göra forskningen om hur landskapen förvaltats och förvaltas relevant i dagens samhälle.

När blir det förändringar av upplåtelseerna?

Genomförande ingår inte i projektet. Förslag på möjliga framtida upplåtelsemodeller tas fram som kan ge underlag för aktörerna att fatta beslut om och hur man vill gå vidare för att åstadkomma en lokal förvaltning. Men det steget ingår inte i projektet. Att delta i projektet innebär inte att man binder upp sig att gå vidare eller ställa sig bakom något förslag.

Är det bara renskötselns och besöksnäringens behov och ökade inflytande som är utgångspunkt och ska diskuteras?

Nej, alla lokala intressenter ska ges möjlighet att delta och påverka. Det handlar exempelvis också om dig som har en livsstil där jakt och fiske bidrar till livskvalitet, naturupplevelser och hälsa.

Forts. frågor och svar

Hur kan samer utanför samebyarna och bofasta ovan odlingsgränsen delta?

De har alla möjligheter att delta och föra fram sina synpunkter och erfarenheter. Utgångspunkten är att alla olika lokala aktörers och intressenters behov och förutsättningar ska belysas och finnas med i processen.

Vad menas med samverkan i projektet?

Det handlar om att vi tar del av varandras olika perspektiv, behov, erfarenheter, kompetens och resurser. Sen kan vi använda den kunskapen och förståelsen för att få samsyn, samordna oss och samhandla för att lösa krångliga frågor. Genom det uppnås resultat som gynnar det gemensamma och som vi inte kunnat nå på egen hand utan samverkan.

Hållbar förvaltning vad innebär det?

Det ska kartläggas i projektet och handlar både om sociala, ekonomiska och ekologiska delar. Vilka hållbarhetsvärden och utgångspunkter är viktiga för olika aktörer? Hur kan en framtida upplåtelsemodell främja företagande, renskötsel, livskvalitet, miljömål, jämställdhet...? Hur kan vi gemensamt hitta modeller som bidrar till en hållbar resursanvändning och ett gott liv i Arjeplog?



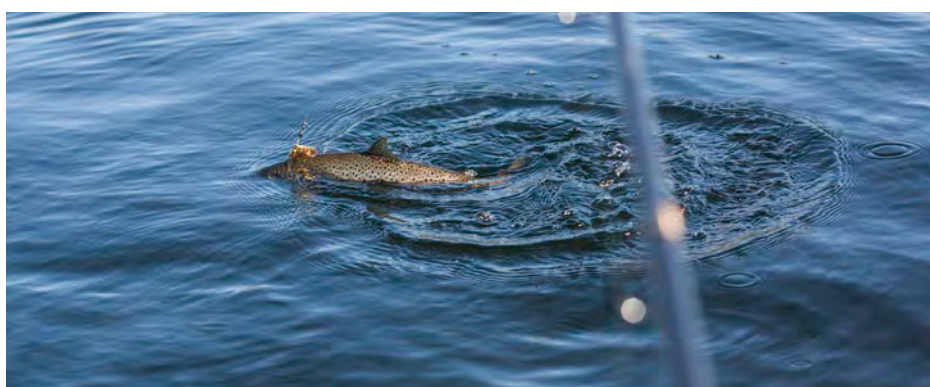
RÁDESTIT

är pitesamiska och betyder
att rådgöra

Rádestit är ett samverkansprojekt, där målet är att nå en hållbar lokal förvaltning av småviltsjakt och fiske i Arjeplogsfjällen.

Hör av dig om du vill delta eller har fler funderingar.

ALLA BEHÖVS - VÄLKOMMEN!



WWW.SILVERMUSEET.SE

BESÖK SILVERMUSEETS HEMSIDA
där uppdaterar vi om projektet



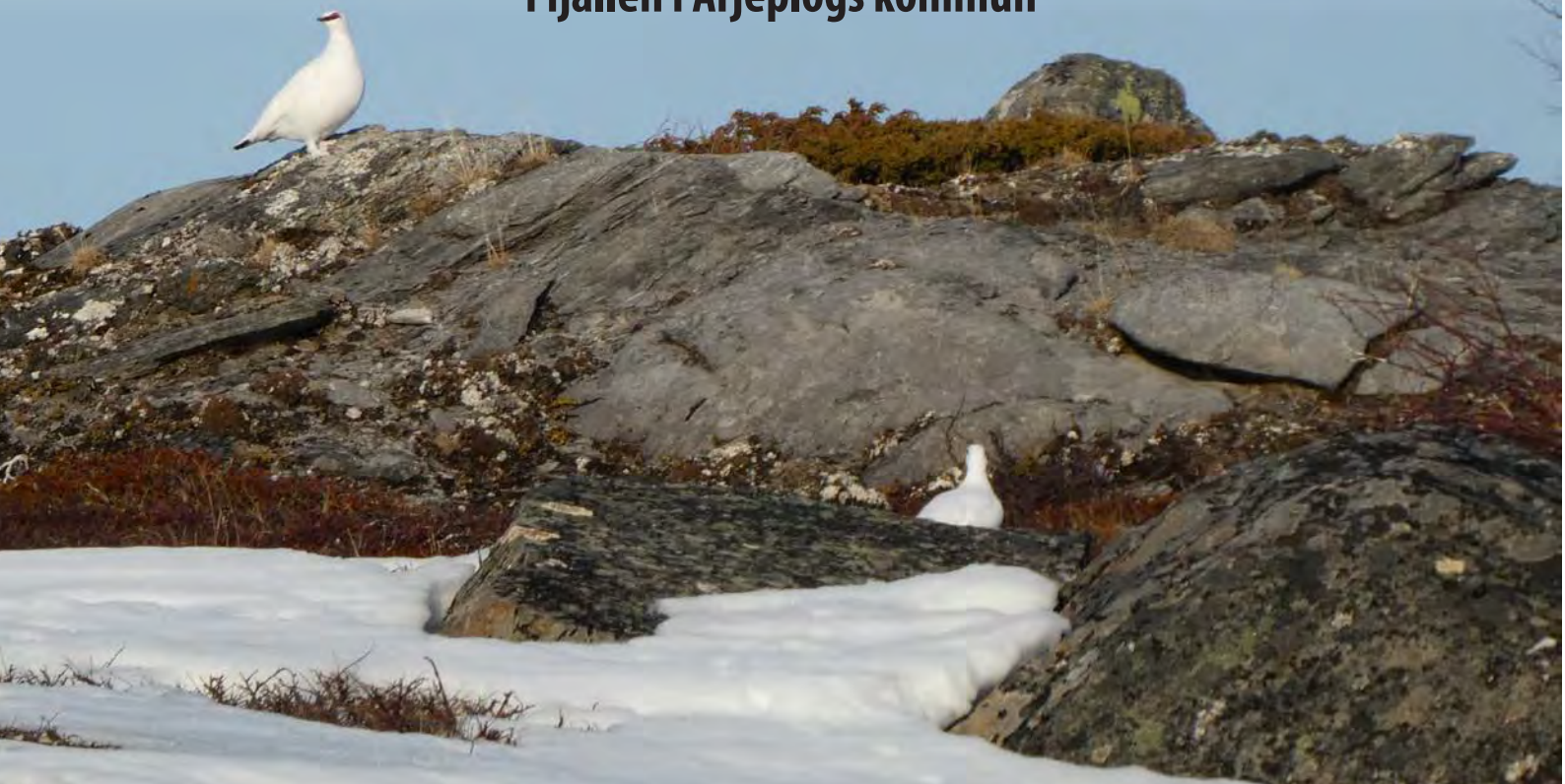
Vi kommer även dela
inlägg och annan infor-
mation på Silvermuseets
Facebooksida:

FACEBOOK.COM/SILVERMUSEET



RÁDESTIT att rådgöra

—
samverkansprojekt om förvaltning
av småviltsjakt och fiske
i fjällen i Arjeplogs kommun



Länsstyrelsen
Norrbotten



REGION
NORRBOTTEN



Sámediggi
Sámedigge Sámedigge Sámedigke Sámedigge



MASKAURE, STÁKKE, SVAIPA, SEMISJAUR-NJARG OCH LUOKTA MÁVAS SAMEBYAR

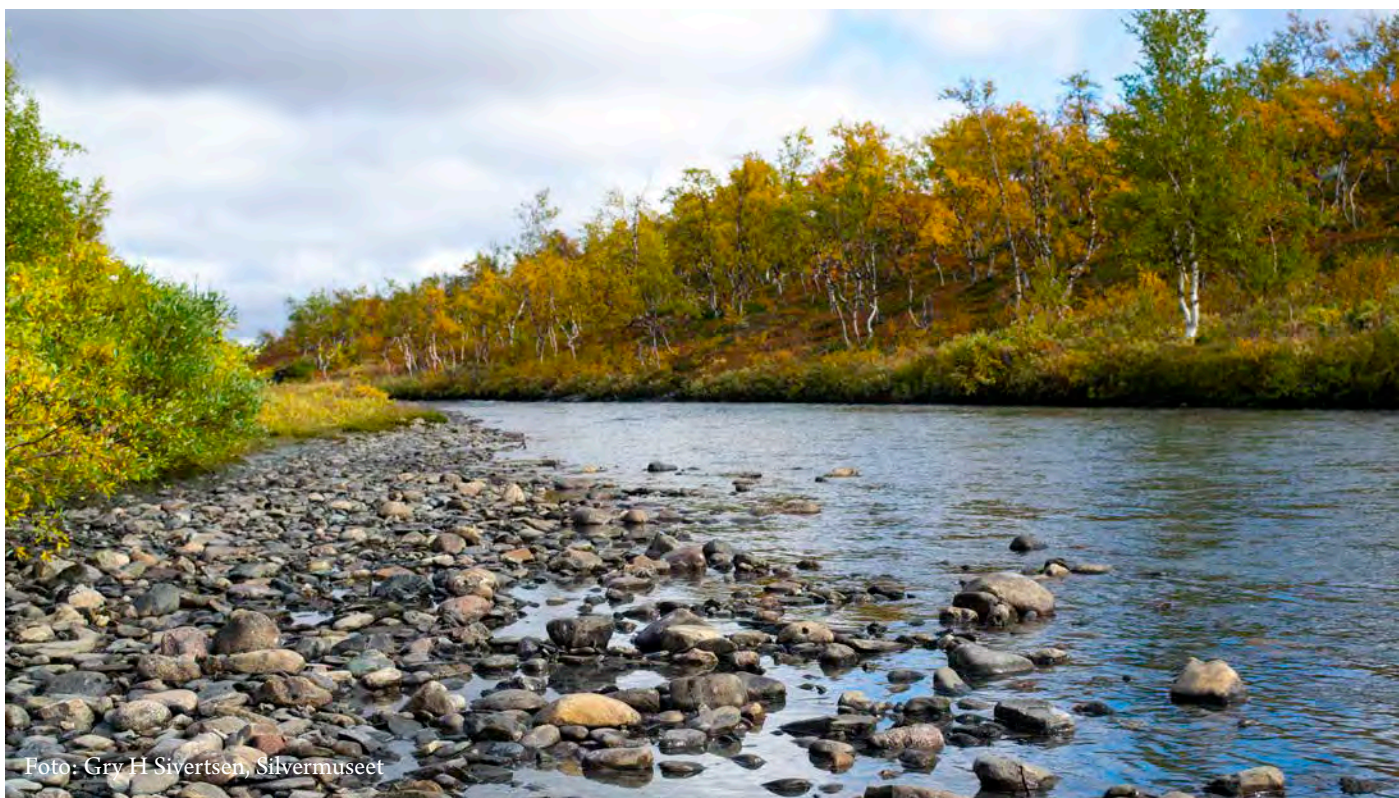


Foto: Grv H Sivertsen, Silvermuseet

FÖRSLAG TILL LOKAL SKÖTSELMODELL FÖR SMÅVILT OCH FISK I ARJEPLOGSFJÄLLEN

Projekt Rådestit har arbetat fram ett förslag till modell för lokal skötsel av småvilt och fisk ovan odlingsgränsen i Arjeplogs kommun. Nu vill projektets styrgrupp få in synpunkter på förslaget i ett brett rådslag. Rådestit betyder just "att rådgöra" på pitesamiska. Projektet kommer att arrangera möten för att presentera förslaget, som också finns på Silvermuseet hemsida. Synpunkter på förslaget kan lämnas fram till den 10 september.

Varför startades projektet?

De fem samebyarna i Arjeplogs kommun med mark ovan odlingsgränsen vill få mer inflytande över upplåtelseerna av småviltsjakt och fiske, men vill även att andra intressen är med och utvecklar framtidens skötselsystem.

Hur jakten och fisket kan bedrivas i fjällen är en viktig fråga för oss i Arjeplog. Det påverkar renskötsel, besöksnäring, övrigt näringsliv och

"Hur jakten och fisket kan bedrivas i fjällen är en viktig fråga för oss i Arjeplog"

livsmiljön för oss som lever och verkar här. Många lokala aktörer upplever problem med hur upplåtelseerna

fungerar i dagsläget och vill ha större inflytande för att jakten och fisket ska bli hållbarare.

Girjasdomen signalerar att samebyarnas inflytande över

upplåtelseerna kommer att öka och lokal förvaltning kan då vara ett alternativ för framtida skötsel. Det finns dessutom goda erfarenheter av lokal samverkan i Arjeplog och forskning

visar att lokal förvaltning som utgår från förutsättningarna i ett område ofta leder till en långsiktigt hållbar förvaltning.

Med en lokal samverkansmodell som fokuserar på hållbara lösningar kan infekterade konflikter undvikas. Samebyarna kontaktade därför Silvermuseet som åtog sig att driva projektet.

Samverkat i två år

De medverkande i projekt Rådestit har under två år arbetat för att ta fram ett förslag på en modell för hur småviltsjakten och fisket skulle kunna skötas i samverkan på lokal nivå. I ar-

betet har representanter för de lokala samebyarna, jägarna, fisket och besöksnäringen deltagit och samverkat.

Genom djupintervjuer, träffar i styrgruppen och älv-dalsvisa arbetsgrupper har vi tagit del av varandras olika

perspektiv, erfarenheter, behov och förutsättningar. Vi har tagit reda på mer om olika förvaltningsmodeller, lärt av varandra och av andra experter inom skilda kunskapsområden. Det har gett ökad kunskap, förståelse och samsyn om vad som behövs för en hållbar lokal skötsel av småvilt och fisk i Arjeplog.

Tillsammans har vi formulerat det i en ”vision, värdegrund och övergripande riktlinjer”; <https://silvermuseet.se/wp-content/uploads/2023/05/Vision-värdegrund-och-overgripande-riktlinjer.pdf>

”Det finns dessutom goda erfarenheter av lokal samverkan”

Lokal organisation

Utifrån den gemensamma visionen och värdegrunden har sedan ett för-

slag tagits fram på hur en lokal skötselorganisation skulle kunna utformas. I förslaget bildas en ideell förening, Rå-

destit samverkansförening, med representanter för olika intressen som samverkar och bestämmer grunderna i skötseln och upplåtelseerna av småviltjakten och fisket.

Föreningen bildar i sin tur ett helägt bolag som i praktiken sköter verksamheten och anställer personal till ett lokalt skötselkontor som ansvarar för det operativa utförandet, t.ex. administration via natureIT, vilt- och fiskevård, information och tillsyn.

Modellen ger fortsatt möjlighet till jakt och fiske i Arjeplogs fjällvärld samtidigt som detta balanseras mot lokala behov, exempelvis inom ren-

skötseln, besöksnäringen och hos lokala jägare och fiskare. Länsstyrelsen och andra aktörer ges möjlighet till delaktighet och inflytande genom ett externt samverkansråd.

Brett rådslag

Projektets styrgrupp har enats om att det är dags att sprida förslaget och ser fram mot att få ta del av andras tankar om upplägget. Framförallt vill styrgruppen ytterligare förankra och få in synpunkter på modellen från de samebyar, samer, lokalbefolkning, besöksnäring och andra som lever och verkar i Arjeplogs kommun. Men man vill också ha synpunkter och inspel från andra berörda och intresserade, som Jägareförbundet, Sportfiskarna och olika förvaltningsorganisationer.



Foto: Toril Sivertsen

FRÅGOR OCH SVAR

Vad omfattar modellen?

Förslaget omfattar statligt förvaltat mark väster om odlingsgränsen inom Arjeplogs kommun. Det handlar endast om skötsel och upplåtelser för småviltjakt och fiske. Älgjakten ingår inte.

Vem kan vara medlem i Rádestit samverkansförening?

Den ideella föreningen föreslås vara öppen för alla i lokalsamhället. Den ska vara en plattform för samverkan om upplåtelser och skötsel där lokala aktörer tar gemensamt ansvar för att undvika konflikter och skapa ömsesidig nytta. Samebyarna, lokala besöksnäringföretag och jakt- och fiskeföreningar verksamma i området kan vara ordinarie medlemmar. Lokalbefolkningen kan oavsett ålder, kön och bakgrund delta som stödjande medlemmar.

Vem ska bestämma i föreningen?

Föreningens diskussioner ska präglas av samverkan så att beslut kan fattas i konsensus/enighet. Om inte konsensus nås kan beslut fattas med 2/3-dels majoritet. Styrelsen består av nio ledamöter, en från vardera av de fem samebyarna, två representanter för besöksnäringen och en vardera från jakt- och fiskeföreningarna. Vid föreningsstämman delas de ordinarie medlemmarna in i kretsar uppdelade i samebyar, besöksnäring, jakt- och fiskeföreningar, och röstetalen fördelas med samma proportion som i styrelsen. Samebyarna har majoritet i styrelsen, men det krävs alltså att andra stödjer beslutet eftersom det krävs 2/3-dels majoritet. Detta innebär en balans i bestämmanderätten i förhållande mellan de olika intressena som ingår i samverkansföreningen. Stödjande medlemmar har förslags- och yttranderätt med deltar inte i själva beslutsfattandet.



Varför behövs ett bolag för att driva verksamheten?

Att genom en ideell förening bedriva en omfattande affärsverksamhet är inte den enklaste och ekonomiskt bästa lösningen. Aktiebolagslagen tillåter inte den typ av samverkan vi vill uppnå. Därför är det vanligt att t.ex. idrottsföreningar eller hembygdsföreningar lägger den affärsmässiga verksamheten i ett bolag. Då styrs affärsverksamheten av särskild lagstiftning och kan verka smidigt och effektivt. Bolagets syfte är inte i huvudsak vinstutdelning till samverkansföreningen som ägare, utan att sköta upplåtelseerna enligt föreningens direktiv för en hållbar verksamhet, kvalitetssäkrat och kostnadseffektivt för ett hållbart ekonomiskt resultat i form av lokalt utbyte och tillräckliga resurser för skötselåtgärder. Tanken är att bolaget ska administrera och sköta upplåtelse och vård av vilt och fiskbestånden, men inte bedriva någon jakt- och fisketurism i egen regi.

Vad kan förslaget innebära för lokalbefolkningen?

Lokalbefolkningen ges god tillgång till fiske och jakt och får inflytande på skötsel och upplåtelse som del av en stark lokal organisation. Reglerna blir tydliga, transparenta och anpassade efter lokala förutsättningar, t.ex. vad gäller nätupplåtelse. Mer resurser kan avsättas för bevakning och vård. Lokalbefolkningen får en närhet till ett lokalt skötselkontor på plats vilket underlättar kontakterna och förbättrar möjligheten att påverka. Det ges bättre information om lokala förhållanden och ställs högre krav på besökarens kunskap, hänsynstagande och ansvar, vilket gynnar lokalbefolkningen.

Vad kan förslaget innebära för jägarna?

Alla svenska jägare kan börja jakten 25 augusti. Jakttillstånd köps som nu via natureIT. Lokala jägare kan lösa kommunårskort som tidigare. Övriga svenska jägare ges fortsatt tillgång till jakt till samma dygnspris, som för närvarande tas ut i Jämtland, 450 kr. Jägarorganisationerna ges möjlighet till delaktighet och inflytande via ett externt samverkansråd. Utländska jägare tillgång begränsas. De kan fortsatt lösa tillstånd från den 16 september, men måste köpa tillståndet via en godkänd arrangör och priset på dygnskortet höjs enligt förslaget till 1000 kr per dygn.

Vad kan förslaget innebära för sportfiskarna?

För sportfiskarna innebär förslaget inga förändringar annat än en prissättning i nivå med fiske i andra jämförbara vatten. Lokala fiskare kan köpa årskort för 440 kr per år för ett hushåll. Övriga fiskare föreslås ges tillgång som tidigare, med priser på 175 kr/dygn, 350 kr/3 dygn, 700 kr/7 dygn, 1300 kr för årskort och 500 kr per medföljande familjemedlem. Barn under 16 år fiskar gratis. Mer resurser till bevakning och vård kan ge bättre förutsättningar för fisket.

Vad kan modellen innebära för samebyarna?

Samebyarna får bestämmanderätt över upplåtelseerna med stöd av andra lokala företrädare. De har majoritet i föreningsstyrelsen och föreningsstämma. De kan driva frågor som en del av gemensam stark lokal organisation. Modellen innebär mindre störningar för renen och renskötseln genom effektivare avlysningar, bättre information om lokala förhållanden, högre krav på besökarens kunskap, krav på hänsynstagande, ansvar och ackrediterade arrangörer. Bättre bevakning och fiske- och viltvård. En samordnad administration och skötsel mellan samebyarna sparar resurser och intäkterna kan öka när allt stannar lokalt.

Vad kan förslaget innebära för besöksnäringen?

Lokal besöksnäring ges inflytande på skötseln och upplåtelseerna som del av en stark lokal organisation. Systemet ger framförhållning med ett förutsägbart regelverk för upplåtelse som man är delaktig i att utforma. Det kan finnas möjligheter till fler hållbara underupplåtelse. Hållbarhetsmärkning/ackreditering av lokala arrangörer stärker varumärket. Fördelar genom bättre information om lokala förhållanden, högre krav på besökarens kunskap, hänsynstagande och ansvar och bättre bevakning och fiske- och viltvård.

Hur kan modellen finansieras?



Under år 2021 gav upplåtelseerna för fiske och småviltjakt inom Arjeplogs kommun sammanlagt drygt tre miljoner kronor i intäkter. Av detta utgjorde en tredjedel ersättning till samebyarna, en tredjedel gick till Samefonden och en tredjedel till Länsstyrelsens kostnader för försäljning, information, tillsyn, fiske- och viltvård. För att förslaget till ny modell ska kunna genomföras krävs att alla avgifter för upplåtelseerna går till Rádestit Aktiebolag, som sedan delar ut ersättningen till samebyarna. Med de föreslagna taxejusteringarna beräknas att intäkterna kan fördubblas. Även om de ligger kvar på nuvarande nivå skulle ett lokalt skötselkontor kunna drivas i linje med det som framkommit i Rádestitprojektet med en budget på två miljoner per år. En hållbar verksamhet behöver resurser för tillräckligt med personal på plats, tillsyn, viltvårds- och fiskevårdsinsatser samt information.

Hur kan modellen genomföras?

En stor risk som lyfts i projektet är att det blir för svårt och dröjer för länge till dess modellen kan genomföras. De juridiska och politiska processerna som rör samiska rättigheter och markanvändningsfrågor har tidigare tagit lång tid.

Modellen kan förverkligas både genom politiska och juridiska lösningar. Ett första alternativ är att regeringen eller länsstyrelsen beslutar att avstå från att göra upplåtelser inom Arjeplogs kommun, vilket gjorts inom Girjas samebys marker. Ett andra alternativ är att den pågående Renmarkskommittén föreslår att samebyarna är de som har rätt att fatta beslut om upplåtelser på mark ovan odlingsgränsen. Samebyarna kan då välja att upplåta skötseln till samverkansföreningen och bolaget. Ett tredje alternativ är att Renmarkskommittén föreslår ändringar i dagens rennäringslag som öppnar upp för lokala förvaltningslösningar för de samebyar som vill gå den vägen. Ett fjärde alternativ är att samebyarna går till domstol för att få rätten till småviltjakten och fisket klarlagd. Rádestitmodellen kan i ett första läge ges möjlighet att som ett pilotförsök som lokal

**Forts. svar på
”hur kan modellen genomföras?”**

organisation överta ansvar och intäkter för skötsel och upplåtelser, från Länsstyrelsen och Samefonden.

Modellen föreslås genomföras i två steg där samverkansföreningen konstitueras och börjar verka redan i år 2023 eller i början av 2024. På detta sätt fortsätter den lokala samverkansprocessen och dialogen med länsstyrelsen inom dagens system kan utvecklas. Samverkansföreningen arbetar samtidigt vidare för att förverkliga modellen och bilda aktiebolaget. Föreningen bygger upp beredskapen för att ta över ansvaret så snart det ges möjlighet.

Hur tar modellen hänsyn till det regionala, nationella och internationella?

En lokal skötsel kan riskera att bli alltför lokal, genom att den inte har överblick eller kan ta hänsyn till påverkan på andra områden. Det kan t.ex. finnas nationella eller globala mål som behöver beaktas. Detta hanteras genom att bolaget erbjuder offentliga och externa aktörer möjlighet till delaktighet och inflytande genom ett externt samverkansråd. Till det inbjuds Arjeplogs kommun, Länsstyrelsen i Norrbottens läns fiskeenhet och rennäringens enhet och andra aktörer som bedöms relevanta eller vill delta. Rådet träffas fysiskt eller digitalt minst en gång per år för informationsutbyte och ömsesidiga diskussioner om skötsel och upplåtelser. Aktörerna kan bidra med kunskap och aktuella forskningsresultat, lämna synpunkter och förslag till verksamheten. Dessutom kommer skötselkontorets personal att ha löpande kontakter med Länsstyrelsen och andra aktörer i olika frågor.

Varför är Silvermuseet projektägare?

Silvermuseet är sedan lång tid tillbaka en etablerad del av Arjeplogs lokala samhälle. Genom forskningsinstitutet INSARC bedrivs forskning om förhållandet mellan människan och landskapet alltsedan inlandsisens avsmältning och fram till nutid. Silvermuseets styrelse har sett det som angeläget att kunna bidra till lokalsamhället som en plattform

Forts. svar på ”varför är Silvermuseet projektägare?”

för lokala dialoger och diskussioner om markanvändningsfrågor. Genom projektet kan den forskning som genomförs av forskarna vid INSARC bidra till hållbara lokala lösningar. Projektet bidrar till att göra forskningen om hur landskapen förvaltats och förvaltas relevant i dagens samhälle. Detta ligger i linje med det utvecklingsarbete som museet driver genom konceptet ”Kunskapsportalen till arktiska landskap”, som bland annat innebär ett tillgängliggörande av natur- och kulturlandskapet genom lokal samverkan och förankring. Ett koncept med stöd i landskapets historia och med människan och landskapet i centrum med sikte på en modell för modern lokal landskapsförvaltning och Arjeplogs landskap som plattform för kunskap, lärande, reflektion och utveckling.



Foto: Anna Maria Fjellström

DELTA I RÅDSLAGET!

Frågor och synpunkter välkomnas och kan lämnas till
projektledare Ingela Edholm Forsberg,
ingela.forsberg@silvermuseet.se
eller 073 – 091 73 24.

Det går förstås också bra att kontakta någon i
styrgruppen. Vilka det är finns att hitta på hemsidan,
<https://silvermuseet.se/organisation-mal-och-tidplan/>

Vill din sameby, förening eller företag ha en egen
dragning och diskussion om förslaget?
Hör av dig så bokar vi en tid!

Väl mött! Burist båhtem!



RÅDSLAGSREDOGÖRELSE

Sammanfattning

Projekt Rådestit har arbetat fram ett förslag till modell för lokal skötsel av småvilt och fisk ovan odlingsgränsen i Arjeplogs kommun. Projektets styrgrupp beslutade den 15 maj 2023 att inhämta synpunkter på förslaget genom ett brett rådslag. Rådestit betyder just ”att rådgöra” på pitesamiska. Synpunkter på förslaget har kunnat lämnas fram till den 10 september, men även senare inkomna synpunkter har beaktats. I samband med rådslaget har aktörerna uppmanats att ge förslag på hur de vill att modellen ska utformas.

Förutom de synpunkter som framkommit i samband med genomförda informationsmöten, vid besök, mail och telefonsamtal, har två formella yttranden inlämnats, från Jägareförbundet Norrbotten och Arjeplog Jaktvårdskrets.

Överlag har det uttryckts att man ser mycket positivt på initiativet och på en lokal modell. Det gäller särskilt de lokala aktörer som deltagit i rådslaget. Regionala röster har varit mer skeptiska, framförallt till dess de fått mer information om modellen och att deras invändningar och alternativa förslag tas med och redovisas inför slutlig utformning av modellen. Jägareförbundet Norrbotten har dock framfört att de är emot modellförslaget. Arjeplogs jaktvårdskrets är positiv till att bilda en lokal samrådsgrupp, steg 1, men påtalar att de inte är intresserade att ingå i en förening som innebär lagändring och inte bygger på att det är staten som är markägare. Deras båda yttranden är bilagda.

Huvuddelen av synpunkterna har handlat om prissättning för jaktkort för personer som inte är folkbokförda i Arjeplogs kommun och vilka som ska räknas som lokalbefolkning. Förslag har lagts fram som att införa länskort, årskort och kombinerade jakt- och fiskeårskort. Det har framförts angeläget att utflyttade arjeplogsbor och deras anhöriga, personer som jagar och fiskar mycket, samt fritidshusägare ska ha möjlighet att lösa jakt- och fisketillstånd till lägre pris än föreslaget. Den känslomässiga aspekten med att som utflyttad inte räknas som arjeplogare har också lyfts.

Frågan om ett genomförande kan påverka samebyarnas rättsliga ställning har ställts, liksom om ett genomförande av Rådestitmodellen kan försvåra för de samebyar som väljer andra vägar, som att gå till domstol.

Vikten av att modellen säkerställer att det fortsatt är respektive sameby som beslutar om avlysningar och underupplåtelse inom sina marker har framförts. Det kan också finnas behov av att tydliggöra förhållandet mellan olika samebyar.

Flera har betonat vikten av finansiering, att det ges tillräckliga resurser för en lokal modell, tex för tillsyn. Formerna för beslutsfattande och deltagande i föreningen, jakttider för olika småvilt, rovviltserättning, hundträningmöjligheter, jaktguider och möjligheter för lokala och externa besöksnäringsetag har också diskuterats under rådslaget.

Styrgruppen kommer att ta del av resultatet av rådslaget och utifrån det justera det slutliga modellförslaget.

Hur rådslaget har genomförts

Modellförslaget har under juni till september presenterats på projektets hemsida, där en broschyr om förslaget, en schematisk presentation och förslag på styrdokument som vision, värdegrund och övergripande riktlinjer, stadgar, ägardirektiv och bolagsordning funnits att läsa och ladda ner. Intresserade har uppmanats att ta del av informationen, lämna synpunkter och förslag på modellen. Ett pressmeddelande om rådslaget skickades ut den 8 juni och modellförslaget har uppmärksammats med reportage i Arjeplognytt, Oddasat, P4 Norrbotten, SVT Sápmi och Pitetidningen.

Totalt har förslaget presenterats i samband med fjorton informationstillfällen. Två öppna kvällsmöten för allmänheten har anordnats, den 20 juni och den 22 augusti med ett trettioal respektive tolv deltagare. Ett digitalt möte har hållits med Jägarförbundet, regionalt, nationellt och deras fjällråd, samt med renmarkskommittén. Modellen har presenterats på SSR's Landsmöte i Piteå, vid Biosfärområde Vindelälven-Juhtátahkkas årsmöte, för Södra Norrbottens Fågelhundklubb i Boden, vid berörda samebyars årsstämmor och styrelsemöten, vid Arjeplogs Kommunstyrelses sammanträde och på socialdemokraternas i Arjeplogs partigruppsmöte. Riktade utskick har skett till Länsstyrelsen, Naturvårdsverket, Sportfiskarna, Vattenråd och Fiskeråd i Piteälven, Skellefteälven och Ume/Vindelälven (Laisälven), de älvdalsvisa arbetsgrupperna, Öringklubben, stugförening i Västerfjäll, Junibackens samfällighet i Adolfström. Ett femtontal direkta kontakter med synpunkter från företag och enskilda har också inkommit genom besök, mail och telefonsamtal. Jägarförbundet Norrbotten och Arjeplogs Jaktvårdsrets har inkommit med skriftliga yttranden, se bilaga.

Synpunkter

Här nedan redovisas synpunkter och förslag som har inkommit, samlade under olika rubriker. Representativa exempel på synpunkter/citat från enskilda personer och företag listas. Arjeplogs jaktvårdsrets och Jägarförbundets yttranden återges däremot i sin helhet i bilagan.

Generellt stöd

Vid kvällsmöten, andra informationer, besök, mail och yttranden har många framfört att projektet är positivt och ett bra initiativ. Flera har sagt att de är av uppfattningen att modellen kan bli bra. Exempel på synpunkter:

- Bra initiativ, behövs initiativ och dialog.
- Vettig organisation... utifrån både forskning och beprövad erfarenhet.
- Som helhet tycker jag det är bra, men det finns en del utmaningar.
- Bra med en samordnad administration och hantering istället för att varje sameby ska göra det var för sig.
- ...i övrigt ser jag positivt på en lokal förvaltning.
- Även annat, som reglering av skoterkörning, borde skötas av en lokal funktion.
- Bra med lokal modell om den tar särskild hänsyn till bosatta ovan odlingsgränsen.

Invändningar, frågeställningar och förslag

Prissättning

Den absoluta majoriteten av framförda synpunkter har handlat om prissättningen. Man har ansett att föreslagna priser är alldeles för höga, särskilt för jakten, för utflyttade, fritidshusägare, fastighetsägare, utflugna vuxna barn, länsjägare och pensionärer. Det kan bli väldigt höga kostnader jämfört med i dag för vissa jägare om de endast ska kunna köpa dygnstillstånd. Det gäller exempelvis de som jagar mycket och flexibelt, t ex bara en del av dagen. Exempel på synpunkter:

- Lika prissättning för alla.
- Kommunkort, årskort, säsongskort, länskort till rimligt pris för de som jagar mycket.
- En gästjaktlicens för lokala jägare kunde övervägas.
- Årskort för både jakt och fiske kan det vara en idé?
- Årskort för utländska jägare t ex 5 000 kr. De jagar sällan mer än tre dygn. Kan gynna de nationella.
- Årskort för 4-5000 kr.
- De höga priserna kan ge värdeminskning på fritidshus i kommunen.
- Fritidshusägare är viktiga, bidrar till lokalsamhället, de ska inte straffas.
- Länsjägarna blir de som finansierar systemet. De väljer bort Arjeplog.
- Farhåga att bara rika ska kunna jaga.
- Tydliggör om en prisgrupp ska gälla för svenska medborgare eller de som är folkbokförda i Sverige.
- Varför straffa folk som inte bor i kommunen. Sjuk prishöjning av fiskekort. För en familj på fyra personer blir det en ökning med 2000 kr! Det kan ni ju glömma att man betalar.
- Förslag att en bofast kan vara guide för två personer som då betalar 100- 150 kr per dag.

Definition av lokalbefolkning

Stort fokus har varit på frågan om vilka som ska räknas som lokalbefolkning. Det har både varit med koppling till förslaget på differentierade prissättning för lokalbor och andra svenskar, men också utifrån den känslomässiga aspekten, anknytningen till Arjeplog och landskapet, för en själv, sin familj och barn. Här går en tydlig skiljelinje mellan de jägare och fiskare som i dag är bosatta i kommunen och andra. Exempel på synpunkter:

- Vinkling mot lokala jägare är inskränkande och orättvis. Alla ska ha lika rätt.
- Anknytningen viktig. Känslomässig fråga att inte räknas som lokalbo.
- Länsbor har god jaktetik, är vana med och har förståelse för samspelet med renskötseln, därför fel definition av "lokal".
- Krav på att minst 75 % av medlemmarna i föreningen ska vara folkbokförda inom Arjeplogs kommun upplevs för högt ställt krav, exempelvis för vissa FVO eller samfälligheter.
- Folkbokförd är bra, jämför med säljakt på allmänt vatten - förtur för den som är fast bosatt i skärgården eller vid kusten.
- Lokal borde åtminstone ta hänsyn till inte bara var en person är skriven utan också till rörelsemönster som är en del av det lokala livet. Det finns många som har släktgårdar i inlandet men som bor vid kusten.

- Bör skrivas in särskild hantering för bofast ovan odlingsgränsen vad gäller husbehovsfiske och husbehovsjakt.
- Man kunde inkludera de som är delägare i Arjeplogs skogsallmänning i lokalbefolkning. Bättre modell än alla fastighetsägare.

Rättighet och ansvar

Jägareförbundet, jaktvårdskretsen och några småviltjägare har påtalat att man anser att staten som markägare ska vara den som fortsatt upplåter och ansvarar för småviltjakten. Å andra sidan har farhågor lyfts att genomförandet inte får försämra det rättsliga läget samebyarna uppnått genom Girjasdomen.

Beslutsfattande

Några synpunkter som har framförts har handlat om tilliten till att förslaget regelverk för beslutfattande ska fungera. Exempel på synpunkter:

- Konsensus enda möjligheten även om det är svårjobb. Kan man reservera sig och vad skulle det innebära i så fall? Alla måste vara införstådda med att man måste kompromissa.
- Måste vara tydligt att respektive sameby bestämmer i frågor inom byns egna marker, t.ex. avlysningar och underupplåtelser.
- Samebyarna får starkt läge med majoritet. Samebyarna "köper" röster, går samman med besöksnäringen.
- Samebykretsen har inte alltid samma åsikt. Det kan finnas minoriteter i minoriteten.
- Modellen kan stärkas avseende rättigheter och inflytande för de boende ovan odlingsgränsen.

Deltagande

Projektet har under rådslaget tagit del av erfarenheter från Laponiaförvaltningen och frågor har ställts om vad som händer med deltagandet om modellen visar sig fungera dåligt. Exempel på synpunkter:

- Resursfrågan viktig, personell, ekonomisk och tidsmässig. Alla ska kunna delta på lika villkor.
- Hur kan det säkerställas att det som processats fram, t.ex. kunskap, samsyn, plattform, och det "osvenska" arbetssättet med lokal samverkan och underifrånperspektiv implementeras långsiktigt, speciellt med tanke på nya deltagare.
- Man måste kunna kliva av modellen om det inte fungerar.
- Riktad inbjudan till samverkan för boende ovan odlingsgränsen, rådslag som helst hålls på plats ovan odlingsgränsen i respektive älvdal.

Bokning och system

Många har framfört vikten av en fortsatt enkel administration och att natureIT i stort sett fungerar bra. Exempel på synpunkter:

- Bra och viktigt om bokning via natureit blir kvar.
- Arrangörer bör kunna göra gruppbokningar.
- Enkelt och flexibelt system som nu med natureit. Viktigt kunna välja område samma dag.
- Avlysningar får inte ske för snabbt. Ingen uppkoppling och ute flera dagar. Mobiltäckningen dålig.

- Nyttja digitaliseringens möjligheter – t.ex. länka till info och lagstiftningen. Levande interaktiv karta. GPS på jägarna.

Finansiering, hållbarhet och tillsyn

Från flera håll har det betonats att ett högt ekonomiskt utbyte aldrig kan sättas framför andra värden, t.ex. ett hållbart jakt- och fisketryck, renens betesro eller allmänhetens tillgång. Samtidigt har man tryckt på vikten av att modellen skapar tillräckliga resurser för verksamheten, som tillsyn. Exempel på synpunkter:

- Intäkterna måste vara tillräckliga. Tillräckliga resurser för tillsyn måste avsättas.
- Pengar ska inte styra. Det är den ekologiska och sociala hållbarheten som är viktigast.
- ”Money talks – oro”. Hållbarhet måste komma före vinst.
- Ekonomiskt utbyte en farlig drivkraft.
- Kan finnas behov av att tydliggöra förhållandet/fördelningen mellan olika samebyar.
- Behöver samebyarna hälften av intäkterna?
- Det blir länsborna som finansierar systemet.
- Underupplåtelser minskar tillgången för vanliga jägare. Pengarna styr.
- Hur ska tillsynen utföras? Tillräckliga resurser för tillsyn måste avsättas. Räkna med minst 5 tkr/ fältdag.
- Jägare skulle kunna utbildas och förordnas som tillsynsperson, men finns ”kompisrisker”.

Hundträning och hundhållning

Hundfrågorna har lyfts både av lokala jägare, företagare och länsjägare. Det upplevs avgörande att modellen kan fungera på motsvarande sätt som idag. Exempel på synpunkter:

- Möjlighet att träna hund från 16 augusti och till 30 april viktigt.
- Ha kvar hundträningkort för grupp och enskilda.
- Onödigt att höja priset för hundprov.
- Viktigt att utländska jägares hundar behandlas väl enligt svensk lagstiftning.
- Ett maxtak på antal hundar per jägare kan vara bra.

Jakten

Synpunkter har förts fram om att modellen ska anpassas och omfatta allt småvilt, viltvård och ripinventeringarna. Säkerhet och traditioner är också frågeställningar som någon tagit upp. Exempel på synpunkter:

- Modellen bör omfatta allt småvilt. Annan jakt än fågel får inte falla mellan stolarna.
- Jaktkortet kan börja säljas från 1 juli.
- Jakt av smårovvilt borde vara fri. Rovviltbidraget bra att det ska vara kvar.
- Fortsatt ripinventering i augusti.
- Formerna för ripinventering kan ses över.
- Traditionell kunskap om jakt bör värnas. Vinterjakt på ripa med hund ingår inte lokal kultur.
- Viktigt är miljö och säkerhetsfrågor för den bofasta befolkningen i området.

Fisket

Liksom tidigare i processen framkom synpunkter på tillståndsgivning för nätfiske för husbehov. Fiskeupplåtelseernas koppling till minskade störningar från skotertrafik uppmärksammades också. Exempel på synpunkter:

- Nätfiskereglerna bör ändras. Lättare för lokalbefolkningen. Nu konstiga godtyckliga beslut från Länsstyrelsen som skyller på samebyarna.
- Majförbudet är en skoterreglering som inte är motiverad av fiskevårdssynpunkt. Skoterreglering bör ske i särskild ordning.
- Traditionell kunskap om fiskemetoder bör värnas. Flugfiske ingår inte i lokal fiskekultur.

Ackreditering av arrangörer

Särskilt intresserade har tagit del av förslaget på ackreditering av arrangörer. Exempel på synpunkter:

- Gediget material om ackreditering och mycket väl genomarbetat.
- Hur ska ackrediteringssystemet finansieras? Avgift för arrangör på nivå som inte "avskräcker".
- Utländska jägare via arrangör - Beror hur många de får ta emot per år. Viktigt att inte arrangörerna uppfattar det som att de begränsas i sin yrkesutövning.
- Ta gärna med något möjlig praktik för att slussa in nästa generation.
- Lathund som hjälp till arrangörer bör tas fram. All personal kommer inte att kunna rekryteras lokalt. Vissa handplockas.
- Viktigt att man kan bli av med ackreditering om man inte "sköter sig".

Andra arrangörer och guider

En del har undrat över möjligheterna att särbehandla ackrediterade lokala arrangörer. Även förslaget på guidekrav har diskuterats. Krav på tillgänglig guide för utomnordiska jägares jakt har fått positiv respons. Exempel på synpunkter:

- Vilka möjligheter har arrangörer och guider från Jokkmokk, Kiruna, övriga Sverige eller Europa?
- Det kan ge mer intäkter om externa aktörer får verka i området.
- Bra för lokal anda och samverkan att lokala företag prioriteras.
- Kan verkligen lokal besöksnäring ges företräde? Näringsfriheten, en EU fråga?
- Vissa medlemmar i fågelhundklubbar kan bistå som guider.
- Bra med dialog mellan hundklubbar, arrangörer och samebyar.
- Det behövs mer guider. Utbildning och validering lokalt vore bra.
- Arrangören ansvarar för anlita guide.

Bilaga –Yttranden från Jägareförbundet Norrbotten och Arjeplogs jaktvårdskrets

Jägareförbundet Norrbotten - Skriftligt yttrande

Jägarförbundets syn är kopplad till tre olika aspekter att ”alla svenska medborgare ska ha lika stor rätt och tillgång till jakten på statens mark”, ”att markägaren förfogar över jakt- och fiskerätten” och ”att detta även fortsättningsvis ska gälla för statlig mark ovan odlingsgräns och på renbetesfjäll”.

Jägareförbundet Norrbotten ser och respekterar behovet som projektet lyfter av utökad samverkan och samråd för att värna om allas bästa, men detta måste genomföras inom nu gällande lagstiftning för att projektets utfall ska vara genomförbart. Ett tydliggjort behov av samverkan och samråd via markägaren, Staten, där vikten av en lokal samverkan blir belyst är därför bra och enda vägen. Ansvaret för och formerna kring sådant samråd ska fortsatt kvarstå hos markägaren eftersom detta är berör nyttjande- och förfoganderätt enligt Jordabalken (1970:994).

För att få en långsiktig och hållbar samverkan att fungera måste alla intressen erhålla samma talerätt och ha samma betydelse i förhållande till markägarens upplåtelse, om så inte sker riskerar den enes rätt att förta den andres rätt. ILO 169 uttalades sig nyligen i Karasjokmålet om just detta där de tydligt fastslår att rättigheterna ska vara lika för alla, den enes rätt får inte förta den andres rätt oavsett ursprung och yrke.

Markägaren som rättighetsinnehavare ska ansvara för samverkan och samråd bland annat eftersom vissa frågor också inskränker och begränsar rättigheter också ska beaktas rättvist och på villkor som för alla berörda intressen inom markägarens område. Det vi avser i detta fall är främst gällande avlysningar och att hänsyn omfattar alla intressen lika samt att det sammanhållna ansvaret för viltövervakning, fiskevård och naturvård planeras och genomförs lika inom statlig mark ovan odlingsgräns och på renbetesfjäll.

Den pågående Renmarkskommitténs arbete, den pågående domstolsprövningen och JK:s överklagan gällande Talma sameby, STR-T:s ansökan om urfolksstatus, kan vi anta med relativt stor sannolikhet även kan komma att påverka utfallet av ett lokalt samverkansprojekt likt detta, varför vi inte ser det hanterbart att projektet går vidare med någon modell som saknar lagstöd idag i de förslag som läggs fram.

Det som sekretariatet och utredaren i Renmarkskommitténs har lagt fram som grund för sin lösning för lokala föreningar utgör inget färdigt förslag idag, men utgår ifrån grunden att rättigheterna först tillförts en annan part än staten. Därför säger Jägareförbundet nej till lokala föreningar då lagen idag fastslår allas lika rätt, med undantag för områden där juridisk prövning visat annat.

Rådestit:s olika modellförslag blir som vi ser det inte genomförbara bland annat då rösträtt för annans fastighet idag inte kan överlätas utan att staten skulle välja att teckna sådant avtal, vilket vi ser som mycket osannolikt och även om ett arrendavtal tecknas finns inget likhetstecken att rösträtten för arrenderad mark ingår i sådan upplåtelse.

Modellförslag inom projektet som beaktar en bolagsform och lokalt skötselkontor är inget som vi ser möjligt utifrån ett länsperspektiv då detta skulle medföra oklarheter och olikheter mellan olika områden i länet och riskera att skapa skillnader i rättigheter mellan svenskar. Förslaget är som projektet själva klargjort inte heller möjligt att genomföra inom nuvarande svenska lagstiftning. Förslaget skulle sannolikt inte heller kunna finansiera sina egna kostnader för systemstöd, IT-säkerhet och administration för upplåtelse, avlysningar och viltvård och fiskekontroll utan det riskerar i sin tur att medföra ännu högre avgifter för jägare som har rättighet att nyttja statlig mark idag.

Gällande kontroll av jaktkort och jakt är det idag endast polis eller tillsynsman i naturreservat som äger rätt att utföra kontroll liknande bestämmelser gäller för fiskekort och fisketillsyn får utföras av där polis eller av tillsynsman med utfärdat intyg/utbildning från myndighet. Även detta begränsar och ökar projektets kostnader för genomförandet.

Den inriktning som Rådestit har valt att fastslå kan vi därför inte acceptera, den svenska fjällkedjan tillhör alla svenskar och därmed menar vi att prissättningen för att nyttja våra gemensamma rättigheter som svenska jägare ska vara lika eftersom alla äger samma rättighet. I detta fall är den vinkling projektet gjort mot lokala jägare inskränkande och orättvis i sin nuvarande utformning och vi menar att alla svenska innevånare ska ha rätt att köpa jaktkort på lika villkor.

Jägareförbundet står fast vid sina hjärtefrågor och vi från Jägareförbundet Norrbotten gör utifrån en samlad bedömning av det som presenterats i förslaget från projektet Rådestit och att det faktum att det saknas lagstöd för lokala föreningar som förvaltare av jakt- och fiskerätt emot ett sådant förslag. Däremot uppmuntrar vi och ser positivt på att samverka mellan olika intressen sker, men inom nuvarande lagstiftning och samlat åligger markägaren att ansvara för detta.

Styrelsen Jägareförbundet Norrbotten

via ordförande Daniel Widman Jägareförbundet Norrbotten
Boden 2023-09-10

Arjeplogs Jaktvårdskrets – skriftligt yttrande

Den 17 augusti anordnade vi den årligt återkommande Jägarträffen där fokus i år låg på att informera medlemmarna om förslaget från projektet Rådestit som varit ute på remiss till den 10 september. Vi har uppmanat medlemmarna att inkomma med synpunkter och förslag till förändringar vid träffen antingen muntligt eller skriftligt, eller att i efterhand ringa, skriva ett mejl eller sms. Rösterna som har hörts är relativt få och med blandade meningar.

Vi har fått in många positiva röster om att bilda en lokal samrådsgrupp för att kunna ha en förbättrad dialog med Länsstyrelsen i frågor som rör småviltsjakt och fiske i Arjeplog på statens mark ovan odlingsgränsen, dvs projektets steg 1. Inställningen till steg 2 är i huvudsak att det inte är intressant för jägarna i vår kommun eftersom det skulle innebära en lagändring, för man menar att staten som markägare fortsatt bör vara den som upplåter småviltsjakten och fisket. Skulle steg 2 bli aktuellt ser vi ingen möjlighet att vara kvar i projektet, helt enligt en majoritet av medlemmarnas vilja.

Anknytning till orten har också lyfts, vem ska räknas som orsbo, en fastighetsinnehavare eller endast folkbokförda? Även här går meningarna isär men lutar mer åt att det ska vara folkbokförda i kommunen, några tänker att det kan bli fler som väljer att skriva sig i kommunen vilket ju vore positivt. Frågan om länskort när det gäller jakten har också kommit upp där man önskar ett lägre pris för boende i Norrbotten. Vi lyfte förslaget som kommit om att införa årskort för alla boende utanför Arjeplogs kommun till en kostnad av 4-5000 kr vilket ingen protesterade emot.

Renmarksutredningens delbetänkande angående rätten till att upplåta småviltsjakt och fiske på statens mark ovan odlingsgränsen presenterades för en kort tid sedan. Där använder man en modell liknande Rådestit som en av delarna. Detta är olyckligt ur flera aspekter. I Arjeplog är vi fortfarande inne i en process angående lokal samverkan och vi menar att den processen störs av att utredningen pekar ut en riktning. När delbetänkandet presenterades i media i en intervju med Eric M Runesson som säger att bildandet av en lokal förening skulle endast vara en tillfällig lösning tills man tagit beslut om att rätten övergår till samebyarna. Då menar vi, är inte jägarna intresserade av att ingå i en sådan förening.

Jägareförbundet

Arjeplogs Jaktvårdskrets

Riskanalays

Projektets namn: Rådestit - Lokal samverkan i Arjeplog

Organisation: Silvermuseet

Upprättad/reviderad av projektgrupp: sept -23

Delgiven och godkänd av styrgrupp:

Risker	Riskberäkning			Åtgärder	Ansvarig
	Sannolikh	Konsekvens	Riskvärde		
Interna risker					
Nyckelperson i projektet faller bort	1	5	5	God dokumentation för ev överlämning	IEF/GB
Viktig samarbets-/samverkanspart drar sig ur.	1	5	5	Finansiell part ej troligt att dra sig ut. Hitta ersättare	IEF/GB
Lågt intresse och engagemang från olika målgrupper att delta i aktiviteter	2	4	8	Planera projektaktiviteter som mobilserar engagemang för olika grupper	IEF
Projektledaren upplevs svår att kontakta	2	5	8	Tydliga anvisningar hur nås. Om klagomål chef ingripa	IEF/MB
Projektet levererar inte tillräckliga resultat	2	5	10	Tydlig planering och uppföljning	IEF
Projektet brister i intern och extern kommunikation	2	5	10	Informationsplan med tydlig uppföljning	IEF/GS
Styrgruppen oklar över sitt uppdrag	2	5	15	Introduktion, information kontinuerlig uppdatering	IEF
Projektet styr inte mot beslutade mål/delmål	1	5	5	Tydlig planering. Kontinuerlig avstämning mot mål	IEF
Projektet håller inte tidplanen	2	3	6	Kan förlängas. Kontinuerlig uppföljning mot tidplan	IEF
Delar av medfinansieringen uteblir	1	5	5	Aktuellt tidigare - Ej nu	IEF/GB
Projektbudgeten överskrids	1	5	5	Regelbunden avstämning mot budget	IEF/GB
Följeforskning påverkar projektet/aktörer	3	4	12	Förebyggande åtgärd i samarbete med forskare	IEF/MB
Hållbarhetsintegrering för dålig:					
- Jämställdhetsdimensionen visar sig svår att integrera	4	5	20	Särskilt fokus ev med stöd av expertis	IEF
- Sociala dimensionen visar sig svår att integrera	2	5	10	Analys och uppföljningar för ev vidare åtgärder	IEF
- Ekonomiska dimensionen visar sig svår att integrera	2	5	10	Insatser för att få fram lokala rättvisande underlag	IEF/MB
- Miljödimensionen visar sig svår att integrera (kulturmiljö/ekologi)	1	4	4	Silvermuseets kompetens nyttjas. Avstämningar .	IEF
Lokalt underifrånperspektiv förloras, aktörer och proj.ledning fastnar i gamla roller/synsätt	3	4	12	Checkpoints. Lyfta den dimensionen av arb. på styr- o projgrpsmöten	IEF
Deltagande aktörer har olika syn på vad samverkan innebär	3	5	15	Lärprocess. Beaktas i genomförandet.	IEF
Aktörer avstår deltagande då de uppfattar att projektet/Silvermuseet/styrelsen tagit ställning i rättighetsfrågor innan de prövats.	3	3	9	Tydlig information. Söka andra deltagare.	IEF/MB
Obalans mellan lokal/traditionell kunskap och vetenskapsbaserad kunskap	2	4	8	Stämna av med följeforskare. Svårt.	IEF/MB
Externa risker					
Det ges uttryck för hot och rasism på sociala medier	5	5	25	Förebyggande rutiner för inlägg och kontroll av dessa. Bemöta synpunkter direkt och enskilt. A hälsan.	IEF/MB/GS/GB
Projektet misskrediteras eller motarbetas av olika aktörer i media eller på annat sätt	3	4	12	Förekom i tidigt skede kan uppstå igen. Bemöta synpunkter direkt med resp aktör	IEF/MB
Den påbörjade statliga utredningen påverkar processen negativt, exvis så att aktörer vill avvakta eller att älgförvaltningen och områden nedan odlingsgränsen tar stort utrymme i dialoger och diskussioner	3	4	12	Förebyggs genom att tydliggöra Rådestit projektets avgränsning i styrgruppen, kontakt med övriga aktörer, informanter mm	IEF



RÅDESTIT- LOKAL SAMVERKAN I ARJEPLOG

Samtycke till hantering av personuppgifter och användande av innehåll i intervju

Projekt: Rådestit – Lokal samverkan i Arjeplogs kommun

Projektägare: Silvermuseet

Projektledare: Ingela Edholm Forsberg

Genom min underskrift nedan försäkrar jag att:

- Jag har fått information om projektet och förstått syftet med mitt deltagande.
- Jag har förstått att mitt deltagande är frivilligt och inte innebär att jag tar ansvar för det som kommer fram i projektet, t ex att ställa mig bakom ett förslag till förvaltningsmodell.
- Jag är införstådd med att projektledaren återkopplar med en skriftlig sammanfattning/referat av det viktigaste som framkommer under intervjun med koppling till projektets syfte och mål. Detta mailas/delges mig för mitt godkännande. Referatet utgör en del i projektets kartläggning av förutsättningar för lokal förvaltning. Det sparas och arkiveras tillsammans med övrig projektdokumentation enligt Silvermuseets rutiner.
- Jag ger mitt samtycke till att mina personuppgifter (namn, epost och/eller telefonnummer) sparas i en kontaktlista för fortsatta kontakter under projekttiden. Uppgifterna sparas enligt Silvermuseets rutiner för hantering av personuppgifter eller till dess jag vill ha mina uppgifter borttagna.

Genom att kryssa i denna ruta ger jag även mitt samtycke mina kontaktuppgifter får lämnas vidare till följeforskare Elsa Reimersson, Umeå universitet. Det innebär inte ett medgivande att delta i hennes studie utan att hon är välkommen att kontakta mig för mer information.

Ort och datum

Signatur (deltagare)

Namnförtydligande

SILVERMUSEET

Torget 1, 938 31 Arjeplog

0961-145 00

www.silvermuseet.se



RÁDESTIT- LOKAL SAMVERKAN I ARJEPLOG

Underlag kartläggningsdialoger

Kort information om projektets syfte, mål och genomförande, se broschyren. Frågor?
Samtyckeblankett.

- Hur berörs du av upplåtelser för fiske och jakt ovan odlingsgränsen?
- Hur fungerar det idag? Vad fungerar bra? Vad fungerar dåligt?
- Hur borde det kunna fungera?
- Tycker du att du har god kunskap om andra aktörers förutsättningar och behov?
- Vad har du för tankar om och förväntningar på projektet?

Annat du vill ta upp? Vad skulle du själv vilja veta mer om? Har du tips på fler för mig att tala med? Har du tips på kunnig person/organisation/ gott exempel/tema att engagera i projektet? Har du hört talas om någon upplåtelsemodell som kan vara intressant?

Hur funkade vårt samtal? Vad händer nu? TACK!

Sammanfattande översiktligt resultat från kartläggande djupintervjuer

Intervjuerna visade att lokala aktörer har stor samsyn om:

Länsstyrelsens/statens förvaltning tycker man har brister

- krånglig och godtycklig handläggning, upplevs inte legitim,
- långt bort, både fysiskt och kulturellt - ett uppifrån- och myndighetsperspektiv,
- nästan inget lokalt inflytande eller insyn,
- utgår från allmännyttan, ingen hållbarhetsdialog,
- ingen kontroll på brukandet – tillsynen ytterst bristfällig och metoderna ifrågasatta,
- stora skillnader mellan olika län.

Upplever ett stort tryck på resurserna från andra än lokala aktörer

- intrång, överträdelser, slitage, trängsel, nedskräpning, hjulingsskador, båtar,
- tveksamma metoder för ”anknytning” och bokningar,
- lekstuga och nöjespark för andra.

Lokal förvaltning kan ge win-win - mindre intrång, lokal utveckling och god anda

- lokala aktörer verkar i landskapet, har kunskap om resurserna, kultur och natur,
- lokala aktörer ska ges insyn och inflytande på upplåtelseerna som inte ska vara godtyckliga,
- medföljer också ansvar och skyldigheter.

Renskötseln ska ha stort och tydligt inflytande

- till skydd för renens välbefinnande, minskade intrång och merarbete.

Lokalbefolkningen ska prioriteras och ha stor tillgång

- det bidrar till bra livsmiljö för de få som valt att bo här,

Lokal besöksnäring ska ha bra förutsättningar

- behövs framförhållning, klara spelregler och god kommunikation,

Balans mellan brukande och bevarande

- hållbar beskattning av fisk- och viltbestånden,
- hänsyn till framtida generationer.

Intäkterna kan öka och ska stanna lokalt

- ska användas i området; samebyar, företag, service, tillsyn, fiske - viltvård, infrastruktur,
- högre priser för andra än lokala jägare och fiskare,

Tillsynen måste förbättras

- behöver utföras av anställd fristående personal.

Särskilda villkor för utländska jägare om de ges möjlighet

- guide-/arrangörs-/certifierings-krav, områden,

Fiskeupplåtelseerna upplevs enklare än jakten

- fisket medför inte stora störningar i renskötseln, förutom vintertid via skotertrafik m.m.,
- stora utvecklingsmöjligheter,
- fisket viktigare än jakten för turistföretagen,
- ett Arjeplogskort kan fortsatt vara bra.

Delområden för småviltjakt kan vara för stora

- problem med avlysning, stängning och öppning,
- problem med funktion att se när småviltjakt och älgjakt kolliderar, kontaktuppgifter mm,

Intervjuerna visade också på delvis olika syn:

Vem som ska nyttja resursen förutom lokala aktörer.

- länsbor/andra svenskar/ personer med lokal anknytning/ utländska jägare.
- hur mycket pengar ska styra, tjäna pengar/ nyttovärde mot nöjesvärde/ inte sälja ut naturen.

När resursen ska kunna nyttjas.

- jaktstart den 25 aug eller senare.
- när stopp för vinterfisket, som nu eller tidigare.

Hur resursen ska nyttjas.

- antal fåglar/fiskar per dag- som nu eller färre.
- vilka som ska fångstrapportera – undantag för lokalbefolkning eller inte.
- digital försäljning eller inte; enkelt, smidigt, framtiden /sämre lokal kontroll, felaktig användning.
- arrendeområden/upplåtelser - bra eller dåligt.
- hur tidig jaktstart/jakttrycket /nätupplåtelser påverkar-mycket eller lite.

Om man har kunskap om resursen och andra aktörer.

- har inblick och kunskap/ vill lära mer/ har nog mest förutfattande meningar.



PRESSMEDDELANDE 2021-02-19

Efter Girjasdomen – pilotprojekt om lokal samverkan i fjällen

I projektet, som fem samebyar inom Arjeplogs kommun tagit initiativ till, ska det utredas om det är möjligt att samverka lokalt om upplåtelseerna av småviltsjak och fiske i fjällen. Silvermuseet, som ska driva projektet, ser ett stort behov av att fjällkommuner hittar lokala förvaltningslösningar.

I flera norrländska kommuner har Girjasdomen lett till heta diskussioner om vem som ska bestämma över upplåtelseerna i fjällen. En sådan situation vill samebyarna i Arjeplog undvika. Samebyarna Luokta-Mavas, Semisjaur Njarg, Svaipa, Ståkke och Maskauere, med renbetesmarker väster om odlingsgränsen, önskar därför att hitta en lokal samverkansmodell för jakt- och fiskeupplåtelseerna. – Vi som bor här är de som bäst känner till markerna och vet var man kan röra sig under olika perioder av året utan att störa varandra, säger Anders-Erling Fjällås, ordförande i Semisjaur Njargs sameby. – Vi vill se om det går att upplåta småviltsjakten och fisket så att det ger bra förutsättningar för renskötseln, arjeplogarna, turismen och näringslivet.

För samebyarna skulle större inflytande över var och hur småviltsjakten och fisket bedrivs säkra renarnas betesro och även skydda den känsliga fjällmiljön. Samtidigt är jakt och fiske viktiga fritidsintressen för många i kommunen och flera företag är beroende av dessa verksamheter. Därför kommer andra intressenter, som organisationer, turistföretagare och helikopterföretag att bjudas in att delta i projektet.

Projektet Rádestit (*rådgöra* på pitesamiska), som har beviljats medel av Region Norrbotten och Sametinget samt tilldelats bygdemedel, kommer att drivas av Silvermuseet i Arjeplog. – Vi vill arbeta för lokala förvaltningslösningar och tycker samebyarnas initiativ är mycket bra, säger museichef Malin Brännström. – Forskning visar att vi på lokalt plan fattar hållbarare beslut om hur marken och naturresurserna ska användas. Vi tror att den kompetens som finns på museet och den kunskap vi har om förhållandena i Arjeplog kan bidra till att hitta just hållbara långsiktiga förvaltningslösningar.

En projektledare som ska sköta kontakterna med olika intressenter i kommunen ska nu anställas, och projektstart är planerad till maj månad. – Vi tror detta arbete kan vara

intressant för stora delar av Norrland om vi lyckas visa hur lokal samverkan kan användas för att hitta gemensamma lösningar i framtiden, säger Malin Brännström.

Faktaruta:

I januari 2020 slog Högsta domstolen fast att det är Girjas sameby och inte staten som får upplåta småviltsjakt och fiske i fjällområdena väster om odlingsgränsen. Mycket talar för att utgången skulle bli densamma om frågan prövades inom Arjeplogs kommun.

Vid frågor kontakta:

Malin Brännström, museichef Silvermuseet, 070-649 29 84

Anders-Erling Fjällås, ordförande Semisjaur Njargs sameby, 070-257 09 75



PRESSMEDDELANDE DEN 8 JUNI 2023

[Sida 1 av 2]

Lokal skötsel av småvilt och fisk i Arjeplogsfjällen

Det tvååriga projektet Rádestit presenterar nu sitt förslag på en modell för lokal skötsel av småvilt och fisk ovan odlingsgränsen i Arjeplogs kommun. Alla berörda och intresserade bjuds in till ett brett rådslag där projektet önskar få in synpunkter.

Det är representanter för de lokala samebyarna, jägarna, fisket och besöksnäringen i Arjeplog som genom samverkansprojektet Rádestit arbetat fram förslaget på en lokal skötselmodell. – *Alla har delat med sig av sina olika perspektiv, behov och förutsättningar och tillsammans fört arbetet framåt. Nu finns ökad kunskap, förståelse och samsyn om vad som behövs för en hållbar skötsel av småvilt och fisk här i Arjeplog,* säger Ingela Edholm Forsberg, projektledare.

Modellen som presenteras bygger på samverkan och samsyn, och det föreslås att en ideell samverkansförening bestämmer grunderna i skötseln av jakten och fisket. Ett bolag ska sedan sköta den praktiska verksamheten genom ett lokalt skötselkontor. Petter Sjaggo, Luokta-Mávas sameby, tror att projektets förslag på skötselmodell kan bli bra. – *Det är viktigt att vi undviker den typ av infekterade konflikter som finns i en del andra områden, och då tror jag på den här samverkansmodellen där vi fokuserar på lokalsamhället.*

Förslaget möjliggör fortsatt jakt och fiske i Arjeplogs fjällvärld samtidigt som detta balanseras mot lokala behov, exempelvis inom renskötseln, besöksnäringen och hos lokala jägare och fiskare. Genom ett externt samverkansråd ges även Länsstyrelsen och andra aktörer möjlighet till delaktighet och inflytande.

Projektets styrgrupp har enats om att presentera förslaget i en bredare krets för att få in synpunkter och inspel, och hoppas på konstruktiva tankar och återkopplingar på upplägget. Framförallt vill

SILVERMUSEET

Torget 1, 938 31 Arjeplog
0961-145 00
www.silvermuseet.se

Silvermuseet är ett kulturhistoriskt museum med det egna forskningsinstitutet INSARC. Här bedrivs forskning i världsklass och högkvalitativ kunskapsförmedling.



[Sida 2 av 2]

styrgruppen ytterligare förankra och få in synpunkter på modellen från de samebyar, samer, lokalbefolkning, besöksnäring och andra som lever och verkar i Arjeplogs kommun. – *Vi har deltagit i processen, lyssnat och bidragit med kunskap om lokala jägares behov och förutsättningar. För många här i Arjeplog är jakten och fisket verkligen en viktig del av sättet att leva och så måste det vara även i framtiden. Modellen är intressant, men nu är det viktigt att höra hur den tas emot och vilka synpunkter andra jägare kan ha,* säger Dan Marklund från Arjeplogs jaktvårdskrets.

Projektet kommer att arrangera möten för att presentera förslaget, som också finns på Silvermuseet hemsida. Synpunkter och inspel på förslaget kan lämnas fram till den 10 september.

Frågor? Kontakta oss gärna

Ingela Edholm Forsberg, projektledare: 073 091 73 24, ingela.forsberg@silvermuseet.se

Malin Brännström, museichef: 070 649 29 84, malin.brannstrom@silvermuseet.se

Några andra röster att kontakta om förslaget:

Lotta Lestander, Argentis näringslivsbolag, 070 280 29 79

Dan Marklund, Arjeplogs jaktvårdskrets, 070 58 84 290

Rickard Landström, Laisälvens fiskevårdsområdesförening, 073 042 84 24

Peter Larsson, Maskaure sameby, 070 600 35 50

Emil Sundberg, Miekak jakt och fiske, 070 55 890 14

Gunnar Andersson, Silvervägens näringsförening, 070 670 56 86

Petter Sjaggo, Luokta-Mávas sameby, 070 28 38 752

SILVERMUSEET

Torget 1, 938 31 Arjeplog

0961-145 00

www.silvermuseet.se

Silvermuseet är ett kulturhistoriskt museum med det egna forskningsinstitutet INSARC. Här bedrivs forskning i världsklass och högkvalitativ kunskapsförmedling.