

Vårdplan över nybygget Rebraur,  
Arjeplog, Lappland

Av

Lars Liedgren

2002

## Inledning

På uppdrag av Länsstyrelsen i Norrbottens län har Silvermuseet upprättat en förslag till en preliminär vårdplan för nybygget Rebraur. Gården är belägen på Västra Rebraurs N sida. Här går den gamla vandringsleden mellan Stensund och Snierra. Vid sjön finns ytterligare ett nybygge kallat "Södra sidan", upptaget av den sk "Tjuorre björn" (Daniel Andersson Sundqvist, se nedan). Ett annat nybygge påbörjades i NV änden av sjön men kom aldrig att fullbordas.

Att döma av den information som framkommit har den första bebyggelsen etablerats i anslutning till sjön. Här verkar det stått ett mindre hus med gråstensmur, en kåta samt 2-3 stolpbodar. Av den bebyggelsen är i dag kvar endast en husgrund samt en farstu. Längre upp i backen byggdes också en mindre stuga som beboddes av anfadern Lars Johansson. Hemmanet försålades under slutet av 1800-talet till SCA (mellan 1890-1900). Försäljarna var den ovan nämnde Lars Johansson och sonen Anders Larsson. Försäljningen hade sin upprinnelse i att man förlorat sin häst och att den måste ersättas (enligt HA). Man fick som villkor att slakten skulle få bo kvar och bruka gården. Vid sekelskiftet kom ägorna att utökas med odlingarna i väster. Ny mangårdsbyggnad uppfördes och blev klar 1902. Vid detta tillfälle revs den lilla stuga som hyst Lars Johansson. Under 1900-talets gång togs alla byggnader söder om vägen bort, brändes upp eller flyttades upp till nuvarande gårdsplats. Av de kvarvarande byggnaderna har sedan en stolpbod försvunnit. Vad man kan bedöma har mycket litet åtgärdats på gården sedan mitten av 1970-talet. Bilväg till Rebraur blev klar så sent som i början av 1970-talet.

## Arbetsmetod

Terrängen i anslutning till nybygget har okulärt besiktigats och de befintliga lämningarna har förtecknats, beskrivits och karterats. Det senare har gjorts med GPS (user grid). Byggnaderna har avsynats tillsammans med S-E Elveback. En kort släktutredning över de som bott nybygget har genomförts av Carl-Oskar Lundström. Vidare har Holmfrid Andersson (här förkortad HA), Abraur (kusin med Manfred), samt också Gunnar Blomgren, Myrheden, intervjuats. Till detta kommer studier av en rad fotografier av Rebraur från olika tidsperioder (foto SMA). Dessutom bifogas en utskrift av en intervju av Nils Petter Andersson (fader till HA) utförd av Olavi Korhonen från 1988 (Daum).

## Persondata

Enligt uppgift (Karl-Oskar Lundström) insynades nybygget 1845 av Fredrik Laestander men han kom aldrig att bosätta sig där. Från året därpå var samnen Jon (Johan) Larsson (1787-1872) ägare som sedan överlät nybygget till sin son Lars Johansson 1854.

### *Familjer i Rebraur*

#### Familj nr 1

**Lars Johansson** (1820-1902) gift med Maria Klementsdotter (1812-1895).

#### *Barn:*

Maria, född 1844.

Lars Johan, född 1850 (familj nr 2).

Elsa Stina, född 1853, död ogift 1884.

Anders, född 1857 (familj nr 3).

#### Familj nr 2

**Lars Johan Larsson**, (1850-1885) från familj nr 1, gift 1881 m Brita Lisa Westerlund (1843-1915), bonddotter från Norra Bergnäs.

#### *Barn:*

Anna Maria, född 1884. Gift med kronojägaren P. E. Stenmark i Norra Bergnäs.

#### Familj nr 3

**Anders Larsson** (1857-1939), från familj nr 1, gift med Sara Maria Olofsdotter (1853-1936) från Arjeplogs sameby.

#### *Barn:*

Maria Brita, född 1880, död 1885.

Sara Margareta, född 1886, död ogift 1967.

Nils Petter, född 1887, familj nr 5.

Lars Johannes, född 1890.

Anna Brita, född 1892, död samma år.

Anna Katarina, född 1896 (familj nr 6).

Åren 1889-1891 bodde också här arrendatorn Johan Israel Lundgren (1860-1953) med familj. De bosatte sig sedermera i Radnejaur.

#### Familj nr 4 (gården på södra sidan)

Daniel Andersson Sundqvist (1861-1937), från Piteå. Gift med Eva Katarina Johansdotter (1857-1934). Familjen skriven i Rebraur från 1891.

#### *Barn:*

Selma Viktoria, född 1885, gift Flinkfeldt.

Johan Gottard, född 1887.

Tekla Maria, född 1889.

Frida Amalia, född 1891.

August Alexander, född 1894, ”pliggen”.

Ernst Axel, född 1896.

Karl Oskar, född 1897.

Tyra Ingeborg, född 1900, gift Hellander.

Under ett par år (från 1919) bodde här kronojägare Jonas Oskar Renman.

#### Familj nr 5

**Nils Petter Andersson** (1887-1988) från familj nr 3. Gift 1915 med Anna Kristina Nilsson från Ripeluokte (1894-1947). Familjen bodde fram till 1917 i Rebraur. Flyttade 1917 till Luokta sameby, 1921 till Kåtaviken och 1924 till Abaur.

#### *Barn*

Fingal Vitalis, född 1916, död 1998.

Johan Inge Holmfrid född 1919.

#### Familj nr 6

**Anders Vilhelm Andersson** (1884-1971) gift 2:a gången med Anna Katarina Andersson (från familj nr 3, 1896-1980). Bosatta i Rebraur från 1930.

#### *Barn:*

Karl Manfred (1927-2001), den siste som bebodde gården på norra sidan.

## Beskrivning av de olika byggnaderna och andra lämningar

I det följande redogörs för de olika byggnader och lämningar som finns inom nybygget. Dessa är även med på översiktsplanen över Rebraur. Mått som anges är i regel stegade mått eller måt med utgångspunkt från kartering.

1 Mangårdsbyggnad, rektangulär 9,5x6,5 m (NV-SÖ), klar 1902. Byggnaden uppförd av timmermän från skogsbolaget, troligen från Piteåområdet (enligt HA). I närheten av detta hus (mot NV) fanns tidigare en stuga som beboddes av Lars Johansson. I dag finns inget kvar av denna, den revs när det nya huset byggdes. Timring med vanlig knut och bilade sidor med laxknut i mellanväggar. Stenfot med cementerade skarvar så att grunden är helt tät. Utbyggd kallfarstu i NÖ, nu beklädd med diverse material för att bli tätare (se bild i bilaga). Enligt HA har farstun funnits så länge han kan minnas men har från början endast bestått av ett tak över ingången. Farstun döljer en fin ockrafärgad dörr av traditionellt snitt med vita dörrfoder och ett glasat överstycke ovan dörr.

Mangårdsbyggnaden är försedd med plåttak men har tidigare haft spåntak. Under taket är mängder med små fågelbon för svalor uppsatta. Enligt HA har dessa troligen satts upp av Manfred som var mycket förtjust i svalor. Byggnaden är exteriört i ursprungligt skick så när som på ovan nämnda kallfarstu. Huset är indelat på följande sätt:

Innanför ytterdörr är en farstu som i SV leder till ett stort kök med en stor öppen spis. I senare tid är insatt dels en vedeldad spis dels en kamin. Väggar är tapetserade med olika tapeter, bl a en utgör imitation av en tegelvägg. Vidare trägolv med liten jordkällare. Bemålat trätak i ljus kulör delvis påverkat av rök. Denna del av huset var Lars Anderssons domän fram till det han dog. Innanför farstun, mot SV, är en kammare med öppen spis. I denna kammare bodde Anna och Wilhelm Andersson, Wilhelms son Oskar (son i tidigare äkteskap som dog i TBC 1955) samt Manfred. Golv belagt med någon typ av matta med troligen trägolv under. Väggar belagda med tapet av äldre snitt nu kraftigt smutsig, troligen orsakat av rök/sot. Bemålat trätak i ljus kulör som delvis är smutsigt av sot. Till höger om farstun är en dörr som leder till ett kallutrymme med en steg upp till vinden. På vinden syns isolering av sågspån. I huset finns en del elledningar som enligt HA är av sent datum. Man har använt solcell samt liten motor för att alstra ström.

## Åtgärdsförslag

### Exteriört

Understa stockvarv i den NÖ långsidan bytes. Den sentida kallfarstun tas bort så att den gamla ingången lyfts fram. Man måste här granska om taket är ursprungligt. Om farstutaket ska tas bort måste ett ganska kraftigt överbleck av trä sätts upp över dörrfoder för att skydda dörr. Dörr, foder och glasat överstycke rengöres och målas med samma kulör och färg som tidigare. De uppsatta hyllorna för svalbon ses över och lagas i mån av behov. Fönstren har varit mest utsatta i SÖ. Här är tre fönster, tvådelade, med tre rutor i vardera. I övervåning saknas en fönsterdel. I denna del av huset måste nog nya fönsterkarmar tillverkas enligt den gamla modellen. Samtliga fönsterfoder bytes samt under och överbleck av trä insättes. I SV långsidan är två fönster lika som i SÖ med på övervåningen ett litet tvådelat fönster. Alla fönster renoveras och över och underbleck uppsättes. I NV är två fönster, ett helt samt ett som består av fyra rutor. Fönstren renoveras och över och underbleck uppsättes. I NÖ är ett helt fönster och två vindsfönster. Fönstren renoveras och över och underbleck uppsättes. Yttertak förefaller vara bra, vi kunde ej se något läckage. Stege upp till tak ses över (troligen måste ny göras). Hål upptas på lämpliga ställen i grunden för att ventilation. För att klara takdropp bör nog hängrännor av trä uppsättas i långsidorna. Angående skorsten se nedan.

### Interiört

Hela huset måste städas ur innan något arbete kan göras. Nu är det belamrat med mängder av inventarier och allehanda saker.

I kök monteras alla elledningar ned (detta gäller även andra delar av huset). Jordkällare ventileras genom att ta upp hål i husets grund. Vidare byte av rutnade delar och uppstagning av golvåsar. En del bärande delar bytes i källare (allt kan ordnas underifrån). Trägolvet rengöres och målas i samma färg som tidigare. Tak rengörs och väggar omtapetseras med tidstypisk tapet. Öppen spis skrapas, spacklas och limfärgmålas i samma kulör som tidigare (gulockrafärg). Arrangemanget med kamin och vedspis är olagligt och åtgärdas om man ska kunna elda här. Murstocken ses över och dåliga delar lagas. Vad man kan se är delar ovan tak eroderade och måste åtgärdas.

Vad gäller kammare bör golvmattor tas bort och trägolvet tas fram, slipas och målas. Eftersom det är smutsigt på väggar och tak bör väggarna tapetseras med någon äldre tidstypisk tapet samt att taket och taklister ommålas. Mur utan åtgärd annat än rengöring.

2 Grund efter timrad bod. Boden är bl a avbildad av på Silvermuseet (taget 1971, se bilaga). Kortet visar att den stått bredvid och i samma riktning som bod nr 3. Av bilden framgår vidare att det varit en stolpbod, bl a syns musstockar och delar av underrede. 1971 hade dock benen vikit sig. Taket är också till skillnad från övriga bodar (3-4) vid denna tid, beklätt med näver med några kvarvarande vedrester. Taket var 1971 i dåligt skick och höll på att rasa in. På bild från 1976 är det helt inrasat. Att nr 2 varit en stolpbod bekräftas av HA. Inga rester efter denna bod finns kvar i dag, troligen använd som ved.

3 Timrad bod med laxknut, rektangulär 4,2x3,8 m (NV-SÖ).Plåttak som verkar hålla tätt. Byggnad i övrigt i bra skick. Byggnaden är uppförd av Wilhelm och Oskar Andersson tidigt 1930-tal enligt HA.

#### *Åtgärdsförslag*

Boden lyftes 0,1 m och ny bro görs av timmer.

4 Timrad bod rektangulär, 4,2x3,8m (NÖ-SV). Plåttak som verkar hålla tätt. Enligt HA har detta varit en stolpbod som stått på andra sidan vägen mellan stuggrunden (11) och lägdan i SÖ (16). Som bro ligger troligen en rest av musstock med kvarsittande bit av stolpben. Boden har ventilationshål upp mot nocken.

#### *Åtgärdsförslag*

Sly bortröjes, byggnaden lyftes samt riktas. Byte av nedersta stockvarv i N gaveln. Stock ca 4,2 m l, 0,125 m tj. Ny bro av halvkluvet virke.

5 Timrad kåta, rektangulär, innermått 3,3x3,2 m (VNV-ÖSÖ), ingång i SSV. Timrad med ett stockvarv. Innertak i VNV och ÖSÖ av halvklovor satt i skåra i överkant av timmer. I ingång samt baksida av kluvna och delvis hyvlade? brädor. I reppehål liggande virke spikat med klippspik (i senare tid även trådspik). Reppehållets översta kant i dag ca 2 m över markyta. Reppehål 1,85x0,3m st (NNÖ-SSV). Yttertak av påspikat näver papp etc. I mitten av kåtan är en stor rektangulär härd med packning av flata stenar. Kåtan är i sin utformning, med det långa reppehållet, lik slätterkåtor. Enligt uppgift av Manfred Andersson stod tidigare kåtan på andra sidan vägen ned mot vattnet (muntlig information till Lars Liedgren). HA minns bara att den stått på den plats där den nu är. Under längre tid har kåtan uppenbarligen använts som rökkåta. I anslutning till kåtan är en timrad ställning till en slipsten. Troligen är det denna slipsten som syns på foto från 1971 (SMA)

### *Åtgärdsförslag*

Kåtan är i dag i dåligt skick. Den bör dokumenteras med beskrivning och uppritning i plan och i alla detaljer (förfaringssätt lika som Skålkakåtan) innan något arbete sätts igång. Ny timmerstomme görs samt kontroll om kåtan ursprungligen haft två timmervarv. Om det senare är fallet bör kåtan renoveras med två timmervarv. Delar av innertak samt ådnåris återanvänds, där det är möjligt, övrigt byts mot dito av samma material. Dörr görs ny efter gammal förlaga. Skogen i samband med kåtan bör glesas ut för att förbättra ventilationen. Dokumentation måste visa vilken variant av tak som ska väljas.

6 Timrad lada, kvadratisk bottenplan, 4,75x4,75 (NNÖ-SSV) med snedtimrade väggar. Bra tak, grå TRP-plåt. Ladan är enligt HA flyttad från en äga som tillhört "Södra sidan". Flyttad av Wilhelm Andersson till nuvarande plats 1930-1940 för att användas som vedhus.

### *Åtgärdsförslag*

Lyftes upp runt om, uppriktning. Byte av nedersta stockvarv. I övrigt i bra skick.

7 Timrad bod (troligen gammal), nu vedhus, rektangulär, 2,7x2,4 m (Ö-V). Enligt konstruktionen med bl a spår av upphängningsåsar, har boden troligen från början haft en annan funktion. Att det varit en liten stolpbod bekräftas av HA. Uppmärkning på sidorna visar att den också flyttats någon gång. Det verkar vidare som man kanske satt in nytt virke på vissa ställen. Nu har boden plåttak men har tidigare haft ett brädtak som spikats fast. Dörr av sentida utformning. På bild från 1971 (se bilaga) syns denna bod. Den är då i dåligt skick och brädtaket håller på att rasa in, dörr saknas. Av närbild framgår dock att dörren varit fastsatt på utsidan med trågångjärn. Enligt HA har den lilla boden stått vid sjön.

### *Åtgärdsförslag*

Dokumentation och uppmätning av boden lika kåta nr 5 (se ovan). Byte av nedersta stockvarv, upplyftning. Översyn av den Ö väggen samt hammarband Ny dörr efter gammalt snitt. Nytt tak av halvkluvna bilade brädor, klippspik alternativt efter de belägg som dokumentationen kan anvisa. Røjning av växtlighet.



8 Sommarladugård, timrad, närmast kvadratisk, ca 6x6 m (NNÖ-SSV). Ladugården, som står på ursprunglig plats, har flackt tak som är beklätt med plåt, under detta spåntak. Ursprungligen ingång endast i N. Genom att man använt ladugården som vedhus, under senare årtionden, har ytterligare en dörr tagits upp i S. Istället för gåtar har man här slagit in delar av liar som håller ihop timret. På utsidan i V syns hål efter de kättingar som djuren varit fastsatta i. Inuti finns 6 bås (varav 2 för kalvar?) och en kätte kvar.

### *Åtgärdsförslag*

Upplyftning, riktning samt byte av de två nedersta timmervarven. Reparation av kobåsen samt kätte (behövs bla för att hålla takåsen uppe), utstädning av skräp och vedrester. Bra tak i pannplåt men det behöver skarvas något i kanterna i S, även nytt utskag. I N kan en gammal dörr repareras medan en ny dörr måste göras i S.

9 Vinkelbyggd ladugård. En inspektion visar att ladugården måste ha byggts om flera gånger. Den är i dag vinkelbyggd där stora delar är timrade och andra uppbyggda av brädkonstruktioner. Det verkar inte vara borttagit något direkt från konstruktionen, t ex bortsågat till ved. En hel del redskap finns kvar samt en massa annat bråte. Byggnaden är 25,2x5,9 m stor i (NÖ-SV) och vinkeln i NV-SÖ är 14,2x4m stor. Byggnaden är indelad efter följande: längst i V är en hölada byggd av plankor, sedan stall för tre hästar (timmer) och i hörnet ett gödsellider byggd av brädor. Från gödsellidret mot NÖ ansluter fähuset med 6 båsplatser. I NÖ med spismur och insatt järnspis. Denna del har byggts om av Manfred för att hysa en häst som han hade. Därefter följer portlida samt till sist en ganska stor hölada. Enligt HA renoverades ladugården av Grundströms släkt från Svannäs. I byggnaden finns en del inskriptioner i blyerts som bör dokumenteras.

Denna byggnad utgör det stora problemet bland husen i Rebraur. Den bakre delen av taket har under lång tid varit utsatt för röta vilket inneburit en hel del skador. Vi har i detta läge valt att ej gå in i detalj på vad som måste göras. Detta bör göras när nivå på eventuell upprustning bestämts. Vi anger i nedanstående indikerade kostnader för två alternativ. Båda med utgångspunkt i marknadsmässig lönekostnad.

### *Nivå 1*

Denna nivå innebär att skalet kring ladugården räddas samt att byggnaden städas. Detta innebär byte av nedersta stockvarv, hissning, uppriktning, urstädning, byte av takrafter samt de åsar som erfodras, ny pannplåt, samt att ytterdörrar och fönster åtgärdas.

Indikerad kostnad 300-400 000:- (innebär ca 6-8arbetsmånader)

### *Nivå 2*

Denna nivå siktar mot upprustning till ett mera ursprungligt skick med pannplåstak där även inredning, bås, stall etc ingår.

Indikerad kostnad: 800 000-1 milj (innebär 16-20 arbetsmånader)

När nivå har bestämts måste en detaljerad genomgång göras i samverkan med länsstyrelsen.

10 Timrat utedass, rektangulärt, 3,2x2,5 m (NÖ-SV). Dasset hyser tre sittplatser. Tak av grå TRP-plåt, under detta spåntak. Rikligt med inskriptioner i blyerts på insidan, de äldsta som vi såg var från början av 1900-talet. I dasset finns en del nät och en liten del av en kilnot med mycket små maskor. Enligt HA härrör kilen från nödåret 1867 då man var tvungen att ta tillvara minsta simpa (se vidare nedan).

### *Åtgärdsförslag*

Nedersta stockvarv bytes (3 stockar). Byggnaden lyftes och riktas. Nytt tak av spån lägges.

11 Grund till byggnad samt kvarstående farstu. Grunden är rektangulär ca 5x4 m (NV-SÖ) med i NÖ hörnet ett spismursröse (enligt HA var här en gråstensmur). I den SÖ sidan är farstun, ca 2,2x1,6 m (NNÖ-SSV) till det hus som stått här, under senare tid använd som bod för upphängning av nät. Farstun är uppbyggd av kransågad panel med baksida av kluvet, bilat virke. Farstun är nedsjunket i gräset i NÖ och lite rutten. Orginaldörr inställd i farstun. Äldsta inskription i farstun är från bräddor i baksidan, 1890. Dessa bräddor är uppenbarligen tagen från någon annan del av huset. Huset uppbränt av Lars Andersson enligt HA. Detta verkar vara den byggnad som NP Andersson redogör för som sitt hem i Rebraur

### *Åtgärdsförslag*

Farstun repareras, lyftes och riktas. Den gamla dörren repareras och sätts fast, tak kollas samt ev virke i NNÖ sidan bytes. Inskriptioner dokumenteras.

12 Ängsmark i samband med gårdsplats, kraftigt igenväxt i NV om byggnad 2-4.

*Åtgärdsförslag*

Ängsmarken röjes ut till den ursprungliga kanten.

13 Ängsmark/lägda i samband med grund efter hus.

*Åtgärdsförslag*

Ängsmarken röjes, allt utom äldre granar tas bort.

14 Lägda, delvis igenväxt.

*Åtgärdsförslag*

Allt röjes utom äldre granar.

16 a-6 Småkullig lägda 60-75x70 m (NÖ-SV) belägen i svagt SV-sluttande terräng. Lägden sluttar dessutom mot mittpartiet, här har ett dike grävts. Dike förekommer även längst upp i NÖ. SV om lägden är spridda förekomster av röjningssten som mot hörnen samlar sig till tre röjningsrösen (nr 17 a-b, nr 32). Röjningssten finns även sporadiskt längs lägdens SÖ kant. Runt lägden finns på ett flertal ställen uppställt hässjevirk under granar. Omedelbart SV om lägda nr 17b är en liten tjärdal (nr 31). Mot kanterna början till igenväxning med gran (storlek julgran), vid mittdiket några björkar och videsnår.

*Åtgärdsförslag*

Lägden röjes och även hela vägen ned mot vattnet.

17 a Röjningsröse, beläget i sluttning nedom hörn av lägda, oregelbundet ca 9x2-4 m (NV-SÖ) och intill 0,4 m h, av 0,15-0,6 m st stenar.

17 b Röjningsröse, till stora delar övermossat, oregelbundet ca 7x2-3 m (N-S) och intill 0,2 m h. Synliga stenar är 0,2-0,7m st.

18 a-b Lägda, ca 100x85-105 m (N-SV) anlagd i svagt S-sluttande mark. Utgångspunkten för lägden har troligen varit 1 ha men uppodlingen har aldrig helt genomförts. Lägden togs upp i samband med uppförandet av mangårdsbyggnaden 1902 för att utöka mararealerna. Vid spadningen och

uppbrytning av marken fick man hjälp från Korsträsk (i Arjeplog), Axel Backlund och Erik Burman (enl HA). Odlingen genomkorsas i dag av en skogsväg. I anslutning till den är odlingsjorden borttagen. En äldre brukningsväg, löper mot gårdsplatsen parallellt med och ett 20-tal m N om skogsvägen. Kring de NV, SÖ och NÖ kanterna av ägan är diken, kraftigast i NV och SÖ. Ett mindre dike, ca 50 m l (NÖ-SV), löper också i den V delen av lägdan. Odlingen är i dag delvis beväxt med 10-25 år gammal gran (mest i samband med vägen), en, samt lite vide. Mot kanterna även björk. I den Ö delen av ägan är ett litet hörn som aldrig kom att röjas. Nedanför odlingen ligger mängder av sten som röjts (se nedan). Ägorna har varit kringgårdat av en skyhage som nu bara finns spår av under granar i SV.

19 Grund efter lada, ca 4x3m (NV-SÖ). Markeras av avvikande vegetation samt 5-6 sylvstenar. Bekräftas av HA att här stått en lada men den eldats upp som ved.

20 Skogsområde som avverkats men ej markröjts. I NÖ och SÖ kanten är ett rejält dike 1,5-2 m br och 0,5-0,6 m dj. Främst beväxt med yngre björk med inslag av 50-60 år gammal tall.

21 Röjningsröse, oregelbundet, ca 12x15 m (NV-SÖ) och intill 0,4 m h. Röset är övermossat i NV och SÖ, uppbyggt av 0,05-0,6 m st stenar.

22 Brukningväg mellan odlingen och gårdsplatsen. I dag syns vägen som en tydlig röjd gata med mossbeväxt markyta, här och var beväxt med sly.

23 Röjningsröse, närmast rektangulärt, 17x6-7 m (NÖ-SV) och intill 0,4 m h med enstaka stenar upp till 0,8m h. Röset verkar vara anlagt i en svacka.

24 Röjningsröse, oregelbundet ca 5x3 m (Ö-V) och intill 0,4 m h, kraftigt övermossat.

25 Röjningsröse närmast rektangulärt med ett utskott i Ö, 16x4-9 m (NÖ-SV) och intill 0,5 m h med några stenar 0,6-0,7m h. Röset består av 0,15-1,0 m st stenar.

26 Röjningsröse, oregelbundet, ca 14x3-8 m (NÖ-SV) och intill 0,4 m h av 0,1-1,0 m st stenar. Röset verkar vara anlagt i en svacka.

27 Röjningsröse, närmast ovalt, ca 11x7 m (NÖ-SV) och 0,4 m h av 0,1-0,8 m st stenar. Röset har troligen anlagts i en svacka.

28 Röjningsröse, ovalt, 8x6 m (NÖ-SV) och intill 0,4m h av 0,1-0,8 m st stenar. Röset verkar vara anlagt i en svacka.

29 Röjningsröse, ovalt, ca 6x5 m (NÖ-SV) och 0,35 m h av 0,1-0,8 m st stenar. Röset verkar vara anlagt i en svacka.

30 a-h Myrodlingar

31 Tjärdal, belägen i sluttning nedom lägda, rundad ca 3,5m i diam och 0,3-0,8 m h. Tjärdalen avtecknar sig som en väl avgränsad anläggning med i mitten en rundad, trattformig grop, ca 2m i diam och intill 0,4m dj. I SV är en tappningskonstruktion. Här är tjärdalen uppbyggd med trävirke inom en ca 1,2 m l sträcka. Trävirket består av två liggande stockar som uppbärs av två kortare, fastspikade (med trådspik) stockar som står på marken. På de liggande stockarna är lagt halvklivet trävirke av gran som således bildar ett fundament för denna del av tjärdalen. På utsidan av träkonstruktionen förekommer en kallmurning av 0,25-0,4 m st stenar. På marken under det lilla stocktaket syns rester efter en tappningsränna gjord av en urholkad stock. Tjärdalen är beväxt med unga granar och björkar.

### *Åtgärdsförslag*

Tjärdalen rensas från sly.

32 Röjningsröse, oregelbundet, stora delar övermossat, 10x2-5 m (VNV-ÖSÖ) och intill 0,4 m h av 1,15-0,6 m st stenar.

33 Brukningsväg.

34 Hässjevirke under gran.

35 Hässjevirke under gran.

36 Rist uppställd under gran.

37 Hässjevirke under gran.

38 Hässjevirke under gran.

39 Del av not under gran.

40 Nedfallen gran med hässjevirke.

41 Gamla träbåtar i dåligt skick.

42 Träbåt i dåligt skick.

43 Färdväg. Här har vägen mellan Stensund och vidare till Snierra passerat. Enligt HA till höger om björkarna mot skogskanten. Stigen går fortfarande att följa hela vägen från Snierra och till Stensund.

## Sammanfattning av vårdplan

Vårdplanen tar rimligtvis sin utgångspunkt i själva gårdsplatsen som här utgörs av en utspridd bebyggelse, som tillkommit under olika år, samt ängar och lägdor i anslutning till gården. Uppodlingarna, 18 a-b, samt myrodlingarna, 30a-h, lämnas att växa igen. Av fotografier från början av 1970-talet framgår att gårdsplanen samt hela området ned mot stranden varit fritt från träd med undantag för en del granar. Hela gårdsplanen NÖ om vägen samt hela området innefattande 13-16b ända ned till stranden bör röjas med undantag för de äldre träden (främst granar).

Vad gäller byggnaderna utgörs det största arbetet av upprustning av ladugården nr 9 som också är i sämst skick. Arbetet med den är sannolikt större än de övriga byggnaderna tillsammans. I nedanstående görs en skiss över arbetsgången för en fullständig upprustning av bebyggelsen och landskapet. Arbetet har fördelats över fyra säsonger eftersom det är lättare att organisera och utöva antikvarisk kontroll med ett sådant tillvägagångssätt. I byggnaderna i Rebraur finns i dag kvar en del bruksföremål av varierande karaktär. Ägaren till detta inventarium borde kontaktas och förhöras om en donation eller alternativt inlösen av åtminstone en del av föremålen.

**År 1** Initiala åtgärder för att bevara ladugården, innefattande dokumentation, huggning av erforderligt virke till alla byggnader, att stomme och tak åtgärdas, utstädning av mangårdsbyggnad så att denna kan användas för ev boende och service under arbetet samt dokumentation och nedplockning av kåtan. Avröjningen påbörjas, dokumentation av växtlighet på ängar och gårdsplats.

**År 2** Under vårvintern restaureras kåtan på annan plats för att sättas upp under sommaren i Rebraur. Arbetet med ladugårdens interiör genomförs, dokumentation och upprustning och dokumentation av bod nr 7 samt fortsatt röjning.

**År 3** Mangårdsbyggnaden upprustas, fortsatt röjning.

**År 4 Övriga byggnader** och andra konstruktioner åtgärdas samt arbetet med **röjning och landskapsvård** avslutas.

## Om livet i Rebraur

Nils P Andersson Andersson föddes 1887 i Rebraur. Han gifte sig med Anna Kristina Nilsson, från Ripeluokte, Malmesjaur. Paret kom att bli bofasta i Abraur. 1988 intervjuade Olavi Korhonen Nils Petter, då över 100 år gammal. Texten är lätt redigerad. I vissa stycken har det varit svårt att höra vad som sägs på bandet. I sådana fall anges detta inom parentes. Vissa stycken handlar om annat än Rebraur, detta har utelämnats och angivits med prickad linje inom parentes. Bandet förvaras på Daum.

Sid A

**- Det är intressant, att i en by som Ribbraure, talade ni både svenska och lapska.**

- Joo, *dä ha vare...* vi ha *hulle*, ändå, det där modersmålet mycket i värde. Vi ville inte tappa bort det. Vi hade fått lära det av våra föräldrar och andra goda människor...lärare, JP Kaddik.

**- Det var i många byar som man talade lapska?**

- Jodå, det är äldre svenskar inom Arjeplogs socken... kommun... som tala lapska, både gubbar och gummor.

**- Det var det dagliga språket?**

- Joo, det behövdes, kom det en same kunde man tala lapska om det behövdes.

**- Kunde du svenska när du kom till skolan?**

- Nog var väl det dåligt, nog hade man väl försökt...

**- Men du lärde dej fort i alla fall?**

- Ja, se det där språket, det var som ingen lära i det, man skulle ju försöka genom läsning och [ohörbart].

**- Men genom kamraterna i skolan lärde ni er att tala svenska?**

- Ja, jodå.

**- Hur var det att som barn växa upp i byn Ribbraure, som ju låg långt borta från vägarna på den tiden?**

-

- Det var ju tolv kilometer till närmaste väg, över - ja, det var ju som flera kullar, och man gick en sommarstig som på västslutningen av det där berget till Stensund. Och vintervägen var öst om det där berglandet, mer som en lägre terräng.

**- Men det kom väl ganska mycket folk på besök, som passerade?**

- Jodå, det var det ju på den tiden, det var mycket folk från Pite älv-hållet som kom över Rebbraur och Stensund och så Arjeplog. Det är *bure* mycket varor från Stensund och åt Forsnäs, ojoj.

**- Du var med och bar också?**

- Jo, nog har man *bure*, den tyngsta bördan jag har *bure* vägde 45 kilo. Då var jag fullväxt och hade väl nästan som bästa arbetsförmågan. Du förstår, då järnvägs-stakarna kom, inlandsbanestakarna, då skulle dom ha bärare, för dom hade ju kock-lag, det var ju ingenjörer och schakt-mästare, och så var det ju *gode* personal och då skulle dom ju ha bärare från Rebbraur och Forsnäs. Vikten på varje börda skulle vara minst 45 kilo och det var vi tvungen och bära – och då vart det över ett tält som vägde tio kilo. Det fanns en enda, en i stakningen, som ingenting bar åt laget, utan han bar bara sin egen lilla ryggsäck med sina kläder, eller behörigheter. [Ohörbart] Å, sa han pappa, *kast* hit tältet *lät nä föle vä*. Och nog var han lika fort till Forsnäs.

[...]

**- Om man skulle till Arvidsjaur, vid storstämningshelg eller annat, hur färdades man då?**

- Det var ju skidor och gång och... tills man fick sej en cykel - då var gåtan löst (skratt). Sen då det då *vart* biltrafik och det där, då skulle det ju vara pengar, och penningen, han låg i låg standard för fattigt folk den tiden.

**- Hur tjänade man pengar på din tid, då du var ung?**

- Ja , det var då så olika, man kunde ju bara komma sig en liten tid i arbete, man fick tre kronor om dagen, det var tolv timmars dag. Det var



skogstaxering och stämplingar och flottningsarbete då dom började med det. Det var fattigt, men det var den *tur'n* att den tiden fanns det så gott om fisk, det var ädelfisk. Och så fanns det småvilt, fågel och hare och jakten var en stor hjälp för fattigfolket.

**- Var det fattigt hemma, i Ribbraure?**

- Efter 20-talet, kring -23, då var det arbetsbrist. Det var som om skogsarbetet var *ihjälsluje*. Det var arbetslöshet. Jag köpte mig 500 salongsskott, det var en Andersmäss-helg. Jag tänkte jag skulle försök' lyckan och få mej en häst. Men köp' en häst då, och ha plånboken tom, det gick ju inte. Och så jagade jag om hösten och hela vintern ända till *vår'n*. Och då hade jag räknat, se'n jag hade börjat min jakt om hösten och till slutet av mars, så hade jag tjänat 700 kronor med jakt, höll mej lång tid 22 kronor om dagen. Jag minns hur lycklig man var. Och skogsarbetet ja det var en faktor som hade funderat om jag skulle vara en betrodd karl. Då skulle han ha lejt mej och då skulle jag ha fått fyra kronor om da'n. Jag köpte mej en häst sedan, när jag började med egna skogsaffärer - då blev det ju en ljusning. Jag hade lärt mig, hade praktiserat hos bolaget och liksom fått en uppfattning om vad som bär sig, och vad som inte bär sig. Vi köpte mycket skog, avverkade och sålde och då tjänade vi ju pengar, ovanligt efter tidsåldern.

**- Samerna, dom kom under vintern och bodde i närheten där?**

- Jo, dom bodde väl ibland hos oss här och dom flyttade ju mellan kustlandet och fjällen, på höstvintern neröver och så på våren, i april, i slutet på mars och april då var det som en flyttning tillbaka till fjälls. Och mycket renar hade väl en del också.

**- Dom bodde väl vissa tider nära byn också?**

- Jodå, vi hade väl ibland, hyrde in en familj som bodde här om vintrarna.  
(*Holmfrid Andersson, son till N P Andersson, inflikar: Lars Rensund och hans föräldrar bodde väster om Rebbraur en vinter också*)

- Jodå, det gjorde dom och jag kom förbi deras tält och hade tänkt att jag skulle titta in, för jag var ju bekant, så jag känd' gubben, och hans fru och så... Och då var gubben ensam hemma och han skyndade sig och började ställa förkaffe. Han kokade te, han drack inte kaffe själv, utan kokade te och han servera i stora koppar, nå' norskkoppar. Han skar mycket rökt, torkat kött i teet och bjöd mej, två stora koppar. Och familjen var och *rännnd rena* [ohörbart]. Han höll ju på att vara ganska gammal, gubben, Anders Persson.

**- Var det så när ni var unga att ni brukade vara och hälsa på dom jämnåriga i lappkåtorna?**

- Nja, det kan jag då som inte svara på, för man var så hemkär, att vara hos mamma, att man fick då inte riktigt *racka* nå' mycket, och hon var rädd om oss. Det var som en viss vana, en uppfostringsvana. Uppfostringen var att man skulle hålla sig *la ve* med föräldrarna.

**- Kan du beskriva hur det såg ut i ditt hem i Ribbraur?**

- Det var ju bara en fyrkantsstuga, vi bodde i, ingen farstu. Och så öppen spis och väggfasta sängar, som i en koja. Men riktigt golv utav plank och ett fönster. Men det var en varm stuga, vi eldade ganska mycket. Tror aldrig vi behövde frysa, vi hade ju riktiga sängkläder, dunbolster, renhudar och fårskinnsfällar.

**- Men det var säkert kallt i rummet på morgonen?**

- Nja, det vet man då inte - det var mamma som steg upp först. Ja, inte behövde man frysa om nätterna.

**- Händer det att du drömmer dej tillbaka till den tiden?**

- Nåå, nog kan det förekomma. Man har ju varit med om mycket, både bättre och sämre.

**- Att växa upp i en sån by, det innebar att ni var skyddade från mycket ont?**

- Nä, nä, men det var gott om fisk i Rebbraursjön, stor fisk. Lax, och stor sik.

**- Fiskade ni med not, kanske?**

- Jodå, och nät och lakryssja. Det skulle ju bindas hemma, allt. Det var ju bara att få sej material. Det var ju mycket som pappa gjorde. Mormora min gjord' tågarbeten. Vi bar tåg ifrån skogen och det skulle ju klyvas och barkas och beredas. Det var för olika [ohörbart]. Min mormor, hon snodde notrep utav tåg, det minns jag.

**- Det var viktigt att kunna göra sådana saker själv?**

- Joodå och i södra delen av Arjeplogs socken, där var de så skickliga – de snodde nå' tågrop, finare än de där. Det var ju *tälar* till siknät, *övertäln*.

**- Och så racklinor?**

- Nå, *de gälld int å ha* tåg då. Och den där linan som skulle vara till överteln i nätdraget, 28-30 meter, det kost'e en och tjuvem. Trettio meters lina utav tåg. Nog kan det hända att dom började att få lite mer, men det var då en tid. Det var laisdalingar, där var som ett tåg-rike, *hä va slögt folk*.

**- Det var det som kallades repriket?**

- Joo, och dom levd' dom och, och klarade sej.

**- Torkade ni fisk också?**

- Jodå, och saltade.

**- Och så brukade ni det som färdkost och annat?**

- Nja..., (skratt) man växlade hit och dit...

[...]

(Sid B)

**- Lars Rensund - han var ju bara en liten pojke på den tiden?**

- Joo, ja han var ju bara liten och så var det Sjul-Erik Steggo och Anders Persson, de bodde som tillsammans och hade tältkåtor i bredd, så de kunde ju prata och vara var och en i sin kåta om det var nödvändigt. Det hördes så bra.

**- Har du varit och hjälpt till i renskötseln?**

- Jo, nog har jag väl varit det, men man var ju alldeles för gammal för att börja i sånt, det skulle ha varit i barndomen. Men nog gick det väl bra, jag hjälpte ju min svärfar och hans söner. Och gumman min hade ju renar och så... Att hjälpa till, det var som en plikt om jag så säger...

**- Vad var det för arbeten det var fråga om?**

- Ja, det kunde ju inte börjas den tiden förrän efter julhelgen. Efter trettonda'n då blev det skogen, tumning och virkesmätning...

**- Arbeten i renskötseln då?**

- Ja, det var från hösten – under höstsamlingen och skiljningar före jul, ja på förjulsvintern. Och så ibland hände det under sarvslakten att jag var med.

**- Kanske i kalvmärkningen?**

- Nej, det har jag aldrig varit.

**- Det var för långt hemifrån?**

- Ja, och så var det något som jag aldrig kunde göra. Det är fråga om att kunna hantera kniven, göra märken rätt. Jag var dålig märk-kännare, huva, huva (skratt).

**- Sedan, på sommaren - då hade ni mycket arbete hemma, med slätter?**

- Joo, det hade man ju. Vi hade tre kor och en get och några får. Och så då jag då skulle ha häst - då var det ju mycket att bärga, eller... man hade ju inte så att man kunde bärga åt en häst - det blev ju att köpa då. Men så då när man då hade brukat den hästen som man hade tänkt, då sålde man hästen.

**- Tre kor - ja, då fick ni smör och mjölk och...**

- Joo, mamma hon hade sålt mycket smör och getost. Det var en vara som gick åt mycket under krigstiden. Och hon fick mycket för smöret. Om jag säger det här, då är det kanske ingen som tror. Men hon min syster Sara, hon fick utav nå' bondfruar som hade flyttat till Arjeplog, pensionerade fruar, som betalade åt henne åtta kronor kilot för smöret. Det låter som en lögn! Men så var det. Dom hade pengar och var ju redan pensionärer och hade väl varit förmögen.

**- Det ni behövde i fråga om mat, det hade ni hemma nästa helt och hållet - ni hade ju kött av renar...?**

- Njaa... nog brukade pappa alltid köpa slaktren. Renslakt, det var ju förrän jag då gifte mej. Nå, dom klara' sej, dom klara' också, skuldfri världsligt och hade varit fattig.

**- Det var inte bara nackdelar att bo lite avsides? Man fick maten att räcka till bättre och hade inte så många utgifter?**

- Ja, det vet jag, att inte behövde vi svälta, det var så ädel fisk i Rebraur, lax och sik, stor sik, och abborre och gädda - och sellak. Det var fet fisk i sjön.

*(- Holmfrid: Dom sa ju att nödåret, 1867, då fanns det inte fisk. Fisken blev ju så små, så dom var tvungen att göra extra notkil som var väldigt trång.)*

**- Ibland så kunde det vara nödår, beträffande växtligheten och beträffande renarna? Minns du något sådant år?**

- Jodå, det är ju inte så lätt att komma ihåg, men jag tror att sen jag då riktigt började kunna hålla reda på... var det -36, om vintern, *hä va* nog den största rendöden - *rena'* svalt ihjäl, *hä va* i djupsnön. Massor av renar dog då. Man kunde hitta en stor tjur, en oxren - snöping, som hade dött på isen. Han *va inte se* komma sej i land och få sej nå'n räddning. Och så på *vår'n*, då man fick se i skogen, utmed en gran [ohörbart] och så var det som en snödriva, och där kunde det ligga kalvar, döda kalvar, dom hade lagt sej som i solskenet men somnat för alltid.

**- Var det samer som blev utfattiga då?**

- Jag tror då att alla hade känning utav det.

*(Holmfrid: Det var det värsta nödår som ha' vare'. -35 på hösten och -36. På hösten -35 då började det snöa och det blev ju en och en halv meter. Det var ju ingen möjlighet att frakta med bilar - det fanns ju inte vägar och inget nödfoder heller.)*

**- Det fanns ingen hjälp att få utifrån?**

- Nå' foder? Nä, det fanns inte.

**- När det blev sjukdom och liknande, då fick man också klara sej på egen hand?**

- Ja, tacka för det. Och så... i min pappas ungdomstid, då dom fick fäll' lavskog åt renar. Stubbarna var så här höga då dom *had'* fälld åt *rena'*. Dom *ränn*d och va i djupsnö och fälld. Då fick dom fäll' lavskog den tiden, men det var ju länge sedan. Då var väl pappa min som i sin bästa ålder. Och min farbror, han had' ju *hugge*, *fälld* skogen en hel vinter åt en familj, det var Fjällmans ifrån Tjärnberg, deras föräldrar.

- Det var den tidens nöutfodring, att fälla skog med lav?
- Jo, det var det ju, men *hä vart* slut, *hä vart* olovligt.
- På den tiden flyttade man med rajder. Var du med nå'n gång?
- Nja, nog var jag väl och *hjälp't till å flytt'* så där nå'n dag eller två. Man har då kunna' hjälpa det dom har fordrat.

[ avskrift och redigering av band, Cecilia Been, Silvermuseet)

Arjeplog

13/11 2002

Lars Liedgren

# Nybygget Rebraur, Arjeplog, Lappland

Kartering med Gps, user grid, av Lars Liedgren, 2002

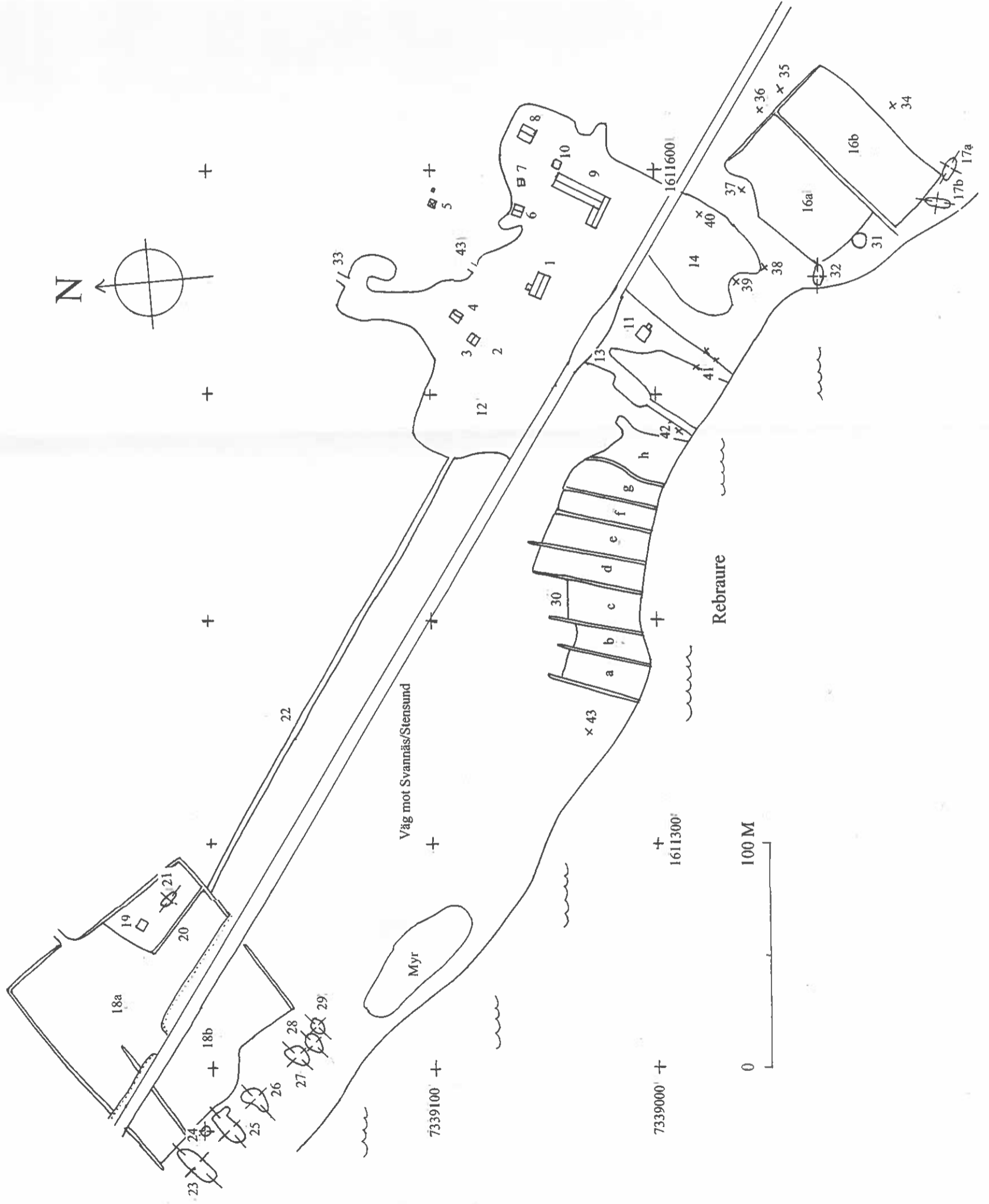
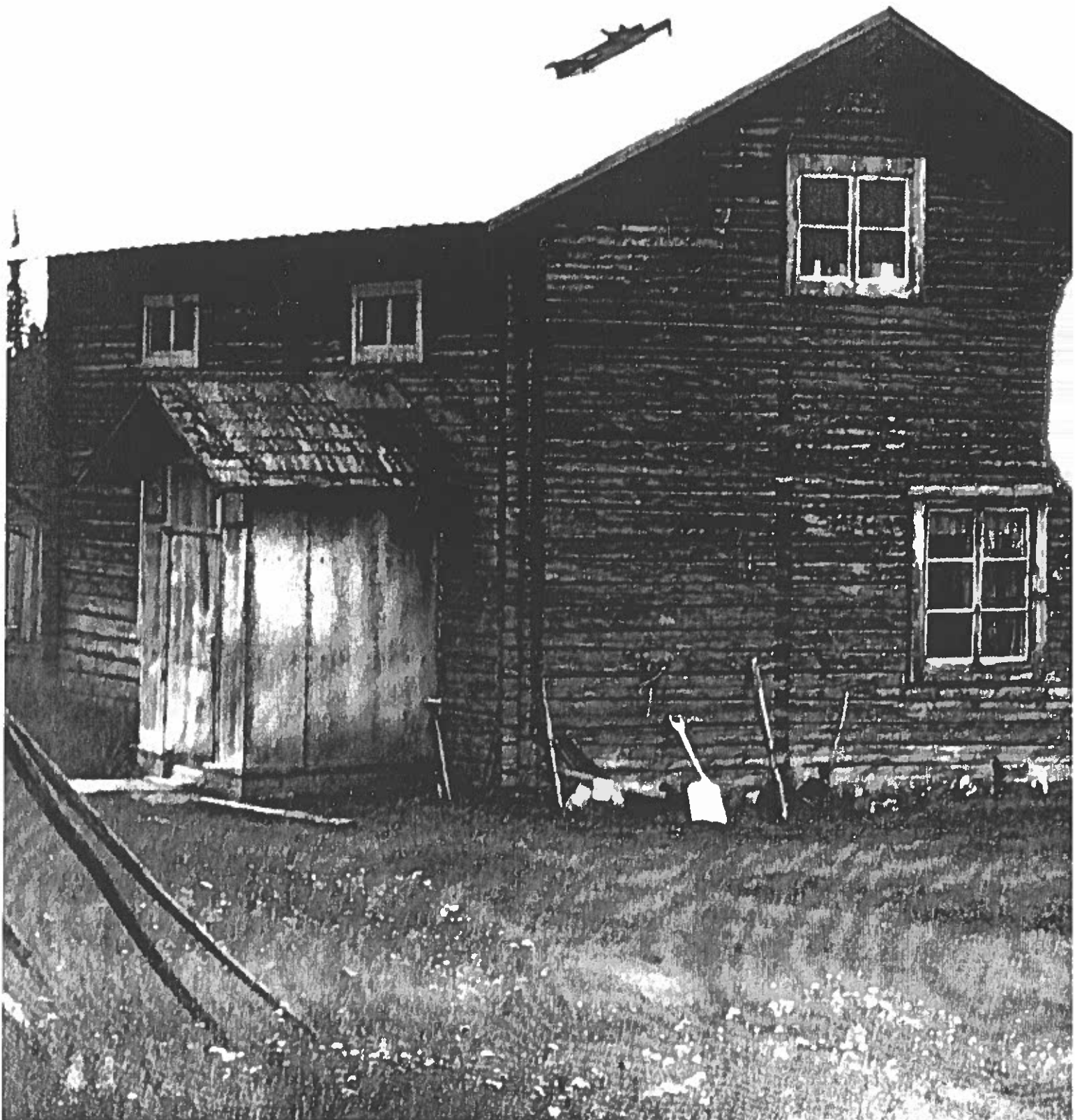
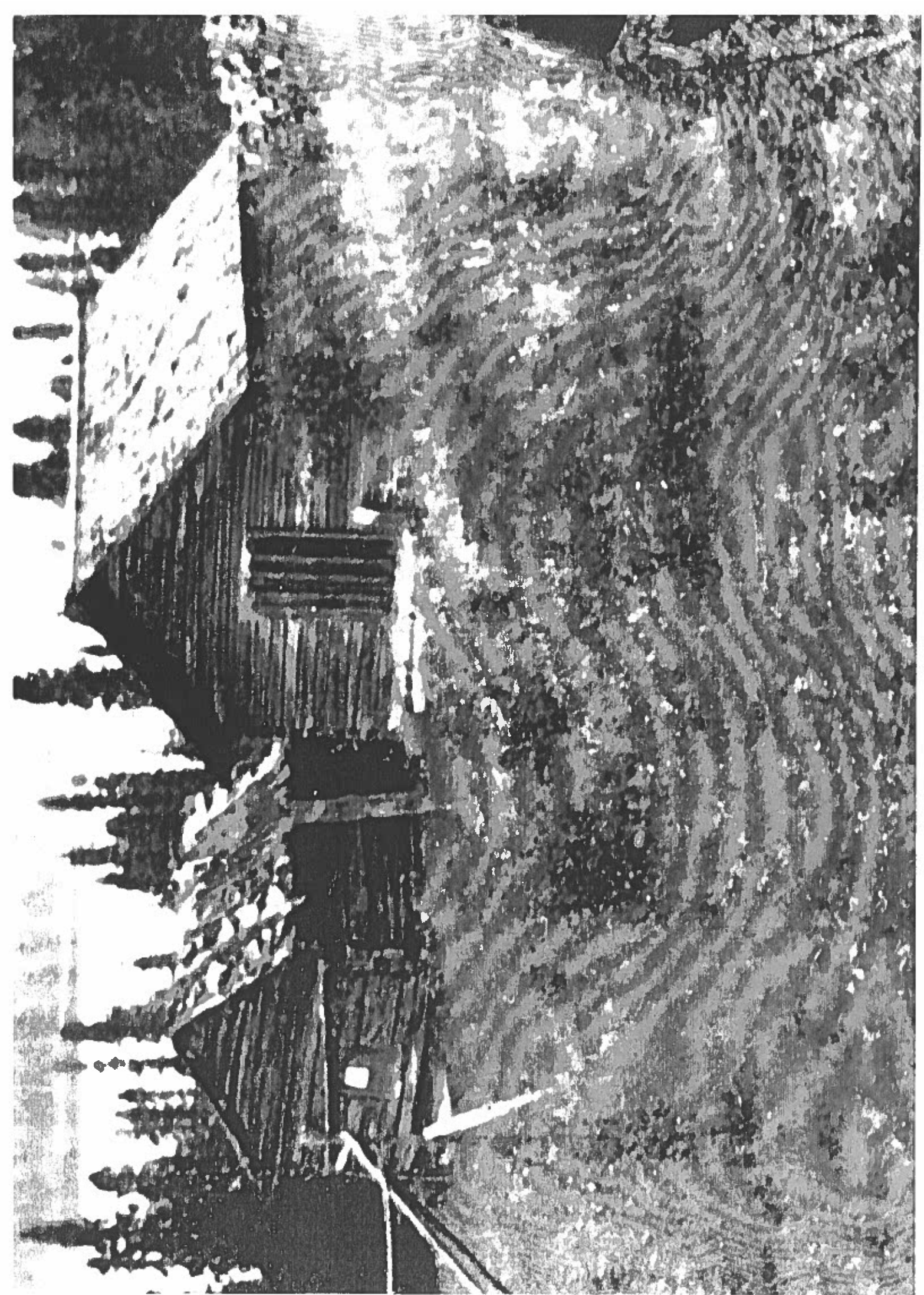
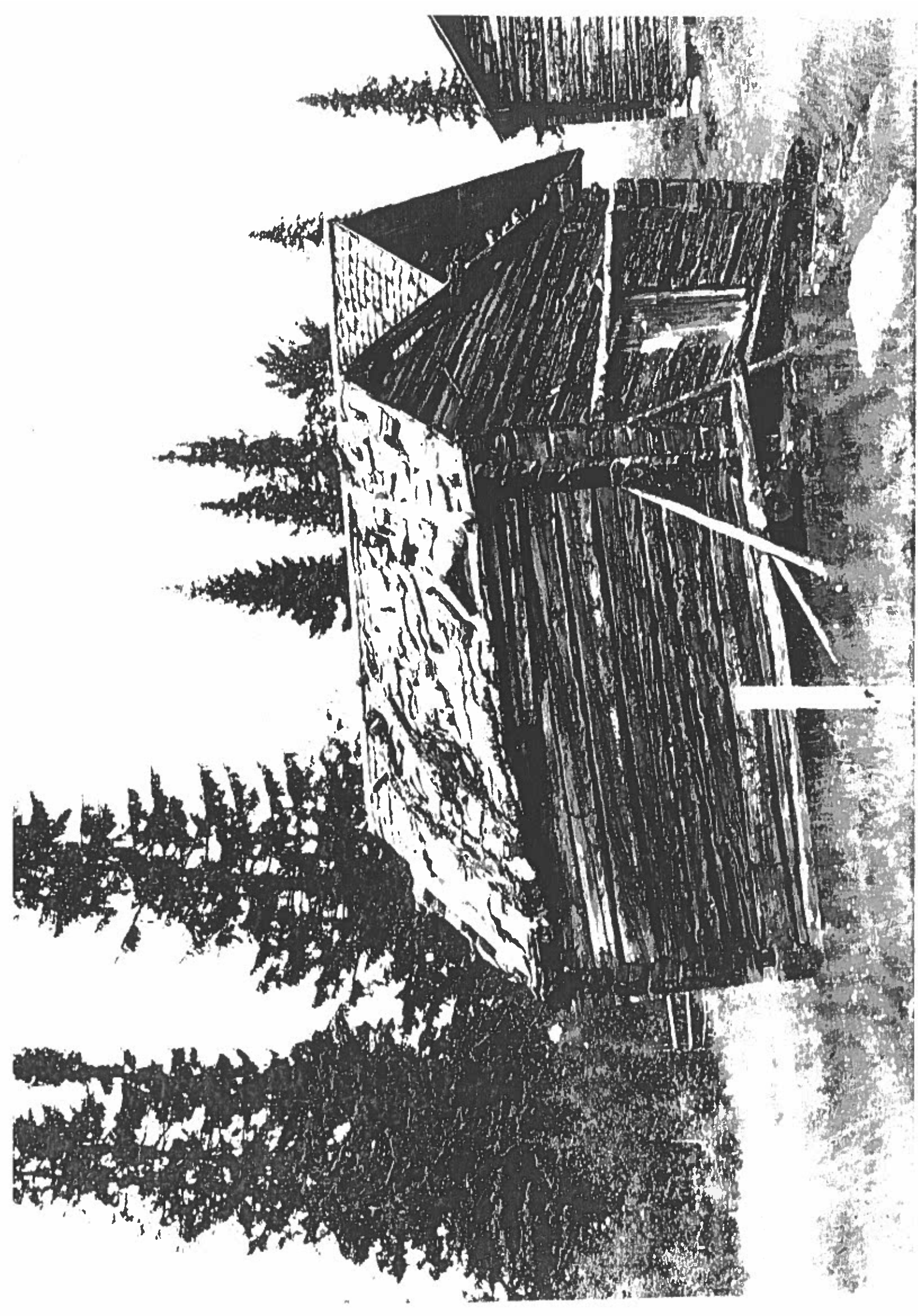


Foto: B Wennström 1971, Fauske









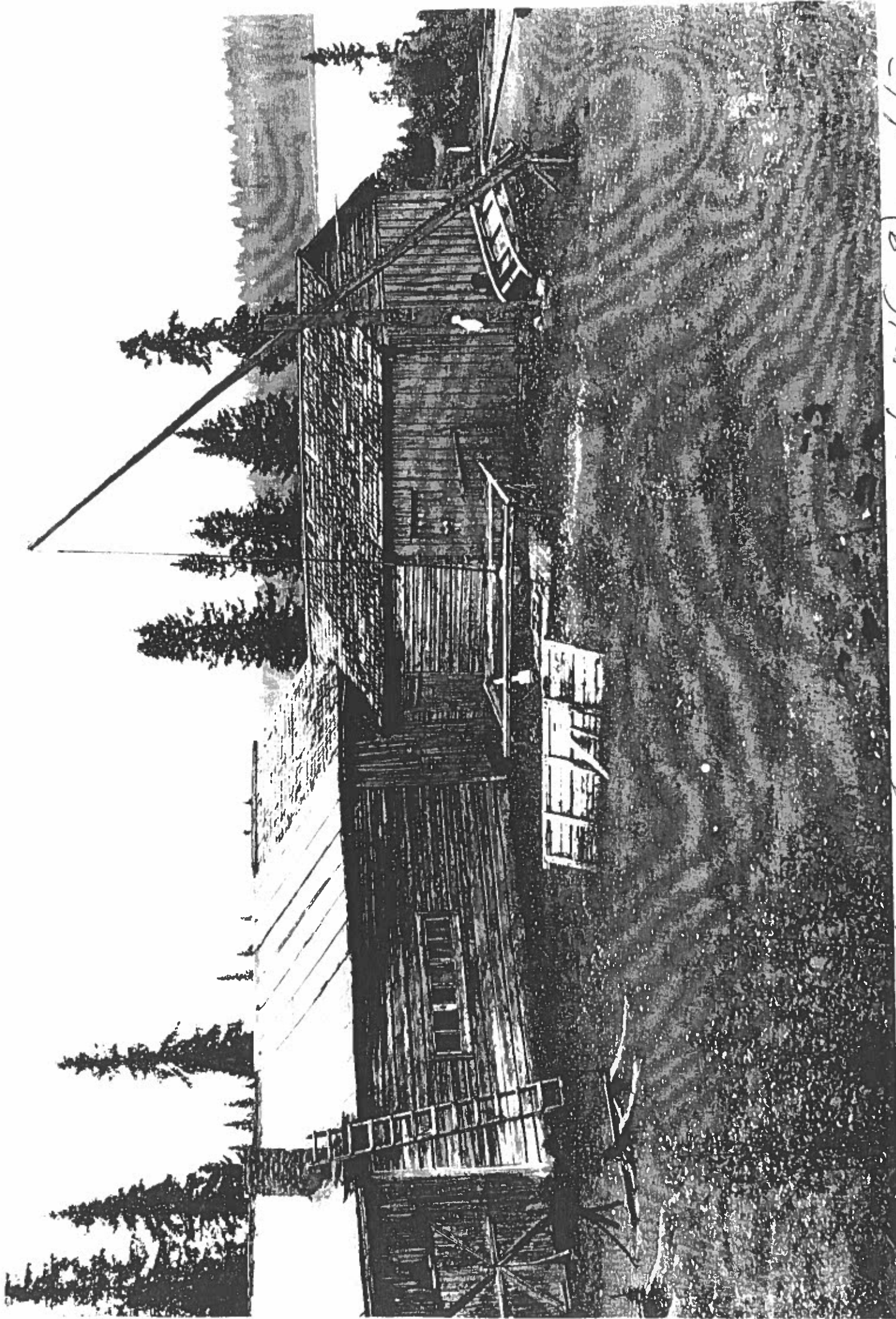


Foto: B. Wennerström 1971  
Ladegård (nr 9) med häman  
till brenn

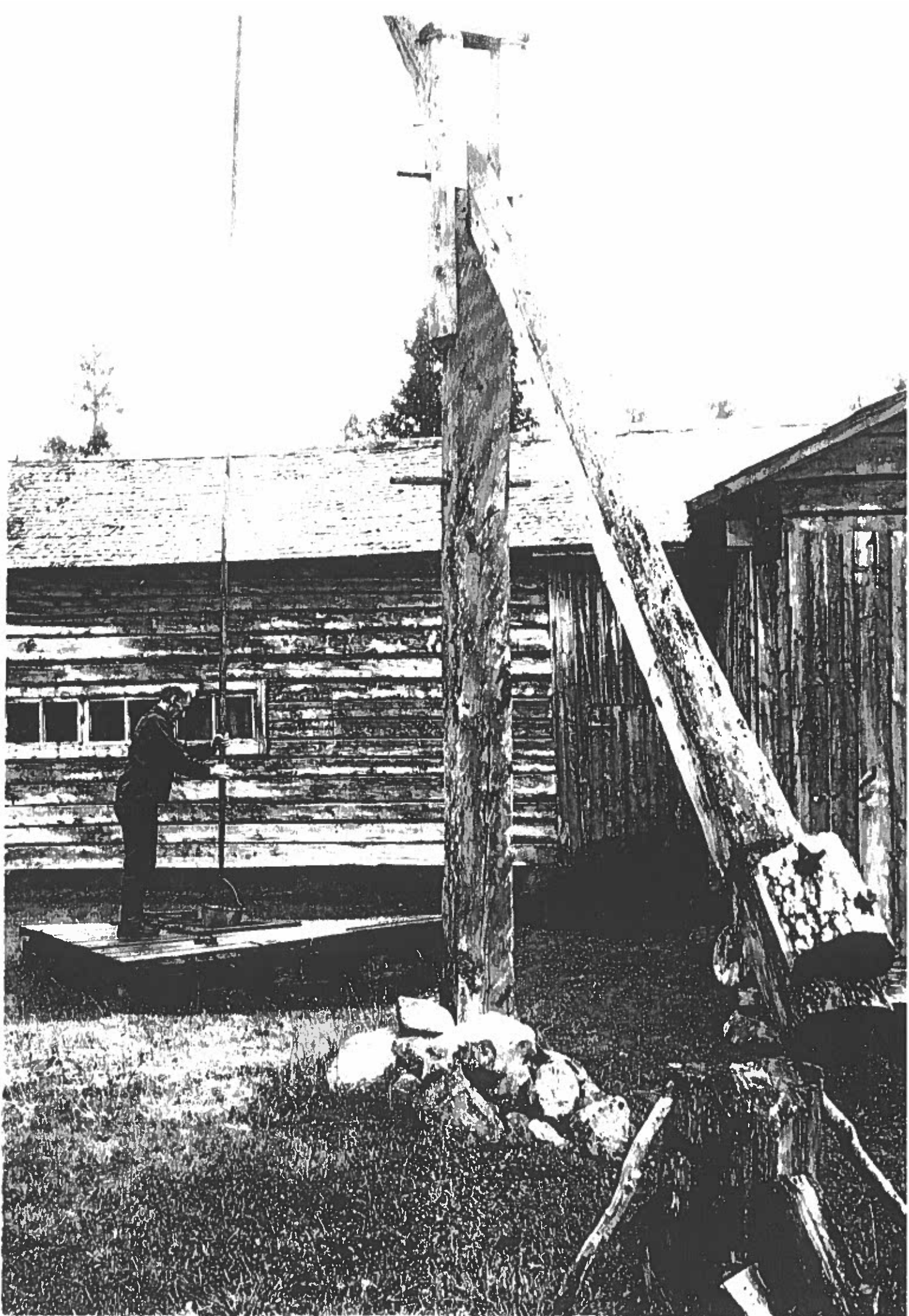


Foto: Gōra-kaishō feldt bevensamt

