

Arkeologisk undersökning av aktivitetssyta
nedom hållmålning vid Gaskávrrre,
Arjeplogs sn och kommun, Lappland,
Norrbotten, 2016



Av Lars Liedgren

Rapport 73
Silvermuseet



Silvermuseet

Torget

938 31 Arjeplog

Tel: 0961-145 00

www.silvermuseet.se

© Silvermuseet

Tryck: Silvermuseet, Arjeplog 2017

Rapport Silvermuseet

ISSN 1101-2900

Administrativa uppgifter

Länsstyrelsens dnr:	431-3262-2016.
Institutionens dnr:	2016/015-04.
Finansiär:	Silverbuseet.
Fornlämningsnummer:	Lämningen saknar ännu så länge Raä nr.
Kommun:	Arjeplog.
Socken:	Arjeplog.
Landskap:	Lappland.
Län:	Norrbottnen.
Fastigheter:	Arjeplogs kronoöverloppsmark 29:1.
Koordinat:	7420618/568658±5, Sweref 99 TM..
Typ av uppdrag:	Arkeologisk delundersökning av aktivitetssyta nedom hållmålning.
Datering och typ av datering:	Hållmålningen kan antas vara från tiden 2000-5000 f. Kr pga. utformning och jämförelse med likartade målningar. Fynden från terrassen är från historisk tid (pipa 1700-tal) och kol-dateringar ger en spännvidd från senmedeltid till 1700-tal.
Typ av fornlämning:	Hållmålning och offerplats?
Tid för fältarbete:	5-6 september, 2016.
Antal fältdagar:	6.
Antal rapportdagar:	5.
Antal fyndhanteringsdagar:	3.
Undersökningsledare:	Lars Liedgren.
Rapportansvarig:	Lars Liedgren.
Deltagare:	Lars Liedgren, Ingela Bergman och Lennart Ranberg.
Undersökare:	Inga.
Undersökt yta (m ²):	Ca 3 m ² .
M ö.h:	Ca 555 m öh. Godtycklig höjd på fixpunkt satt till 10,00 m.
Koordinatsystem:	Lokalt (samma som användes 2015 men förskjutet 20 cm mot S).
Dokumentationshandlingar:	Digitala foton, ritningar samt beskrivningar. Förvaras i Silvermuseets arkiv.
Digital dokumentation, programvaror etc:	Endast digitala foton. Dessa förvaras i kommunal server samt kopieras årsvis på extern hårddisk.
Summa fyndmängd:	21 fyndnummer med vardera ett till flera fynd (se vidare avsnitt 11.8).
Antal fotografier:	60 digitala bilder (se vidare kap. 11.12).
Antal ritningar:	7 (se vidare kap. 11.13 och 11.15).
Relaterade publikationer/rapporter i projektet:	Hedman, S.-D., Bergman, I. & Liedgren, L. 1998. <i>1997 års fornminnesinventering i Norrbottens län. Arjeplogs kommun</i> . Riksantikvarieämbetet, rapport fornminnesinventeringen 1998:1. Ramqvist, P. H., Bergman, I & Liedgren, L. 2016. Hållmålningarna i Gaskåvrre. Nordliga bilder med geometriska motiv. <i>Arkeologi i norr</i> 15:1-36.

Innehållsförteckning

1 Inledning.....	01
2 Sammanfattning Av resultat.....	01
3 Hällmålningar, forskningshistorik och spridning.....	02
4 Syfte.....	04
5 Fältarbete, organisation.....	04
6 Hällmålningens belägenhet och omgivningar.....	04
7 Metodik och genomförande.....	05
8 Fyndstrategi.....	06
9 Resultat.....	06
10 Tolkning.....	07
11 Referenser.....	07
12 Bilaga.....	08
12.1 Beskrivning före utgrävning.....	08
12.2 Utgrävningssyta.....	09
12.3 Avtorvning.....	09
12.4 Beskrivning Rn 1.....	09
12.5 Beskrivning Rn 2.....	09
12.6 Beskrivning Rn 3.....	09
12.7 Beskrivning profil.....	10
12.8 Fynd.....	10
12.9 Kolprover.....	11
12.10 Dateringar.....	11
12.11 Makroprover.....	11
12.12 Förteckning över digitala bilder.....	12
12.13 Ritningslista.....	13
12.14 Bilder.....	13
12.15 Ritningar.....	19

1 Inledning

Hällmålningarna vid Gaskávrrre (Kaskaure) uppmärksammades, oberoende av varandra 2014 samt några år tidigare, av ungdomar på vinterfiske i området. Hösten 2014 inspekterades fyndet av Ingela Bergman och Lars Liedgren, Silvermuseet. Vid besöket konstaterades att det verkligen rörde sig om hällmålningar, gjorda med rödockra. Vid detta besök påträffades också ytterligare en lokal med hällmålningar.

I början av juni månad, 2015, genomfördes en dokumentation av lämningarna av Lars Liedgren, Ingela Bergman och Per Ramqvist. Materialet sammanställdes till en artikel som publicerats i *Arkeologi i norr* 15 (Ramqvist *et al.* 2016). Fornlämningen saknar ännu Raä-nummer.

Under 2016 söktes tillstånd att göra en delundersökning på en terrass nedom målningarna. Vi ville gå vidare från den okulära besiktningen till en arkeologisk delundersökning av terrassen nedanför de målade ytorna (se vidare nedan). Länsstyrelsen beviljade undersökningarna (Lst dnr 431-3262-2016)

2 Sammanfattning av resultat

Totalt undersöktes ca 3 m² av terrassytan nedom hällmålningarna i tre rensningsnivåer (en ruta endast i en nivå). Inför undersökningarna ställdes tre olika frågor:

- 1 Är terrassen helt eller delvis uppbyggd?
- 2 Finns det bevis på att målningarna har eroderat, dvs. rödfärgade fragment på terrassen?
- 3 Kan målningarna närmare dateras genom fynd av artefakter eller genom datering av organiskt material?

Delundersökningarna av terrassen visade att den åtminstone ut mot kanten var konstruerad och att man troligen rensat ytorna från stenblock för att få en plan yta i den relativt branta slutningen. Ingen direkt blekjordsbildning kunde iakttas under kulturlagret, däremot bestod marken av en mängd löst liggande, vittrade stenar. Det går däremot inte att avgöra om terrasskonstruktionen anlagts under historisk tid eller under stenålder.

Vid undersökningarna granskades alla stenar som framgrävdes för att kontrollera om det förekom rödockrafärg. I båda de meterrutor, som totalundersöktes, påträffades avvittrade stenbitar (totalt 17 stenar upptagna i fyndlistan) med iakttagbara säkra till möjliga rödfärgade partier. Huvudparten av stenarna påträffades i Rn 2. Sålides är delar av målningarna bortvittrade.

Utgrävningarna visar att det fanns rikligt med kol i alla tre meterrutorna och att kol förekom ned till Rn 3. Kolet, från några olika delar av terrassen har daterats. Dateringarna visar att man eldat på platsen från senmedeltiden till troligen 1700-tal. På terrassen, in mot klippväggen, påträffades ett kritpipshuvud. Pipan är polerad och således av finare sort. Stämplar och form på pipa visar att den sannolikt tillverkats i Holland under 1700-talet. På terrassen framkom

också spridda bitar av eldslagningsflinta (varav någon med kalcinerad yta), en smidd järnspik samt en järnnit. Dessutom hittades några bitar kvarts men inga avslag. Kvartsen förekommer inte naturligt på platsen utan bör vara ditforslad. Till sist påträffades ett fragment av eldpåverkat ben.

Sammantaget visar fynden att man känt till och vistats på platsen åtminstone från senmedeltid till 1700-tal, möjligen i samband med offerriter. De stora kolförekomsterna och dateringarna visar att man haft aktiviteter här vid ett flertal tillfällen. Den eldning som skett på platsen bör ha ökat vittringen av bergytan där målningarna anbringats. Till sist har utgrävningarna inte kunnat visa artefakter eller dateringar som anknyter till den antagna tillverkningstiden för målningarna, dvs. tiden 5000-2000 f Kr.

3 Hällmålningar, forskningshistorik och spridning

Den första hällmålningen som påträffades var Vitträsk-lokalen i Finland, 1911. I dag är över 120 lokaler kända här och ett 50-tal i Sverige. I Sverige förekommer de främst i Jämtland och Härjedalen men enstaka finns även längre söderut i Värmland och Bohuslän. I Västerbotten är fem lokaler kända och i Norrbotten två lokaler varav en inom Jokkmokk socken och den nu aktuella i Arjeplog.

Hällmålningarna i Norden förekommer främst i samband med sjösystemen i SV Finland och längs mellersta och norra Norges kustland (se Ramqvist et al. 2016: fig. 3). Många hällmålningsslokaler har påträffats från och med 1970-talet genom riktade inventeringsinsatser.

En viss skillnad kan noteras mellan t.ex. Norrland och Finland. I det senare området är båtar bland de vanligaste motiven medan det motivet saknas i Norrland liksom handavtryck eller målade händer. Möjligen kan man tala om lite olika målningstraditioner (Ramqvist et al. 2016).

Hällmålningarna vid Gaskávrrre har främst geometriska motiv, något som även målningen från Vitträsk uppvisar. Förutom i Finland är sådana motiv noterade i norra Norge och i Ryssland. Dateringar har främst genomförts genom att boplatsmaterial ibland har överlagrat bilder, den äldsta dateringen 5560-4180 f. Kr. (Ramqvist et al. 2016). Andra hällbilder (främst ristningar) har daterats genom landhöjningskurvor (Lindqvist 1994; Larsson & Broström 2011; Ramqvist 1988) vilket gett en bakre gräns för Nämforsen till 4500 f. Kr. och Norrfors till 2200 f. Kr. I Norge har man utifrån landhöjningen delat in bilderna stilmässigt (Helskog 1988, 2014). Här antar man att bilderna producerats från 5000 f.Kr.- 100 e. Kr. (Helskog 2014:28ff).

I samband med hällmålningar har utgrävningar genomförts på några ställen i Norrland där det funnits förutsättningar för fynd (Lindgren 2004; Hansson 2006; Larsson 2012; Olofsson 2012) samt i Finland (Taskinen 200, 2006; Lahelma 2006) varav en del tolkats som offer. Det vanligaste föremålsfyndet är flathuggna spetsar. De fåtaliga undersökningarna pekar på tidsperioden 4000-2000 f. Kr.



Fig. 1 Röd punkt markerar belägenhet för hällmålningen vid Gaskávrrre. Efter FMIS, skala 1:100 000, Lantmäteriet medgivande MS2012/07273.

4 Syfte

Inför 2016 ansöktes om tillstånd att göra en delundersökning av den lilla terrassen under målningarna. Syftet med undersökningen är att utvidga kunskapen om hällmålningens lokal. Denna kunskap kan, förutom i forskningen, bl.a. användas inom ramen för Silvermuseets utåtriktade verksamhet. Vi vet att vid andra målningar av samma typ har artefakter påträffats (se Ramqvist et al. 2016:29f). Nedanstående insats kan betraktas pilotprojekt. Projektet drivs inte i samband med annat projekt inriktat på hällmålningar. Syftet kan preciseras enligt följande punkter:

- 1 Få ett underlag för datering av målningen genom ¹⁴C-datering eller artefakter. I avskavda delar av ytan nedanför målningarna framträdde bl.a. rikligt med kol som måste komma från eldning på platsen.
- 2 Eftersom delar av målningens ytor är eroderade vill vi kontrollera om fragment kan återfinnas på avsats under bilderna. Sådana bitar kan också ge underlag för en analys av färgpigmenten.
- 3 Under målningarna finns en avsats som saknar nedfallna stenar och som ser ut att vara byggd. Vi vill kontrollera om och hur den avsatsen har byggts.

5 Fältarbete, organisation

Ansvarig för fältarbetet, som utfördes 5-6 september, har varit Lars Liedgren (Silvermuseet). Vid undersökningarna har också Ingela Bergman deltagit. Dessutom har Lennart Ranberg deltagit som fältassistent. Under fältarbetet har övernattningar skett i Ranbergs stuga i närheten och han har bistått med transporter till och från hällmålningens lokal.

6 Hällmålningens belägenhet och omgivningar

Hällmålningens lokal är belägen i mittpartiet av Gaskávrré (Kaskaure) och på den N sidan av sjön. Sjön, som är belägen på 547 m ö.h., tillhör Piteälvens avrinningsområde. Strandzonen upp till kalfjället är beväxt med fjällbjörk. Endast den västligaste delen har berörts av fornminnesinventering, 1997. Inventeringarna fokuserades då på lämningar i översta delen av fjällbjörkskogen samt kalfjället. I väständan av sjön hittades några härdar och förvaringsanläggningar men inga lämningar från stenålder. Under 2016 har ytterligare några förvaringsanläggningar lokaliserats kring Gaskávrré. Dessa har konstruerats under stora

stenblock. Sjön har i allmänhet steniga och blockiga stränder med ställvis branta strandsluttningar.

För att hitta hällmålningar i liknande fjällmiljöer som vid Kaskejaur får man söka sig till södra Lappland. Lämningar från stenålder/bronsålder är kända från andra platser i Ajeplogs fjällvärld, främst dess södra delar inom Svaipa. Under stenålder fanns tallskog kring stränderna runt Gaskávrrre där nu är fjällbjörk. Förutsättningarna för bosättningar i området var således annorlunda under stenålder och anknöt mer till skogslandets ekosystem.

I en relativt brant sluttning, med berg i dagen, är hällmålningens lokalen belägen. Den består av 14 olika figurer samt färgrester i olika röda kulörer anbringade på avspaltade ytor inom ett 3,4 m brett och 0,4-2,1 m högt område. Avspaltningen har gjort att de undre ytorna är belägna längre in än de övre. Bilderna är främst geometriska men en antropomorf figur har identifierats (Ramqvist et al. 2016),

Nedom målningarna är en avsats 1,5-2 x 5 m stor eller omfattande 8-9 m². Avsatsen är planast i mitten men höjer sig i Ö och V (se fig. 2).

7 Metodik och genomförande

Undersökningen genomfördes genom att ett fristående koordinatsystem upprättades på avsatsen nedanför målningarna (samma som användes vid dokumentationen av målningen 2015 men förskutet 20 cm mot S) och en lokal fixpunkt sattes till 10,00 m. Fynd eller prover koordinatsattes med utgångspunkt i detta och fynden avvägdes, om de påträffas in situ. Utgrävningen, där alla jord sållades (på underlag av byggplast), genomfördes enligt nedan.

- 1 Avvägning av undersökningsytorna, varje halvmeter.
- 2 Avsökning med metalldetektor för ev. fynd från historisk tid.
- 3 Undersökningsytorna stakades ut, ca 3 m².
- 4 Terrassen fotograferades före undersökningen.
- 5 Undersökningsytorna avtorvades och fotograferades.
- 6 Ytorna nedgrävdes i metriska lager (Rn 1-3), 1-3 cm tjocka. Efter varje lager genomfördes beskrivning, planritning, fotografering samt provtagning. Ruta 200/401 undersöktes bara till Rn 1 och ruta 200/402 ritades bara i Rn 1. Rn 3 ritades inte. Alla stenar som framkom vid utgrävningen sköljdes av och granskades med avseende på förekomst av rödockrafärg. Stenarna från Rn 1-2 togs tillvara och granskades avsköljda inomhus på Silvermuseet.
- 7 De upptagna ytorna undersöktes ned till vad som kan bedömas som naturlig mark.
- 8 Profil grävdes och ritades.

9 Ytorna återställdes efter undersökningen. Det uppgrävda materialet lades åter på plats och stenläggning i terrasskanten återställdes (de större stenarna rörde ej vid utgrävningen), därefter återfördes den borttagna markvegetationen.

8 Fyndstrategi

Inom undersökningsytorna förväntades rikligt med kol och ev. artefakter av sten från mesolitisk eller neolitisk tid samt möjligen även brända ben. Vi misstänkte att det dessutom kunde det finnas fynd från senare tider av metall eller annat material, därför avsöktes terrassen med metalldetektor. Alla artefakter och ev. framkomna benfragment samt stenar med rödockrafärg tillvaratogs.

Fynden hanteras i enlighet med Riksantikvarieämbetets riktlinjer. De två metallfynden kommer att konserveras (sändes till Stiftelsen Föremålsvård i Kiruna). Metallfynd förvaras i de askar som Föremålsvården tillhandahåller. Stenfynd och stenartefakter samt ben och kolprover förvaras i de påskrivna plastpåsarna. I väntan på fyndfördelning förvaras fynden i Silvermuseets fyndmagasin.

9 Resultat

Datering med utgångspunkt i fynd

Ytligt på terrassen, in mot klippan, påträffades en kritpipa. Kritpipan, vars huvud är intakt, är polerad och tillhör klassen finare pipor. Den har en stämpel under klacken som visar två klöverblad. Sådana klöverblad användes av tillverkare i Gouda, Holland. Enligt Duco (2003) har pipor med två klöverblad använts av Dirk van der Kist (1731-1742), Anthoni van Ijzendoorn (1731-1742) Joest Bloed sr. (1749-1748) och till sist Joost Bloed jr. (1798-1839). På sidorna av klacken är vapensköldar som kröns av en krumelur ovanför, möjligen ett S. Vapenskölden (med otydliga detaljer) är en Gouda-stämpeln. Pipans allmänna utseende antyder mitten av 1700-talet. Enligt sammanställning av dateringar av pipor från Arvidsjaurs och Arjeplogs gamla kyrk och marknadsplats (Hägg (2001: fig. 17) har inga av de holländska piporna dateringar yngre än 1790. Pipan har otydliga stämplor vilket möjligen kan tyda på ett plagiat (jfr Hägg 2001).

Det framkom också en järnspik och en järn nit. Järn nitar är ovanliga inom det samiska området och normalt hittas de i järnålderssammanhang. Flintan är med största sannolikhet från eldslagning med eldstål. Detta kan möjligen även gälla de kvartsbitar som påträffats. I alla fall förekommer inte kvartsen på platsen naturligt utan bör ha tagits dit. Således saknas uppenbara kopplingar i fyndmaterialet till stenålder i form av avslag, skrapor etc.

Datering med utgångspunkt i kol

Total daterades fyra kolprover från terrassytan. Syftet var att kontrollera om det påträffade kollagret var från stenålder eller från historisk tid. Vi valde att analysera två ytliga prover (1a och 3a) samt två prover mot botten av kollagret (9a och 12a). En hård och välbevarad kolbit

valdes ut, för varje prov, vilken rensades från påväxning. Varje prov delades i två delar (a-b) varav a-provet daterades (b för vedbestämning, ej genomförd men sannolikt fjällbjörk). Datering utfördes av Beta Analytic (se tabell).

Dateringarna visar att kollagret, som ligger ovanpå den uppbyggda terrassen, verkar ha tillkommit under historisk tid. De äldsta dateringarna kommer från botten av kollagret, under stenar som ingår i den uppbyggda terrassen. Eldning verkar ha skett från senmedeltiden fram till 1700-talet (se kap 11.10).

10 Tolkning

Utgrävningarna har visat att terrassen rensats från större stenar och att kanten, mot S, har byggts upp med flata stenar. Om detta gjorts i samband med att målningarna utfördes eller senare går inte att avgöra med nuvarande belägg. Det har eldats kraftigt i samband med målningarna. Den rikliga förekomsten av kol och att kolet är så utspritt antyder att eldningen kan ha skett vid ett flertal tillfällen, vilket styrks av dateringarna. Några spår efter en härd kunde inte beläggas.

Eldningen tillsammans med naturliga processer har gjort att delar av målningarna har lossnat från klippan. Vid denna utgrävning påträffades ett antal, mer eller mindre säkra bitar med spår av rödmålning i svaga kulörer.

Kol har daterats från flera nivåer av de utgrävda meterrutorna, en del tagna under stenar. Dateringarna visar att eldningen genomförts under historisk tid, senmedeltid till troligen 1700-tal. Således har platsen varit känd bland de lokala samerna åtminstone under den tidsperioden. Möjligen/troligen har man sett platsen som magisk.

Som konstaterats hittas i en del fall artefakter som deponerats vid en hällmålning under dess brukningstid, dvs. stenålder/bronsålder. Veterligen har inte tidigare aktivitet, direkt knuten till målningen och möjligen i samband med offerrit, påträffats tidigare i Norrland.

Till sist kan man konstatera att den uppbyggda terrassen kan ha konstruerats under historisk tid och eventuellt överlagrat fyndmaterial från tiden för bildernas tillkomst.

11 Referenser

- Duco, D. H. 2003. *Merken en merkenrecht van de pijpenmakers in Gouda*. Pijpenkabinet, Amsterdam.
- Hansson, A. 2006. The rock paintings at Flatruet, an archaeological survey. *Adoranten* 2006:109-115.
- Helskog, K. 1988. *Helleristningene i Alta. Spor etter ritualer og dagligliv i Finnmarks forhistorie*. Alta.
- Helskog, K. 2014. *Communicating with the world of beings: The world heritage rock art sites in Alta, Arctic Norway*. London.

- Hägg, J. 2001. *När röken har lagt sig – Kritpipor från två marknadsplatser i Pite Lappmark*. CD-uppsats, Arkeologiska inst. Umeå universitet.
- Lahelm, A. 2006. Excavating Art: a "Ritual deposit" Associated with the Rock Painting of Valkeisaari, Eastern Finland. *Fennoscandia Archaeologica* XXIII, 2-23.
- Larsson, T. B. 2012. Allt fler hållbilder hittas – och de tycks aldrig ta slut. *Populär Arkeologi* 2012/4.
- Larsson, T. B. & Broström, S.-G. 2011. *The rock art of Nämforsen, Sweden. The survey 2001-2003*. Umarm 62. Umeå.
- Lindgren, B. 2004. *Hållbilder i norr. Forskningsläget i Jämtlands, Västerbottens och Västernorrlands län*. Umarm 36. Umeå.
- Lindqvist, C. 1994. *Fångstfolkets bilder. En studie av nordfennoskandiska kustanknutna jägarhållristningar*. Theses and papers in archaeology N. S. A5. Stockholms universitet. Stockholm.
- Olofsson, A. 2012. *Rapport över delundersökning av hållmålningens lokal och kvartsitbrott Finnforsberget, Raä 118 och 123, Skellefteå socken och kommun, Västerbottens län, 2011*. Rapport, Skellefteå museum.
- Ramqvist, P. H. 1988. Boplats och hållristningar i Norrfors, Umeälven. *Arkeologi i norr* 1:29-49. Umeå.
- Ramqvist, P. H., Bergman, I. & Liedgren, L. 2016. Hållmålningarna i Gaskåvrre. Nordliga bilder med geometriska motiv. *Arkeologi i norr* 15:1-36.
- Taskinen, H. 2000. Hållkonsten i Finland – forskningshistoria och dokumentation. *Ristad och målad. Aspekter på nordisk bergkonst* (red. Edgren, T. & Taskinen, H.). Föredrag presenterade på nordiskt seminarium om bergkonst i Suomussalmi 1998:20-33.
- Taskinen, H. 2006. Rock paintings in Finland. Archaeological excavations and underwater investigations. *Adoranten* 2006:19-27.

12 Bilaga

12.1 Beskrivning före utgrävning

Terrängen där klippväggen med målningarna ligger, är tämligen brant med inslag av stenar och block som vittrat loss från berget. Nedanför målningarna är en ca 5,5 x 1,5-2 m stor (Ö-V) avsats eller terrassering som saknar inslag av nedfallna stenar. Terrassen är plan i mitten men höjer sig både i V och Ö (fig. 2). Nedanför terrasskanten faller terrängen tämligen brant ned mot sjökanten. Terrassen är belägen ca 8,5 m över vattenytan i sjön.

Sedan upptäckten har platsen besökts upprepade gånger och därför har markytan blivit upptrampad ned något (Bild 1).

12.2 Utgrävningssyta

2015 stakades en linje ut i mitten av terrassen. Denna linje var anknuten till det mätsnöre (stum, spunnen fiskelina) som användes vid fotodokumentationen av hällen. 2016 försköts linjen 20 cm mot S. Nollpunkt fick koordinaterna 200/400. En L-formad yta stakades ut med utgångspunkt i den stakade linjen, omfattande 3 m² (fig. 3)

12.3 Avtorvning

Ytan avtorvades försiktigt med hjälp av sekatorer och skärslevar. Växtligheten gick enkelt att ta bort i större stycken. Vid avtorvningen påträffades ett kritpipshuvud och en del av skaft till dito in mot klippväggen (bild 3, fig. 7). Skaftdelen och huvudet hade passning. Pipan låg i anslutning till kolrik jord. Den kolhaltiga jorden fanns i hela meterruta 200/401 och en stor del av meterruta 200/402. Den upptagna ytan skrapades ren från torv (bild 4).

12.4 Beskrivning, Rn 1

Ytan nedgrävdes 1-3 cm och målsättningen var att avgränsa kolförekomsterna (bild 5, fig. 4). Vid utgrävningen framkom några bitar flinta på lite olika ställen, någon med kalcinerad yta samt några kvartsbitar. Dessutom påträffades en smidd järnspik (F 2) i meterruta 200/401. I ytorna mot klipphällen var mycket rikligt med kolbitar. I meterruta 200/402 var rikligt med sten, 0,05-0,15 m stora. I söder, i meterruta 199/202, framkom ett antal 0,15-0,65 m långa flata stenar som låg vinkelrätt i förhållande till klippväggen. De föreföll ditlagda för att bygga upp en terrasskant. I detta lager togs fem kolprover (Kp 1-5).

12.5 Beskrivning Rn 2

Rn 2 nedgrävdes ej i meterruta 200/4001 p.g.a. av väder och tidsbrist. De andra två meterrutorna nedgrävdes 2-3 cm (bild 7-8). I båda rutorna var rikligt med kol, särskilt i meterruta 199/202 syntes nu många kolbitar. I ruta 200/402 påträffades en järnbit (F 8). En bit sten med rödockramålning framkom också i den rutan. I ruta 199/402 påträffades några bitar flinta samt några kvartsbitar. Många mindre stenar framkom i meterruta 200/402. Endast meterruta 199/402 ritades då där fanns flata lagda stenar (fig. 5). En av de stora lyftes och det kunde konstateras att det fanns små hålrum under stenen och i kanten något kol. Totalt togs tre kolprover i detta lager (Kp 6-8).

12.6 Beskrivning Rn 3

Ytan nedgrävdes till vad man kunde bedöma som orörd mark (bild 11). Det förekom mycket rikligt med lös, vittrad sten i meterruta 200/402. Den jord som förekom var närmast ljusbrun. Ingen tydlig blekjordsbildning kunde noteras. Markytorna ritades ej i plan. Vi lyfte på någon av de större flata stenarna i terrasskanten det fanns hålrum under. Ett fragment delvis bränt ben påträffades vid nedgrävning av Rn 3. Totalt togs fyra kolprover i lagret (Kp 9-12)

12.7 Beskrivning, profil

Pga. markbeskaffenheten var profilen besvärlig att gräva. Profilen visar att mörk, starkt kolhaltig, jord förekom i det övre skiktet och därunder löst vittrat material (fig. 6, bild 9-10).

12.8 Fynd

F 1 Två bitar av kritpipa med passning, huvud och skaftdel, fynd vid rensning efter avtorvning. Huvudet är intakt och polerat. På klack är stämplor på undersida och på sidor. Den förra har två klövrar och på sidorna är Gouda-stämpel med någon form av kröning, möjligen en siffra (fig. 7). Koord. 200,96/402,32, höjd 10,17 m, 8,4 g.

F 2 Två bitar flinta, en bit kalcinerad och en med del av cortex kvar, 3,87 g. Fynd i Rn 1, koord. 200,1/401,6, höjd 10,14 m.

F 3 En bit grå flinta, möjligen eldpåverkad, 0,82 g. Fynd i Rn 1, koord. 199,08/402,8, höjd 9,96 m.

F 4 En bit kvarts utan slagmärken, 17,12 g. Fynd i Rn 1, koord. 200,5/401,6, höjd 10,12 m.

F 5 En bit kvarts utan slagmärken, 6,64 g. Fynd i Rn 1, koord. 199,85/402,03, höjd 10,09 m.

F 6 En bit flinta, grå och delvis kalcinerad, 0,5 g. Sällfynd, Rn 1, meterruta 199/402.

F 7 En smidd järnspik, 4,1 cm lång, 3,68 g. Fynd i Rn 1, koord. 200,48/401,64, höjd 10,12 m.

F 8 En järn, 9,45 g. Fynd i Rn 2, Koord. 200,23/400,62, Höjd 10,1 m.

F 9 En avspjälkad sten, 4 x 2,8 cm stor och ca 1,3 cm tjock, 26,63 g. Sällfynd, Rn 2. På en av sidorna är ett band med rödockrafärg.

F 10 En bit ljus kvarts möjligen med slagspår, 4,97 g. Fynd i Rn 2, koord. 199,27/402,33, höjd 9,99 m.

F 11 En bit ljus-grå kvarts, möjligen med slagspår, 6,81 g. Fynd i Rn 2, koord. 199,56/402,73, höjd 10,05 m.

F 12 En bit ljus kvarts, 1,83 g. Fynd i Rn 2, koord. 199,53/402,64, höjd 10,05.

F 13 Två bitar ljus kvarts, 10,27 g; två bitar grå flinta varav en med kalcinerad yta, 0,71 g. Fynd i Rn 2, meterruta 199/402.

F 14 Ett fragm. delvis br ben, 0,29 g. Sällfynd i meterruta 199/402, Rn 3.

F 15 En bit avspjälkad sten med rödockrafärg, meterruta 200/402, Rn 2, 8,5 g.

F 16 Sju bitar avspjälkade stenar med trol./möjliga rödockrainfärgningar, meterruta 200/402, Rn 2, 378,8 g.

F 17 En avspjälkad sten med möjlig rödockrainfärgning, meterruta 199/402, Rn 2, 144,3 g.

F 18 En avspjälkad sten med möjlig rödockrainfärgning, meterruta 199/402, Rn 2, 173,9 g.

F 19 En avspjälkad sten med trolig rödockrainfärgning, meterruta 199/402, Rn 1, 22,9 g.

F 20 En avspjälkad sten med möjlig rödockrainfärgning, meterruta 200/402, Rn 2, 5,8 g.

F 21 Två avspjälkade stenar med möjliga rödockrainfärgningar, meterruta 200/401, Rn 1, 16,7 g.

12.9 Kolprover (Kp på planer)

Kp 1 Kolprov, Rn 1, koord. 200,92/402,83, 0,95 g.

Kp 2 Kolprov, Rn 1, koord. 200,55/401,54, 1,02 g.

Kp 3 Kolprov, Rn 1, koord. 200,1/401,07, 1,51 g.

Kp 4 Kolprov, Rn 1, koord. 200,12/402,27, 0,95 g.

Kp 5 Kolprov, Rn 1, koord. 199,25/402,16, 0,67 g.

Kp 6 Kolprov, Rn 2, koord. 199,27/402,33, höjd 9,99 m, 0,44 g.

Kp 7 Kolprov, Rn 2, koord. 199,8/402,15, 0,23 g.

Kp 8 Kolprov, Rn 2, koord. 299,79/402,88, höjd 10,08 m, 1,45 g.

Kp 9 Kolprov, Rn 3, under sten, koord. 199,9/402,7, höjd 10,07 m, 1,31 g.

Kp 10 Kolprov, Rn 3, under sten, koord. 200,75/402,4, 0,12 g.

Kp 11 Taget i Rn 3, ytterst i SÖ hörnet, 0,64 .

Kp 12 Kolprov, Rn 3, under sten, koord. 199,53/402,49, 0,74 g.

12.10 Dateringar

Kolprov	Material	Beta nr	Uppmätt ¹⁴ C-ålder	¹³ C	Kalibrering 2 sdv
1a	Kol	451909	140±30	-27,4	1680-1950 AD
3a	Kol	451910	230±30	-26,3	1645-1950 AD
9a	Kol	451911	410±30	-28,5	1450-1640 AD
12a	Kol	451912	620	-24,3	1285-1400 AD

12.11 Makroprover

Jordprov 1, 0,8 l jord, meterruta 199/402, Rn 3.

Jordprov 2, 3,3 l jord, meterruta 200/402, NV kvadranten, Rn 2.

Jordprov 3, 2,2 l jord, meterruta 200/402, Rn 3.

12.12 Förteckning över digitala bilder

- 2016:204-206 Avsats nedom hällmålningar, Gaskåvrre, före utgrävning, fr Ö.
- 2016:207 Dito, fr SÖ.
- 2016:208-209 Dito, fr SV.
- 2016:210-211 Avsats nedom hällmålningar, Gaskåvrre, före utgrävning, fr Ö.
- 2016:212 Avsats nedom hällmålningar, Gaskåvrre, grävningssyta begränsad av vitt snöre, fr SV.
- 2016:213-214 Dito, fr Ö.
- 2016:215-216 Lennart Ranberg med fynd av kritpipshuvud.
- 2016:217 Kritpipa i profil.
- 2016:218-219 Fyndplats för kritpipa, fr SV.
- 216:220-221 Lennart Ranberg och kritpipsfynd.
- 2016:222-226 Efter avtorvning och rensning, fr Ö. På bild är Lennart Ranberg och Ingela Bergman.
- 2016:227-229 Rn1, fr Ö.
- 2016:230-232 Dito fr V.
- 2016:260-261 Utgrävning av meterrutor nedom hällmålning, Rn 2, fr V.
- 2016:262 Rn 2, uppbyggd kant i S delen av terrassen, fr V.
- 2016:263 Dito, fr N.
- 2016:264 Rn 2, mängder av nedfallna och vittrade stenar i ruta 200/402.
- 2016:265 Utgrävning av meterrutor nedom hällmålning, Rn 2, fr V.
- 2016:266 Rn 2, lagda stenar i terasskant, fr Ö.
- 2016:267-274 Utgrävning av profil, fr V. På bild är Lennart Ranberg och Ingela Bergman.
- 2016:275 Dito, fr NV.
- 2016:276-278 Dito fr V. På bild är Ingela Bergman.
- 2016:279-281 Profil, fr V.
- 2016:282 Utgrävning av Rn 3, fr SV. På bild är Ingela Bergman.
- 2016:283-284 Dito, fr V. På bild är Lennart Ranberg och Ingela Bergman.

2016:285 Dito, fr SV. På bild är Ingela Bergman.

2016:286 Dito, fr V.

2016:287-288 Dito, fr SV.

2016:289-290 Rn 3, utgrävd.

12.13 Ritningslista

Ritning nr	Fornlämning	Anl. och typ	Typ av ritning	Skala original	Skala i rapport	Antal i rapport och urspr. antal
Fig. 2	Hällmålning	Aktivitetsyta nedom hällmålning	Profil	1:20	1:40	1 (1)
Fig. 3	Dito	Aktivitetsyta med undersökningsytor	Plan	1:20	1:40	1 (1)
Fig. 4	Dito	Aktivitetsyta, Rn 1	Plan	1:10	1:20	1 (1)
Fig. 5	Dito	Aktivitetsyta, meterruta 199/202, Rn 2	Plan	1:10	1:20	1 (1)
Fig. 6	Dito	Aktivitetsyta, profil	Profil N-S	1:10	1:20	1 (1)
Fig. 7	Dito	Kritpipa	Fynd	2:1	1:1 (märken på klack kraftigt uppförstorade)	1 (1)

12.14 Bilder



Bild 1 Terrassen nedom hällmålningen, före undersökning, fr Ö. Foto av L. Liedgren, 2016.



Bild 2 Terrassen nedom hällmålningen, före undersökning, fr Ö. Vitt snöre markerar undersökningsyta. Växtlighet nedtrampad av besökare. Foto av L. Liedgren, 2016.



Bild 3 Fynd av kritpipshuvud vid avtorvning av undersökningsyta, fr SV. På bild är Lennart Ranberg. Foto av L. Liedgren, 2016.



Bild 4 Undersökningsytan avtorvad, fr Ö. Foto av L. Liedgren, 2016.



Bild 5 Undersökningsytan, Rn 1, fr Ö. Foto av L. Liedgren, 2016.



Bild 6 Undersökningsytan, Rn 1, fr V. Foto av L. Liedgren, 2016.



Bild 7 Meterruta 199/402 och 200/402, Rn 2, fr V. Foto av L. Liedgren, 2016.



Bild 8 Flata stenar i terrasskant, meterruta 199/402, Rn 2, fr N. Foto av L. Liedgren, 2016.



Bild 9 Nedgrävning av profil (N-S). På bild är I. Bergman och L. Ranberg.



Bild 10 Profil (N-S), fr V. Foto av L. Liedgren, 2016.



Bild 11 Rn 3 meterruta 199/402 och 200/402, fr V. Stenar i Ö delen av meterruta 199/402 är lösa och ditlagda. Foto av L. Liedgren, 2016.

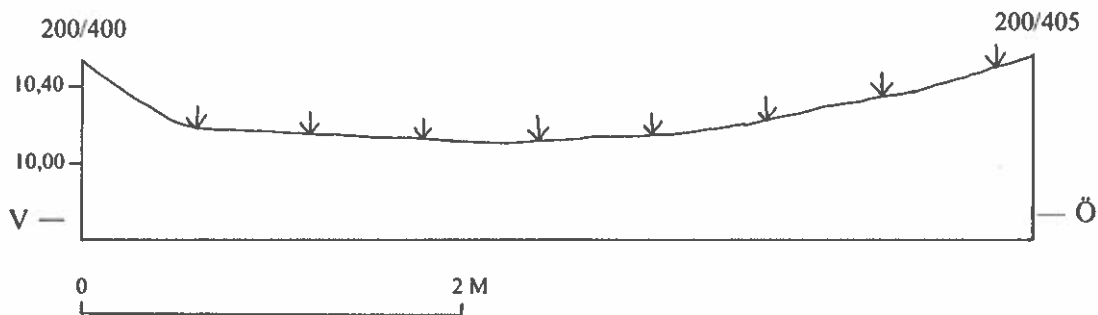
12.15 Ritningar

Teckenförklaring

	Torvyta		Kraftigt skörbränd sten
	Transkriberad torvyta eller osäker torvyta		Fördjupning
	Vegetationsskikt med humus		Förhöjning
	Rot eller stubbe		Röjningsröse
	Svagt färgad jord		Sankmark
	Kraftigt färgad		Näver
	Kraftig kol-och eller sotfärgning		Fyndplats/provpunkt
	Kolbitar och sot		Förhöjning/sluttning
	Trä med fiberriktning		Blekjordsbildning
	Osäker/diffus begränsning		B-horisont (anrikningsskikt)
	Gräns för utgrävning/ osäker gräns		C-horisont (opåverkad jord)
	Tegel		

Gaskávrru (Kaskaure), längsgående toppprofil, fr S
 Ritning av L. Liedgren, 2016

Fig. 2



Gaskávrru (Kaskaure), plan över undersökta
 ytor med avvägning

Ritning av L. Liedgren, 2016

Koordinat, centrum för utgrävning:
 7420618/568568 (Sweref 99 TM)

Fig. 3

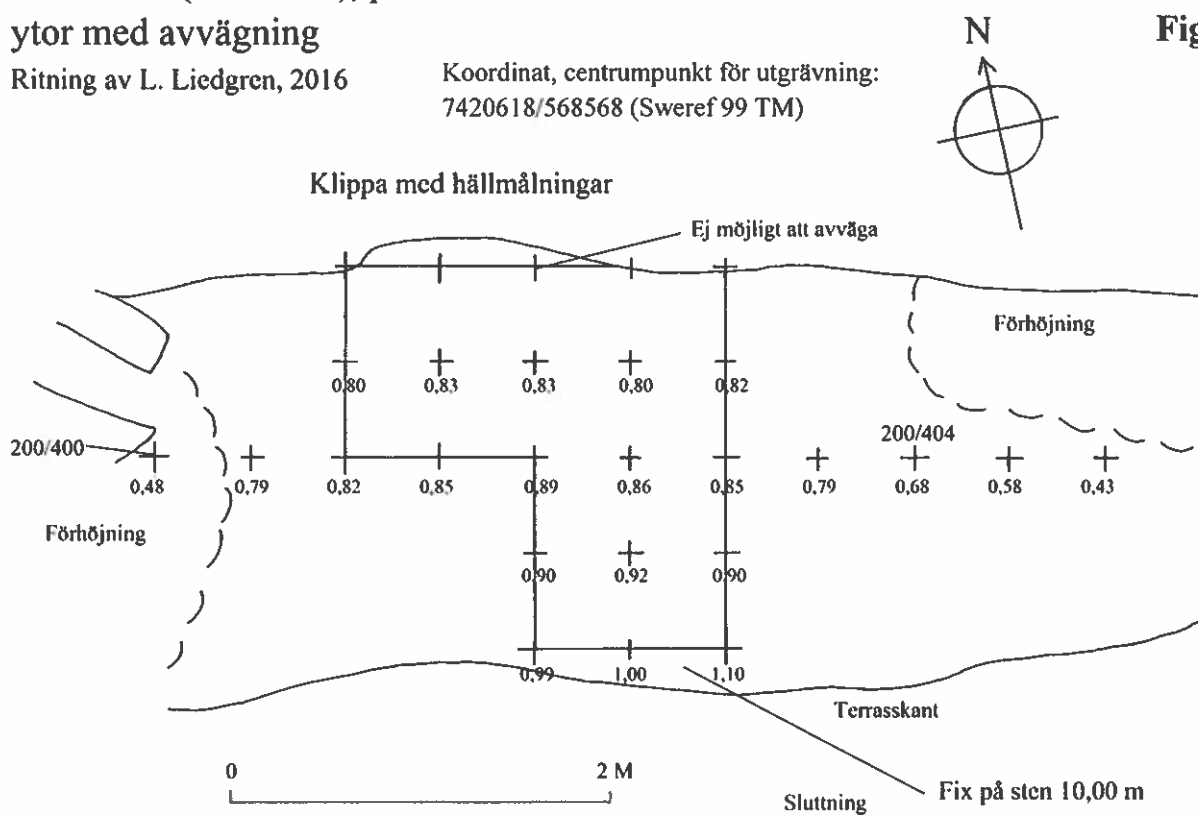
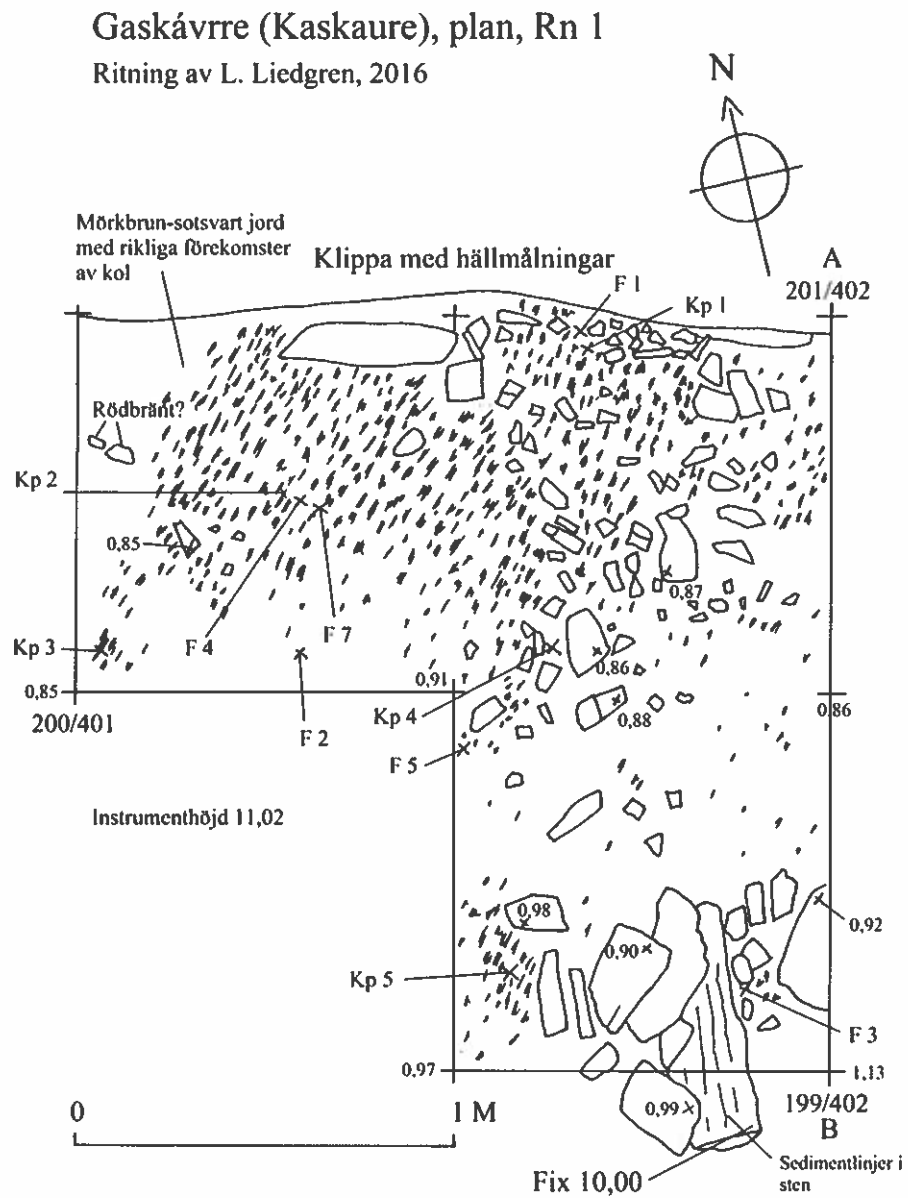


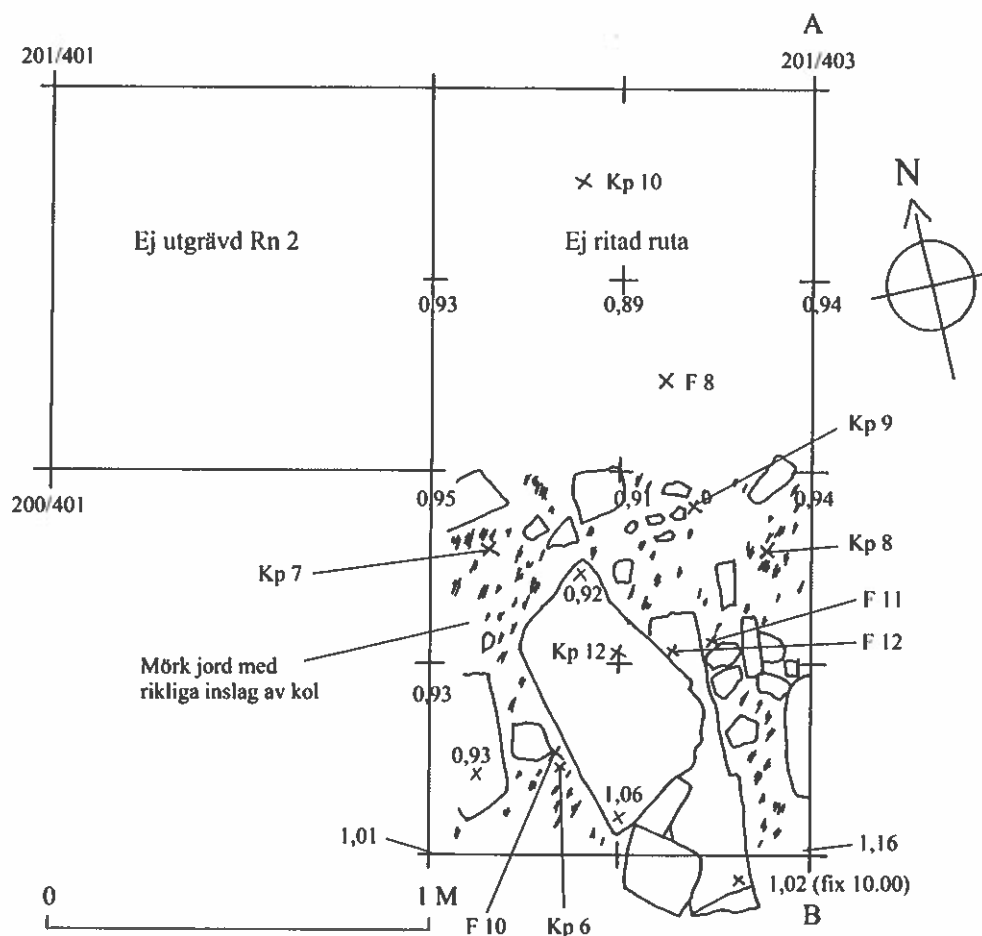
Fig. 4



Gaskávrrre (Kaskaure), plan Rn 2

Ritning av L. Liedgren, 2016

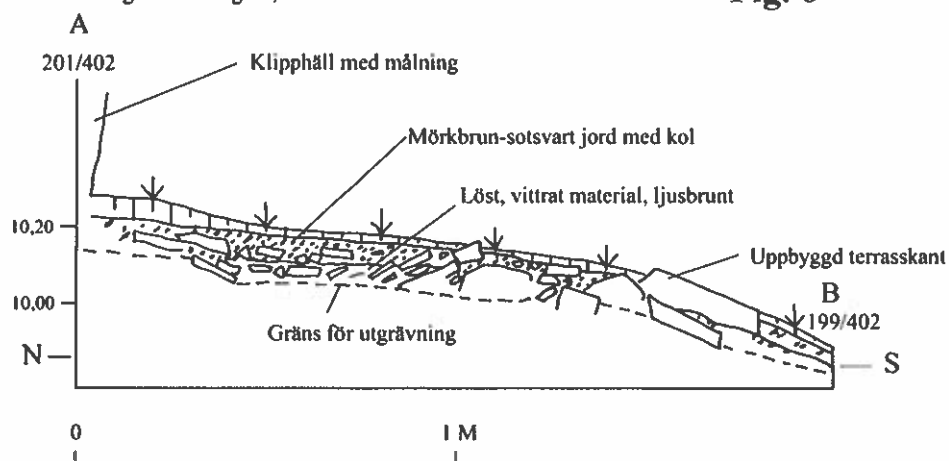
Fig. 5



Gaskávrrre (Kaskaure), profil fr V

Ritning av L. Liedgren, 2016

Fig. 6



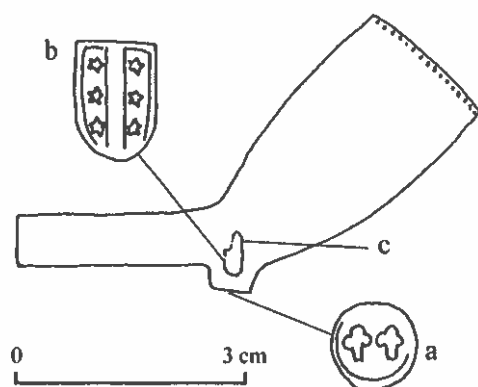


Fig. 7

1. Rapporter över kulturhistoriska undersökningar inom Arjeplog socken, 1988.
2. Rapporter över kulturhistoriska undersökningar inom Arjeplog socken, Lappland, 1989-1991.
3. Arkeologiska inventeringar och undersökningar av förhistoriska fyndlokaler och boplatser vid Hornavan och Kakel, Arjeplog socken, Lappland 1983.
4. Rapport över arkeologisk förundersökning av gamla kyrk- och marknadsplatsen, Raä 471, Arvidsjaur socken, Lappland, 1992.
5. Rapporter över kulturhistoriska undersökningar vid Gubbljauve, Stora Mattaure samt Pajje-Måskejaure, Arjeplog socken, Lappland.
6. Arkeologisk undersökning av två härdar vid Margatjärnen, Arvidsjaur socken, Lappland, 1992.
7. Rapport över slutundersökning inom gamla kyrk- och marknadsplatsen, Raä nr 471, Arvidsjaur socken, Norrbottens län, Lappland, 1993.
8. Arkeologiska utgrävningar inom Arjeplog sn, Lappland, 1994.
9. Arkeologisk utredning vid Pajeb Muitunisjaure, Arjeplog sn, Lappland, 1995.
10. Rapport över kulturhistoriska inventeringar av strandområdet vid Rappen, Labbas samt Rappenströmmarna, Arjeplog sn, Lappland, 1995.
11. Arkeologiska utgrävningar vid Ansvar, Överkalix socken, Norrbottens län, 1995. Arkeologisk delundersökning av Raä 393:1, stensättning med rödockra, Raä 393:2, boplatsslämning, samt Raä 977:3 boplatsvall.
12. Arkeologiska utgrävningar vid Ansvar, Överkalix socken, Norrbottens län, 1996. Arkeologisk slutundersökning och restaurering av Raä 393:1, stensättning med rödockra, samt fortsatt delundersökning av Raä 393:2, boplatsslämning.
13. Arkeologiska undersökningar inom Arjeplogs och Arvidsjaur socknar, Lappland, 1995-1996.
14. Rapport över fornminnesinventering och kulturhistoriska undersökningar vid Delliknäs, Arjeplogs sn, Lappland, 1997.
15. Rapport över fornminnesinventering av väg 519, sträckan länsgränsen-Abborrträsk, Arvidsjaur socken, 1997.
16. Arkeologiska undersökningar inom Arjeplogs samhälle, Lappland, 1997.
17. Arkeologisk förundersökning vid vattendragen Rappen, Labbas, Arjeplogs sn, Lappland, 1997.
18. Arkeologiska undersökningar av en stensättning samt delundersökning av en boplatsvall och boplatstyr, Raä nr 315, Nedre Vojakkala, Nedertorneå sn, Norrbottens län, 1996-1997.
19. Boplatser och landhöjning. En förstudie till forskningsprojektet "Människan, elden och landskapet", 1997.
20. Rapport över arkeologisk förundersökning av hotade fornlämningar vid vattendragen Rappen, Labbas samt Rappenströmmarna, Arjeplogs kommun, Lappland, 1998.
21. Byggnadsarkeologiska undersökningar av några åskåtor i Arjeplog, Lappland, 1997-1998.

22. Dokumentation och restaurering av timrad njalla samt timrad kåta Skålka, Ståkke sameby, Arjeplog, Lappland.
23. Rapport över dokumentation samt upprustning av samiska byggnader i Mavas, Luokta-Mavas sameby, Arjeplog, Lappland, 1998-1999.
24. Människan, elden och landskapet. Rapport över arkeologiska undersökningar 1999.
25. Dokumentation och upprustning av torvkåta samt njalla, Tjäksa, Svaipa sameby, Arjeplog, Lappland, 1999-2000.
26. Dokumentation och restaurering av en narad brändnjalla från Ringselet, Semisjaur-Njarg sameby, Arjeplog, Lappland, 1999-2001.
27. Antikvarisk kontroll av upprustningsarbeten i Geijaur, Tjakkek samt Balgesnjunnje inom Arjeplogs och Arvidsjaur's kommuner, 2000.
28. Människan, elden och landskapet. Arkeologiska undersökningar av mesolitiska boplatser inom Arjeplogs kommun, Norrbottens län 2000.
29. Arkeologisk utredning med anledning av planerad vindkraftspark på Uljabuoda, fastigheterna 1:1 Arjeplogs kommun, 2001.
30. Arkeologisk undersökning av skadat fornlämningsområde, Kolmis, Dellaure 2:1, Arjeplogs sn samt utredning av fornlämningar i samband med bilstestbana.
31. Utgrävningar av härdar och stalotomter i Adamvaltaområdet, Arjeplog, Lappland 2001.
32. Byggnadsarkeologisk dokumentation av två njallor inom Ståkke sameby, Arjeplogs kommun, Lappland, 2001.
33. Dokumentation och upprustning av två torvkåtor, en njalla samt en palissadgärda, Varekietje, Semisjaur-Njarg sameby, Arjeplogs kommun, Lappland, 1998-2001.
34. Arkeologiska undersökningar vid Dumpokjauratj och Gublijaure, Arjeplogs sn, Lappland, 2001. Människan, elden och landskapet.
35. Utgrävningar av stalotomter i Adamvaltaområdet, Arjeplog, Lappland, 2002.
36. Antikvariska kontroller och upprustningar inom Arjeplogs och Arvidsjaur's kommuner, Lappland 1997-2002.
37. Utgrävningar av härdar och stalotomter i Adamvaltaområdet, Arjeplog, Lappland 2003.
38. Arkeologiska undersökningar vid Dumpokjauratj, Raä 1568, Arjeplogs sn, Lappland 2002. Människan, elden och landskapet.
39. Arkeologisk undersökning av en stensättning från äldre järnålder, Raä 1944, Uddjaur, Arjeplog, Lappland 2003.
40. Arkeologisk utredning inom bilstestområde i Kålmis, Arjeplogs kommun 2002-2003.
41. Arkeologisk utredning med anledning av sand/grustäkt, Framnäs 1:9, Arvidsjaur's socken och kommun, Lappland, 2003.

42. Arkeologisk utredning, Pipudden, Arjeplogs kommun, Lappland 2003.
43. Utvärdering av fornminnesinventeringen, 1984-2002 och projektet Skog och Historia, 2000-2004, i Norrbotten. Med exempel på tillämpningar av det digitala registret och framtida inriktningar.
44. Byggnadsarkeologisk undersökning av byggnadsrester, Långsjön, Ståkke sameby, Arjeplog, Lappland, 2004.
45. Arkeologisk förundersökning inom den gamla kyrk- och marknadsplatsen i Arjeplog, Lappland, 2004.
46. Antikvarisk kontroll av byggnadsvård i Arjeplog, 2003-2004, frälsetorpet Suobdek, fjällägenheten Udden samt fjällägenheten Yttervik.
47. Kulturlandskap i fjällen. Arkeologiska inventeringar och undersökningar inom Mavas, Jurun och Adamvalta, Arjeplog socken och kommun, 2005.
48. Fornlämningar och erosion – en studie av Skellefteälvens vattenkraftsutbyggnad och dess påverkan på sjöarna Hornavan, Uddjaur, och Storavan, Skellefte älvs dämningssområde.
49. Kulturlandskap i fjällen. Arkeologiska inventeringar och undersökningar inom Jurun, Njallajaur-Lomtjärnsstugan samt Talput, Arjeplogs socken och kommun, 2006.
50. Arkeologiska utgrävningar av en åttkantig kåta vid Bläckajaur, Arjeplogs kommun och socken, 2006.
51. Antikvariska besiktningar av upprustningar inom Arjeplogs och Arvidsjaurs kommuner, 2005, Vuorekkåtan, Udden, Suobdek samt N. Holmnäs.
52. Arkeologisk inventering av dämningsszoner inom vattendragen Riebnisjaure och Gruombajaure, Arjeplogs socken och kommun, Lappland, 2007.
53. Kulturlandskap i fjällen. Arkeologiska undersökningar och inventeringar vid Jurunvågge, Vilstugan, Buojddávárátj samt Tjatsvågge, Arjeplogs socken och kommun, 2007.
54. Renvallar och fjärranalys. Studie av vegetationsanomalier på renvallar och visten i fjällområdet med utgångspunkt i IRF-satellitbilder, inom utvalda områden i Västerbottens- och Norrbottens län, 2007.
55. Fornminnesinventering inom Arjeplogs socken och kommun, Lappland, Norrbottens län, 2008.
56. Besiktning av kallmurad stenkonstruktion, Säjdevårre, Arjeplogs socken och kommun, Lappland, 2008.
57. Rapport över provtagning, fornlämning Raä 1138, Piteå socken, Norrbotten, 2008.

Silverbuseet

Rapporter över kulturhistoriska undersökningar

Distribution: Silverbuseet, Torget, S-930 90 Arjeplog
Tele: 0961-14500

58. Delundersökning av husgrund inom gamla kyrk- och marknadsplatsen, Raä 2691, Arjeplogs socken och kommun, Lappland, Norrbottens län, 2010.
59. Arkeologisk utredning, Colmis testbana, Sväggejaur 1:1 Arjeplogs socken och kommun, Lappland, Norrbottens län, 2011.
60. Arkeologisk undersökning av kåtatomt inom gamla kyrk- och marknadsplatsen, Raä 2691, Arjeplogs socken och kommun, Lappland, Norrbottens län, 2011.
61. Arkeologiska undersökningar av fyra härdar i Byske sn, Skellefteå kommun, Västerbotten, 2012.
62. Arkeologiska undersökningar av nio härdar inom Piteå, Hortlax samt Älvsby socknar, Norrbottens län, 2012.
63. Arkeologisk undersökning av Raä 413:1, fångstgrop, Älvsby sn, Norrbottens län, 2012.
64. Arkeologiska undersökningar av sex härdar i Jörn och Byske socknar, Skellefteå kommun, Västerbotten, 2013.
65. Arkeologiska undersökningar av 13 härdar inom Piteå, Hortlax samt Älvsby socknar, Piteå och Älvsby kommuner, Norrbottens län, 2013.
67. Arkeologisk delundersökning av en senmedeltida gårdsplats, Raä 343, Skellefteå sn, Skellefteå kommun, Västerbottens län, 2014.
68. Arkeologisk delundersökning av en senmedeltida gårdsplats, Raä 621, Lövånger sn, skellefteå kommun, Västerbottens län, 2014.
69. Arkeologisk delundersökning av en senmedeltida gårdsplats, Raä 508, Lövånger sn, Skellefteå kommun, Västerbottens län, 2014.
70. Arkeologisk delundersökning av en senmedeltida gårdsplats, Raä 343, Skellefteå sn, Skellefteå kommun, Västerbottens län, 2015.
71. Rapport över arkeologisk utgrävning, fornlämning Raä 5:1, Jörn socken, Västerbotten, 2015.
72. Utgrävningar av 32 härdar i Västerbottens och Norrbottens kustland, 2012-2013, en sammanfattning.
