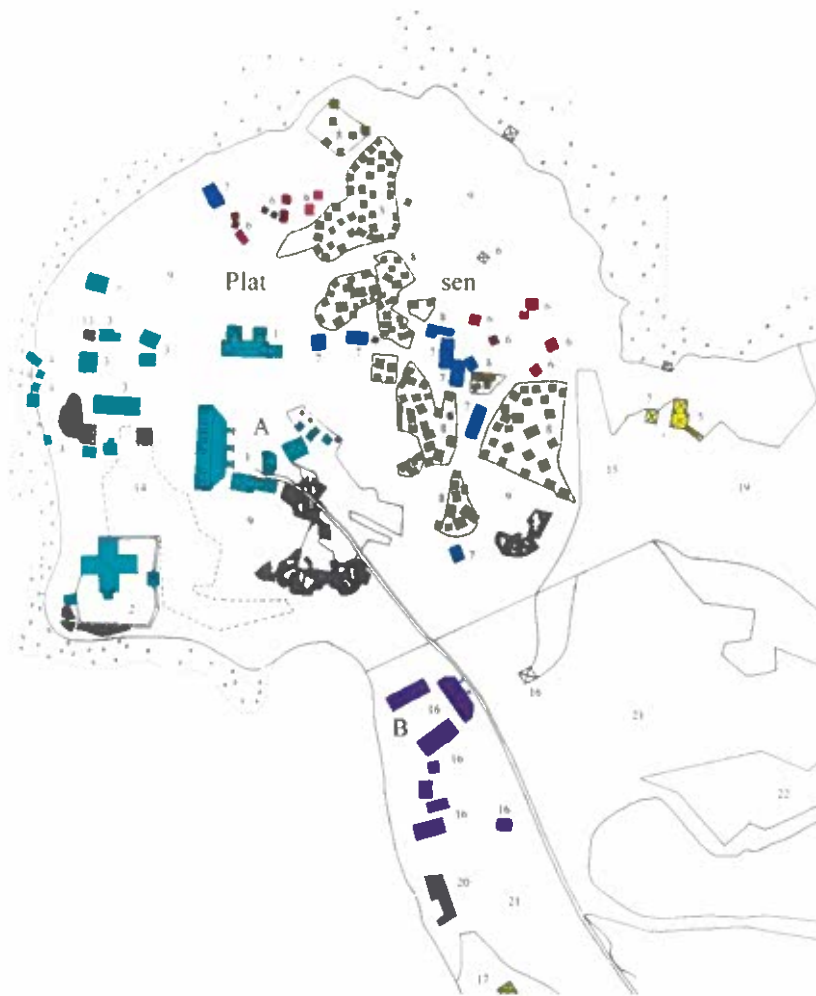


Delundersökning av husgrund inom gamla
kyrk- och marknadsplatsen, Raä 2691,
Arjeplogs socken och kommun,
Lappland, Norrbottens län,
2010



Lars Liedgren

Rapport 58



Silvermuseet



Silvermuseet

Torget

930 90 Arjeplog

Tel: 0961-145 00

www.silvermuseet.se

© Silvermuseet

Tryck: Silvermuseet, Arjeplog 2011

Rapport Silvermuseet

ISSN 1101-2900

Administrativa uppgifter

Länsstyrelsens dnr:	431-476-10.
Institutionens dnr:	2010/02.
Finansiär:	Landstinget i Norrbottens län, Silvermuseet.
Fornlämningsnummer:	Raä 2691:1, Arjeplogs sn.
Kommun:	Arjeplog.
Socken:	Arjeplog.
Landskap:	Lappland.
Fastigheter:	Arjeplogs kyrkbord.
Typ av uppdrag:	Forskningsundersökning, delundersökning.
Datering och typ av datering:	Datering med utgångspunkt i fynd, 1700-1900-tal.
Typ av fornlämning:	Husgrund, historisk tid.
Fältarbete, antal dagar och tid:	30 arbetsdagar för arkeologer och ca 30 arbetsdagar för volontärer.
Antal rapportdagar:	10.
Antal fyndhanteringsdagar:	10.
Undersökningsledare:	Lars Liedgren, Silvermuseet.
Övrig personal:	Anna-Karin Lindqvist, Markus Fjellström (arkeologer), Helen Sterner, Mats Sundström, Ernst Edholm, Nils Olof Oskarsen, Kurt Burman, Britta Flinkfeldt Jansson, Gunilla Lindfors, Gertrud Pettersson (volontärer från Arjeplog). Lars Liedgren, Silvermuseet.
Rapportansvarig:	-
Underskonsulter:	-
Undersökt yta (m ²):	24 m ² .
M ö.h:	425-430 m öh.
Kartblad:	25H 4-5 i-j (indelning ek karta).
Koordinatsystem:	Koordinatsystemet är anknutet till rikets nät via lokalt system för Arjeplogs samhälle utsatt i fält 2009 av LMV i Arvidsjaur, men även koordinatsatt i Sweref 99 (se Liedgren 2009 och fig. 5).
Dokumentationsmaterial:	Dokumentationsmaterialet består av 7 ark med planritningar (se kap 11.4), 2 ark med avvägningsplaner samt 4 ark med beskrivningar. Förvaras på Silvermuseet.
Digital dokumentation, programvaror etc:	Endast digitala fotografier.
Digitala foton:	Totalt finns 156 digitala fotografier: acc. 2010:15-174, se vidare fotolista kap 11.3.
Summa fyndmängd:	Totalt upptas i rapporten 140 fyndnummer. Fynd 1-95 innehåller vanligen flera fynd, numrerade med undernummer, se vidare kap 11.2..
Relaterade publikationer:	Liedgren, L. 2009. <i>Angående utsättning av koordinater på gamla kyrk- och marknadsplatsen i Arjeplog, Raä 2691:1.</i> Rapport, Silvermuseet. Liedgren, L. 2004. <i>Arkeologisk förundersökning inom den gamla kyrk- och marknadsplatsen i Arjeplog, Lappland, 2004.</i> Silvermuseet, Rapport 45. Fossum, B. 1997. <i>Arkeologiska undersökningar inom Arjeplogs samhälle, Lappland, 1997.</i> Rapport 16, Silvermuseet.

Innehållsförteckning

1 Inledning.....	01
2 Sammanfattning.....	01
3 Syfte.....	01
4 Områdets förutsättningar.....	04
5 Undersökningens utgångspunkter och utförande.....	08
6 Fyndhantering.....	08
7 Metodik.....	10
8 Publik verksamhet.....	10
9 Resultat.....	11
10 Referenser.....	11
11 Bilagor.....	12
11.1 Beskrivning av undersökta ytor.....	12
11.1.1 Husgrund 30 före undersökning.....	12
11.1.2 Avtorvning.....	12
11.1.3 Rn 1, beskrivning.....	12
11.1.4 Rn 2, beskrivning.....	13
11.1.5 Rn 3 beskrivning.....	13
11.1.6 Sammanfattning.....	14
11.1.7 Vägbank.....	15
11.2 Fyndlista.....	15
11.2.1 Fynd vid avtorvning.....	15
11.2.2 Fynd, rensningsnivå 1.....	16
11.2.3 Fynd, rensningsnivå 2.....	17
11.2.4 Fynd, rensningsnivå 3.....	18
11.2.5 Fynd i eldstad.....	19
11.2.6 Fynd av ben.....	20
11.3 Fotolista.....	21
11.4 Ritningslista.....	25
11.5 Beskrivningar till kartering 2004 av gamla kyrk- och marknadsplatsen i Arjeplog (se fig. 4).....	26
11.6 Figurer.....	30
11.7 Bilder.....	36

1 Inledning

Den första platsen för Arjeplogs kyrkby rensades från bebyggelse efter 1850-talet och den nya kyrkbyn kom att förläggas längre västerut. Det tidigare bebyggelseplatsen kom att användas av prästgården för odling och fodertäkt. Under 1900-talet har ett flertal ingrepp gjorts inom området som skadat husgrunder och kåtatomter. Silvermuseet har under en längre tid samlat in material kring gamla kyrk- och marknadsplatsen i Arjeplog Raä 2691:1. En översiktlig kartering samt en mindre förundersökning utfördes 2004. Med utgångspunkt från resultaten av karteringen ansökte Silvermuseet tillstånd från länsstyrelsen i Norrbotten att utföra arkeologiska delundersökningar av en husgrund och ytor i samband med grunden belägna inom fornlämningsområdet. Undersökningen genomförs i forskningssyfte för att öka kunskapen om den gamla kyrk- och marknadsplatsen i Arjeplog.

2 Sammanfattning

Inom gamla kyrk- och marknadsplatsen i Arjeplogs samhälle undersöktes en husgrund. Grunden antogs före undersökningen möjligen kunna vara spår av den hållkåta som fanns här på 1640-talet. Totalt undersöktes ca 24 m² ned till steril markyta.

Fyndmaterialet visade att grunden byggts av jord innehållande byggnadsrester och avfall som: porslin, keramik, brända och obrända ben, järnspikar, tygrester glasfragment och avslag. Fynden antyder två olika tidshorisonter: dels avfall från sten- och bronsålder eller äldsta järnålder, dels aktiviteter från 1700-talet till 1800-talets slut. Fynden i grunden visar att den inte kan ha byggts tidigare än slutet av 1800-talet. Inga fynd kan direkt kopplas till husets användning och man kan inte heller se att det förekommit flera bebyggelsehorisonter. Grunden hade dubbla rader av stenskoningar/syllstenar som pekar på att husets yttre dimension varit ca 6 x 5 m stort. I mittpartiet av grunden var ett större fundament till eldstad, ca 1,8x1,5 m stort. Eldstadens placering och även husgrundens placering i förhållande till andra hus på gården, antyder att huset kan ha varit en torkbastu. Utgrävningen kunde således visa att grunden inte tillhörde gruvverksamheten på 1600-talet utan troligen att det varit en ekonomibyggnad från sen historisk tid, tillhörig prästgården.

3 Syfte

Kyrkan och marknadsplatsen utgör den äldsta centralortsbebyggelsen i Arjeplogs kommun med start på 1640-talet, dvs. långt före det att fasta gårdar etableras. Det historiska materialet (kartor och beskrivningar) ger en översiktlig bild av hur samhället förändrats (se vidare kap 4) men för mera detaljerade kunskaper krävs arkeologiska undersökningar. Några arkeologiska insatser har gjorts, men dessa har antingen legat i



Fig 1 Översiktskarta med undersökningsområde inprickat (röd punkt). Ur allmän karta © Lantmäteriverket Gävle 2009. Medgivande M2009/04870. Fjällkartan, SWEREF 99 TM, 2008, skala 1:100 000.

0 4 KM

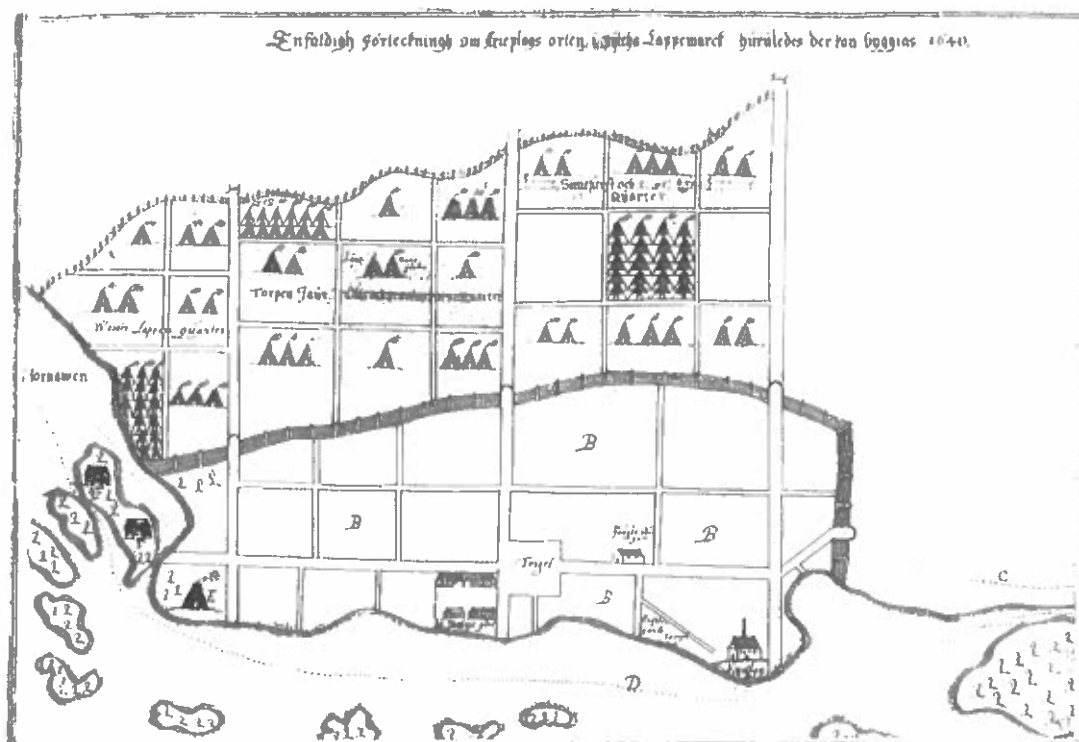


Fig. 2 Förslag till stadsplan för Arjeplog upprättad 1640 av landshövding Stellan Mörner. Vid denna tid fanns två timrade bodar på Skeppsholmarna i Skeppsviken samt en hållkäta (röd färg). Det samiska området markeras av tätkåtor uppdelat på olika samebyar. I den nedre delen är också kyrkan (på samma plats som idag) och några byggnader tillhörig bergshantering. Gatusystem ligger ungefär i Ö-V, N-S (N mot bodarna vid Skeppsviken). På kartan är också vattenleden via Vaukaströmmarna upp till Arjeplog markerad som prickad linje.

utkanten av området eller i skadade delar (Fossum 1998, Liedgren 2004). Silvermuseet vill fördjupa kunskapen om platsen genom några arkeologiska insatser på utvalda platser som kan ge grund för en framtida utställning om samhällets framväxt. Frågeställningar som ligger bakom undersökningarna är t ex:

1. Var finns den äldsta bebyggelsen och vad finns kvar?
2. Finns det spår av bebyggelse eller aktivitet före 1600-talet.
3. Hur var byggnaderna utformade.
4. Vilken typ av fyndmaterial finns, hur mycket finns kvar och i vilket skick är fyndmaterialet.
5. Vilket benmaterial förekommer.

Syftet med 2010 års utgrävning var att kontrollera om en grund mot strömmarna i V (fig. 2 och nr 30 fig. 4) var en lämning efter en hållkäta från 1600-talet. Undersökningarna inriktades på att bestämma anläggningens karaktär och

datering. En annan viktig utgångspunkt var att kontrollera om det förekom flera bebyggelsehorisonter på platsen.

4 Områdets förutsättningar

Arjeplogs samhälle är beläget vid det östligaste av Hornavans utlopp som före dämningarna utgjort en mindre forssträckning (fig. 1). Vattnet går via sel och forssträckningar längs Vaukaströmmarna vidare till Navejaur och sedan ut i Uddjaur. Denna vattenled har sedan urminnes tid varit viktig för transportererna längs de stora sjöarna i Arjeplog. Området vid utloppet har varit mycket stenigt och blockigt vilket framgår av äldre bilder över Arjeplogs samhälle (se bild 18-20). Av bild 20 framgår också att det område som nu upptas av Drottninggatan och Silvervägen har varit sankt och att det här funnits en tjärn (Skoltjärnen) som numera är utdikad.

Flera boplatser av stenålderskaraktär är registrerade i anslutning denna del av Hornavans utlopp (Raä 961 och 3835). Dessutom skall det enligt uppgift finnas spår av en boplatz på Skeppsholmen (muntligen S.-D. Hedman). 2010 påträffade också en avbruten, flathuggen spjutspets, i vattnet vid Stabburudden.

1640 beslöt drottning Kristinas förmyndarregering att anlägga tre kyrkplatser inom Arjeplogs socken, varav en förlades till Hornavans utlopp. Vid denna tid fanns redan en hållstuga samt två timrade bodar på Skeppsholmarna (fig. 2). Under 1600-talet anlades kyrka och en prästgård. Eftersom kyrkplatsen även blev marknadsplats byggdes marknadsbodarna där handel med samerna kunde ske allt enligt lagens föreskrifter. Man får även förmoda att det inom ramen för gruvverksamheten i Nasafjäll etablerades en del byggnader. Etablering av viss samisk bebyggelse, timrade bodar och kåtor bör ha åtminstone ha skett under 1700-talet.

En fin bild över kyrkplatsen får man från en kartering utförd av lantmätare Gabriel Håkansson från Kåddis i Umeå, 1816 (fig. 3). På den karteringen upptas samtlig bebyggelse som fanns vid denna tid. Inom kyrkbyn NÖ om kyrkan fanns ca 170 byggnader av olika karaktär och storlek: handelbodarna, kyrkhus för nybyggare, kåtor samt timrade bodar. Strax Ö om den bebyggelsen var bostället för Carl Laestadius (fem byggnader, nr 5), far till Lars-Levi och Petrus Laestadius. Inom skolbordet fanns nio byggnader och inom prästgården fanns ett 30-tal hus inklusive kyrkan (nybyggd och invigd 1768). Till sist var en byggnad tillhörande Nasafjällsbolaget längst i söder (nr 17). 1816 fanns en äldre och en nyare prästgård, den äldre bristfällig men använd vid ting (nr 3).

Samtlig bebyggelse som framträder på 1816 års karta låg på mark tillhörig prästgården. Under 1850-talet togs en diskussion upp om att kyrkbyn var mycket dåligt planerad och brandfarlig. Detta ledde till ett beslut om att alla byggnader som inte tillhörde prästgården skulle flyttas till ett område minst 100 m österut

Kartering av kyrk- och marknadsplatsen
i Arjeplog, 1816, utförd av lantmätare
Gabriel Håkansson

Renritning av L. Liedgren

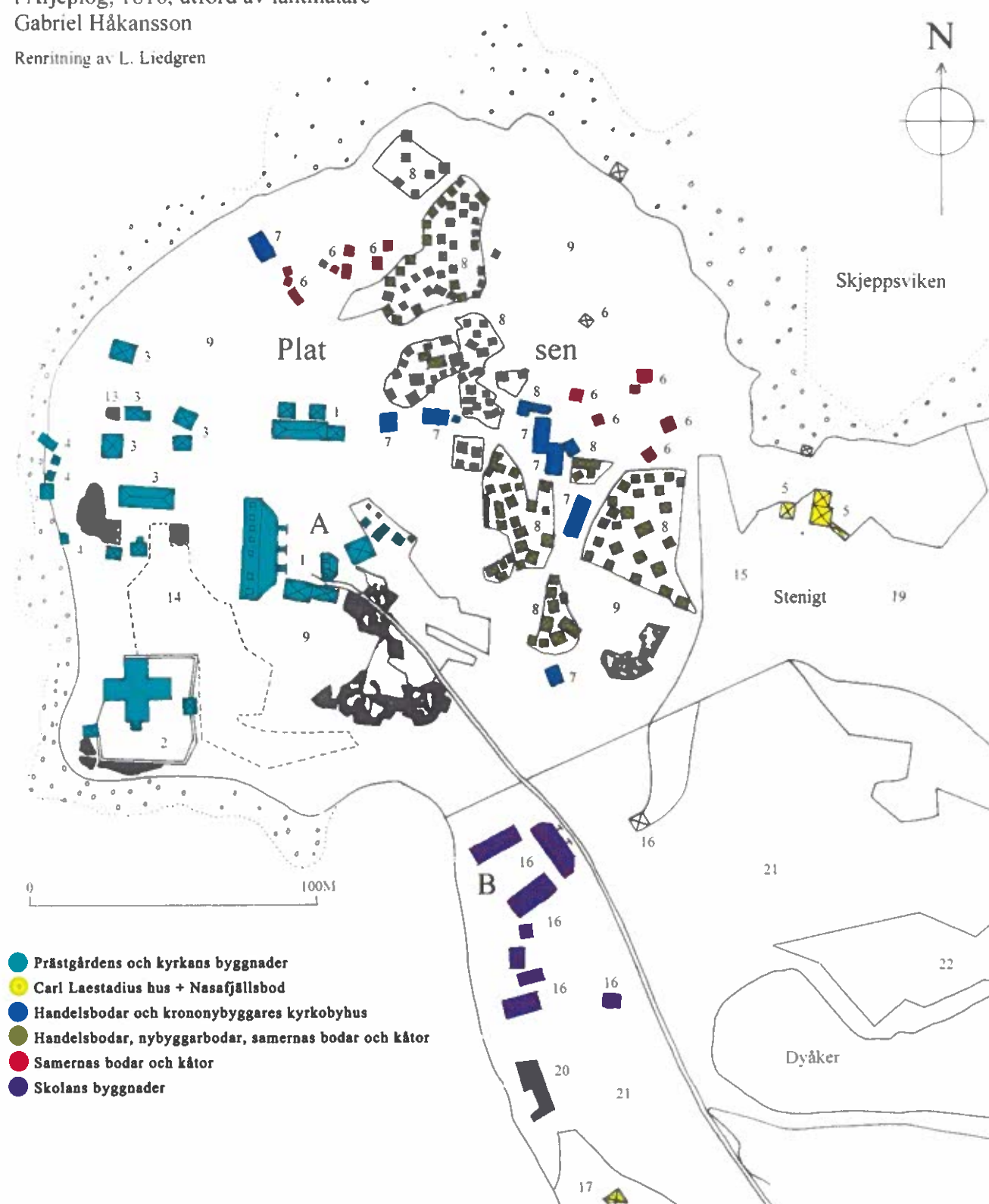


Fig. 3 Kartering av prästgårdens, skolbordets och kyrkbyns bebyggelse år 1816
upprättad av lantmätare Gabriel Håkansson, Kåddis. Skala 1:2000.

räknat från prästgården. Bilder tagna 1890, av kyrkoherden i Vilhelmina, Lars Dahlstedt, visar bebyggelsen efter det att flytten ägt rum (bild 18-19). Den samiska bebyggelsen var nu flyttad till området söder om Skeppsviken, nu enbart bestående av timrade bodar. Längre upp var större timrade hus med skorstenar anlagda längs vad man skulle kunna beteckna som den första gatan i Arjeplog (bild 18). Enligt bilderna från 1890 förekommer också rikligt med timmer nere i Skeppsviken, en del upplagt och till synes bilat (bild 19). Under andra hälften av 1800-talet hade avverkningarna av skogarna i Arjeplog startat och även flottningen längs Skellefteå älv.

Under 1800-talets sista årtionde gjordes avvitrningen i Arjeplog. Nu kunde för första gången kommunen erhålla egen mark som kunde försäljas till medborgarna. Flera förslag till stadsplaner gjordes men den slutgiltiga blev klar först 1901. Den gamla bebyggelsen kunde inte inpassas inom ramen för den nya stadsplanen varför alla hus med tiden kom att rivas. Den samiska bebyggelsen, bestående av bodar, flyttades till en torrbacke omgiven av sankmark kallad "Lappvallen" väster om nuvarande OK. Den bebyggelsen kom så småningom att skingras och idag är ett fåtal av de gamla bodarna kvar. 1900-talets bebyggelse växte fram efter

Storgatan och Hamngatan nere vid Skeppsviken (bild 20). De som byggde hus i Arjeplog längs Storgatan var främst handlare och skogsbolag. Nere vid hamnområdet anlades sågverk och ett bärtorkeri. Ända fram till 1920-talets slut var ännu inte Drottninggatan påbörjad och här var främst betes- och ängsmark för de djur som hölls av gårdsfolket.

Den mark som frigjorts, genom flytten av bebyggelsen under 1800-talets andra hälft, kom att utnyttjas av prästgården främst som ängsmark. På bilderna från 1890 syns också ett flertal hässjor (bild 18). Sannolikt genomfördes även en viss stenröjning men marken är till stora delar mycket stenig ännu i slutet av 1920-talet (bild 20). De stora mängderna röjningssten nere vid vattnet väster om prästgården vittnar om omfattande röjning men kanske främst från åkermarkerna ner mot vattnet i väster.

Det äldsta bebyggelseområdet kom också att skadas av bebyggelse: uppförandet av nuvarande pastorexpedition på 1920-talet, dämningarna av Hornavan, byggnation av dagcenter i början av 1980-talet, parkeringar och kabeldragning. Vid byggandet av dagcenter förstördes/övertäcktes en stor del av det nordligaste partiet av det gamla bebyggelseområdet på 1816 års karta (fig. 3).

Två arkeologiska insatser är gjorda i samband med den gamla marknadsplatsen. 1997 genomfördes schaktgrävning för fjärrvärme längs Torggatan och Storgatan (Fossum 1998). Här framkom ett flertal gropar fyllda av avfall från främst 1700 till 1800-tal. I samband med installation av bergvärme till komministerbostad och pastorexpedition gjordes flera schaktgrävningar (Liedgren 2004).

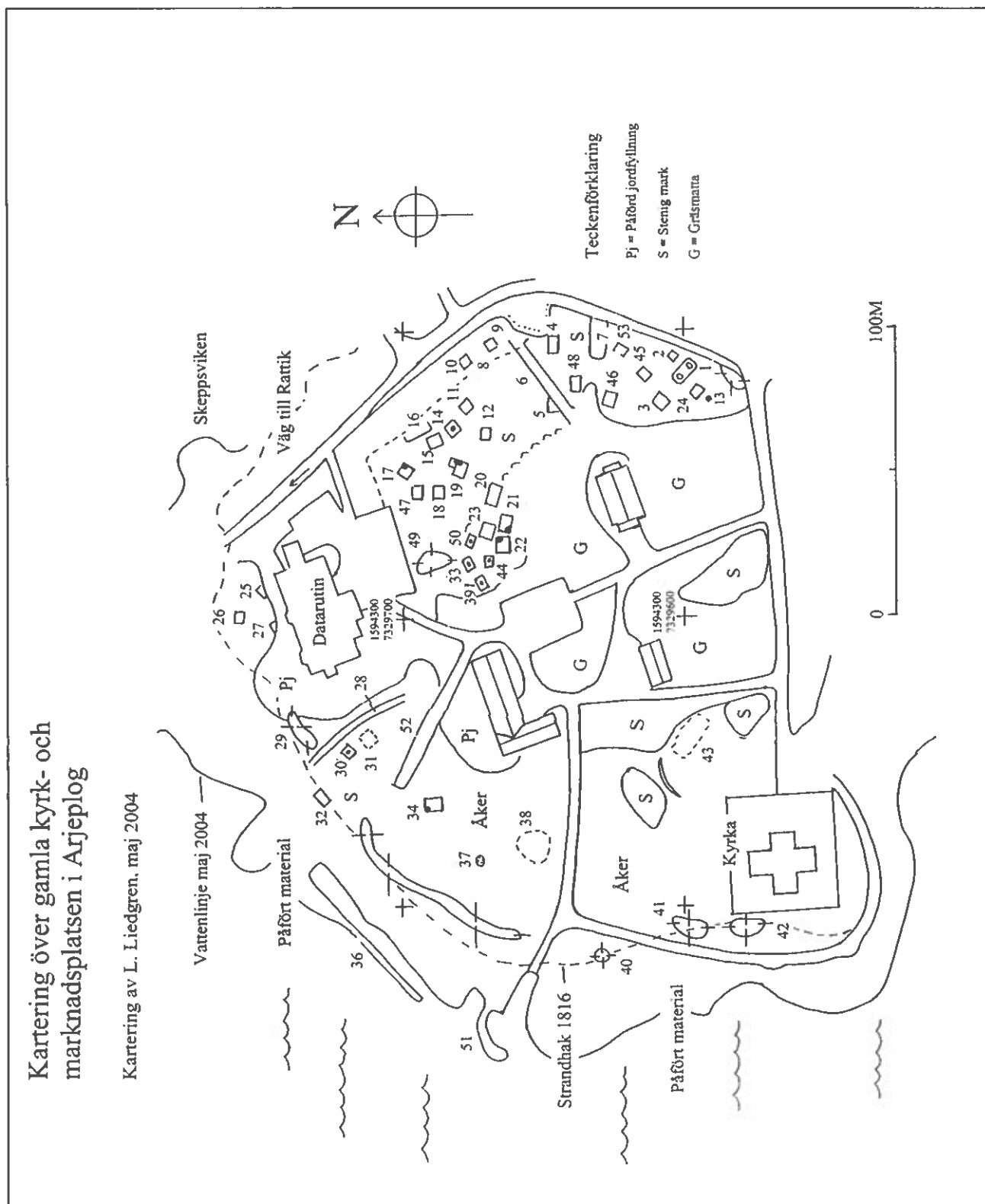


Fig. 4 Kartering av bebyggelserester inom den gamla kyrk- och marknadsplatsen i Arjeplog. Den delundersökta husgrunden, nr 30, markerad med rött. Skala 1:2000. Kartering av L. Liedgren 2004. För beskrivning av olika nummer se kap 11.5.

Schaktkontroll visade på delvis rikligt med fynd varav en del material var brandskadat (troligen från prästgårdsbranden ca 1867).

Försommaren 2004 genomförde Silvermuseet en granskning av alla lämningar inom den gamla kyrkplatsen. Lämningarna beskrevs och karterades översiktligt med hjälp av GPS (fig. 4). Vid detta tillfälle förtecknades 53 nummer troligen utgörande grunder med eller utan spismursrösen, kåtagrunder, röjningsrösen samt vägstumpar (fig. 4, kap 11.5). Med detta som underlag kunde platsen fornminnesskyddas 2004 (Raä dnr 326-2740-2004).

5 Undersökningens utgångspunkter och utförande

Silvermuseet planerar att genomföra ett tvåårigt projekt innefattande utgrävningar inom två delområden av de kvarvarande bebyggelseresterna under 2010 och 2011. Det ena området kan innehålla resterna efter den första byggnaden på platsen den s.k. ”hållstugan”, redovisad av landshövding Stellan Mörner på planeringskarta upprättad 1640 (fig. 2) undersöks 2010. Det andra området uppvisar kåtatomter (undersöks 2011).

Utgrävningarna skall ledas av Silvermuseet. Vid utgrävningarna kommer ett antal intresserade kommuninnevånare att beredas möjlighet att delta. De arkeologiska undersökningarna kommer att genomföras under turistsäsongen, under ca 2 veckors tid. Under utgrävningarna kommer viss guidning att genomföras, omfattande en redogörelse för Arjeplogs framväxt samt utgrävningens resultat. I Silvermuseet kommer också en tillfällig utställning över Arjeplogs samhälles framväxt att förevisas sommaren och hösten 2010. När utgrävningarna har genomförts planeras till sist en publikation om kyrk- och marknadsplatsen och i förlängningen även en permanent utställning omfattande Nasafjälls verksamheten och Arjeplogs samhälles framväxt. För insatserna under det första året har Silvermuseet erhållit anslag från Landstinget i Norrbotten.

Det första årets insats inriktas på grund nr 30 (fig. 4). Grunden, som ligger i fornlämningsområdets NV del, är belägen på en liten kulle, ett 40-tal m SV om strandkant (fig. 5-6). Vi planerade att undersöka ca halva grunden samt även att ta upp någon yta SV och/eller SÖ om grunden. Det senare genomfördes ej 2010.

Ca 3 m NÖ om grunden löper en troligen gammal stig/väg (nr 28, fig. 4) från den gamla strandzonen (före dämningen) och mot marknadsplatsen. Vägen består i de NV delarna av en vägbank samt i de SÖ delarna av närmast en hålväg. Vi planerade att ta upp två smärre, ca en m breda tvärschakt genom vägen. Detta reducerades till en metalldetektoravsökning och jordsondning.

6 Fyndhantering

Alla fynd från rutorna har tillvaratagits utom en del tegel i samband med eldstadsfundament. Fynden har vägts på elektronvåg (noggrannhet 0,1 g), även

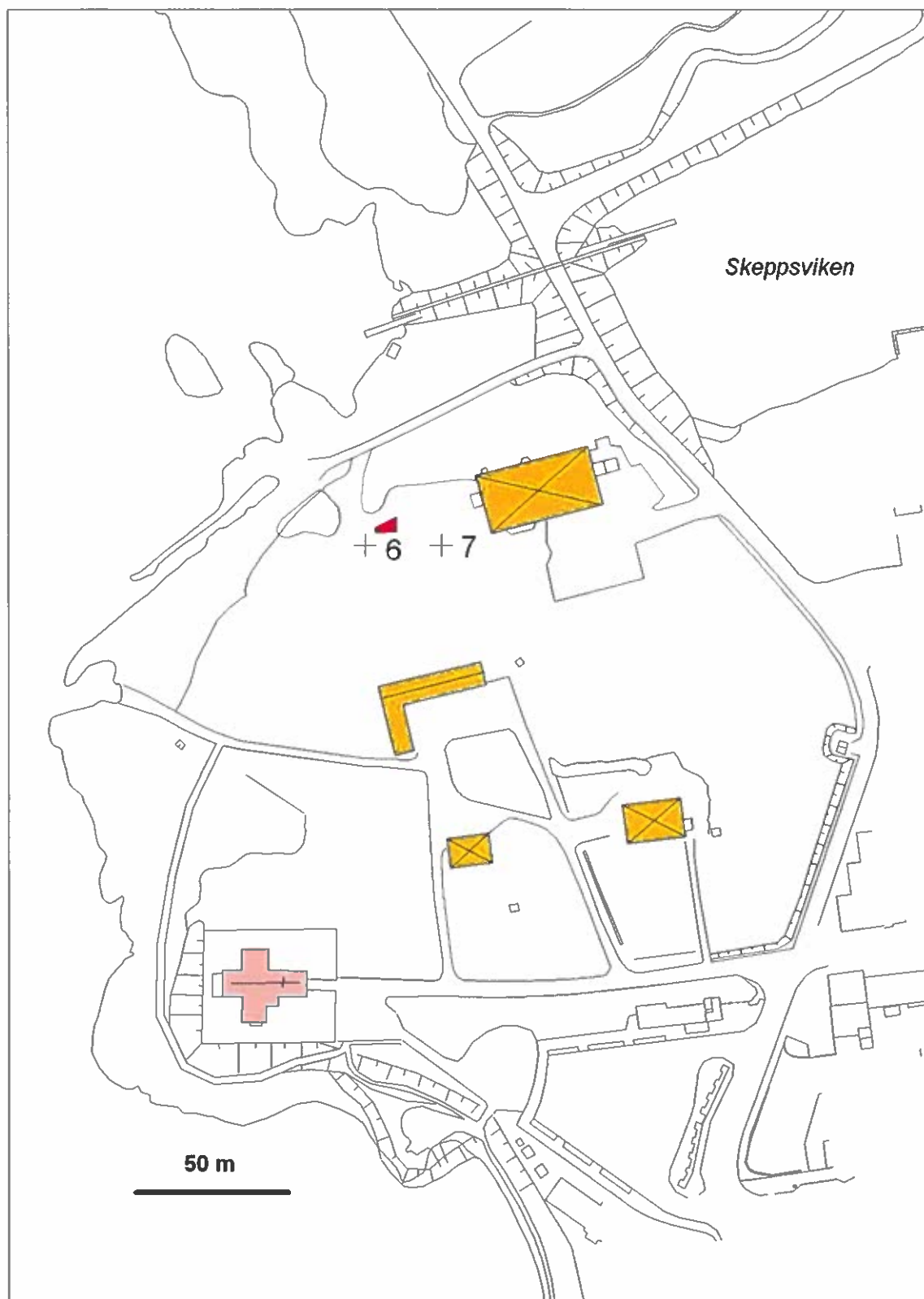


Fig. 5 Karta över prästgårdens mark med undersökningsområdet markerat i rött. Nr 6-7 är koordinatpunkter som undersökningen utgått från, satta av LMV i Arvidsjaur, med utgångspunkt i lokalt koordinatsystem: nr 6 är koord 7328154,99/12330, höjd 425,23 m öh, Sweref 99 (991715, höjd RH 00) koord 7328921,10/178779,15; nr 7 är koord 7328154,99/12355,01 (höjd 426,63 m öh), Sweref 99, koord 7328921,42/178804,16. Skala 1:2000.

tegel, samt rengjorts. Från början planerades att metallfynd skulle konserveras. Detta har dock inte genomförts pga. fyndens masskaraktär och den recenta tidsbestämningen. Genom en överenskommelse med Lst i Norrbotten kommer endast 10% av teglet sparas i arkivet, resten återförs till den utgrävda ytan.

7 Metodik

Vår utgångspunkt var ett koordinatsystem som har satts ut av Lantmäteriverket, 2009 (Lst dnr 431-2178-09, Liedgren 2009). Detta koordinatsystem är kopplat till ett lokalt koordinatsystem upprättat av Arjeplogs kommun över prästgårdsområdet och centrala Arjeplog. De utsatta koordinatpunkterna (totalt 7) är dessutom översatta till SWEREF 99. Koordinatpunkterna är satta så att de kan användas som utgångspunkter för utgrävningar inom större delen av fornlämningsområdet. Höjdavvägning gjordes också med utgångspunkt i Lantmäteriets utsatta punkter och refererar till höjd över havet. Utgångspunkt för det lokala koordinatsystemet i anslutning till grunden har varit punkt 6-7 utsatta av LMV (se fig 5 och figurtext). Som höjdfix har nr 7 (fig. 5) använts (426,63 m öh). Nivåavvägning har genomförts för varje rensningsnivå (1-3) där stenar och meterkoordinater avvägts (fig. 7-9, 11). Ytnivåerna togs så nära meterkoordinathörnen som möjligt för spegla hur mycket material som grävts bort. Ibland togs värdet vid sidan, framför allt pga. av stenförekomst.

Undersökningsytan i grunden avgränsades, beskrevs, avvägdes och fotograferades före undersökning. I ansökan hade även planerats för fler upptagna ytor men detta genomfördes inte pga. lämningens sentida karaktär. Ytan undersöktes först med metalldetektor och fynd markerades. Därefter gjordes avtorvning för hand med spade och varje avtorvad tuva avsöktes med metalldetektor. Efter avtorvning gjordes fotografering och beskrivning. I undersökningsplanen angavs att fynden skulle mätas in efter utsatt koordinatsystem samt höjdavvägas. I den praktiska utgrävningssituationen kom dock fynden att hänföras till meterruta och lager (SV hörnet och rensningsnivå) främst pga. lämningens sentida karaktär. Ytorna grävdes i metriska lager och planritades (Rn 1-2), avvägdes, beskrevs samt fotograferades efter varje lager. All jord sållades i såll med ca 3 mm maskor. Långprofil genom grundens tvärsnitt ritades för att få ett grepp om lagerföljderna. Ritningar i plan gjordes i skala 1:20 och i profil i skala 1:10. Vad gäller prover togs endast ett par prov på okolad ved och kolad ved samt näver. Utgrävningssytan återställs sommaren 2011. Vid återställningsarbetet kommer större delen av teglet läggas tillbaka enligt överenskommelse med länsstyrelsen (läggs på ett ställe)

8 Publik verksamhet

Den publika verksamheten kring 2010 års insatser har varit flerdelad. Ett moment har varit en större utställning i Silvermuseet behandlande Arjeplogs samhälles tillblivelse från 1640 och fram till 1930-talet. Den utställningen har funnits i

museet från juni och ända fram till senhösten 2010. Delar av historiken, början av 1800-talet och fram till 1930-talet, har omformats och anpassats till ett engelskt format för att utländska turister/biltestare ska kunna tillgodogöra sig informationen. Den utställningen har löpt från januari 2011 och avslutas april 2011. Som en del av den publika verksamheten har också ett antal kommunmedborgare erbjudits möjlighet att delta vid undersökningarna. Ett flertal guidningar har också genomförts under utgrävningstiden. Till sist har vid flera tillfällen dagstidningar (Norrnan och Pite-tidningen) gjort reportage om undersökningarna.

9 Resultat

Utgrävningarna av ungefär halva grunden visade att den var anlagd på stenig mark med mellan stenarna en gammal markyta markerad av blekjordsbildning, ställvis rosa och med inblandningar av kol. Grunden var uppbyggd av ett likartat material genom hela lämningen. Jordfyllningen i grunden var intill 0,55 m tjock och innehöll rikligt med större och mindre kolbitar, tegel, träbitar, näver, järnspikar, porslin (varav en del brandskadat), fajans, järnfragment, kritpipsskaft, obrända ben etc. Materialet ger ett intryck att härstamma från 1700-tal till slutet av 1800-talet och innehåller tydliga spår av bränning i form av kol och brandskadade artefakter. I jordfyllningen påträffades dessutom avslag av kvarts, kvartsit och flinta samt brända ben. Materialet visar att jorden kommer från ett område där det funnits spår efter en boplats från stenålder, bronsålder eller början av järnålder. En del av flintan kan härröra från eldslagning. Inga direkta fynd kan med säkerhet knytas till den byggnad som stått på platsen.

Fyndmaterialet visar tydligt att konstruktionen av grunden inte kan vara äldre än 1800-talets andra hälft och därför kan hypotesen om rester efter en hållkåta från 1600-talet avfärdas. En karta över prästgårdens byggnader, från 1901 (fig. 12), visar att det verkar ha stått en byggnad i området ner mot vattnet en bit från övrig bebyggelse (Lantmäteriakt 1901). I grunden påträffades dubbla syllstensrader med i mittpartiet ett kraftigt eldstadsfundament. Läget och eldstadens utformning antyder att grunden skulle kunna vara rester efter en timrad torkbastu.

10 Referenser

- Fossum, B. 1998. *Arkeologiska undersökningar inom Arjeplogs samhälle, Lappland, 1997*. Silvermuseet, rapport 16.
- Liedgren, L. 2004. *Arkeologisk förundersökning inom den gamla kyrk- och marknadsplatsen i Arjeplog, Lappland, 2004*. Silvermuseet, Rapport 45.
- Liedgren, L. 2009. *Angående av utsättning av koordinater på gamla kyrk- och marknadsplatsen i Arjeplog, Raä 2691:1*. Rapport, Silvermuseet.
- Talve, I. 1960. *Bastu och torkhus i Nordeuropa*. Nordiska Museets Handlingar: 53. Stockholm.

11 Bilagor

11.1 Beskrivning av undersökta ytor

11.1.1 Husgrund 30, före undersökning

Kåtatomt, rektangulär, 5,5 x 4,7 m stor (NNV-SSÖ) och framträdde som en plan yta med tydliga kanter, 0,1-0,5 m höga (bild 1, 3, fig. 6). I VSV och i NNV var en delvis synlig skoning av 0,2-0,45 m stora stenar (bild 4). I mittpartiet var en hård, närmast eldpall, oval/rekt, 2,2 x 1,6 m stor (ÖNÖ-VSV) och intill 0,4 m hög. I mitten av den var en oregelbunden grop, 0,8 x 0,7 m stor och intill 0,3 m djup. I gropen var några synliga stenar. Söder om hårdplatsen var ytterligare några fördjupningar, 1,3 x 0,6-1,0 m stora och intill 0,2 m djupa.

11.1.2 Avtorvning

Grunden avtorvades med hjälp av spade och skärlev (bild 5-6). Varje kvadratmeter kontrollerades och genomgicks med metalldetektor. Vid borttagandet framkom tämligen rikligt med större och mindre kolbitar. Vid avtorvningen framkom i övrigt spridda bitar av tegel (drygt 1 kg), delar av portgångjärn, åtta järnspikar (varav tre var båtspikar och någon klippspik), en järnskruv, en bit lätt slag samt en bit porslin.

11.1.3 Rn 1, beskrivning

Ytan nedgrävdes i medeltal ca 0,08 m (räknat från torvytan). Jorden bestod av gulbrun till brun, sotig och omrörd jord (bild 7, fig. 7). I lagret förekom även spridda, skörbrända samt även skarpkantiga stenar. Vid nedgrävningen förekom kol i större och mindre mängder över hela ytan samt även ställvis näverbiter. Påfallande många kolbitar var lite större (3-5 cm). Kolet var inblandat i jorden och låg inte bara längst upp. På några ställen påträffades även större bitar av tegel varav någon i härdområdet (totalt närmare 16,5 kg i hela ytan). Ett 20-tal fragment eller hela spikar framkom, varav åtta klippspikar, några smidda spikar samt en båtspik med platt kropp. 17 mindre bitar av porslin hittades (varav två bitar fajans), ett 10 tal var brandskadade. I ruta 160/335 framkom en bit rödgods med glaserad yta. Totalt påträffades ett 10-tal bitar grönaktigt planglas och en bit buktigt glas. I ytan påträffades även 17 fragment brända ben (1,1 g) och åtta fragment obrända ben (20,1 g). Förvånansvärt nog hittades även bitar av stearinljus och smält stearin samt avslag. Avslagen (5 stycken) var små och av kvarts samt kvartsit. Till detta kommer även en bit ljus flinta, möjligen eldpåverkad.

Vad gäller grunden framträdde syllstenarna i VSV och ÖNÖ nu tydligare (bild 8-9). De föreföll lagda i åtminstone två skikt av 0,3-0,6 m stora, främst flata stenar. Innanför ytans avgränsning framträdde hårdplatsen tydligare, markerad av 0,1-0,6 m stora stenar samt även några tegelbitar.

11.1.4 Rn 2, beskrivning

Ytan nedgrävdes ytterligare i medeltal ca 0,1 m räknat från Rn 1 (bild 10, fig. 8). Jorden var liksom i Rn 1 gulbrun till brun sotig och omrörd. I lagret framkom drygt 31 kg tegel varav över 8 kg i en ruta i samband med eldstaden. Liksom i tidigare nivå förekom större kolbitar samt en del bitar näver, ett 25-tal bitar planglas (främst grönaktigt), sex bitar buktigt glas (brunt och grönt), ett 35-tal bitar porslin (varav 12 brandskadade och en bit fajans med blomdekor), 17 järnspikar (varav någon båtspik samt klippspik), en järnskruv, några avslag av kvarts och kvartsit, obrända ben (14 fragm., 87,5 g) samt brända ben (12 fragm., 1,8 g). Dessutom hittades ett kritpipsskaft, en del av gjutjärnsgröta, en jämmärkla, en skosula (svampigt gummimaterial), gummiband, textilfragment, en liten silverring (till sked eller malja) samt några fiskfjäll.

Efter nedgrävning av Rn 2 framträdde syllstensraderna, som observerats redan före undersökningarna ännu tydligare (bild 11-12). Den var flerskiktad med grövre stenar i botten (0,3-0,6 m stora). En yttre syllstensrad framkom också längst i NÖ av 0,2-0,5 m stora stenar. Dessutom påträffades en inre syllstensram av 0,2-0,5 m stora stenar. Fyra av stenarna i SV hörnet var mycket tydligt eldskadade.

Längst i N framträdde nu eldstaden tydligare med en rak kallmurning i söder av tre 0,45-0,46 m långa stenar (bild 12). I öster var en avlång, 0,45x0,15 m stor sten belägen snett i förhållande till stenraden (troligen utrasad). Innanför var främst mindre stenar och tegelbitar. Vid utgrävning av detta lager framgick att den i V delen av ytan fanns sorkgångar, sannolikt orsakande de fördjupningar som framträtt före utgrävningen (se ovan).

11.1.5 Rn 3, beskrivning

Ytan undersöktes ned till steril mark bestående av blekjordsbildning (bild 14-15), ställvis svagt rosa (tyder på hög värme) med i toppen inslag av sot och kol. I botten framkom rikligt med större stenar och block vilket visar att platsen varit mycket ojämn före byggnation av grunden. Vid utgrävningen fick stenraderna ligga intakta. Det utgrävda jordlagret var i medeltal ca 0,19 m tjockt av gulbrun-mörkbrun jord med inslag av sot och större och mindre kolbitar.

Totalt påträffades närmare 35 kg tegel spritt inom undersökningsytan. Det mesta framkom i samband med eldstadsfundamentet (mellan 7-9 kg), dessutom invägdes inom eldstadsfundamentet 13,4 kg tegel som ej lades i fyndpåsar. En del gråaktiga bitar av delvis obränd lera framkom också, möjligen använt som murbruk eller som tätning mellan stockar. Totalt påträffades i lagret ett 25-tal bitar planglas (främst i grönaktiga toner), sex bitar buktigt glas (grönt, brunt och vitt) ett 25-tal bitar porslin (varav 10 brandskadade och en bit fajans/keramik), 21 järnspikar eller delar av sådana (varav sex klippspikar, fem smidda och en båtspik), 12 avslag av kvarts, kvartsit och flinta (varav några osäkra), 15 fragm. (107,9 g) obrända och 14 fragm. (1,1 g) brända ben. Dessutom påträffades bemålat glas, några bitar glaserat rödgods, en möjlig knapp av tenn?, näver (någon bit kolad), trä, kol.

Eftersom ytan nu nedgrävts i botten framgick att eldstadsfundamentet var delvis konstruerat av större block (ditfört då det låg på kulturfärgad jord) i botten, synlig del 0,8x0,5 m, med upp till tre lager av flata lagda stenar (bild 13, 16, fig. 9). Den stadiga grunden kan betyda att det varit ett skorstensfundament. Fundamentets storlek kan bara uppskattas, sannolikt ca 1,8 x 1,5 (ÖNÖ-VSV), något snett i förhållande till grundens begränsningslinjer och inte belägen i grundens mittpunkt utan förskjuten mot ÖNÖ. Inom undersökningsytan syntes nu fem olika stenrader med en ytterligare antydning till stenrad i SSÖ. Med utgångspunkt i detta och syllstensraden längst i NNV, kan husets yttre storlek uppskattas till ca 6 x 4,8 m (NNV-SSÖ) eller ca 29 m².

En profil grävdes genom rutans NV kant. Profilen grävdes inte ned genom syllstensrader och eldstadsfundament (fig. 10). Av profilen framgår (ritad i skala 1:10) att ett 0,15-0,55 m tjockt lager påförts ovanpå gammal markyta med blekjord och kol. Den mesta jorden var brun-mörkbrun utan någon markerad lagring (dvs. ingen antydning till flera bebyggelsefaser). Däremot förkom gulbrun jord mellan de två stenraderna i SV och stenraderna mot NÖ. Jorden bör ha tagits från annat ställe än övrig brun jordfyllning. Av profilen framgår att kol förekom i alla nivåer. I profilen, 2,5 m från starten av profilen i VSV, var ett sorkbo, fodrat med torrt gräs.

11.1.6 Sammanfattning

Utgrävningarna har visat att jordmaterialet i fyllningen i grunden bestod av liknande material helt igenom alla lager och att det förekom större och mindre kolbitar ända ned i botten mot den gamla markytan. Fyndmaterialet från grunden pekar i olika riktningar: dels består det av byggnadsmaterial som tegel, möjligen lertätning, glas från fönsterrutor av olika ålder, träbitar samt näver och dels av mindre mängder fragment av husgeråd, pipdelar, någon bit silver samt avfall (obr. ben). En tredje komponent utgörs av avslag av kvarts, kvartsit samt brända ben vilket sannolikt härstammande från boplatmaterial daterat till stenålder, bronsålder eller äldsta järnålder.

Få fynd, eller ens några kan med säkerhet bindas till det hus som en gång stått på platsen. De rikliga mängderna av kolbitar av varierande storlek och även brandskadade bitar av porslin pekar tydligt på att fyllningsmaterialet till grunden tagits från en brandtomt eller eldningsplats. Vad gäller dateringar ställer några fynd till med oreda. Detta gäller t ex skosulan som förfaller tämligen sentida liksom gummibandet. Här kan man dock tänka sig att de tagits till grunden av sorkar. Sammantaget ger fyndmaterialet ett blandat intryck. Med undantag för avslag och brända ben, finns ett fåtal fynd som kan vara 1700-tal (t ex fajansbit med blomdekor Rn 2, ruta 161/338, F 63:3) medan huvudparten ger ett ganska sentida intryck. Till dessa hör delar av tallriksporcelain (ursprungligen ca 13,5 cm i diam., troligen till kaffekopp), med relativt uppvikt kant och med enkel cirkeldekor av målade gröna och lila linjer. Porslinet, som påträffades i Rn 1 (ruta 159/339, F 23:3) och Rn 2 (ruta 159/338, F 49:3 och 160/339, F 58:3) kan

knappast vara äldre än slutet av 1800-talet. Grunden skulle med andra ord senast ha uppförts under senare delen av 1800-talet. Utformningen, med det välbyggda eldstadsfundamentet, antyder att den använts för ett speciellt ändamål. Möjligen kan huset identifieras på Hjalmar Lundblads karta över kyrkplatsen från 1899 (fig. 12). Längst i N, mot stranden, finns en byggnad ca 7 x 6 m stor och orienterad i N-S riktning. Sannolikaste tolkningen är att huset kan ha varit en torkbastu (se Talve 1960).

Avslagen och de brända benen bör komma från en boplats daterad till sten- eller bronsålder eller möjligen äldre järnålder. Av en slump har materialet hamnat i grunden och skottats upp samtidigt med annat sekundärt material.

11.1.7 Vägbank

I vår ansökan ingick även schaktdragning genom en väg i anslutning till grunden, nr 28 (fig. 4), ca 40 m l (NNV-SSÖ). I den NNV delen bestod vägen av en uppbyggd bank, 2-2,5 m bred och intill 0,4 m hög (bild 2). Sträckningen längs den uppbyggda vägbanken avsåg med metalldetektor varvid några enstaka sentida fynd framkom. Sondning i vägbanken visade att den i sin helhet var uppbyggd av homogen gråaktig sand utan steninblandning. Sanden liknar material som förekommer vid stränder. Inga ytterligare undersökningar genomfördes.

11.2 Fyndlista

I fyndlistan upptas alla fynd som påträffats vid utgrävningen. Under 2011 kommer grunden att återställas och vid detta tillfälle skall största delen av teglet återföras till husgrunden (överenskommelse med Lst i Norrbotten). Alla tegelfynden från avtorvningen och teglet i var 10:e ruta från Rn 1-3 kommer att sparas. Sparat tegel markeras med stjärna* i fyndlistan. De brända benen redovisas i separat fyndlista.

11.2.1 Fynd vid avtorvning

- F 1 Ruta 159/334: F 1:1 en smidd järnspik, 10 g; F 1:2 en klippspik 2 g.
 F 2 Ruta 159/335: tegel*, 41,2 g.
 F 3 Ruta 159/336: tegel*, 585,7 g.
 F 4 Ruta 159/337: F 4:1 tegel, 5,2 g; F 4:2 del av portgångsjärn, band (18,4 cm l), avbrutet i ena änden, 196,4 g; F 4:3 stjärthake till portgångsjärn, 78 g; F 4:4 en järnskruv, 4,5 g.
 F 5 Ruta 159/338: F 5:1 tegel*, delvis sintrat, 48 g; F 5:2 en järnspik, 102 mm l, 8,5 g.
 F 6 Ruta 160/334: en bit porcelain, grönblå dekor, 4,9 g.
 F 7 Ruta 160/335: F 7:1 tegel*, 3,7 g; F 7:2 en klippspik, (13,2 cm l), 10,5 g; en bit slagg, 4,6 g.
 F 8 Ruta 160/336: F 8:1 tegel*, 5 g; F 8:2 del av båtspik (platt kropp), 2 g.
 F 9 Ruta 160/337: tegel*, 8,3 g.
 F 10 Ruta 160/338: en bit bränd lera/tegel*, 0,8 g.
 F 11 Ruta 160/339: F 11:1 tegel*, 18,5 g; F 11:2 en båtspik (platt kropp, 5,5 cm l), 4,9 g; F 11:3 en järnten (kropp till spik?), 9,6 g.
 F 12 Ruta 161/335: tegel*, 28,5 g.

- F 13 Ruta 161/336: F 13:1 tegel*, 295,6 g; F 13:2 två järnfragment, 4,2 g.
 F 14 Ruta 161/337: F 14:1 tegel*, 4,2 g; F 14:2 en klippspik, 5,5 g.
 F 15 Ruta 161/338: en järnten, 1,8 g.
 F 16 Ruta 163/338: F 16:1 en båtspik (platt kropp ca 4,5 cm l), 1,9 g; F 16:2 en järnten, 1,1 g.

11.2.2 Fynd, rensningsnivå 1

- F 17 Ruta 159/333: F 17:1 tegel*, 231,4 g; F 17:2 en bit grönaktigt planglas, 0,5 g; F 17:3 tre bitar eldskadat porcelain, 7,3 g.
 F 18 Ruta 159/334: F 18:1 tegel, 27 g; F 18:2 två bitar eldskadat porcelain, 5,2 g; F 18:3 en klippspik/smidd spik, (ca 12 cm l), 25,1 g.
 F 19 Ruta 159/335: F 19:1 tegel, 2 826,5 g; F 19:2 en järnplatta med järnskruv, 27,3 g; F 19:3 näver, delvis kolat, 2,7 g; F 19:4 en bit grönt planglas, 0,4 g.
 F 20 Ruta 159/336: F 20:1 tegel, 423 g; F 20:2 en bit vitaktigt porcelain, 4,1 g; F 20:3 två fragm. av järnspikar, 12,2 g.
 F 21 Ruta 159/337: F 21:1 tegel, 223,6 g; F 21:2 en klippspik (ca 10 cm l), 10,2 g; F 21:3 en kropp till smidd spik, 7,9 g.
 F 22 Ruta 159/338: F 22:1 tegel, 816,8 g; F 22:2 Två bitar ljust porcelain, eldpåverkat, 5 g.
 F 23 Ruta 159/339: F 23:1 tegel, 427,5 g; F 23:2 en bit vitt planglas, 0,6 g; F 23:3 en bit ljust porcelain med blå, gröna och lila, vågräta ränder, 3,3 g.
 F 24 Ruta 160/333: tegel, 83,3 g.
 F 25 160/334: F 25:1 tegel, 67,3 g; F 25:2 ett avslag, grå kvartsit?, 0,6 g; F 25:3 en liten bit vitt porcelain, 0,1 g.
 F 26 Ruta 160/335: F 26:1 tegel, 511,7 g; F 26:2 en bit rödgoods med glaserad yta, 4 g; F 26:3 en bit ljus flinta, eldpåverkad?, 2,4 g; F 26:4 en bit vitt, dekorerat glas (överfång), 0,3 g; F 26:5 en klippspik (8 cm l), 6,2 g; F 26:6 en bit keramik/klining?, 3,5 g.
 F 27 Ruta 160/336: tegel*, 947,3 g.
 F 28 Ruta 160/337: F 28:1 tegel, 1 556 g; F 28:2 två bitar grönaktigt planglas; F 28:3 två bitar grönaktigt, buktigt glas, 0,6 g; F 28:4 en bit eldpåverkad fajans, 0,3 g; F 28:5 en klippspik? (ca 11,5 cm l), 20,4 g; F 28:6 två delar av järnspikar, 14,9 g.
 F 29 Ruta 160/338: F 29:1 tegel, 2 347,7 g; F 29:2 tre bitar grönaktigt planglas, 1 g; F 29:3 fyra bitar ljust porcelain, eldpåverkat?, 1,9 g; F 29:4 två bitar av stearinljus, 14,5 g; F 29:5 två smidda spikar (8,7- 11 cm l), 26,4 g; F 29:6 ett huvud till spik, 4,2 g.
 F 30 Ruta 160/339: F 30:1 tegel, 96,1 g; F 30:2 en bit ljust porcelain, eldpåverkat, 0,3 g; F 30:3 tre bitar stearin, 14,8 g; F 30:4 en klippspik (8 cm l), 14,4 g; F 30:5 en båtspik (platt kropp, 4 cm l), 1,6 g.
 F 31 Ruta 161/333: tegel, 234,3 g.
 F 32 Ruta 161/334: en bit fajans, 0,4 g.
 F 33 Ruta 161/335: F 33:1 tegel, 811,9 g; F 33:2 sintrat material, 4,7 g; F 33:3 en klippspik (7,7 cm l), 8,4 g; F 33:4 ett avslag, kvartsit?, 1,6 g.
 F 34 Ruta 161/336: F 34:1 tegel, 525,6 g; F 34:2 två bitar grönaktigt planglas, 0,9 g; F 34:3 tre klippspikar (6-10,7 cm l), 25,9 g, sintrat material, 10,2 g.
 F 35 Ruta 161/337: F 35:1 tegel, 221,2 g; F 35:2 sintrat bläsigt material, klining?, 1,9 g; F 35:3 en bit näver, 1 g.
 F 36 Ruta 161/338: F 36:1 tegel, 363 g; F 36:2 en bit grönt planglas, 0,2 g; F 36:3 ett avslag, ljusgrå kvartsit, brandskadat?, 0,3 g.

- F 37 Ruta 161/339: tegel*, 290,8 g.
 F 38 Ruta 162/336: F 38:1 tegel, 2 675 g; F 28:2 en inrullad järnten, 2,8 g.
 F 39 Ruta 162/337: F 39:1 tegel, 578,7 g; F 39:2 en bit delvis kolat trä, 4,7 g; F 39:3 en bit näver, 1,2 g.
 F 40 Ruta 162/338: F 40:1 tegel, 106,9 g; F 40:2 sintrat blåsig material, klinging?, 2,8 g; F 40:3 en trasig kedjelänk, järn, 26 g.
 F 41 Ruta 162/339: F 41:1 tegel, 2,4 g; F 41:2 ett avslag ljus kvarts, 0,2 g; 41:3 en blykula (modern), 3,9 g.
 F 42 Ruta 163/338: F 42:1 tegel, 37,4 g; F 42:2 ett avslag, ljus kvartsit, 0,3 g.
 F 43 Ruta 163/339: F 43:1 tegel, 26,4 g; F 43:2 sintrat material, 4,1 g; F 43:3 en bit grönaktigt planglas, 0,2 g; F 43:4 ett avslag?, kvarts, 1,5 g.

11.2.3 Fynd, rensningsnivå 2

- F 44 Ruta 159/333: F 44:1 sju bitar eldskadat porcelain, 7,2 g; F 44:2 en bit grönaktigt planglas, eldskadat?, 0,7 g.
 F 45 Ruta 159/334: fyra bitar eldskadat porcelain, 8,3 g.
 F 46 Ruta 159/335: F 46:1 tegel, 2 279,7 g; F 46:2 en järnspik, 2,7 g; F 46:3 två järntenar, 2,1 g; F 46:4 ett avslag?, ljuskvartsit, 0,2 g; F 46:5 en bit grönaktigt planglas, eldskadat?, 0,3 g; F 46:6 en bit grönaktigt planglas, 0,8 g; F 46:7 en bit vitt porcelain, 0,1 g; F 46:8 näver, 2,9 g.
 F 47 Ruta 159/336: F 47:1 tegel*, 1 447,3 g; F 47:2 en klippspik (7,9 cm l) 5,9 g; F 47:4 en bit planglas, 0,2 g; F 47:5 en bit kolat trä, 28,3 g; F 47:6 två bitar planglas, 0,5 g; F 47:7 en järnmärkla, 8,6 g.
 F 48 Ruta 159/337: F 48:1 tegel, 334,6 g; F 48:2 en järnmärkla, 8,7 g; F 48:3 en järnspik, 7,1 g; F 48:4 två järnfragment, 0,4 g; F 48:5 en bit grönaktigt planglas, 0,1 g; F 48:6 fiskfjäll, 0,1 g; F 48:7 näver, 2,7 g; F 48:8 en bit delvis kolat trä, 11,8 g; F 48:9 ett järnfragment, 5,1 g.
 F 49 Ruta 159/338: F 49:1 tegel, 949,7 g; F 49:2 två delar av järnspikar, 14,6 g; F 49:3 tre bitar porcelain med dekor av gröna och lila vågräta linjer, 41,6 g; F 49:4 en bit brandskadat porcelain, 3,2 g; F 49:5 en bit mörkgrönt planglas, 2,8 g; F 49:6 en bit vitt planglas, 0,1 g; F 49:7 två bitar vitt porcelain med målad gråsvart dekor på insidan, 11,2 g; F 49:8 fem bitar vitt porcelain, 26,8 g; F 49:9 en bit brunt, buktigt glas, 0,7 g; F 49:10 en bit kolat näver, 6,1 g.
 F 50 Ruta 159/339: F 50:1 tegel, 176,5 g; F 50:2 tre bitar vitt porcelain, 2,2 g; F 50:3 en bit grönaktigt planglas, 1,4 g.
 F 51 Ruta 160/333: tegel, 45,3 g.
 F 52 Ruta 160/334: F 52:1 tegel, 48 g; F 52:2 en bit grönaktigt planglas, 0,2 g; F 52:3 en skosula, 84,4 g; F 52:4 textil, 13,8 g.
 F 53 Ruta 160/335: F 53:1 tegel, 966,2 g; F 53:2 en liten ring av silver, 0,5 cm i diam. (liknande förekommer vanligen på silverringar och skedar av samisk typ), 0,1 g; F 53:3 en järnten med rundad skalle och avlångt hål i spetsen, 23,7 cm lång, 251,6 g; F 53:4 en bit sintrat material med avtryck efter klenvirke, 25 g; F 53:5 textil, 2,1 g.
 F 54 Ruta 160/336: F 54:1 tegel, 466,5 g; F 54:2 två delar av järnspikar, 15,5 g; F 54:3 två bitar vitt porcelain, 0,5 g.
 F 55 Ruta 160/337: F 55:1 tegel, 260,5 g; F 55:2 fem bitar grönaktigt planglas, 2,5 g; F 55:3 en bit porcelain, vit glasyr, 0,2 g; F 55:4 tre järnspikar, båtspik?, 3,8 g; F 55:5 tre järnfragm., 14,2 g; F 55:6 en bit kolat trä, 6,6 g.
 F 56 Utgår.

- F 57 Ruta 160/338: F 57:1 tegel, 4 279,5 g; F 57:2 en järnspik (8 cm l), 10 g; F 57:3 en järnskruv, 5,2 g; F 57:4 en del av järnspik, 7,5 g; F 57:5 ett järnfragment, 8,2 g; F 57:6 en bit vitt porcelain, 1,3 g; F 57:7 en bit brunt, buktigt glas, 2,1 g; F 57:8 två bitar grönaktigt planglas, 0,7 g.
- F 58 Ruta 160/339: F 58:1 tegel*, 377,9 g; F 58:2 en fyrkantig järnten, 40,3 g; F 58:3 tre bitar porcelain med dekor av gröna och lila vågräta linjer, 5,1 g.
- F 59 Ruta 161/334: tegel, 11 g.
- F 60 Ruta 161/335: F 60:1 tegel, 3 567,8 g; F 60:2 en bit vitt glas, 0,2 g; F 60:3 en bit vitt porcelain, 1,6 g.
- F 61 Ruta 161/336: F 61:1 tegel, 1 354,9 g; F 61:2 en klippspik (ca 7,8 cm l), 6,3 g; F 61:3 en bit vitt buktigt glas, 0,2 g; F 61:4 näver, 1,9 g; F 61:5 en bit av gummiband, 0,5 g.
- F 62 Ruta 161/337: F 62:1 tegel, 3 423,4 g; F 62:2 en del av kritpipsskaft, 0,5 g; F 62:3 tre klippspikar (10 cm l), 29,2 g; F 62:4 fem delar från båtspikar, 10,9 g; F 62:5 en del av klippspik, 6,8 g; F 62:6 en bit porcelain, brandskadat?, 0,1 g; F 62:7 fem bitar grönaktigt planglas, 1,8 g; F 62:8 två bitar brunt, buktigt glas, 1,8 g; F 62:9 utgår; F 62:10 näver, 5,4 g.
- F 63 Ruta 161/338: F 63:1 tegel, 357,1 g; F 63:2 en klippspik (ca 10,6 cm l), 13,4 g; F 63:3 en bit fajans med målad blomdekor, 4,8 g; F 63:4 en bit grönaktigt, buktigt glas, 2,1 g.
- F 64 Ruta 161/339: tegel, 82,5 g.
- F 65 Ruta 162/335: F 65:1 tegel, 995,7 g; F 65:2 näver, 1,7 g.
- F 66 Ruta 162/336: tegel, 8 246,9 g.
- F 67 Ruta 162/337: F 67:1 tegel, 1 670,5 g; F 67:2 en båtspik (platt kropp), 2,9 g.
- F 68 Ruta 162/338: F 68:1 tegel*, 87,5 g; F 68:2 ett avslag?, kvarts, 0,1 g; F 68:3 en bit vitt porcelain, 0,1 g; F 68:4 en bit glaserad keramik, 1 g.
- F 69 Ruta 162/339: F 69:1 tegel, 6 g; F 69:2 ett avslag, kvarts?, 3,1 g; F 69:3 ett avslag gråbeige flinta, 1,4 g.
- F 70 Ruta 163/338: tegel, 201,2 g.
- F 71 Ruta 163/339: F 71:1 en del av gjutjärnsgröta, 60,7 g; F 71:2 en bit keramik, rödgods, 5,1 g.

11.2.4 Fynd, rensningsnivå 3

- F 72 Ruta 159/333: F 72:1 tegel, 60,4 g; F 72:2 två avslag, kvarts, 1,2 g; F 72:3 ett järnfragm., 7,7 g; F 72:4 en bit keramik, glaserat rödgods, 2,7 g; F 72:5 fyra bitar näver, 13,7 g.
- F 73 Ruta 159/334: F 73:1 en bit grönaktigt planglas, 3,3 g; F 73:2 en bit vitt, svagt rosa glas, 0,4 g.
- F 74 Ruta 159/335: en bit buktigt, grönt glas, 2,9 g.
- F 75 Ruta 159/336: F 75:1 tegel, 151,4g; F 75:2 ett avslag?, kvartsit, 0,3 g; F 75:3 en bit vitt planglas, 0,2 g; F 75:4 en bit keramik/kakel, rödgods, grön glasyr, 1,8 g.
- F 76 Ruta 159/338: F 76:1 tegel, 8,9 g; F 76:2 en bit buktigt, brunt glas, 1,1 g; F 76:3 textil, 1,8 g.
- F 77 Ruta 159/339: F 77:1 en bit grönaktigt planglas, 0,3 g; F 77:2 en bit vitt planglas, 0,2 g.
- F 78 Ruta 160/333: F78:1 utgår felnumrering, F 78:2 tegel*, 616 g; F 78:3 åtta bitar eldskadat porcelain, 11,5 g; F 78:4 del av järnspik, 8,1 g; F 78:5 del av smitt järnföremål, 7,9 g; F 78:6 näver, 9,4 g.

- F 79 Ruta 160/334: F 79:1 tegel, 40,1 g; F 79:2 tre bitar grönaktigt planglas, 4,5 g; F 79:3 en bit vitt porcelain, 1 g.
- F 80 Ruta 160/335: F 80:1 tegel, 137,3; F 80:2 ett avslag, ljus kvarts, 4,4 g; F 80:3 en bearbetad träbit, 32,3 g.
- F 81 Ruta 160/336: F 81:1 tegel, 371,9 g; F 81:2 en bit vitt glas, 0,4 g; F 81:3 en bit keramik, glaserat rödgods, 0,2 g; F 81:4 en bit grönaktigt planglas, 0,9 g.
- F 82 Ruta 160/337: F 82:1 tegel, 803,2 g; F 82:1 två bitar vitt, målat glas, 0,2 g; F 82:3 två bitar grönaktigt planglas; F 82:4 en bit grönaktigt buktigt glas, 1,2 g; F 82:5 en bit vitt buktigt glas, 0,2 g; F 82:6 en bit vitt porcelain, 0,2 g; F 82:7 en klippspik, 10,8 g; F 82:8 en smidd spik, 8,2 g; F 82:9 ett järnföremål, okänd funktion, 145,6 g; F 82:10 en båtspik (ca 5 cm l), 3,9 g; F 82:11 en böjd järnten, 1,3 g.
- F 83 Ruta 160/338: F 83:1 tegel, 23,6 g; F 83:2 sex bitar porcelain, vit glasyr, 1,3 g; F 83:3 ett avslag, grå kvartsit, 0,2 g; F 83:4 en klippspik (ca 10,3 cm l), 8 g.
- F 84 Ruta 160/339: F 84:1 tegel, 16,8 g; F 84:2 en smidd spik (7,5 cm l), 6,9 g.
- F 85 Ruta 161/333: F 85:1 två bitar grönaktigt planglas, 0,5 g; F 85:2 ett avslag?, kvarts, 0,2 g.
- F 86 Ruta 161/334: F 86:1 tegel, 36,4 g; F 86:2 en bit vitt porcelain, randbit, 0,7 g.
- F 87 Ruta 161/335: F 87:1 tegel, 8 928,9 g; F 87:2 tre avslag, ljus kvartsit, 0,6 g; F 87:3 en bit grönaktigt planglas, 0,2 g; F 87:4 en bit porcelain, svagt blått, 0,4 g; F 87:5 näver, 3,6 g.
- F 88 Ruta 161/336: F 88:1 tegel*, 7 968 g; F 88:2 Utgå; F 88:3 två bitar vitt porcelain, 2,5 g; F 88:4 två bitar porcelain, ljusblått, 0,4 g; F 88:5 två bitar grönaktigt planglas, 0,8 g; F 88:6 en bit vitt, buktigt glas, 1 g; F 88:7 två järnspikar och en del av järnspik, 27,1 g.
- F 89 Ruta 161/337: F 89:1 tegel, 8 050 g; F 89:2 en bit vitt porcelain, eldskadat, blå målad dekor, 1,5 g; F 89:3 en bit vitt porcelain, 0,1 g; F 89:4 sex bitar grönaktigt planglas, 1,3 g; F 89:5 en bit grönaktigt, buktigt glas, 1,2 g; F 89:6 två bitar delvis sintrat tegel, 21,7 g; F 89:7 fyra klippspikar, 31,5 g; F 89:8 två smidda spikar, 23 g; F 89:9 fyra delar till spikar, 17,5 g; F 89:10 ett avslag, ljus flinta, 0,7 g; F 89:11 ett avslag?, kvarts?, 0,4 g; F 89:12 del av kritpipsskaft, 0,8 g; F 89:13 kolat trä, 69,8 g; F 89:14 näver, 4,3 g.
- F 90 Ruta 161/338: F 90:1 tegel, 77,6 g; F 90:2 en bit grönaktigt planglas, 1,2 g; F 90:3 en bit vitt planglas, 0,2 g; F 90:4 en bit inrullat näver, 4,1 g.
- F 91 Ruta 161/339: tegel, 121,5 g.
- F 92 Ruta 162/337: F 92:1 tegel, 7 218 g; F 92:2 en bit vitt bemålat glas, 0,4 g; F 92:3 en del av smidd spik, 7,5 g; F 92:4 lerklining?, delvis obränt, 70,8 g; F 92:5 näver, delvis kolat, 18,3 g.
- F 93 Ruta 162/338: F 93:1 tegel, 62 g; F 93:2 en bit eldskadat porcelain, blå dekor, 0,2 g; F 93:3 en bit grönt flaskglas, 2,5 g; F 93:4 en bit fajans/keramik, vitaktig glasyr, 0,5 g; F 93:5 ett avslag, ljus kvartsit, 2,4 g.
- F 94 Ruta 163/338: F 94:1 tegel, 144,1 g; F 94:2 en del av knapp?, tenn?, 1,1 g; F 94:3 en smidd spik (5,2 cm l), 2,5 g.
- F 95 Ruta 163/339: F 95:1 en bit vitt porcelain, 3,3 g; F 95:2 en bit grönaktigt planglas, 2,3 g.

11.2.5 Fynd i eldstad, Rn 3

- F 96 En bit eldskadat porcelain, 1,8 g.
- F 97 Ett järnfragment, 3,3 g.
- F 98 Näver, 2,9 g.

10.2.6 Fynd av ben

Rn1

Obrända ben

- F 99 Ruta 159/333: ett fragm. obr. ben, 3,2 g.
 F 100 Ruta 159/336: ett fragm. obr. ben, 3,7 g.
 F 101 Ruta 160/339: tre fragm. obr. ben, 10,9 g.
 F 102 Ruta 161/338: ett fragm. obr. ben, 2,8 g.
 F 103 Ruta 162/337: ett fragm. obr. ben med huggspår, 7,3 g.
 F 104 Ruta 163/338: två fragm. obr. ben, 2,9 g;

Brända ben

- F 105 Ruta 159/337: ett fragm. br. ben, 0,1 g.
 F 106 Ruta 160/337: åtta fragm. br. ben, 0,2 g.
 F 107 Ruta 160/339: tre fragm. br. ben, 0,3 g.
 F 108 Ruta 162/338: ett fragm. br. ben, 0,1 g.
 F 109 Ruta 162/339: fyra fragm. br. ben, 0,4 g.

Rn 2

Obrända ben

- F 110 Ruta 159/336: ett fragm. obr. ben, 1,9 g.
 F 111 Ruta 159/337: ett fragm. obr. ben, 0,1 g.
 F 112 Ruta 159/338: åtta fragment obr. ben, 48,7 g.
 F 113 Ruta 160/335: ett fragm. obr. ben, 4 g.
 F 114 Ruta 160/337: ett fragm. obr. ben, 1,5 g.
 F 116 Ruta 161/334: ett fragm. obr. ben, 8 g.
 F 117 Ruta 162/336: ett fragm. obr. ben, 0,7 g.
 F 118 Ruta 162/337: ett fragm. obr. ben, skalltak, i anslutning till eldstadsfundament, 2,9 g.
 F 119 Ruta 163/338: en del av tand, 18 g

Brända ben

- F 120 Ruta 159/337: ett fragm. br. ben, 0,3 g.
 F 121 Ruta 159/338: tre fragm. br. ben, 0,1 g.
 F 122 Ruta 159/339: ett fragm. br. ben, 0,1 g.
 F 115 Ruta 160/338: fyra fragm. br. ben, 0,4 g.
 F 123 Ruta 161/337: ett fragm. br. ben, 0,2 g.
 F 124 Ruta 161/338: ett fragm. br. ben, 0,2 g.
 F 125 Ruta 161/339: fem fragm. br. ben, 0,9 g.

Rn3

Obrända ben

- F 126 Ruta 159/338: ett fragm. obr. ben, 49,3 g.
 F 127 Ruta 160/336: ett fragm. obr. ben, 11,3 g.
 F 128 Ruta 161/335: tre fragm. obr. ben, 2 g.
 F 129 Ruta 161/336: två fragm. obr. ben, 8,7 g.
 F 130 Ruta 161/337: fyra fragm. obr. ben (tänder och del av käke), 7,1 g.
 F 131 Ruta 161/339: ett fragm. obr. ben, 0,9 g.
 F 132 Ruta 162/337: tre fragm. obr. ben, 4,8 g.
 F 133 Ruta 162/339: ett fragm. obr. ben, 23,8 g.

Brända ben

- F 134 Ruta 160/335: två fragm. br. ben, 0,4 g.
 F 135 Ruta 160/337: två fragm. br. ben, 0,1 g.
 F 136 Ruta 161/333: ett fragm. br. ben, 0,1 g.
 F 137 Ruta 161/335: tre fragm. br. ben, 0,2 g.
 F 138 Ruta 161/337: ett fragm. br. ben, 0,1 g.
 F 139 Ruta 162/339: ett fragm. br. ben, 0,1 g.
 F 140 Ruta 163/338: fyra fragm. br. ben, 0,1 g.

11.3 Fotolista

Acc-nr	Objekt-nr	Typ	Riktning	Kategori	Fotograf	Antal
2010:15-16	30	Hg	Fr S	Arbetsbild	L. Liedgren	1
2010:17-18	30	Hg	Fr S	Miljö	L. Liedgren	2
2010:19-20	30	Hg	Fr SSÖ	Miljö	L. Liedgren	2
2010:21-22	30	Hg	Fr SSV	Miljö	L. Liedgren	2
2010:23-24	30	Hg	Fr SÖ	Miljö, arbetsbild	L. Liedgren	2
2010:25-26	30	Hg	Fr S	Arbetsbild, avtorvning	L. Liedgren	2
2010:27-28	30	Hg	Fr SÖ	Arbetsbild avtorvning	L. Liedgren	2
2010:29-31	-	-	-	Fikabild	L. Liedgren	3
2010:32	30	Hg	Fr S	Avtorvning	L. Liedgren	1
2010:33	-	-	Fr V	Arbetsbild	L. Liedgren	1
2010:34-35	30	Hg	Fr Ö	Miljö, arbetsbild	L. Liedgren	2
2010:36-37	30	Hg	Fr S	Miljö, arbetsbild	L. Liedgren	2
2010:38	30	Hg	Fr SÖ	Hg avtorvad	L. Liedgren	1
2010:39	30	Hg	Fr S	Hg avtorvad	L. Liedgren	1
2010:40	30	Hg	Fr SÖ	Hg, Rn 1, arbetsbild	L. Liedgren	1
2010:41	30	Hg	Fr Ö	Hg, Rn 1, arbetsbild	L. Liedgren	1
2010:42	30	Hg	Fr Ö	Hg, Rn 1, miljö, arbetsbild	L. Liedgren	1
2010:43	30	Hg	Fr Ö	Hg, Rn 1,	L. Liedgren	1

				arbetsbild		
2010:44	30	Hg	Fr Ö	Hg, Rn 1, arbetsbild	L. Liedgren	1
2010:45	30	Hg	Fr SSÖ	Rn 1, utgrävt	L. Liedgren	1
2010:46-47	30	Hg	Fr SÖ	Rn 1, utgrävt	L. Liedgren	2
2010:48	30	Hg	Fr S	Rn 1, utgrävt, V delen av hg	L.- Liedgren	1
2010:49-50	30	Hg	Fr SV	Hg, Rn 1, syllrad i V	L. Liedgren	2
2010:51	30	Hg	Fr S	Rn 1, utgrävt	L. Liedgren	1
2010:52	30	Hg	Fr S	Rn 1, eldstadsfundament	L. Liedgren	1
2010:53-55	30	Hg	Fr Ö	Rn 1, miljö	L. Liedgren	3
2010:56-60	30	Hg	Fr Ö	Hg, Rn 2, arbetsbild	L. Liedgren	5
2010:61	30	Hg	Fr V	Rn 2, västra syllstensraden, arbetsbild	L. Liedgren	1
2010:62	30	Hg	Fr SÖ	Hg, Rn 2, arbetsbild	L. Liedgren	1
2010:63	30	Hg	Fr N	Hg, Rn 2, arbetsbild	L. Liedgren	1
2010:64	30	Hg	Fr NÖ	Hg, Rn 2, arbetsbild	L. Liedgren	1
2010:65-66	30	Hg	Fr S	Hg, eldstadsfundament, Rn 2	L. Liedgren	2
2010:67-68	30	Hg	Fr SÖ	Hg, Rn 2, arbetsbild	L. Liedgren	2
2010:69-71	30	Hg	Fr Ö	Hg, Rn 2, arbetsbild	L. Liedgren	3
2010:72	30	Hg	Fr N	Hg, Rn 2, arbetsbild	L. Liedgren	1
2010:73	30	Hg	Fr V	Hg Rn 2, arbetsbild	L. Liedgren	1
2010:74	30	Hg	Fr Ö	Miljö, arbetsbild, Rn 2	L. Liedgren	1
2010:75	30	Hg	Fr Ö	Miljö, arbetsbild, Rn 2		1
2010:76-77	30	Hg	Fr S	Hg, Rn 3, nedgrävning, arbetsbild	L. Liedgren	2
2010:78	30	Hg	Fr SÖ	Hg, Rn 3, nedgrävning, arbetsbild	L. Liedgren	1
2010:79-80	30	Hg	Fr SV	Hg, Rn 3, V syllraderna, arbetsbild	L. Liedgren	1
2010:81	30	Hg	Fr SÖ	Hg, Rn 3, nedgrävning, arbetsbild	L. Liedgren	1
2010:82	30	Hg	Fr Ö	Hg, Rn 3, detalj av skörbrända stenar i	L. Liedgren	1

				syllstensrad		
2010:83	30	Hg	Fr SÖ	Hg, Rn 3, detalj av skörbrända stenar i syllstensrad, arbetsbild	L. Liedgren	1
2010:84	30	Hg	Fr V	Hg, Rn 3, eldstadsfundament, arbetsbild	L. Liedgren	1
2010:85	30	Hg	Fr ÖNÖ	Hg, Rn 3, eldstadsfundament, arbetsbild	L. Liedgren	1
2010:86	30	Hg	Fr S	Hg, Rn 3, eldstadsfundament, arbetsbild	L. Liedgren	1
2010:87	30	Hg	Fr VSV	Hg, Rn 3, syllstenar i V, arbetsbild	L. Liedgren	1
2010:88	30	Hg	Fr S	Hg, Rn 3, syllstenar i V, arbetsbild	L. Liedgren	1
2010:89	30	Hg	Fr SV	Hg, Rn 3, eldstadsfundament, arbetsbild	L. Liedgren	1
2010:90	30	Hg	Fr SV	Hg, Rn 3, arbetsbild, till vänster gammal markyta	L. Liedgren	1
2010:91-93, 95	30	Hg	Fr S	Gruppbild på deltagare	L. Liedgren	4
2010:96-97	30	Hg	Fr S	Rn 3, syllstenar i V	L. Liedgren	2
2010:98-99	30	Hg	Fr S	Rn 3, Eldstadsfundament,	L. Liedgren	2
2010:100	30	Hg	Fr S	Rn 3, eldstadsfundament och syllstenar i Ö	L. Liedgren	1
2010:101	30	Hg	Fr S	Hg, profil	L. Liedgren	1
2010:102	30	Hg	Fr SSÖ	Hg, Rn 3	L. Liedgren	1
2010:103	30	Hg	Fr SV	Hg, Rn 3	L. Liedgren	1
2010:104-105	30	Hg	Fr S	Hg, Rn 3	L. Liedgren	2
2010:106	30	Hg	Fr S	Hg, Rn 3, eldstadsfundament	L. Liedgren	1
2010:107	30	Hg	Fr SÖ	Hg, före undersökning	A.-K. Lindqvist	1
2010:108-109, 111	30	Hg	Fr SÖ	Hg före unders., miljöbild	A.-K. Lindqvist	3
2010:112	30	Hg	Fr SSV	Hg före undersökning	A.-K. Lindqvist	1

2010:113	30	Hg	Fr SSÖ	Miljöbild	A.-K. Lindqvist	1
2010:114-115	30	Hg	Fr Ö	Hg, nedgrävning av Rn 1	A.-K. Lindqvist	2
2010:116	28	Väg-bank	Fr SÖ	Vägbank rensad från sly	A.-K. Lindqvist	1
2010:117	30	Hg	Fr V	Miljöbild	A.-K. Lindqvist	1
2010:118	30	Hg	Fr V	Syllstenar i V, Rn 1	A.-K. Lindqvist	1
2010:121	30	Hg	Fr V	Syllstenar i V, Rn 2, arbetsbild	A.-K. Lindqvist	1
2010:122	30	Hg	Fr V	Arbetsbild, Rn 2	A.-K. Lindqvist	1
2010:123	30	Hg	Fr Ö	Hg, Rn 2	A.-K. Lindqvist	1
2010:124-125	30	Hg	Fr Ö	Hg, Rn 2, miljöbild	A.-K. Lindqvist	2
2010:126	30	Hg	Fr S	Hg, Rn 2	A.-K. Lindqvist	1
2010:127	30	Hg	Fr V	Hg, Rn 2	A.-K. Lindqvist	1
2010:128	30	Hg	Fr V	Hg, Rn 2, stenskoning i V	A.-K. Lindqvist	1
2010:129	30	Hg	Fr S	Hg, Rn 2, eldstadsfundament	A.-K. Lindqvist	1
2010:130	30	Hg	Fr SÖ	Hg, Rn 2, Ö delen	A.-K. Lindqvist	1
2010:131-133	30	Hg	Fr Ö	Hg, Rn 2	A.-K. Lindqvist	3
2010:134	30	Hg	Fr SÖ	Hg, Rn 2	A.-K. Lindqvist	1
2010:135	30	Hg	Fr Ö	Hg, Rn 2, miljöbild	A.-K. Lindqvist	1
2010:136	30	Hg	Fr Ö	Hg, Rn 2	A.-K. Lindqvist	1
2010:137	30	Hg	Fr SÖ	Hg, Rn 2	A.-K. Lindqvist	1
2010:138	28	Väg-bank	Fr SÖ	Vägbank, rensad från sly	A.-K. Lindqvist	1
2010:139	30	Hg	Fr SSÖ	Hg, Rn 2, stenskoningar i V	A.-K. Lindqvist	1
2010:140	30	Hg	Fr S	Hg, Rn 2, eldstadsfundament	A.-K. Lindqvist	1
2010:141-142	30	Hg	Fr Ö	Hg, Rn 2	A.-K. Lindqvist	2
2010:143	30	Hg	Uppifrån	Hg, Rn 2, eldstadsfundament	A.-K. Lindqvist	1
2010:144	30	Hg	Fr Ö	Hg, Rn 2, eldstadsfundment	A.-K. Lindqvist	1
2010:145	30	Hg	Fr N	Hg, Rn 2, stenskoningar i V	A.-K. Lindqvist	1
2010:146-147	30	Hg	Fr SÖ	Publik visning	A.-K. Lindqvist	2
2010:148	30	Hg	Fr S	Hg, Rn 3, arbetsbild	A.-K. Lindqvist	1
2010:149	30	Hg	Fr S	Hg, Rn 3, delvis	A.-K. Lindqvist	1

				utgrävt		
2010:150	30	Hg	Fr S	Hg, Rn 3, blekjordsbildning i V	A.-K. Lindqvist	1
2010:151	30	Hg	Fr V	Hg, Rn 3, syllstensrad och blekjordsbildning i V	A.-K. Lindqvist	1
2010:152	30	Hg	Fr V	Hg, Rn 3, eldstadsfundament under utgrävning	A.-K. Lindqvist	1
2010:153	30	Hg	Fr SSV	Hg, Rn 3, delvis utgrävt	A.-K. Lindqvist	1
2010:154	30	Hg	Fr S	Hg, Rn 3, syllstensrad och blekjord i V	A.-K. Lindqvist	1
2010:155-156	30	Hg	Fr S	Hg, Rn 3, delvis utgrävt	A.-K. Lindqvist	2
2010:157	30	Hg	Fr S	Hg, Rn 3, delvis undersökt, eldstadsfundament	A.-K. Lindqvist	1
2010:158	30	Hg	Fr SÖ	Hg, Rn 3 delvis undersökt	A.-K. Lindqvist	1
2010:159-160	30	Hg	Fr Ö	Hg, Rn 3, delvis undersökt	A.-K. Lindqvist	2
2010:161	30	Hg	Fr Ö	Hg, Rn 3, miljöbild	A.-K. Lindqvist	1
2010:162-166	30	Hg	Fr Ö	Hg, Rn 3, delvis utgrävt	A.-K. Lindqvist	5
2010:167-169	30	Hg	Fr V	Hg, Rn 3, delvis utgrävt, Miljöbilder	A.-K. Lindqvist	3
2010:170-173	30	Hg	Fr V	Hg, Rn 3	A.-K. Lindqvist	4
2010: 174-176	30	Hg	Fr S	Hg, Rn 3, eldstadsfundament, närbild	A.-K. Lindqvist	3

11.4 Ritningslista

Område	Raä nr	Fig. i rapport	Typ av lämning	Typ av ritning	Skala, original	Utförd av och år	Skala i rapport
Arjeplog	Raä 2691	Nr 4	Marknadsplats	Översiktsplan	1:1 000	L. Liedgren, 2004	1:2000
Arjeplog	Raä 2691:30	Nr 6	Husgrund	Plan före utgrävning	1:20	L. Liedgren, 2009	1:40
Arjeplog	Raä 2691:30	Nr 7	Husgrund	Plan, Rn 1	1:20	L. Liedgren och I. Bergman, 2010	1:40

Arjeplog	Raä 2691:30	Nr 8	Husgrund	Plan, Rn 2	1:20	L. Liedgren och A.-K. Lindqvist, 2010	1:40
Arjeplog	Raä 2691:30	Nr 9	Husgrund, eldstads- fundament	Plan, Rn 3	1:20	L. Liedgren, 2010	1:40
Arjeplog	Raä 2691:30	Nr 10	Husgrund	Profil	1:10	L. Liedgren, 2010	1:20
Arjeplog	Raä 2691:30	Nr 11	Husgrund	Avväg- ningsplan, meterkoo- rdinater	1:20	L. Liedgren, 2010	1:40

11.5 Beskrivning till kartering 2004 av gamla kyrk- och marknadsplatsen i Arjeplog, 2004 (se fig. 4)

Inom den del av marknadsplatsen som fortfarande verkar orörd markeras bebyggelseplatserna främst av stenrensade ytor. En del grunder är mycket tydliga medan andra endast är antydda. Den kartering som genomförts har endast tagit upp de mest tydliga strukturerna. Troligen kan en markvård av området ge bättre möjligheter att se hus- och kåtagrunder. En utgrävning skulle ytterligare öka antalet grunder. Förutom grunder har även en gammal väg ledande från marknadsplatsen ned till stranden kunnat konstateras.

1 Husgrund, rektangulär, 10,5 x 4,5 m (NV-SÖ). Grunden markeras av 0,6-1,0 m br. och 0,2-0,5 m h vallar av mullbänkstyp. I vardera delen (NV och SÖ) är två gropar, den SÖ är oregelbunden, 3x3 m stor och intill 0,3 m dj under omgivande markyta. Den NV gropen är oregelbunden, 3x2 m (NÖ-SV) och intill 0,3 m dj. I mitten av grunden är en rännformig fördjupning 3 m l, 0,6-1 m br. och intill 0,1 m dj. I ytan av grunden syns ett 10-tal stenar 0,2-0,8 m stora. Mycket välbevarad grund. På lantmäteriakt från 1899 är ett hus markerat på denna plats. Grunden är beväxt med ett 10-tal björkar. SV om grunden är släta, gräsbeväxta ytor som kan hysa lämningar efter fler grunder. Sondning här visar på blekjordsbildning, B-horisont samt kol/sot.

2 Husgrund, rektangulär, ca 3 x 2,5 m (NV-SÖ). Markeras främst av en ansamling av ett 20-tal, 0,25-0,7 m stora stenar.

3 Husgrund, kvadratisk med 3,5 m sida (NÖ-SV). I tre sidor är vallar. 0,5-0,8 m bred och intill 0,3 m h. Vallar är uppbyggda av jord och sten. I SV är två större stenblock, 0,9-1,0 m stora.

4 Husgrund, rektangulär, 5,3 x 3,8 m (Ö-V). Grunden är mycket tydlig markerad av syllstensrader runt om. De flesta stenar är övertorvad. De synliga stenarna är 0,35-0,6 m stora. Inom grunden är ett 10-tal stenar varav ett plan block 1,8x1,6 m (N-S). Välbevarad grund.

5 Husgrund, del av, delvis överlagrad av vägbank. Grunden är rektangulär, 3,5 x 3 m (VNV-ÖSÖ) markerad av ett 10-tal syllstenar, 0,4-0,6 m st. Sten förekommer även inom grunden.

6 Vägbank, ca 35 m l (NÖ-SV), 3 m br. och 0,2-0,5 m h. Vägen verkar anlagd efter det att bebyggelsen flyttats.

7 Stenkällare, rektangulär, 12 x 5 m (VNV-ÖSÖ). Troligen byggd på 1920-talet. Släta, gräsbeväxta ytor N och NV om källare.

8 Schaktskada som uppstått vid nedläggande av telekabel under vårvinter 2003. Schaktningen är 2-3 m bred och en hel del större block är upplagda på båda sidor av schaktet (mest på SV sidan). Längs skadan påträffades äldre grönt fönsterglas, porslin, obrända ben samt delar av kritpipsskaft.

9 Husgrund, rektangulär, 3,2 x 2,6 m (NÖ-SV). Markeras av en uppbyggd terrasskant i NÖ av 0,2-0,5 m stora stenar. 2,5 m S om grunden påträffades i en avskavd yta en del av kritpipshuvud, polerat, import från andra hälften av 1600-talet till första hälften av 1700-talet. Grunden kan vara större än angivet här.

10 Husgrund, rektangulär, 3,5 x 3 m (NÖ-SV). Grunden markeras av en svag förhöjning samt antydda kanter. I SSV är tre större block från schaktning (se nr 8). Tegel och ben syntes i anslutning till grunden i NV.

11 Husgrund, rektangulär, 3,5 x 3 m (NV-SÖ). Grunden syntes som en antydd förhöjning med berg i dagen i NÖ. Tre större block i centrum av anl., 0,6-0,7 m stora.

12 Husgrund, kvadratisk, 3,2 x 3,2 m (Ö-V). Syns som en förhöjd yta främst bestående av jord. I Ö är ett jordfast block.

13 Härd, oval, ca 1,4 x 1,1 m (NV-SÖ) och intill 0,2 m h. Delvis stenskonung runt om, varav en synlig sten 0,1 m stor. NV och SÖ om härden är två aspar. Sondning visar på fyllning av sotsvart jord och stenpackning.

14 Kåtatomt, rektangulär, 4 x 3 m (NV-SÖ). Syns som en plan gräsbeväxt förhöjning med spridda stenar i kanterna. I mitten är en härd, rundad, ca 1,5 m i diam. och intill 0,15 m h. Sondning visar på ett tjockt lager med sotsvart jord och stenfyllning. Rikligare med växtlighet på härd än utanför.

15 Husgrund, rektangulär, 4 x 3,6 m (NV-SÖ). Grunden är antydd av spridda stenar i kanterna. I Ö hörnet är en oval grop, 1,5x1 m stor (NV-SÖ) och 0,2 m dj.

16 Husgrund, rest av, markeras i SV långsidan av en syllstensrad 6-8 m l av 0,4-1,1 m stora stenar. Även delar av de båda kortsidorna är antydda av stenar. Övriga delar skadade av kabelgrävning (se nr 8) samt belamrade av uppgrävda block.

17 Husgrund, rektangulär, ca 5 x 4 m (NÖ-SV) markerad av förhöjning och spridda stenar. I SÖ hörnet är antydan till ett spismursröse, rundat, 1,2 m i diam. och 0,2 m h.

18 Husgrund, kvadratisk, ca 4 x 4 m (Ö-V). Markeras tydligast av vall i S. Otydlig lämning.

19 Husgrund, vinkelbygd, 5,5 x 4,5 m (VNV-ÖSÖ). Vinkelbyggnad i NÖ, 3,5 x 3 m (VNV-ÖSÖ). Grunden markeras av tätt lagda syllstenar och delvis jord. Troligen spismursröse i Ö långväggen.

20 Husgrund?, rektangulär, ca 8 x 5 m (VNV-ÖSÖ). Framstår främst som en stenfri, gräsbeväxt yta. Osäker.

21 Husgrund, kvadratisk, ca 5 x 5 m (NNÖ-SSV). Grunden är tydligt markerad av överväxta syllstensrader och ett rundat spismursröse i SV hörnet. Omedelbart Ö om grunden är ett 2x1,7 m stort och 0,8 m h block.

22 Husgrund, kvadratisk, ca 5 x 5 m (VNV-ÖSÖ). Tydligt markerade överväxta syllstensrader. I mitten är en fördjupning samt ett oregelbundet spismursröse i NÖ hörnet, ca 1,3 m stort och 0,4 m h.

23 Husgrund, rektangulär, ca 5 x 4 m (VNV-ÖSÖ) markerad av en tydlig syllstensrad i VNV och N.

24 Husgrund, rektangulär, 4 x 3 m (NV-SÖ). Syns främst som en plan och 0,1-0,2 m h yta med ställvis synliga stenar i kanterna.

25 Husgrund, del av, ca 4 x 3,5 m (NÖ-SV). Grunden markeras främst av stenrad i NV och är delvis övertäckt av fyllnadsjord.

26 Husgrund, rektangulär, ca 4 x 3 m (Ö-V).

27 Husgrund, del av, ca 3,5 x 3 m (NÖ-SV). Delvis övertäckt av fyllnadsjord. Kantad av 0,4-0,7 m stora stenar i NÖ och NV.

28 Vägbank, ca 40 m l och 2-2,5 m bred samt intill 0,4 m h. Vägbanken verkar ha gått ned till strandkanten enligt strandlinje på kartor från 1816 respektive 1899. Gammal väg.

29 Röjningsröse.

30 Husgrund/kåtatomt, rektangulär, ca 5 x 4 m (NNV-SSÖ) på krön av svagt markerad ås. Syns som en svag förhöjning med tydligt raka kanter i NNV och VSV. I mitten är eldpall/härd ca 1,5x1,3 m (ÖNÖ-VSV) och 0,2 m h. Sondning visar på tegelförekomst här.

31 Husgrund, 4,5 x 3,5 m (NÖ-SV). Markeras främst av en plan, gräsbeväxt yta.

32 Husgrund, ca 5 x 3 m (NNÖ-SSV). Framstår som en rektangulär ansamling av 0,2-0,5 m stora stenar. Har legat i strandkanten. Kan eventuellt vara röjningssten.

33 Kåtatomt, 4,4 x 3 m (NÖ-SV) markerad av hak (i SÖ) samt syllstenar. I mitten är en oval härd, 1,5x1,0 m. Sondning visar på sotsvart jord och brända ben. Under ett 1,2 x 0,6 m stort och intill 1,1 m h stenblock i tomtens S hörn påträffades obrända ben (kotor, revben, bogblad) samt bitar av glaserat rödgods, troligen ett fat.

34 Husgrund, rektangulär, 5 x 4 m (N-S) markerad av raka vallar av jord, 0,5 m breda och intill 0,5 m h. I mitten är en oregelbunden grop, 3x2,5 m (N-S) och intill 0,5 m dj. I NV hörnet av grunden är ett spismursröse, ovalt, 2,5x1,5 m (N-S) och 0,4 m h. Grunden kan eventuellt fortsätta 3 m mot V.

35 Röjningssten, 0,4-1,0 m st. I kant av åker mot strand.

36 Stenpir med urgrävd ränna innanför, troligen för rör som fortfarande ligger kvar mot SSV.

37 Rundad grop, 2 m i diam. och 0,4 m dj.

38 Område med gropar och ojämnheter, plats för grund?

39 Kåatomt, rektangulär, ca 4 x 3 m (NÖ-SV). Svagt markerad av vallar samt hak. I mitten är en hård, oregelbunden, ca 1 x 0,8 m (NV-SÖ). Sondning visar på sotsvart jord och stenpackning.

40-42 Röjningsrösen

43 Grund? Ca 15 m l kant, brännässlor här.

44 Kåatomt, rektangulär?, ca 4 x 3 m (Ö-V) markerad av svagt antydda vallar och plan mark. I mitten är en oregelbunden hård ca 1,5x1,1 m (N-S) och intill 0,3 m h.

45 Husgrund, rektangulär, 4 x 3 m (NV-SÖ). Grunden markeras av ett 10-tal syllstenar, 0,4-0,7 m stora och intill 0,4 m h. Innanför dessa är en stenrensad yta.

46 Husgrund, rektangulär, 4,5 x 3,5 m (NV-SÖ). Grunden markeras av syllstenar varav de flesta är överväxta. Rikligt med nässlor här.

47 Husgrund, rektangulär, 4 x 3,2 m (Ö-V). Markerade av tydlig syllstensrad i S samt tydligt hörn i SV. Antydning till brostenar i S långsidan.

48 Husgrund, rektangulär, 5 x 3,5 m (Ö-V). Grunden markeras av en uppbyggd terrass av jord och sten, ett 15-tal synliga stenar, främst i Ö, 0,5-1,3 m stora. I grunden är rikligt med nässlor.

49 Röjningssten.

50 Kåatomt, rektangulär ca 3,5 x 3 m (VNV-ÖSÖ). Tomten antydd av syllstenar samt avplanad yta beväxt med gräs. Hård? i mitten invid jordfast block.

51 Liten hamn med stenpir.

52 Bank uppbyggd av jord och avfall.

53 Husgrund?, ca 4 x 3 m (NNÖ-SSV).

11.6 Figurer

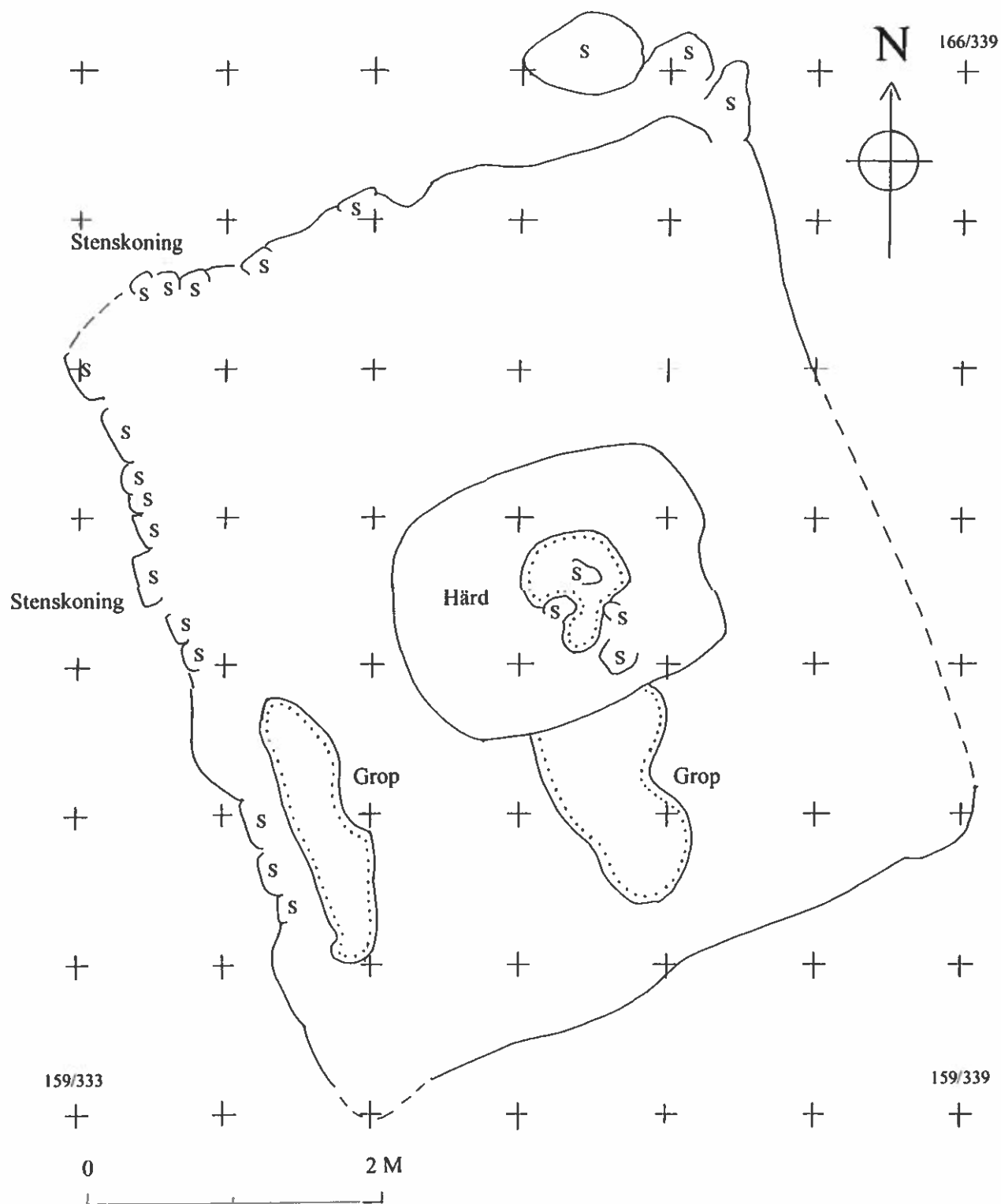


Fig. 6 Kartering av husgrund 30, före undersökning, gamla kyrk- och marknadsplatsen i Arjeplog, Raä 2691:1. Skala 1:40. Kartering av L. Liedgren 2009.

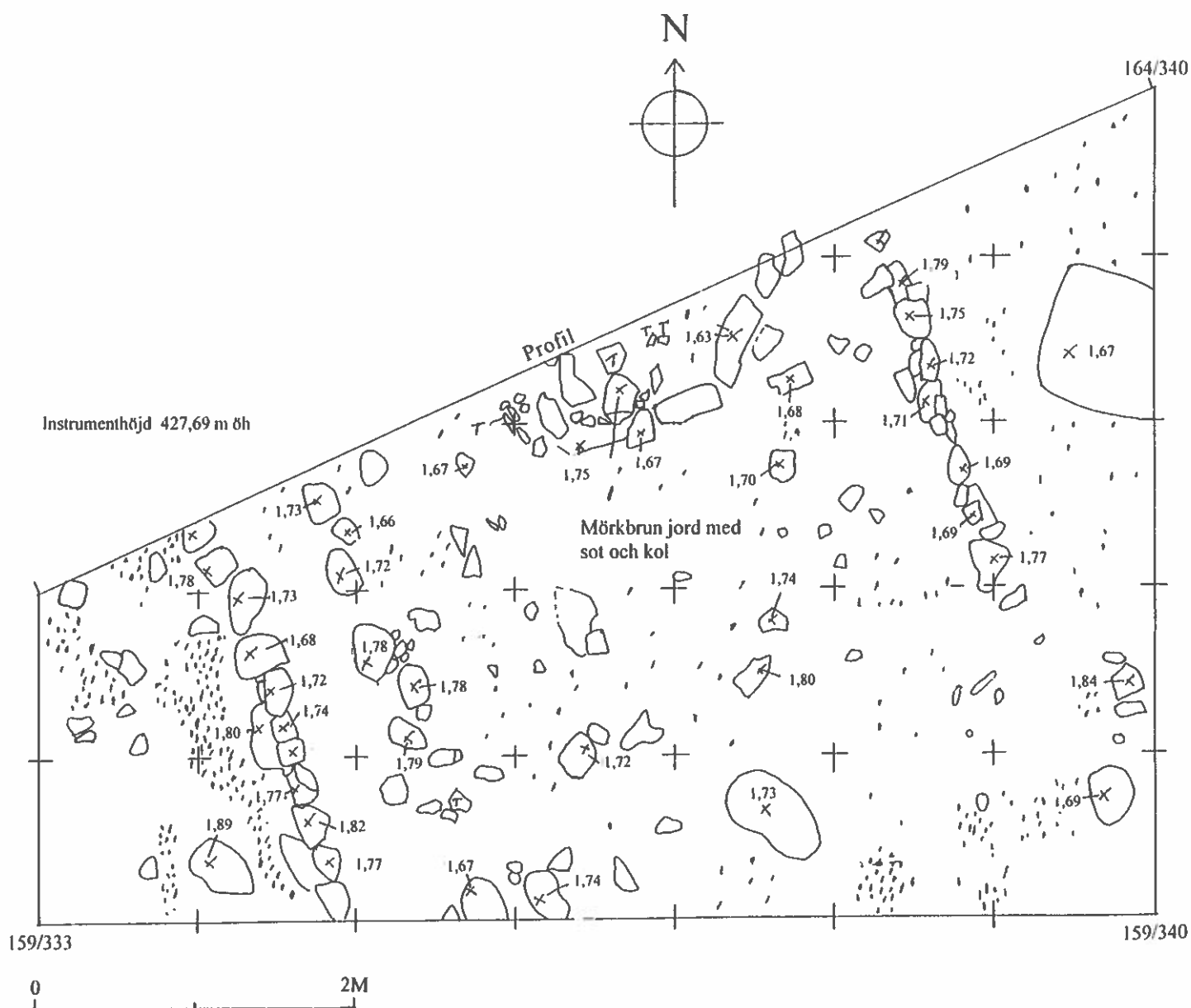


Fig. 7 Planritning av undersökt yta inom grund 30, Raä 2691:1, Arjeplog, Rn 1. Skala 1:40.
Ritning av L. Liedgren och I. Bergman, 2010.

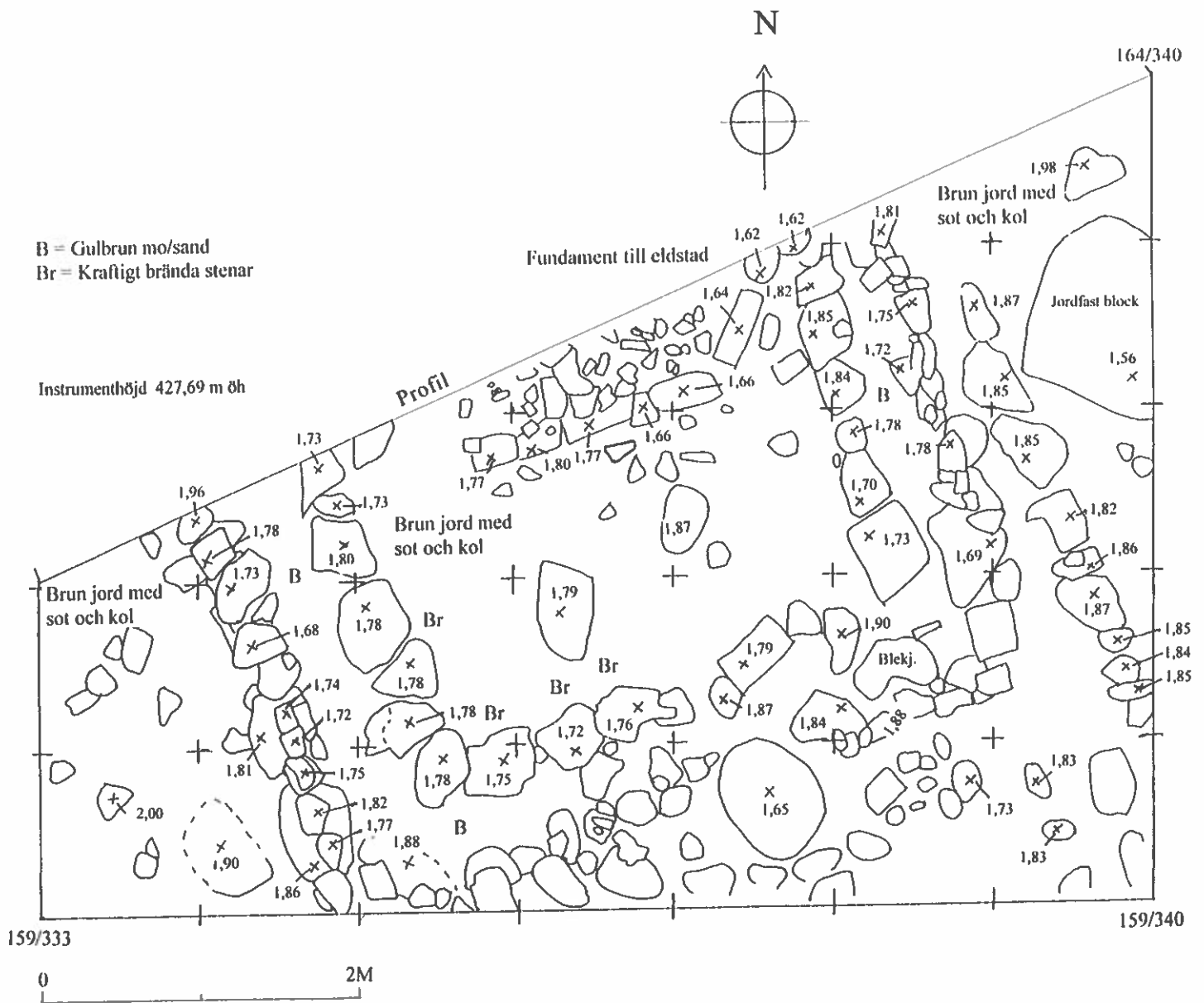


Fig. 8 Planritning av undersökt yta inom grund 30, Raä 2691:1, Arjeplog, Rn 2. Skala 1:40.
Ritning av L. Liedgren och A.-K. Lindqvist, 2010.

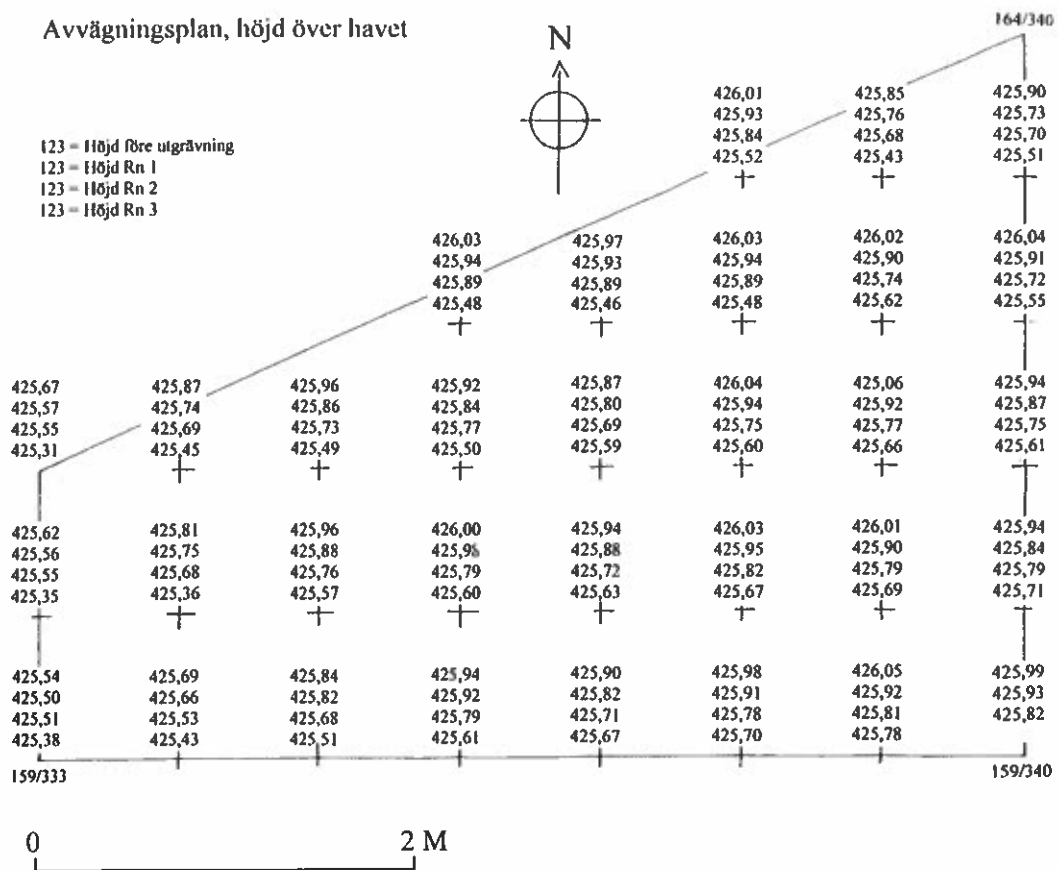


Fig. 11 Plan med avvägda höjder från toppmått tom Rn 3. Höjderna är relaterade till riktig höjd över havet. Mått tagna för att spegla det utgrävda jordlagrets tjocklek. I största möjliga mån tagna vid meterkoordinat. Om sten varit i vägen har måttet tagits på närmaste jordyta vid stenen. Skala 1:40.

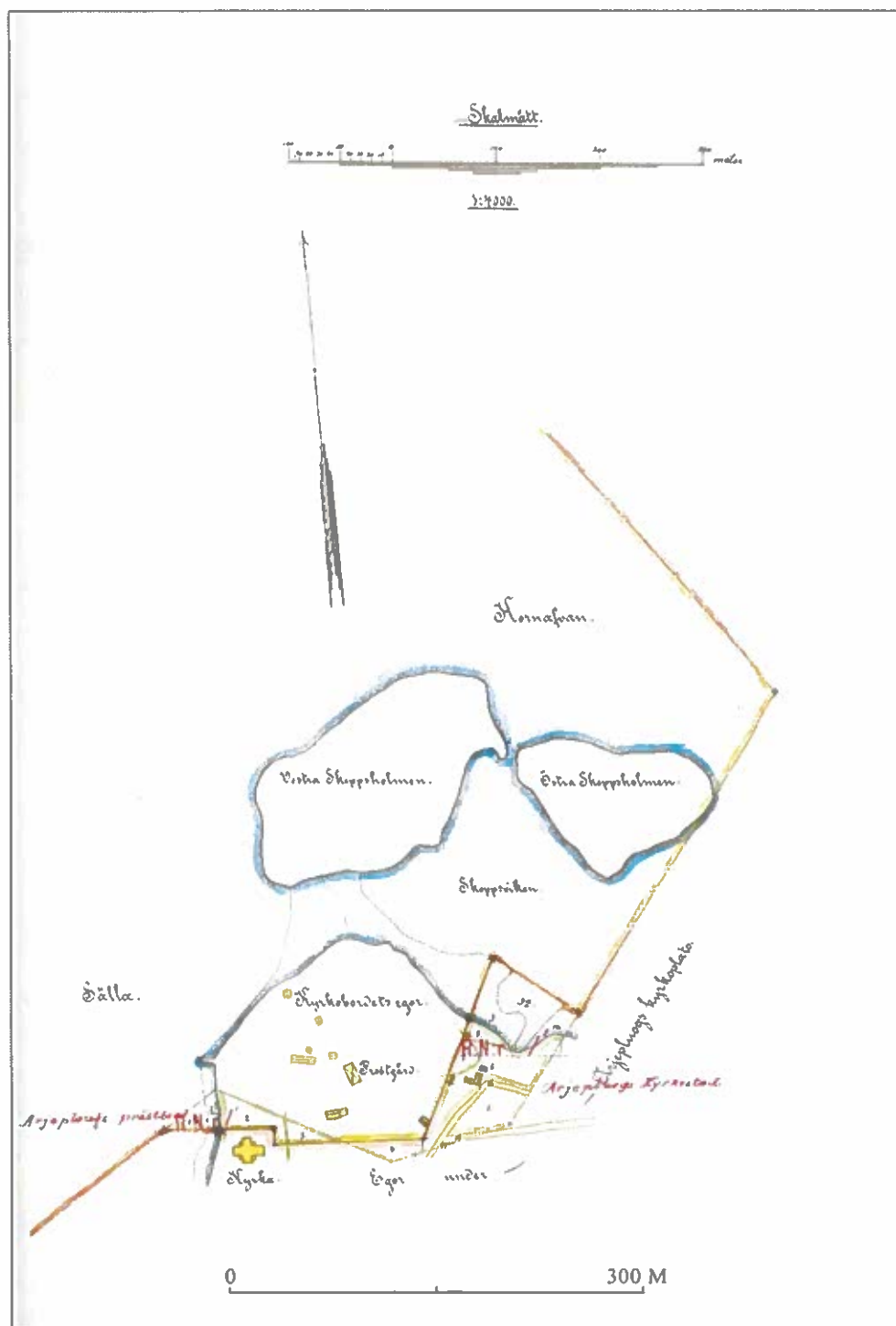


Fig. 12 Lantmäteriakt från avvittringen i Arjeplog, färdigställd 1901 av lantmätare Hjalmar Lundbom. Skala 1:5000

11.7 Bilder



Bild 1 Översiktsbild på undersökningsområdet, rövning av den frodiga växtligheten, fr SÖ. På bild är från vänster: Ernst Edholm och Markus Fjellström. Foto av L. Liedgren 2010.



Bild 2 Översiktsbild på vägbank, nr 28 (se fig. 5 och kap 11.5), fr SÖ. På bild är A.-K. Lindqvist. Foto av L. Liedgren 2010.



Bild 3 Husgrund nr 30, Raä 2691:1, Arjeplog, före avtorvning, fr SSÖ. Foto av L. Liedgren 2010.



Bild 4 Husgrund nr 30, Raä 2691:1, Arjeplog, före avtorvning, stenskning i VSV, fr SSÖ. Foto av L. Liedgren 2010.



Bild 5 Husgrund nr 30, Raä 2691:1, Arjeplog, under avtorvning, fr S. På bild är från vänster: Nils Olof Oskarsen, Ingela Bergman, Ernst Edholm, Markus Fjellström och Britta Flinkfeldt Jansson. Foto av L. Liedgren 2010.



Bild 6 Husgrund nr 30, Raä 2691:1, Arjeplog, avtorvad, fr SSÖ. Foto av L. Liedgren 2010.



Bild 7 Husgrund nr 30, Raä 2691:1, Arjeplog, nedgrävning av Rn 1, fr SÖ. På bild är från vänster: A.-K. Lindqvist, Ernst Edholm, Nils Olof Oskarsen. Foto av L. Liedgren, 2010.



Bild 8 Husgrund nr 30, Raä 2691:1, Arjeplog, Rn 1, fr SÖ, Foto av L. Liedgren 2010.



Bild 9 Husgrund nr 30, Raä 2691:1, Arjeplog, Stenskonig i V, Rn 1, fr SSV.
Foto av L. Liedgren, 2010.



Bild 10 Husgrund nr 30, Raä 2691:1, Arjeplog, nedgrävning av Rn 2, fr SÖ. På bild är från vänster: Mats Sundström, Gunilla Lindfors och Helen Sterner. Foto av L. Liedgren, 2010.



Bild 11 Husgrund nr 30, Raä 2691:1, Arjeplog, Rn 2, fr S. Foto av A.-K. Lindqvist, 2010.



Bild 12 Husgrund nr 30, Raä 2691:1, Arjeplog, nedgrävning av Rn 2, fr Ö. Foto av A.-K. Lindqvist, 2010.



Bild 13 Husgrund nr 30, Raä 2691:1, Arjeplog, nedgrävning av Rn 3, fr SSÖ.
Foto av L. Liedgren, 2010.



Bild 14 Husgrund nr 30, Raä 2691:1, Arjeplog, nedgrävning av Rn 3, fr S. På bilden syns blekjordsbildning i en gammal markyta med kol under grunden. På bild är Ernst Edholm. Foto av L. Liedgren, 2010.



Bild 15 Husgrund nr 30, Raä 2691:1, Arjeplog, Rn 3 i V delen av undersökningsytan, fr S. Foto av A.-K. Lindqvist 2010.



Bild 16 Husgrund nr 30, Raä 2691:1, Arjeplog, eldstadsfundament, Rn 3, fr S. Foto av L. Liedgren, 2010.



Bild 17 Husgrund nr 30, Raä 2691:1, Arjeplog, nedgrävning av Rn 3, översikt, fr S. Foto av A.-K. Lindqvist, 2010.

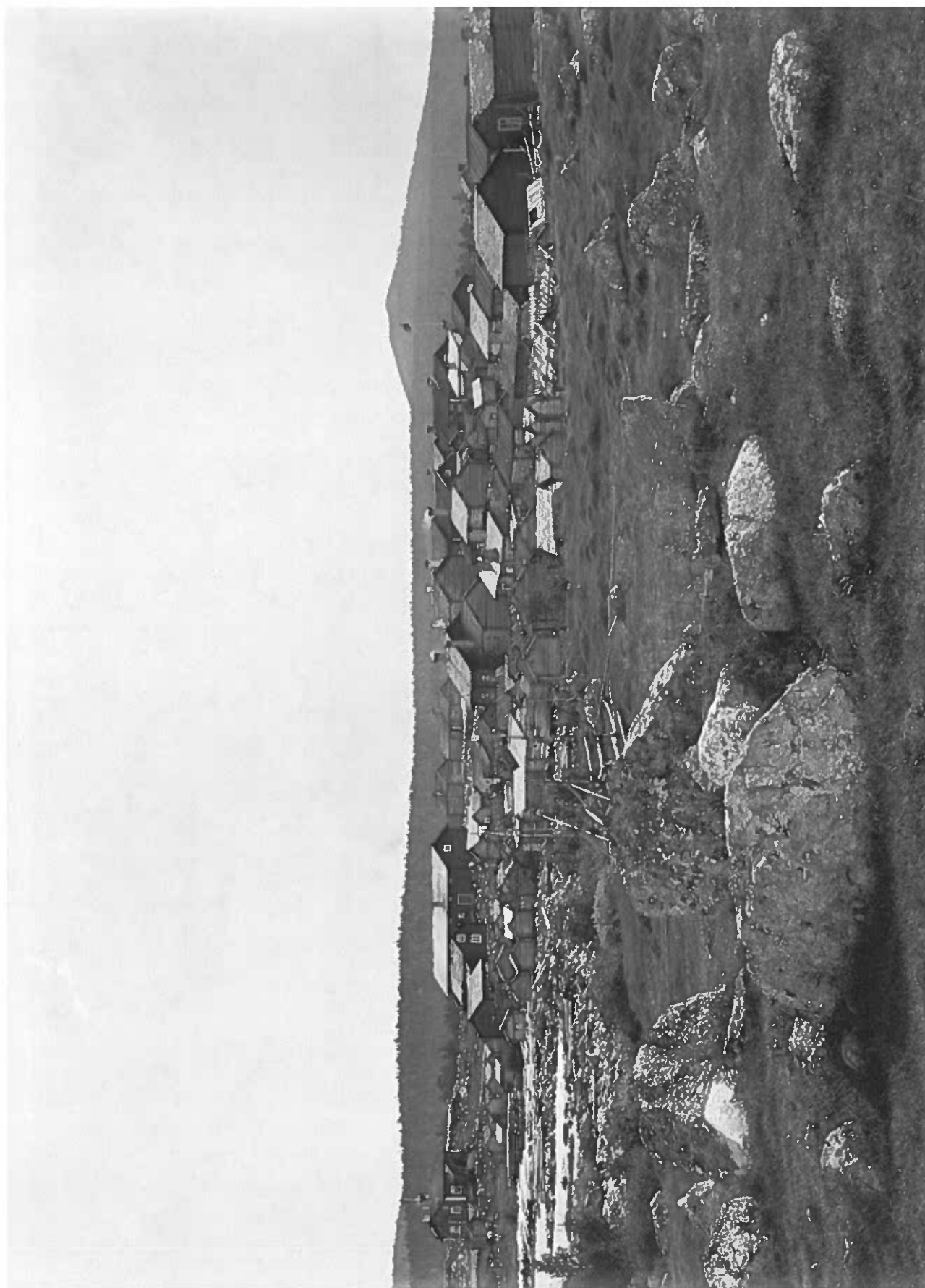


Bild 18 Arjeplogs kyrkby, fr V. Foto av Lars Dahlstedt, 1890. Västerbottens museum.

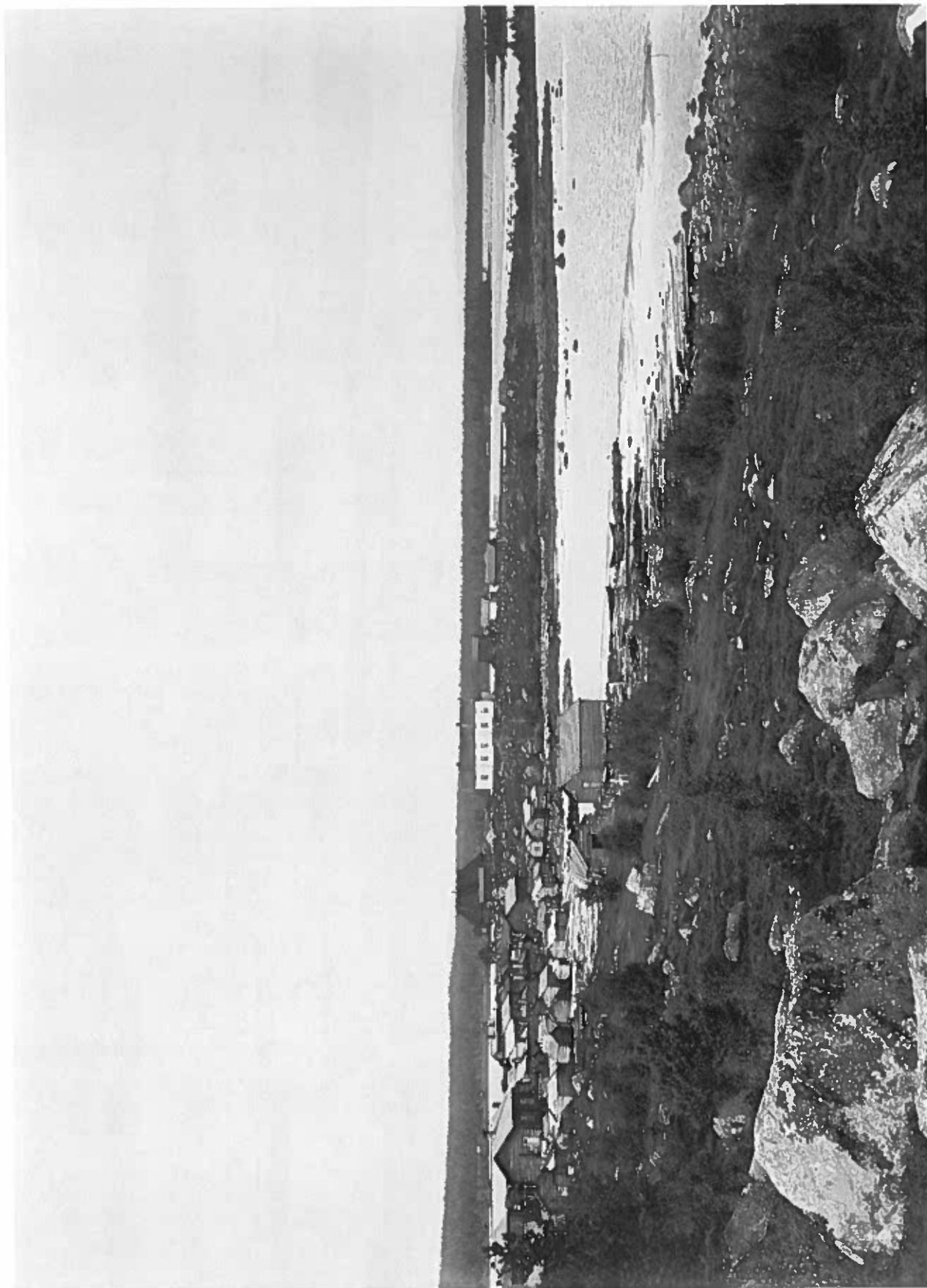


Bild 19 Arjeplogs kyrkby och prästgården, fr Ö. Foto av Lars Dahlstedt, 1890. Västerbottens museum.



Bild 20 Flygfoto över Arjeplogs samhälle troligen taget 1928. På bilden framgår hur stenigt det var på prästgårdens tomt och att vissa områden stenröjts. Bild Aero Material AB.

1. Rapporter över kulturhistoriska undersökningar inom Arjeplog socken, 1988.
2. Rapporter över kulturhistoriska undersökningar inom Arjeplog socken, Lappland, 1989-1991.
3. Arkeologiska inventeringar och undersökningar av förhistoriska fyndlokaler och boplatser vid Hornavan och Kakel, Arjeplog socken, Lappland 1983.
4. Rapport över arkeologisk förundersökning av gamla kyrk- och marknadsplatsen, Raä 471, Arvidsjaur socken, Lappland, 1992.
5. Rapporter över kulturhistoriska undersökningar vid Gubblijaure, Stora Mattaure samt Padjje-Måskejaure, Arjeplog socken, Lappland.
6. Arkeologisk undersökning av två härdar vid Margatjärnen, Arvidsjaur socken, Lappland, 1992.
7. Rapport över slutundersökning inom gamla kyrk- och marknadsplatsen, Raä nr 471, Arvidsjaur socken, Norrbottens län, Lappland, 1993.
8. Arkeologiska utgrävningar inom Arjeplog sn, Lappland, 1994.
9. Arkeologisk utredning vid Pajeb Muitunisjaure, Arjeplog sn, Lappland, 1995.
10. Rapport över kulturhistoriska inventeringar av strandområdet vid Rappen, Labbas samt Rappenströmmarna, Arjeplog sn, Lappland, 1995.
11. Arkeologiska utgrävningar vid Ansvar, Överkalix socken, Norrbottens län, 1995. Arkeologisk delundersökning av Raä 393:1, stensättning med rödockra, Raä 393:2, boplatzlämning, samt Raä 977:3 boplatsvall.
12. Arkeologiska utgrävningar vid Ansvar, Överkalix socken, Norrbottens län, 1996. Arkeologisk slutundersökning och restaurering av Raä 393:1, stensättning med rödockra, samt fortsatt delundersökning av Raä 393:2, boplatzlämning.
13. Arkeologiska undersökningar inom Arjeplogs och Arvidsjaur socknar, Lappland, 1995-1996.
14. Rapport över fornminnesinventering och kulturhistoriska undersökningar vid Delliknäs, Arjeplogs sn, Lappland, 1997.
15. Rapport över fornminnesinventering av väg 519, sträckan länsgränsen-Abborrträsk, Arvidsjaur socken, 1997.
16. Arkeologiska undersökningar inom Arjeplogs samhälle, Lappland, 1997.
17. Arkeologisk förundersökning vid vattendragen Rappen, Labbas, Arjeplogs sn, Lappland, 1997.
18. Arkeologiska undersökningar av en stensättning samt delundersökning av en boplatsvall och boplatstyr, Raä nr 315, Nedre Vojakkala, Nedertorneå sn, Norrbottens län, 1996-1997.
19. Boplatser och landhöjning. En förstudie till forskningsprojektet "Människan, elden och landskapet", 1997.
20. Rapport över arkeologisk förundersökning av hotade fornlämningar vid vattendragen Rappen, Labbas samt Rappenströmmarna, Arjeplogs kommun, Lappland, 1998.
21. Byggnadsarkeologiska undersökningar av några åskåtor i Arjeplog, Lappland, 1997-1998.
22. Dokumentation och restaurering av timrad njalla samt timrad kåta Skälka, Ståkke sameby, Arjeplog, Lappland.
23. Rapport över dokumentation samt upprustning av samiska byggnader i Mavas, Luokta-Mavas sameby, Arjeplog, Lappland, 1998-1999.

24. Människan, elden och landskapet. Rapport över arkeologiska undersökningar 1999.
25. Dokumentation och upprustning av torvkåta samt njalla, Tjäksi, Svaipa sameby, Arjeplog, Lappland, 1999-2000.
26. Dokumentation och restaurering av en narad brändjalla från Ringselet, Semisjaur-Njarg sameby, Arjeplog, Lappland, 1999-2001.
27. Antikvarisk kontroll av upprustningsarbeten i Geijaur, Tjakkek samt Balgesnjunnje inom Arjeplogs och Arvidsjaurs kommuner, 2000.
28. Människan, elden och landskapet. Arkeologiska undersökningar av mesolitiska boplatser inom Arjeplogs kommun, Norrbottens län 2000.
29. Arkeologisk utredning med anledning av planerad vindkraftspark på Uljabuoda, fastigheterna 1:1 Arjeplogs kommun, 2001.
30. Arkeologisk undersökning av skadat fornlämningsområde, Kolmis, Dellaure 2:1, Arjeplogs sn samt utredning av fornlämningar i samband med biltestbana.
31. Utgrävningar av härdar och stalotomter i Adamvaltaområdet, Arjeplog, Lappland 2001.
32. Byggnadsarkeologisk dokumentation av två njallor inom Stække sameby, Arjeplogs kommun, Lappland, 2001.
33. Dokumentation och upprustning av två torvkåtor, en njalla samt en palissadgärda, Varekietje, Semisjaur-Njarg sameby, Arjeplogs kommun, Lappland, 1998-2001.
34. Arkeologiska undersökningar vid Dumpokjauratj och Gublijaure, Arjeplogs Sn, Lappland, 2001. Människan, elden och landskapet.
35. Utgrävningar av stalotomter i Adamvaltaområdet, Arjeplog, Lappland, 2002.
36. Antikvariska kontroller och upprustningar inom Arjeplogs och Arvidsjaurs kommuner, Lappland 1997-2002.
37. Utgrävningar av härdar och stalotomter i Adamvaltaområdet, Arjeplog, Lappland 2003.
38. Arkeologiska undersökningar vid Dumpokjauratj, Raä 1568, Arjeplogs sn, Lappland 2002. Människan, elden och landskapet.
39. Arkeologisk undersökning av en stensättning från äldre järnålder, Raä 1944, Uddjaur, Arjeplog, Lappland 2003.
40. Arkeologisk utredning inom biltestområde i Kålmis, Arjeplogs kommun 2002-2003.
41. Arkeologisk utredning med anledning av sand/grustäkt, Framnäs 1:9, Arvidsjaurs socken och kommun, Lappland, 2003.
42. Arkeologisk utredning, Pipudden, Arjeplogs kommun, Lappland 2003.
43. Utvärdering av fornminnesinventeringen, 1984-2002 och projektet Skog och Historia, 2000-2004, i Norrbotten. Med exempel på tillämpningar av det digitala registret och framtida inriktningar
44. Byggnadsarkeologisk undersökning av byggnadsrester, Långsjön, Stække sameby, Arjeplog, Lappland, 2004.
45. Arkeologisk förundersökning inom den gamla kyrk- och marknadsplatsen i Arjeplog, Lappland, 2004.
46. Antikvarisk kontroll av byggnadsvård i Arjeplog, 2003-2004, frälsetorpet Suobdek, fjällägenheten Udden samt fjällägenheten Yttervik.
47. Kulturlandskap i fjällen. Arkeologiska inventeringar och undersökningar inom Mavas, Jurun och Adamvalta, Arjeplog socken och kommun, 2005.

Silvermuseet
Rapporter över kulturhistoriska undersökningar

Distribution: Silvermuseet, Torget, S-930 90 Arjeplog
Tele: 0961-14500

48. Fornlämningar och erosion – en studie av Skellefteälvens vattenkraftsutbyggnad och dess påverkan på sjöarna Hornavan, Uddjaur, och Storavan, Skellefte älvs dämningssområde.
49. Kulturlandskap i fjällen. Arkeologiska inventeringar och undersökningar inom Jurun, Njallajaur-Lomtjärnsstugan samt Talput, Arjeplogs socken och kommun, 2006.
50. Arkeologiska utgrävningar av en åttkantig kåta vid Bläckajaur, Arjeplogs kommun och socken, 2006.
51. Antikvariska besiktningar av upprustningar inom Arjeplogs och Arvidsjaur kommuner, 2005, Vuorekkåtan, Udden, Suobdek samt N. Holmnäs.
52. Arkeologisk inventering av dämningssoner inom vattendragen Riebnisjaure och Gruombajaure, Arjeplogs socken och kommun, Lappland, 2007.
53. Kulturlandskap i fjällen. Arkeologiska undersökningar och inventeringar vid Jurunvágge, Vilstugan, Buojddávárátj samt Tjatsvagge, Arjeplogs socken och kommun, 2007.
54. Renvallar och fjärranalys. Studie av vegetationsanomalier på renvallar och visten i fjällområdet med utgångspunkt i IRF-satellitbilder, inom utvalda områden i Västerbottens- och Norrbottens län, 2007.
55. Fornminnesinventering inom Arjeplogs socken och kommun, Lappland, Norrbottens län, 2008.
56. Besiktning av kallmurad stenkonstruktion, Sjäddevárre, Arjeplogs socken och kommun, Lappland, 2008.
57. Rapport över provtagning, fornlämning Raä 1138, Piteå socken, Norrbotten, 2008.
