

Kulturlandskap i fjällen

Arkeologiska undersökningar och inventeringar
vid Jurunvágge, Vilstugan, Buojddávárátj
samt Tjatsvagge, Arjeplogs
socken och kommun,
2007



Av
Lars Liedgren

Silverbuseet
Rapport 53



Silvermuseet
Torget
930 90 Arjeplog

Tel: 0961-61290

www.silvermuseet.se

© Silvermuseet

Tryck: Silvermuseet, Arjeplog 2008

Rapport Silvermuseet

ISSN 1101-2900

Administrativa uppgifter

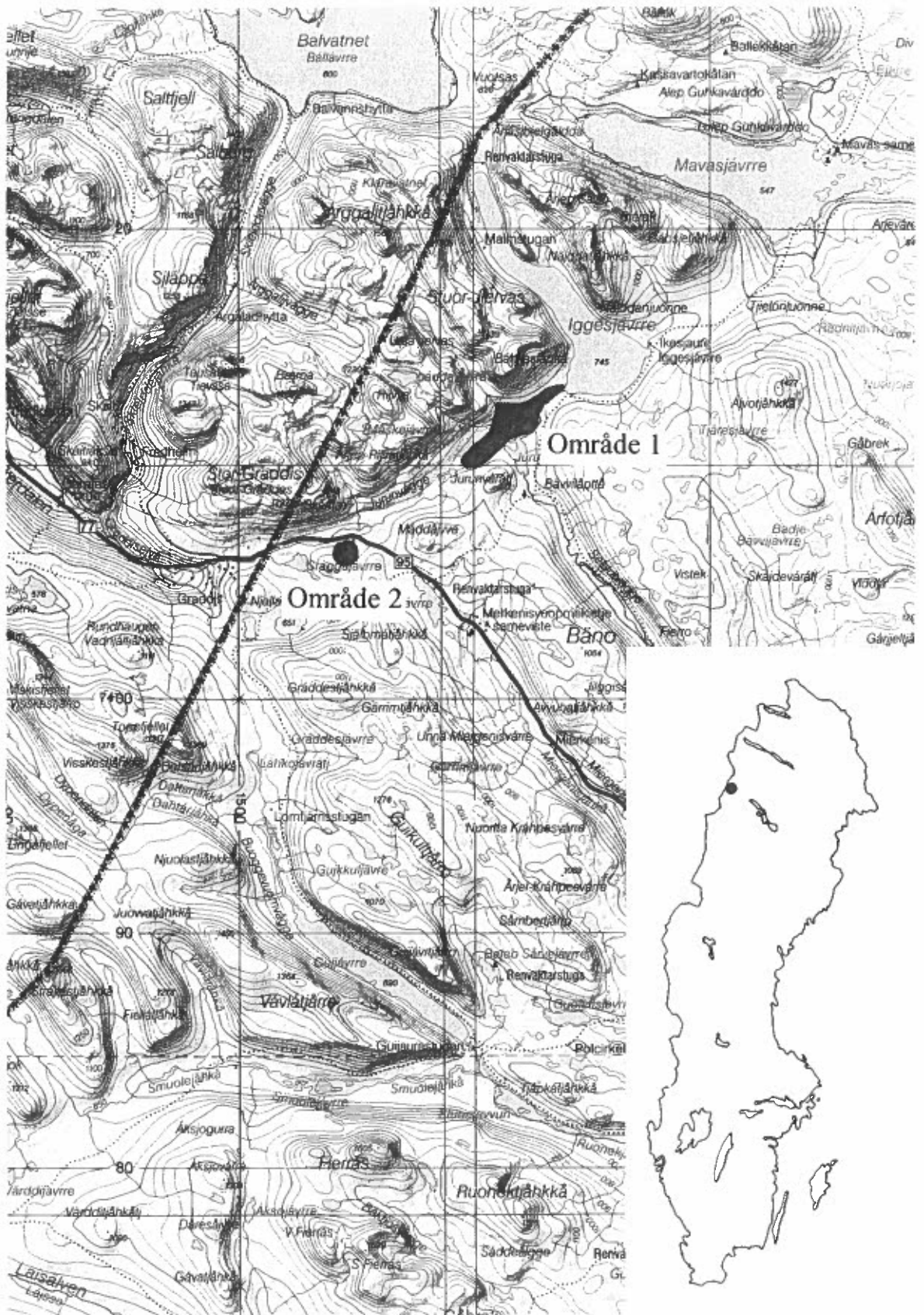
| | |
|----------------------------------|--|
| Länstyrelsens dnr: | Dnr 431-4844-07 (i detta tillstånd var även undersökningar av en stengärda upptagen, denna har ej undersökts pga tidsbrist). |
| Institutionens dnr: | 2003/010. |
| Finansiär: | Riksbankens Jubileumsfond, Silvermuseet. |
| Fornlämningsnummer: | Lämningarna har inget Raä-nummer. Eget nummer för de som berörts av någon form av provtagning, delundersökning är: SMA 452:4, SMA 293:1-2 samt SMA 297:1. Övriga fornlämningar som påträffats vid inventeringar, och som här redovisas, är SMA 27-40. |
| Kommun: | Arjeplog. |
| Socken: | Arjeplog. |
| Sameby: | Luokta-Mavas och Semisjaur-Njarg. |
| Typ av uppdrag: | Forskningsundersökningar. |
| Datering: | - |
| Typ av lämningar: | Kåttomter, härdar, förvaringsanläggningar, upplagda stenar, offerplats? |
| Antal fältdagar och varaktighet: | 5 arbetsdagar, 7-8/8, 11/9, 12/9, 25/9, 2007. |
| Antal rapportdagar: | 12 arbetsdagar. |
| Antal fyndhanteringsdagar: | 0. |
| Personal: | Fil dr Lars Liedgren, Silvermuseet samt docent Ingela Bergman, Silvermuseet. |
| Undersökt yta (m ²): | 2,5 m ² samt provtagning. |
| Undersökningarnas altitud: | 660-800 m ö h. |
| Koordinater: | Koordinater knutna till rikets nät är givna i RT 90 med korrigeringsfaktorn User grid vanligen med standardavvikelse. I de fall där standardavvikelse inte är redovisad torde den ligga mellan 3-7 m. Lämningarnas koordinater för kap 1 anges sid 4-8; kap 2, se sid 15 och fig 1; kap 3, se sid 22 och sid 23, kap 4, se sid 36. |
| Koordinatsystem: | Lokalt. |
| Dokumentationshandlingar: | Orginalritningar och beskrivningar förvaras i Silvermuseets aktarkiv: Inventeringar Jurun (kap 1) endast beskrivningar, översiktskarta sid 2; härd Vilstugan (kap 2) en översiktskarta skala 1:500 sid 12, en plan Rn 1 samt en toppofil, båda i skala 1:10 sid 18; kåttomter Tjatsvagge (kap 3) en översiktskarta i skala 1:500 sid 27, 3 planer och 4 toppofiler skala 1:20 sid 28-32 samt fem ritningar av fynd skala 1:1 sid 33; stengrund på Buojddåsvåratj (kap 4) en plan i skala 1:20 samt två toppofiler skala 1:20 sid 39, se redovisning i tabeller sid 16, 24, 37. |
| Digital dokumentation: | 62 digitala foton (2007), se vidare tabell sid 8, 15, 24 och 36. |

| | |
|---------------------------|--|
| Summa fyndmängd: | Totalt har fem fynd påträffats, avritats och lagts tillbaka. Dessutom har kol tillvaratagits från utgrävning av härd samt provtagning i kåtatomter (se vidare kap 2.12.2.2 sid 15 samt kap 3.12.1-2 sid 21-24). |
| Prover: | Totalt tre kolprover för ¹⁴ C-prov i två härdar samt sållkol ur en härd. |
| Dateringar: | Några ¹⁴ C-analyser har ännu inte genomförts. Sådana kommer att göras för SMA 293:1-2. Resultaten redovisas till länsstyrelsen i Norrbottens län när de är klara. Fynd och karaktär på lämningarna som berörs i denna rapport antyder en datering till främst tiden efter medeltid utom 452:4 som har daterats till 955±35 BP (se nedan rapport 47). |
| Fotografier. | 62 digitala bilder samt 12 diabilder (2002). Bilderna förvaras i Silvermuseets fotoarkiv, se tabeller sid 8, 15, 24 och 36. |
| Rapporter inom projektet: | Liedgren, L. 2006. <i>Kulturlandskap i fjällen. Arkeologiska inventeringar och undersökningar Inom Mavas, Jurun och Adamvalta, Arjeplogs socken och kommun, 2005</i> . Silvermuseet rapport 47. Liedgren, L. 2007. <i>Arkeologiska inventeringar och undersökningar inom Jurun, Njallajaur-Lomjärnsstugan samt Talput, Arjeplogs socken och kommun, 2006</i> . Silvermuseet rapport 49. |
| Redovisning av projektet: | De resultat som framkommit inom projektet redovisas i artiklar som främst publiceras i internationella tidsskrifter. |
| Publika insatser: | De begränsade insatser som gjorts detta år i samband med de undersökningar som här redovisas har inte varit föremål för andra publika insatser än ett inslag på norrbottensradion behandlande projektet i sin helhet. |

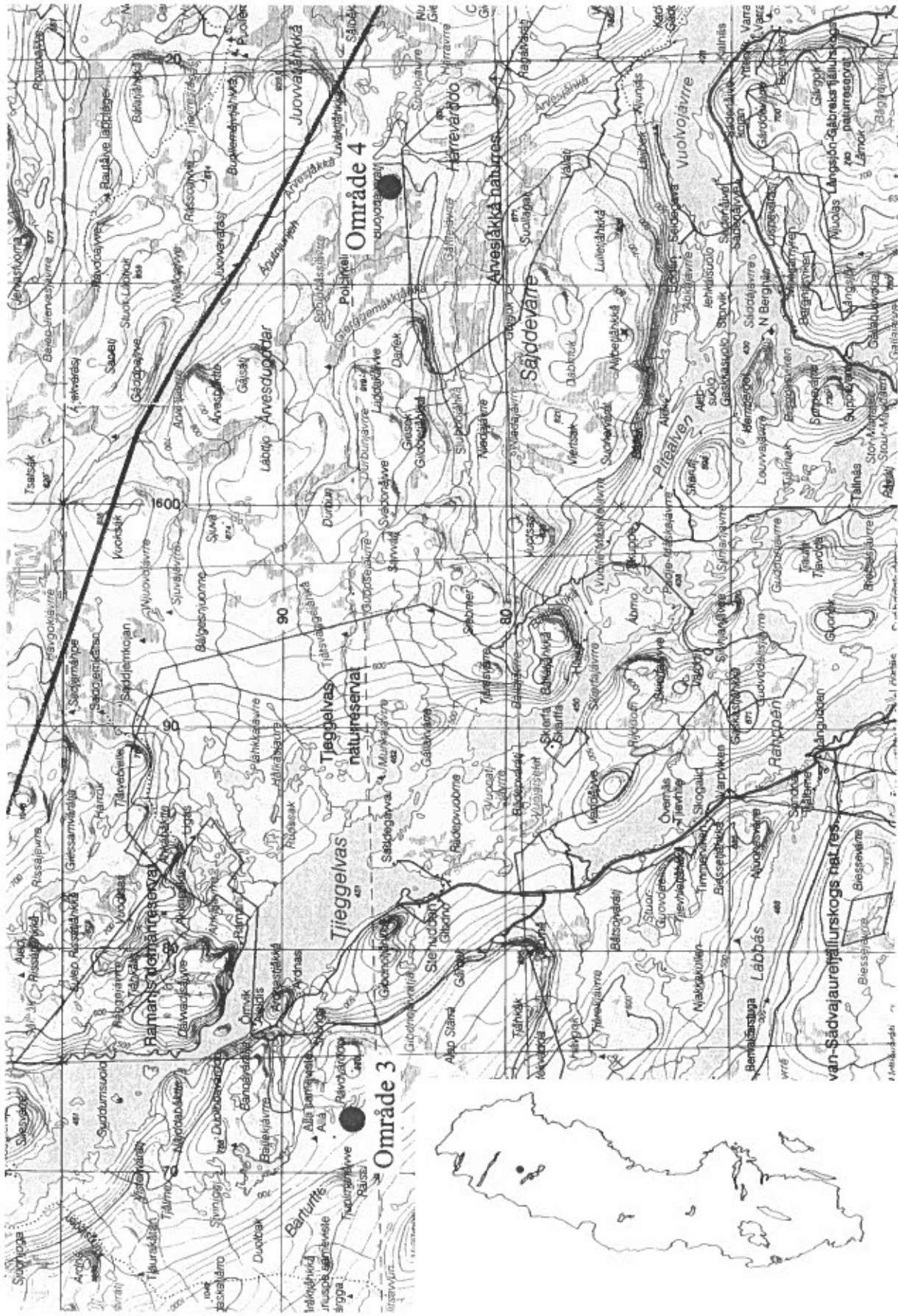
Innehåll

| | |
|---|----|
| 1 Arkeologiska inventeringar vid Jurunvågge- | |
| Iggesjåhkå..... | 01 |
| 1.1 Sammanfattning av resultat..... | 01 |
| 1.2 Inledning..... | 01 |
| 1.3 Bakgrund..... | 01 |
| 1.4 Fornlämningsmiljö och utvalt undersöknings- | |
| område..... | 01 |
| 1.5 Syfte..... | 03 |
| 1.6 Metod..... | 03 |
| 1.7 Personal och tid för fältarbete..... | 03 |
| 1.8 Undersökningsdokumentation..... | 03 |
| 1.9 Resultat..... | 03 |
| 1.10 Utvärdering..... | 04 |
| 1.11 Referenser..... | 04 |
| 1.12 Bilaga..... | 04 |
| 1.12.1 Beskrivning av påträffade lämningar..... | 04 |
| 1.12.2 Tabell bilder..... | 08 |
| 1.12.3 Bilder..... | 09 |
| 2 Delundersökning av härd, SMA 452:4, Vilstugan..... | 11 |
| 2.1 Sammanfattning och resultat..... | 11 |
| 2.2 Inledning..... | 11 |
| 2.3 Bakgrund..... | 11 |
| 2.4 Fornlämningsmiljö och utvalt undersökningsområde..... | 11 |
| 2.5 Syfte..... | 13 |
| 2.6 Metod..... | 13 |
| 2.7 Personal och tid för fältarbete..... | 13 |
| 2.8 Undersökningsdokumentation..... | 13 |
| 2.9 Resultat..... | 14 |
| 2.10 Utvärdering..... | 14 |
| 2.11 Referenser..... | 14 |
| 2.12 Bilaga..... | 14 |
| 2.12.1 Beskrivning av SMA 452..... | 14 |
| 2.12.2 Undersökning av SMA 452:4, härd..... | 14 |
| 2.12.2.1 Beskrivning före avtorvning..... | 14 |
| 2.12.2.2 Utgrävning av halva härd..... | 15 |
| 2.12.3 Tabell bilder..... | 15 |
| 2.12.4 Tabell ritningar..... | 16 |
| 2.12.5 Bilder..... | 16 |
| 2.12.6 Ritningar..... | 18 |

| | |
|---|----|
| 3 Undersökningar av kåtatomter, Tjatsvagge..... | 19 |
| 3.1 Sammanfattning och resultat..... | 19 |
| 3.2 Inledning..... | 19 |
| 3.3 Bakgrund..... | 19 |
| 3.4 Fornlämningsmiljö..... | 19 |
| 3.5 Syfte..... | 20 |
| 3.6 Metod..... | 20 |
| 3.7 Personal och tid för fältarbete..... | 20 |
| 3.8 Undersökningsdokumentation..... | 20 |
| 3.9 Resultat..... | 20 |
| 3.10 Utvärdering..... | 21 |
| 3.11 Referenser..... | 21 |
| 3.12 Bilaga..... | 21 |
| 3.12.1 Beskrivning av SMA 293..... | 21 |
| 3.12.1.1 Beskrivning av kåtatomt SMA 293:1-2..... | 22 |
| 3.12.1.2 Undersökning av kåtatomt SMA 293:1..... | 22 |
| 3.12.1.3 Undersökning av kåtatomt SMA 293:2..... | 22 |
| 3.12.2 SMA 297, kåtatomt..... | 23 |
| 3.12.2.1 SMA 297:1, beskrivning..... | 23 |
| 3.12.2.2 Undersökning av SMA 297:1..... | 23 |
| 3.12.3 Sammanfattning..... | 24 |
| 3.12.4 Tabell bilder..... | 24 |
| 3.12.5 Tabell ritningar..... | 24 |
| 3.12.6 Bilder..... | 26 |
| 3.12.7 Ritningar..... | 27 |
| 4 Undersökning av oval stenläggning, Buojdásvárátj..... | 34 |
| 4.1 Sammanfattning och resultat | |
| 4.2 Inledning..... | 34 |
| 4.3 Bakgrund..... | 34 |
| 4.4 Fornlämningsmiljö..... | 35 |
| 4.5 Syfte..... | 35 |
| 4.6 Metod..... | 35 |
| 4.7 Personal och tid för fältarbete..... | 35 |
| 4.8 Undersökningsdokumentation..... | 35 |
| 4.9 Resultat..... | 35 |
| 4.10 Utvärdering..... | 36 |
| 4.11 Referenser..... | 36 |
| 4.12 Bilaga..... | 36 |
| 4.12.1 Beskrivning av kallmurad stengrund..... | 36 |
| 4.12.2 Tabell bilder..... | 36 |
| 4.12.3 Tabell ritningar..... | 37 |
| 4.12.4 Bilder..... | 38 |
| 4.12.5 Ritningar..... | 39 |



Undersökningsområde Vilstugan (2), Jurunvagge-Iggesjähkä (1), skala 1:250 000. Ur allmän karta © Lantmäteriverket Gävle. Medgivande M2007/04870.



Undersökningsområde Tjatsvage (3) och Bojddåsvärtsj (4), skala 1:250 000. Ur allmän karta © Lantmäteriverket Gävle, Medgivande M2007/04870.

1 Arkeologiska inventeringar vid Jurunvågge-Iggesjåhkå

1.1 Sammanfattning och resultat

Inventeringarna vid Jurunvågge-Iggesjåhkå genomfördes under två dagar (6-7/8 2008) av Ingela Bergman och Lars Liedgren. Vid inventeringarna påträffades 15 härdar fördelade på 10 lokaler samt fyra förvaringsanläggningar (varav en osäker) på fyra lokaler. I övrigt framkom en lokal med rösningsar i form av upplagda och uppallade stenar. Inga prover togs i anläggningarna då de flesta härdar hade en yngre karaktär. Vi bedömer att området har låg potential för undersökningar av medeltida lämningar.

1.2 Inledning

Silverbuseet erhöll 2004 medel från Riksbankens Jubileumsfond (projektstart 2005) för projektet "Kulturlandskap i fjällen - interna och externa faktorer i ett samiskt landskapsutnyttjande AD1-1600". Forskningsprojektets frågeställningar berör sambandet mellan sociala och ekonomiska förändringsprocesser och olika former av landskapsutnyttjande i subarktiska miljöer. Projektarbetet tar sin utgångspunkt i de förändringar som samiska samhällen genomgick från tiden omkring Kristi födelse fram till 1600-talets intensiva renskötsel. Projektet omfattar både synkrona och diakrona studier där sentida traditionsmaterial relateras till arkeologiska, historiska och ekologiska data för att belysa samhällsförändringar och landskapsutnyttjande. Projektet genomförs inom ett tvärvetenskapligt samarbete mellan Silverbuseet (arkeologi) och Institutionen för Skoglig Vegetationsekologi vid SLU i Umeå (ekologi). Projektet sammanhänger delvis med utpekade kunskapsluckor gällande Norrbottens kulturhistoria (Arkeologi i Norrbotten – en forskningsöversikt 1998:53)..

1.3 Bakgrund

Sedan 2001 har Silverbuseet bedrivit kulturhistoriska undersökningar inom främst Arjeplogs fjällvärld. Undersökningarna har i ett första skede skett inom ramen för ett EU-projekt (2001-2003) och sedan 2005 inom ramen för ett projekt finansierat av Riksbankens Jubileumsfond (Liedgren 2006, 2007). Båda projekten har drivits tillsammans med institutionen för Skoglig Vegetationsekologi vid SLU i Umeå. Fältarbetet inom ramen för Riksbanksprojektet har fokuserats på lämningar från medeltid fram till 1600-talet. 2005-2006 har arbetet inriktats på att ta fram anläggningar med medeltida dateringar. Således har inventeringar och provtagning skett inom ett flertal områden i västra delen av fjällkedjan. Dateringarna har visat att det finns medeltida dateringar och att dessa främst är knutna till stora härdar, troligen representerade tältboplatser.

1.4 Fornlämningssmiljö och utvalt undersökningsområde

Området ligger mellan Iggesjåvvre och Jurunjåvvre samt i anslutning tilljockarna som flyter ned från Stuor-Jervas i NV (se översigtskarta). Längs slutningarna i NV är avsatser medan längre ned mot Jurunjåvvre är mer sumpig mark. Marken upp mot

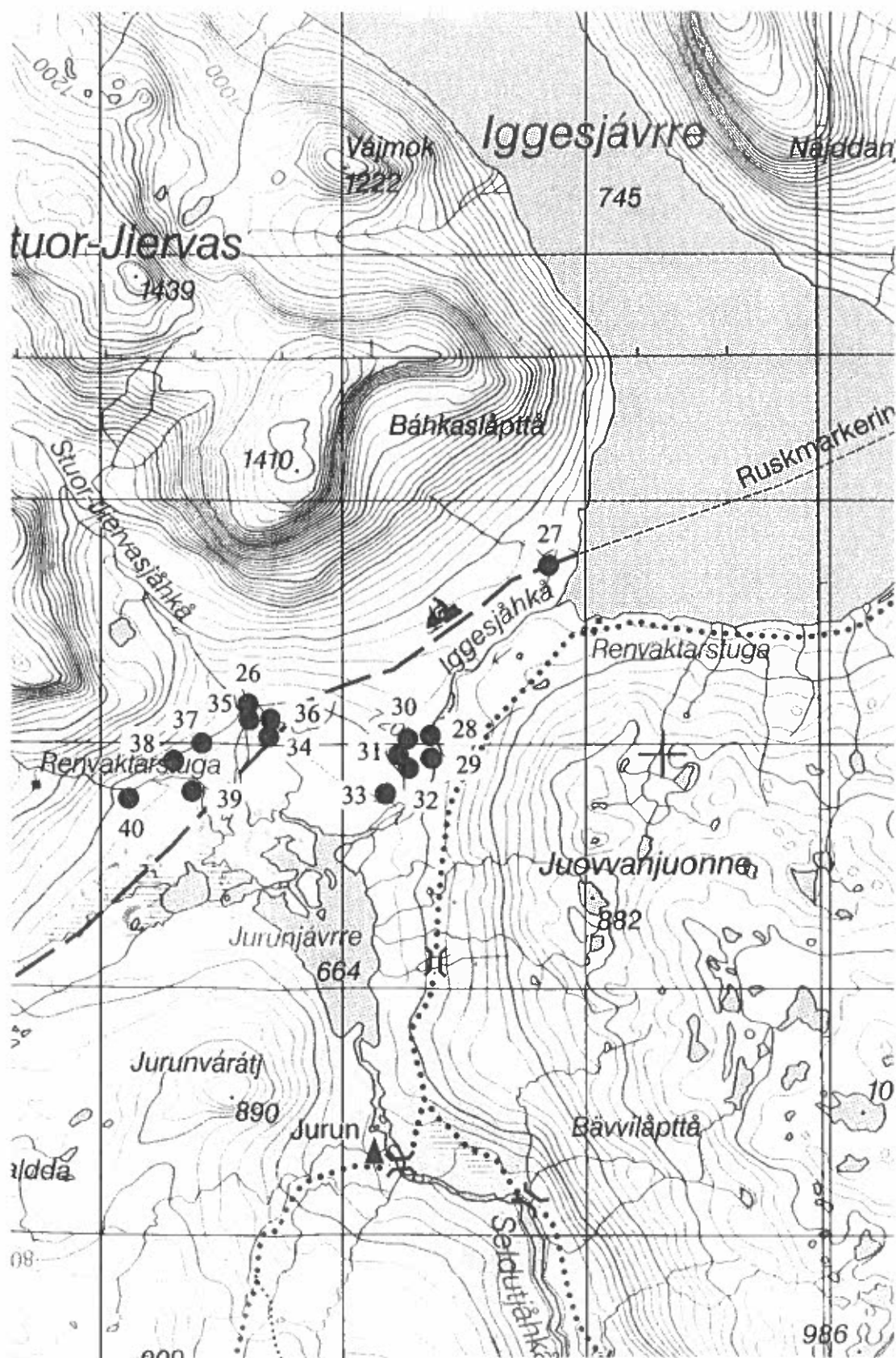


Fig 1 Påträffade lämningar (26-40) inom undersökningsområdet Jurunvágge-Iggesjähká. Ur allmän karta © Lantmäteriverket Gävle. Medgivande M2007/04870.

Iggesjåvvre är kuperad med ställvis rikliga inslag av block och stenar. Iggesjåhkå skär i en djup dalgång genom landskapet i NÖ. Större delen av området kan karaktäriseras som fjällhed med någon enstaka förekomst av fjällbjörk, på de lägre nivåerna, mot sjön, är även försumpad mark.

Tidigare har området V om Jurunjåvvre och S om Iggesjåhkå samt hela dalgången från Heidnikvaldda fram till Vilstugan inventerats (se Liedgren 2006, 2007). De tidigare inventerade områdena (2006-2007) ligger främst inom områden med kalfjäll eller gles fjällbjörkskog. Fornlämningarna är koncentrerade till vissa områden med däremellan ganska glesa förekomster. Den dominerande fornlämningstypen är härdar. Flera större härdar med dateringar till medeltid har också påträffats NÖ om Jurunjåvvre och kring Vilstugan (se Liedgren 2006, 2007). Det område som utvalts 2007 utgör en komplettering av tidigare inventeringsinsatser.

1.5 Syfte

Målsättningen har varit att påträffa härdar eller andra fornlämningar med en medeltida datering.

1.6 Metod

Fornlämningarna har lokaliserats med okulär besiktning och jordsondning. Vi har valt att arbeta med dessa enkla medel eftersom provtagning baseras på en allmän bedömning av möjlig ålder på fornlämningarna. Metalldetektoravsökning har tidigare provats (se Liedgren 2006) men det har visat sig att få metallfynd har givit något bra dateringsunderlag. Provtagning planerades, liksom 2006, strax utanför härdarna. Någon sådan har dock inte genomförts då de påträffade härdarna verkade vara från tämligen sen historisk tid (troligen 1700-1800-tal).

1.7 Personal och tid för fältarbete

Fältarbetet genomfördes 7-8 augusti, 2007. Vid inventeringarna deltog Lars Liedgren och Ingela Bergman.

1.8 Undersökningsdokumentation

Påträffade lämningar har beskrivits i enlighet med Riksantikvarieämbetets normer (med undantag för rösnings) och kordinatsatts med GPS (RT 90 med korrigeringsfaktor user grid). Vissa anläggningar och miljöer har fotograferats med digital kamera.

1.9 Resultat

Det område som inventerats 2007 hade förhållandevis få fornlämningar i jämförelse med 2006 års inventeringsområde NÖ om Jurunjåvvre (fig 1). De härdar som påträffats ger intryck av att vara av tämligen recent datum och speglar troligen främst aktivitet under 1700-1800-talet. I området påträffades flera förvaringsanläggningar av varierande storlek, några kan vara anlagda för kött medan andra kan ha använts för andra ändamål. I och med den unga karaktären på lämningarna kan man inte säga att vi lyckats i

målsättningen för 2007 års insatser, då fornlämningarna sannolikt saknar potential att belysa medeltida förhållanden. Man kan dock konstatera att de insatser som gjorts i Jurunvågge visar på att områden verkar ha utnyttjats i olika grad under olika epoker.

1.10 Utvärdering

Tillvägagångssättet vid arbetet i Jurunvågge har fungerat bra. Däremot har inte området innehållit den typ av lämningar som vi sökt efter.

1.11 Referenser

Liedgren, L. 2006. *Kulturlandskap i fjällen. Arkeologiska inventeringar och undersökningar inom Mavas, Jurun och Adamvalta, Arjeplog socken och kommun, 2005*. Silvermuseet, rapport 47.

Liedgren, L. 2007. *Kulturlandskap i fjällen. Arkeologiska inventeringar och undersökningar inom Jurun, Njallajaur-Lomträskstugan samt Talput, Arjeplogs socken och kommun, 2006*. Silvermuseet, rapport 49.

1.12 Bilaga

1.12.1 Beskrivning av påträffade lämningar

SMA 26, härdar

Lokalen är belägen på en sedimentterrass Ö om jock (Jervasjåhkå) ca 8 m från terrasskant och ca 771-777 m ö h (enligt GPS).

SMA 26:1 Härd, oregelbunden, 0,9x0,6 m (NVN-ÖSÖ). Fem synliga kantstenar, 0,1-0,2 m st och intill 0,05 m h. Sondning i och strax utanför visar på kolförekomst. Koord 1511179/7412390±6.

46 m 309° om nr 1 är:

SMA 26:2 Härd, oregelbunden, 1x0,8 m (NV-SÖ). Fem synliga kantstenar, 0,01-0,3 m st och intill 0,1 m h. Sondning visar på kol och rödfärgad jord. Koord 1511146/7412419±3.

35 m 324° om 2 är:

SMA 26:3 Härd, oval, 1x0,8 m (Ö-V). Fem synliga kantstenar, 0,05-0,6 m st, varav en avlång i V. Något avvikande växtlighet i härden. Sondning visade möjligen på förekomst av kol. Koord 1511130/7412450±6.

SMA 26:4 Härdarna är belägna på en ovalt ca 80x15-25 m stort område beväxt med starr och vide, ser påverkat ut, renvall?

4. Undersökning av oval stenläggning, Buojjdávárátj

4.1 Sammanfattning och resultat

Utgångspunkt för undersökningarna var att försöka utreda huruvida stengrunden på Buojjdávárátj var rester efter en kåtagrund eller om det var något annat. Anläggningen var oval och begränsningen bestod av en kallmurad vall lagd av flata stenar delvis lagd på berg i dagen. Sondning visade att det inte fanns någon härd innanför vallbegränsningen. Jorden verkade bestå av orörd blekjordsbildning. En genomgång med metalldetektor kunde inte heller visa på några utslag i golvytorna eller i området utanför lämningen. Undersökningen visar att konstruktionen inte är rester efter någon kåta. Med utgångspunkt lämningens läge, med vid utsikt åt alla håll, och utformning, är den närmaste förklaringen att det är rester efter någon form av offerplats.

4.2 Inledning

Under hösten 2006 (23/8) besöktes ett flertal lokaler i området N om Vuolvojavrrre. Bland de besökta objekten var en stengrund belägen på berget Buojjdávárátj inom Luokta-Mavas sameby. Grunden hade hittats vid älgjakt i området av Jon-Erik Sjaggo, Luokta-Mavas sameby. Vid detta tillfälle fanns ingen tid att utreda konstruktionen varför lämningen endast koordinatsattes.

4.3 Fornlämningssmiljö

Någon fornminnesinventering har inte skett i den ruta som lämningen ligger i. Däremot gjordes fornminnesinventeringar i angränsande ruta (26I 6-7 a-b). I det området påträffades 85 fornlämningar betående av 64 härdar, tio förvarings anläggningar, sex fångstgropar samt ett femtal kåtatomter (Hedman *et al.* 2001).

4.4 Syfte

Syftet för undersökningen var att försöka tolka lämningen, rör det sig om en grund till kåta eller möjligen en offerplats begränsad av en stenläggning.

4.5 Metod

Lämningen har karterats och undersökts med jordsond och metalldetektor. Storleken på valda lavar har också mätts. Dessutom har området i anslutning till stenläggningen getts en översiktlig inventering.

SMA 27, rösningar

Belägna på åsrygg i nordsluttning mot Iggesjävrres södra strand.

27:1 Uppallad sten, 0,7x0,45 m st (NNV-SSÖ) och 0,2 m h. Upplagd på två underliggande stenar ca 0,15x0,15 m st samt intill 0,05 m h. Belägna på jordfast block 2x1,5 m (NNV-SSÖ) och intill 0,5 m h. Koord 1513620/7413466±5.

32 M S om 1 är:

27:2 Upplagd sten, 0,35 m st och intill 0,1 m h, något böjd över kanten på krönet av jordfast block, 3x1,5 m (NV-SÖ) och intill 1 m h. Nedom blockets N kant är två stenar delvis övermossade. Dessa kan ha fallit ned från blocket. Koord 1513613/7413436±4.

140 m 195° om nr 2 är:

27:3 Upplagd sten, 0,2x0,15 m st (ÖSÖ-VNV) och intill 0,1 m h. Stenen är lagd på ett jordfast block, 2x2 m st och intill 0,1 m h i N kanten. Koord 1513547/7413316±4.

3 m SV om 3 är:

27:4 Uppallad sten, 0,7x0,6 m st (NÖ-SV) och intill 0,35 m h. Upplagd på tre små stenar på ett jordfast block med plan ovansida, 2x1,5 m st.

6 m S om nr 4 är:

27:5 Upplagd sten 0,3x0,15 m st (NV-SÖ) på jordfast block, ca 3,5x3 m st (Ö-V) och intill 0,1 m h.

Ca 60 m V om 5 är:

27:6 Upplagd sten, toppig, 0,25x0,2 m st och intill 0,2 m h. Stenen är lagd på ett jordfast block 1,5x1,5 m st och intill 0,4 m h. Koord 1513492/7413274.

19 m 170° om 6 är:

27:7 Uppallad sten, 0,9x0,7 m st (N-S) och intill 0,4 m h (bild 1). Upplagd på två underliggare 0,1-0,15 m st. Lagt på jordfast block 2,5x2 m st (N-S) och intill 0,4 m h. Koord 1513491/7413257±3.

20 m 295° om 7 är:

27:8 Upplagd sten, ca 0,35x0,25 m st (Ö-V) och intill 0,2 m h. På ett mindre jordfast block, 0,6x0,3 m st (VNV-ÖSÖ). Koord 1513475/7413266±3.

SMA 28, förvaringsanläggning

Belägen i V-sluttning av sedimentås, mellanstor blockighet, fjällhed ca 725 m ö h (enligt GPS).

SMA 28:1 Förvaringsanläggning, bestående av en ganska oregelbunden grop med vall av stenar anlagd mot större jordfast block (bild 2). Gropen är 0,9x0,8 m (Ö-V) och intill 0,5 m dj. Kring kanten i N, V och S är en 0,7-0,2 m br och intill 0,7 m h vall av 0,1-0,6

m st stenar. I Ö kanten är ett jordfast block, 2,5x2,2 m (Ö-V) och intill 1,0 m h. Koord 1512680/7412067±3.

SMA 29, förvaringsanläggning

Belägen på en flack moränterrass, mellanstor blockighet, fjällhed ca 720 m ö h (enligt GPS).

SMA 29:1 Förvaringsanläggning, bestående av en grop omgiven av en vall med i ena kanten ett större block. Gropen är oregelbunden, 0,85x0,7 m (NÖ-SV) och intill 0,2 m dj. Kring kanten i NÖ, SÖ och NV är en vall, 1-1,5 m br och intill 0,6 m h, bestående av 0,2-0,7 m st stenar, varav flertalet flata. I SV kanten är ett block, ca 2x1 m st och intill 1 m h. På blocket är en upplagd sten, 0,45x0,35 m st (Ö-V). Koord 1512664/7411882±4.

SMA 30, härdar

Belägna på en flack avsats, sedimentterrass, finsediment, fjällhed, ca 715 m ö h (enligt GPS).

SMA 30:1 Härd, oval, 1,1x0,75 m (N-S). Sex synliga kantstenar, 0,2-0,3 m st och intill 0,1 m h. Sondning visade på kol/sot och brun härdfyllning. Koord 1512477/7412050±4.

24 m 87° om nr 1 är:

SMA 30:2 Härd, oval, 1,1x0,75 m (N-S). Fyra synliga kantstenar, 0,1-0,2 m st och intill 0,05 m h. Avvikande växtlighet på härden. Sondning visade på något kol. Koord 1512501/7412050±4.

SMA 31, härd

Belägen på sedimentterrass, fjällhed, ca 715 m ö h (enligt GPS).

SMA 31:1 Härd, oval, 1,1x0,65 m (NÖ-SV). Nio synliga kantstenar (varav två av vit kvarts/kvartsit), 0,1-0,3 m st och intill 0,1 m h. Koord 1512401/7411936±4.

SMA 32, härdar

Belägna på flack sedimentterrass, fjällhed, 715 m ö h (enligt GPS).

SMA 32:1 Härd, oval, 1,2x0,8 m (NV-SÖ) och intill 0,1 m h. Fyra synliga kantstenar 0,1-0,4 m st och intill 0,1 m h. Sondning visar på sotsvart härdfyllning. Koord 1512456/7411867±4.

10 m 212° om nr 1 är:

SMA 32:2 Härd, närmast rektangulär, 1x0,7 m (NV-SÖ). Åtta synliga kantstenar, 0,1-0,35 m st och intill 0,05 m h. Sondning visar på mörkbrun härdfyllning. Koord 1512448/7411860±4.

SMA 33, härd

Belägen på sedimentplåtå, fjällhed beväxt med gräs, ca 690 m ö h (enligt GPS).

SMA 33:1 Härd, oval, 0,9x0,55 m (NÖ-SV). Fem synliga kantstenar, 0,05-0,35 m st och intill 0,05 m h. Växtlighet på härden är avvikande. Sondning visar på sot. Koord 1512387/7411590±4.

SMA 34, förvaringsanläggning

Belägen i kant av sedimentterrass N om Jervasjåhkå, fjällhed, ca 685 m ö h (enligt GPS).

SMA 34:1 Förvaringsanläggning?, bestående av en oval grop, 0,85x0,6 m (N-S) och 0,3 m dj. Omgiven av sju stenar varav några jordfasta. Sondning visar på en flat sten i gropens S kant. Koord 1511304/7412121±3.

SMA 35, förvaringsanläggning

Belägen i sluttning av moränbacke, ca 50 m N om Jervasjåhkå, ca 700 m ö h (enligt GPS).

SMA 35:1 Förvaringsanläggning, bestående av en rösning, rundad ca 2 m i diam (bild 3). I mitten är ett hålrum, oregelbundet, 0,5x0,3 m st och intill 0,5 m dj från rösningens övre kant. De ingående stenarna är 0,2-0,7 m st varav några är flata. Koord 1511192/7412278±3.

SMA 36, härdar

Belägna i sluttning mot S, N om Jervasjåhkå, ca 700 m ö h (enligt GPS).

SMA 36:1 Härd, oval, 0,85x0,6 m (NV-SÖ). I skoning och packning är fem synliga stenar, 0,15-0,35 m st och intill 0,05 m h. Sondning visar på stenpackning. NV-SSÖ om härden syns 8 stenar, 0,1-0,6 m st, 1-3 m från härden, möjligen rester av en tältring. Koord 1511360/7412217±3.

28 m 247° om nr 1 är:

SMA 36:2 Härd, oval (?), 1x0,65 m (N-S). Två synliga kantstenar, 0,15-0,25 m st och intill 0,05 m h. Sondning visar rikligt med kol. Koord 1511337/7412211±4.

SMA 37, härd

Belägen på en smal sedimentterrass ca 20 m br vid liten jock, ca 715 m ö h (enligt GPS).

SMA 37:1 Härd, oval, 0,8x0,6 m (NNV-SSÖ). Tre synliga kantstenar, 0,1-0,25 m st och intill 0,1 m h. Sondning visar på kol. Koord 1510797/7412037±3.

SMA 38, härd

Belägen på krönet av sedimentås i S-sluttning mot Jurunjávrrre, ca 705 m ö h (enligt GPS).

SMA 38:1 Härd, oval, 1,1x0,65 m (ÖSÖ-VNV) och 0,05 m h. Fyra synliga kantstenar, 0,05-0,15 m st. Härden är kraftigt överväxt av lav och kråkbärsris.. Koord 1510545/7411831±3.

SMA 39, härd

Belägen på flack sedimentterrass ca 20 m S om Låddevaggejåhkå, fjällhed, ca 690 m ö h (enligt GPS).

SMA 39:1 Härd, närmast rektangulär, 1x0,6 m (NÖ-SV). Sex synliga kantstenar, 0,1-0,4 m st och intill 0,05 m h. I N kanten är en större flat sten, 0,7x0,3 m st. Sondning visar på brun härdfyllning med brända benfragment. Koord 1510569/7411660±4.

SMA 40, härd

Belägen på en flack sedimentavsats, 50 m S om jock, ca 700 m ö h (enligt GPS).

SMA 40:1 Härd, oval, 1,1x0,8 m (N-S). Tre synliga kantstenar, 0,1-0,35 m st. Sondning visar på kolförekomst. Koord 1510172/7411554±3.

1.12.2 Tabell bilder

| Foto nr | Fornl SMA | Typ av bild | Väderstreck | Fotograf |
|---------|-----------|-----------------------|-------------|----------------------|
| 2007:65 | SMA 26 | Härdar | Fr NNV | L. Liedgren, 2007 |
| 2007:66 | SMA 27:7 | Uppallad sten | Fr V | Dito |
| 2007:67 | Dito | Dito | Fr VSV | Dito |
| 2007:68 | SMA 28 | Förvaringsanl | Fr S | Dito |
| 2007:69 | Dito | Dito | Dito | Dito |
| 2007:70 | SMA 29 | Dito | Fr Ö | Dito |
| 2007:71 | Dito | Dito | Fr NÖ | Dito |
| 2007:72 | SMA 33 | Härd | Fr N | Dito |
| 2007:73 | - | Vy mot Jervasjåhkå | Fr S | Dito |
| 2007:74 | - | Dito | Dito | Dito |
| 2007:75 | SMA 35 | Förvaringsanl | Fr NV | Dito |
| 2007:76 | SMA 35 | Dito, närbild | - | Dito |
| 2007:77 | SMA 38 | Härd | Fr S | Dito |

1.12.3 Bilder



Bild 1 2007:66 Uppallad sten, SMA 27:7, fr V. I bakgrunden är Iggesjávrrre. Foto av L. Liedgren 2007.



Bild 2 2007:69 SMA nr 28, förvaringsanl, fr S. I bildens övre högra del skymtar Iggesjåhkå. Foto av L. Liedgren, 2007.



Bild 3 2007:75 SMA 35, förvaringsanläggning, på bild är I. Bergman, fr NV. I bakgrunden är Jurunjávrrre. Foto av L. Liedgren, 2007.

2 Delundersökning av härd, SMA 452:4, Vilstugan

2.1 Sammanfattning och resultat

2007 delundersöktes en härd vid Vilstugan, vid Silvervägen i Arjeplog socken. Härden undersöktes 11 september av L. Liedgren och I. Bergman. Härden ingår i en rad om fem härdar påträffade 2005. Provtagning av kol och datering av härdarna visar att härdraden tillhör slutet av vikingatid till äldre medeltid. Utgrävningarna visade att härden hade en tät packning av till stora delar bestående av kantiga stenar. Härdtypen och dimensionen verkar typisk för medeltiden vilket visas av tidigare dateringar i Arjeplog, vilka samtliga tillhör sen vikingatid och medeltid. Detta stämmer i stort sett med dateringar av stora härdar i skogslandet. Härdarna verkar också vara konstruerade på liknande sätt, dvs med täta stenpackningar och stenskoningar.

2.2 Inledning

Silverbuseet erhöll 2004 medel från Riksbankens Jubileumsfond (projektstart 2005) för projektet "Kulturlandskap i fjällen - interna och externa faktorer i ett samiskt landskapsutnyttjande AD1-1600". Forskningsprojektets frågeställningar berör sambandet mellan sociala och ekonomiska förändringsprocesser och olika former av landskapsutnyttjande i subarktiska miljöer. Projektarbetet tar sin utgångspunkt i de förändringar som samiska samhällen genomgick från tiden omkring Kristi födelse fram till 1600-talets intensiva renskötsel. Projektet omfattar både synkrona och diakrona studier där sentida traditionsmaterial relateras till arkeologiska, historiska och ekologiska data för att belysa samhällsförändringar och landskapsutnyttjande. Projektet genomförs inom ett tvärvetenskapligt samarbete mellan Silverbuseet (arkeologi) och Institutionen för Skoglig Vegetationsekologi vid SLU i Umeå (ekologi). Projektet sammanhänger delvis med utpekade kunskapsluckor gällande Norrbottens kulturhistoria (Arkeologi i Norrbotten – en forskningsöversikt 1998:53).

2.3 Bakgrund

Sedan 2001 har Silverbuseet bedrivit kulturhistoriska undersökningar inom främst Arjeplogs fjällvärld. Undersökningarna har i en första fas skett inom ramen för ett EU-projekt (2001-2003) och sedan 2005 inom ramen för Riksbanksprojektet (Liedgren 2006, 2007). Båda projekten har drivits tillsammans med institutionen för Skoglig Vegetationsekologi vid SLU i Umeå. Fältarbetet inom ramen för Riksbanksprojektet har fokuserats kring medeltida lämningar fram till 1600-talet. 2005-2006 har arbetet inriktats på att ta fram anläggningar med medeltida dateringar. Således har inventeringar och provtagning skett inom ett flertal områden i västra delen av fjällkedjan. Dateringarna har visat att det finns medeltida dateringar och att dessa främst är knutna till stora härdar, troligen representerade tältboplatser.

2.4 Fornlämningsmiljö och utvalt undersökningsområde

Området kring Vilstugan är beläget i en dalgång beväxt med utglesad fjällbjörkskog. Genom området flyter flera mindre jokkar bland annat har Graddiselva som har sitt

Fig 1

L.a, Arjeplog, Vilstugan, Raä 1015, forml
452-453

Ritning av M. Johansson, 2002, 2006

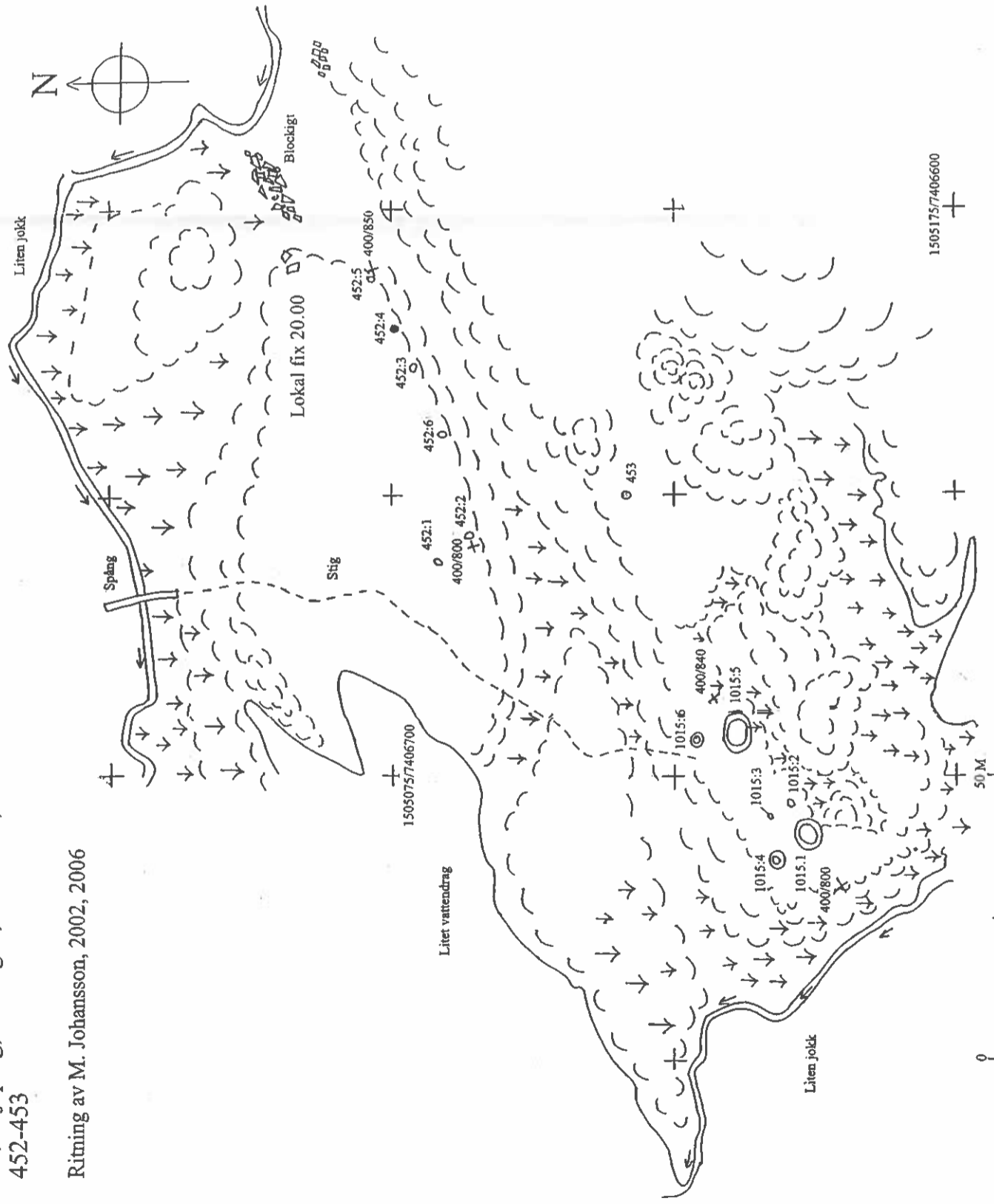


Fig 1 Översiktsplan, Raä 1015 samt SMA 452-453. Svart punkt markerar 452:4.

källflöde här. Fornlämningarna, härdar, stalotomter, boplatsgropar och förvaringsanläggningar, är belägna på avsatser och på knabbar i anslutning till vattendragen (se översiktskarta).

Jurunvägge inventerades inom ramen för reguljär fornminnesinventering 1998 (Hedman 2000). Sedan dess har fler fornlämningar registrerats inom rutan, främst bestående av härdar och stalotomter (Liedgren 2006). Fornlämning 452 påträffades vid inventeringar 2005 (se fig 1). Lokalen (ca 640 m ö h) består av sex härdar varav fem är mycket stora för att ligga i fjällområdet, 1,4-2,25 m stora och ca 1,2 m br. Detta år gjordes också en datering av kol från en av de fem stora härdarna (SMA 452:4). Dateringen visade sig tillhöra tiden sen vikingatid-tidig medeltid. 2006 gjordes ytterligare datering av fyra av de stora härdarna (SMA 452:2,3,5,6). Alla hade liknande dateringar som 452:4 dvs sen vikingatid-tidig medeltid. Under 2006 planerades också en delundersökning av härd 452:4. Denna undersökning kunde dock ej fullföljas år 2006.

2.5 Syfte

Syftet med undersökningen var att konstatera hur härden var uppbyggd.

2.6 Metod

Eftersom härden tidigare har daterats var syftet att kontrollera hur konstruktionen var uppbyggd samt om eventuella fynd (t ex brända ben) kunde noteras. Av den anledningen bedömde vi att det skulle räcka med en ytlig utgrävning. Vid undersökningen användes koordinatsystem utsatt 2005. En godtycklig fix (20,00 m) sattes på ett 3x2 m st (NNV-SSÖ) och intill 0,6 m h stenblock, beläget ett 20-tal m NNÖ om 452:4. Med utgångspunkt i koordinatsystemet avgränsades en 2,5x1 m stor rektangulär yta omfattande ca halva härden samt även ytor utanför. Här är en avvikelse från arbetsplan för 2007. 2006 ansöktes om utgrävning av härden omfattande 3x1,5 m. Den utlagda ytan som då avtorvades var 2,5x1 m. Detta har fallit bort i arbetsbeskrivningen för 2007. Anläggningen beskrevs och avtorvades, samt fotograferades. Därefter undersöktes den upptagna ytan ned till blekjordsbildningen (utanför härden) och till dess torven var borttagen ovanpå härden (all jord sållades i såll med ca 3 mm maskstorlek, vi har valt 3 mm då maskstorleken tar de flesta fynd samt att det är möjligt att sålla jorden). Vid utgrävningen insamlades fynden (kolbitar) från halvmeterstora rutor. Den utgrävda härddelen ritades i plan i skala 1:10 och avvägdes med utgångspunkt i den lokala fixpunkten. Även en toppprofil ritades i skala 1:10. Härden fotograferades, därefter lades torven åter på den undersökta ytan.

2.7 Personal och tid för fältarbete

Fältarbetet genomfördes 11 augusti, 2007. Vid arbetet deltog Lars Liedgren och Ingela Bergman.

2.8 Undersökningsdokumentation

Plan och profil i skala 1:10. Översiktskarta innefattande Raä 1015, SMA 452-453. Två diabilder från den avtorvade härden 2006 samt sex digitala bilder från undersökningar 2007.

2.9 Resultat

Den delundersökta härden tillhör de största som finns inom det samiska området. Dessa stora härdar har främst tidigare påträffats i barrskogsområdet (se Hedman 2003). De stora härdarna i fjällområdet verkar liksom i skogsområdet ha en datering till sen vikingatid och medeltid. Härden vid Vilstugan hade, liksom många andra av samma kategori, en tät packning av i detta fall kantiga stenar. Den undersökta härddelen saknade andra fynd än kolbitar. Även om den undersökta härden inte kunde uppvisa andra fynd än kol bedömer vi att dessa stora härdar utgör den bästa utgångspunkten för att belysa den medeltida närvaron i fjällområdet. Samtliga som dateras av Silvermuseet har hamnat i sen vikingatid och medeltid (se Liedgren 2006, 2007).

2.10 Utvärdering

Den begränsade utgrävningen av halva härden och de metoder som har valts har fyllt vår uppsatta målsättning.

2.11 Referenser

- Hedman, S.-D. 2000. *1998 års fornminnesinventering i Norrbottens län. Arjeplogs och Arvidsjaurs kommuner*. Rapport Riksantikvarieämbetet/Åjtte.
- Hedman, S.-D. 2003. *Boplatser och offerplatser. Ekonomisk strategi och boplatzmönster bland skogssamer 700-1600 AD*. Studia Archaeologica Universitatis Umensis 17.
- Liedgren, L. 2006. *Kulturlandskap i fjällen. Arkeologiska inventeringar och undersökningar inom Mavas, Jurun och Adamvalta, Arjeplog socken och kommun, 2005*. Silvermuseet, rapport 47.
- Liedgren, L. 2007. *Kulturlandskap i fjällen. Arkeologiska inventeringar och undersökningar inom Jurun, Njallajaur-Lomträskstugan samt Talput, Arjeplogs socken och kommun, 2006*. Silvermuseet, rapport 49.

2.12 Bilaga

2.12.1 Beskrivning av SMA 452

Lokalen består av sex härdar varav fem är belägna på rad på flack åssträckning i närheten av mindre jock. Fjällhed med gles fjällbjörkskog ca 680 m ö h.

2.12.2 Undersökning av SMA 452:4, härd

2.12.2.1 Beskrivning före avtorvning

Härd, närmast oval, 2,2x1,2 m (NV-SÖ) och intill 0,1 m h. Fem synliga kantstenar, 0,1-0,3 m l, 0,05-0,2 m br och intill 0,15 m h. Sondning visar på stenpackning varav några synliga i ytan. Tydlig växtmarkering av lav. Sondning visar på kraftigt sotfärgad härdfyllning. Anläggningen föreföll något utrasad i SÖ delen. Koord 1505153/7406699.

2.12.2.2 Utgrävning av halva härden

En 1,5x0,1 m stor yta innefattande halva härden och ytor utanför härden avtorvades. Efter avtorvning framträdde härden som en stenpackning av främst skarpkantiga 0,05-0,35 m st stenar (bild 1). Mest kol framträdde i mittpartiet av härden mer sparsamt utanför härden.

Ytan nedgrävdes 1-3 cm, främst för att ta bort torvbildning utanför och i härden. Härden markerades nu av ett 50-tal, 0,1-0,4 m stora tämligen skarpkantiga stenar (bild 2, fig 2-3). Vid nedgrävningen framkom enstaka kolbitar utanför härden. I centrum framträdde mörkbrun hårdfyllning med sot och inslag av kolbitar. Inga andra fynd än kol påträffades. Efter planritning, avvägning samt toppprofilritning lades torven åter på plats.

Fynd

Kol insamlat per halvmetersruta från det utgrävda och sållade jordskiktet.

Ruta 398/841 Kol, 1,04 g.
 Ruta 398/842 Kol, 0,01 g.
 Ruta 398,5/841 Kol, 0,04 g.
 Ruta 398,5/841,5 Kol, 0,13 g.
 Ruta 398,5/842 Kol, 0,02 g.
 Ruta 399/841 Kol, 0,93 g.
 Ruta 399/841,5 Kol, 0,75 g.
 Ruta 399/842 Kol, 0,02 g.
 Ruta 399,5/841 Kol, 0,31 g.
 Ruta 399,5/841,5 Kol, 3,09 g.
 Ruta 399,5/842 Kol, 0,02 g.
 Ruta 400/841 Kol, 0,44 g.
 Ruta 400/841,5 Kol, 0,45 g.
 Ruta 400/842, Kol, 0,05 g.

2.12.3 Tabell bilder

| Foto nr | Fornl SMA | Typ av bild | Väderstreck | Fotograf |
|----------|-----------|------------------------|-------------|-------------------|
| 2007:216 | 252:4 | Härd, efter avtorvning | Fr S | L. Liedgren, 2007 |
| 2007:217 | Dito | Dito | Dito | Dito |
| 2007:218 | Dito | Härd, Rn 1 | Fr Ö | Dito |
| 2007:19 | Dito | Dito | Dito | Dito |
| 2007:20 | Dito | Dito | Fr S | Dito |
| 2007:21 | Dito | Dito | Dito | Dito |

2.12.4 Tabell ritningar

| Område | Raä nr alt eget nr | Typ av lämning | Typ av ritning | Skala | Utförd av och år | Skala i rapport |
|-----------|-----------------------|---------------------|----------------|-------|-------------------------------|-----------------|
| Vilstugan | Raä 1015, SMA 452-453 | Härdar, stalotomter | Översiktskarta | 1:500 | M. Johansson 2002, 2006 | 1:1000 |
| Vilstugan | SMA 452:4 | Härd | Plan | 1:10 | L. Liedgren, 2007 | 1:20 |
| Vilstugan | SMA 452:4 | Härd | Topprofil | 1:10 | L. Liedgren, I. Bergman, 2007 | 1:20 |

2.12.5 Bilder

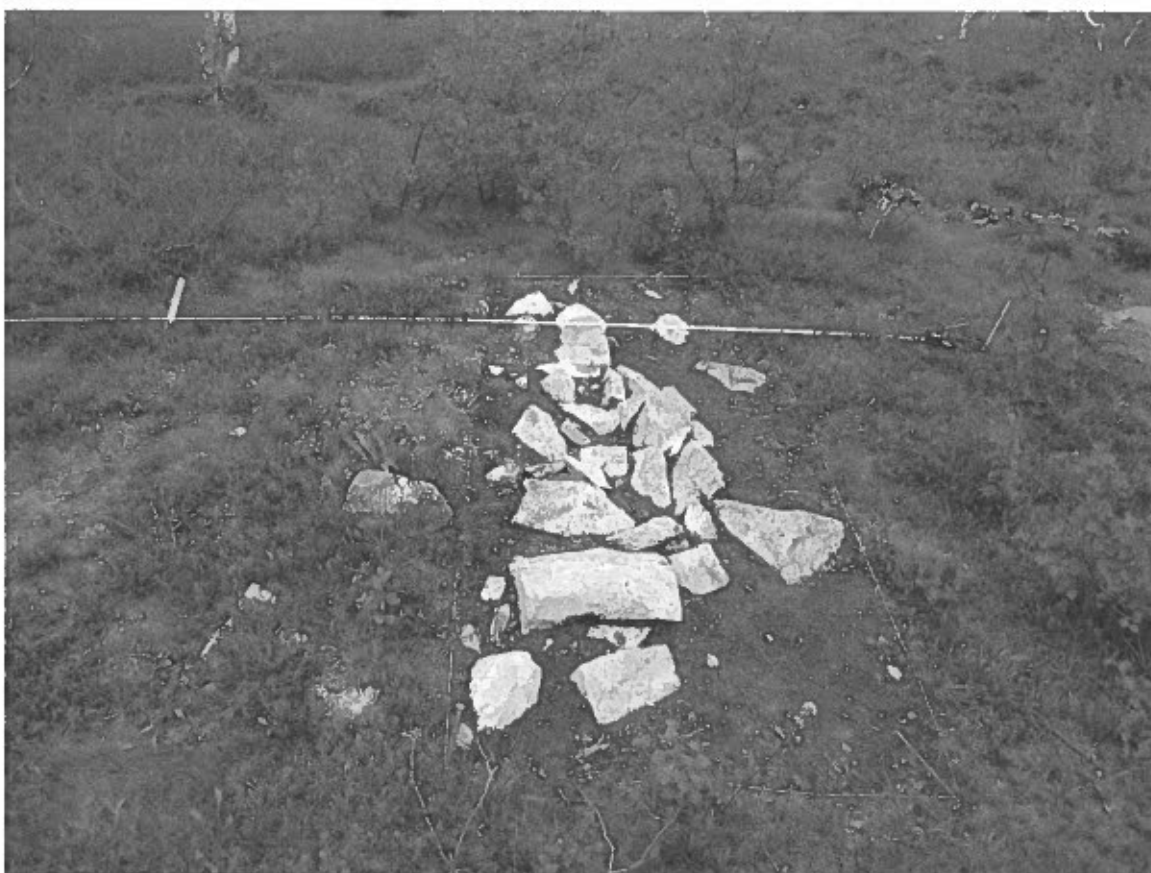


Bild 1 2007:16 Härd efter avtorvning, fr S. Foto av L. Liedgren, 2007.



Bild 2 2007:17 Hård efter nedgrävning 1-4 cm, fr Ö. Foto av L. Liedgren, 2007.

2.12.6 Ritningar

La, Arjeplog, Vilstugan
forml 452:4, härd, plan Rn 1
Ritning av L. Liedgren, 2005, 2007

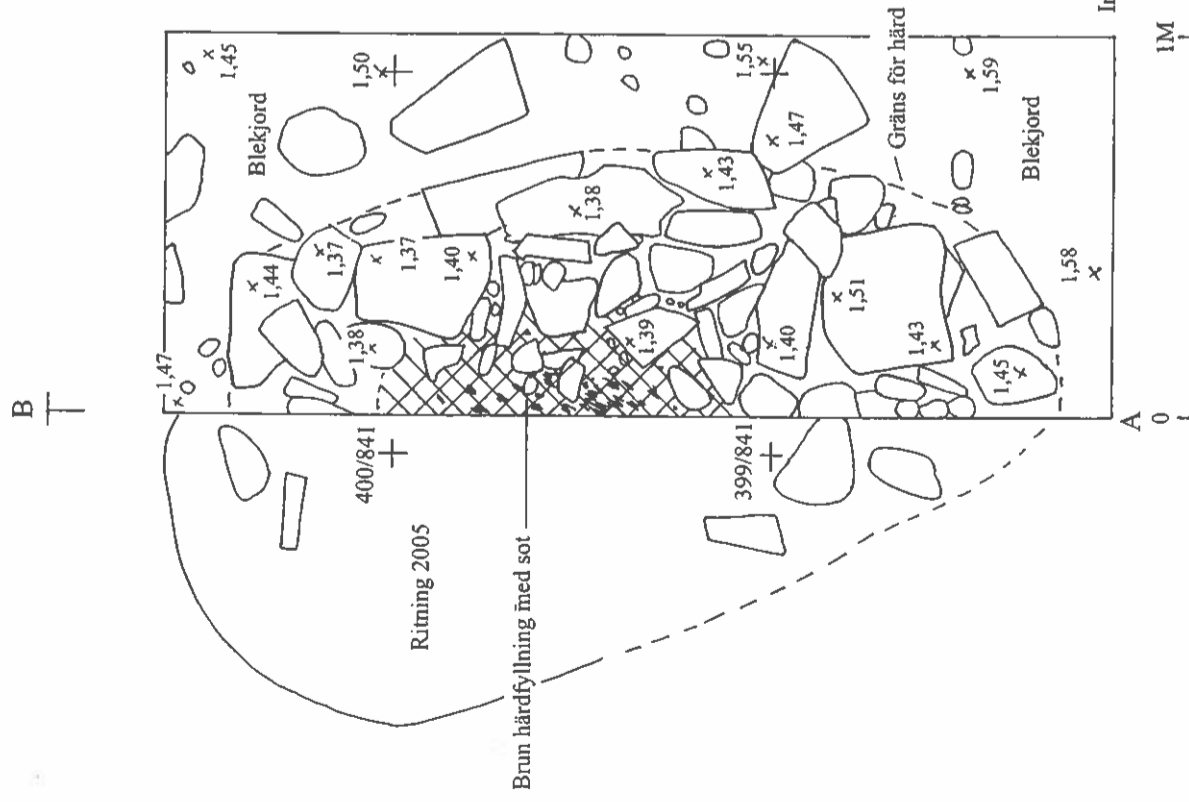
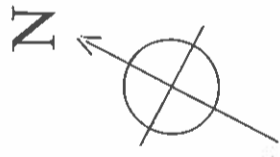
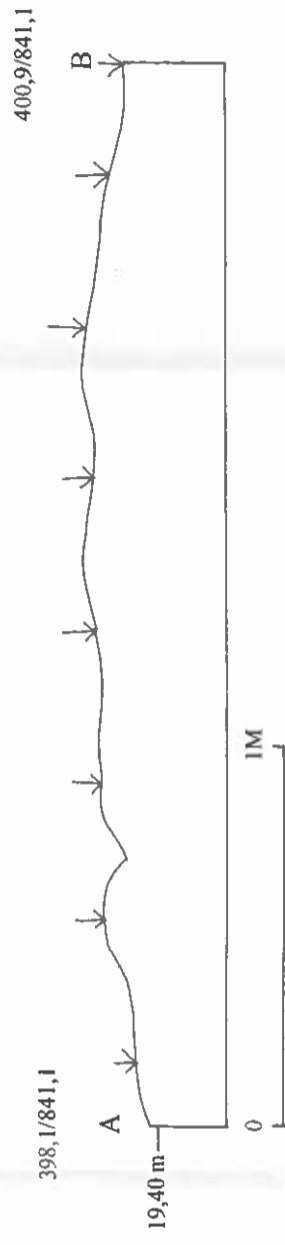


Fig 2

La, Arjeplog, Vilstugan, forml 452:4,
härd, topprofil, fr ÖNÖ

Ritning av L. Liedgren och I. Bergman 2007



3 Undersökningar av kåtatomter, Tjatsvagge

3.1 Sammanfattning och resultat

Tre kåtatomter inom Tjatsvagge-området Ö om Barturttefjället har undersökts. Syftet med undersökningarna var att få en indikation på kåtatomternas ålder.

Undersökningarna har genomförts genom kolprovtagning från härdar samt undersökning av fynd framtagna med metalldetektor. Kolproverna har ännu ej analyserats men fynden antyder en datering till 1700-1800-tal. Fynden antyder att antagandet om en tidig förekomst av fasta konstruktioner bland Barturtte-samerna kan vara riktig. Man kan vidare konstatera att denna typ av kåtalämning borde ha en stor potential för framtida undersökningar både vad gäller fynd och kanske även konstruktioner.

3.2 Inledning

Silvremuseet erhöll 2004 medel från Riksbankens Jubileumsfond (projektstart 2005) för projektet "Kulturlandskap i fjällen - interna och externa faktorer i ett samiskt landskapsutnyttjande AD1-1600". Forskningsprojektets frågeställningar berör sambandet mellan sociala och ekonomiska förändringsprocesser och olika former av landskapsutnyttjande i subarktiska miljöer. Projektarbetet tar sin utgångspunkt i de förändringar som samiska samhällen genomgick från tiden omkring Kristi födelse fram till 1600-talets intensiva renskötsel. Projektet omfattar både synkrona och diakrona studier där sentida traditionsmaterial relateras till arkeologiska, historiska och ekologiska data för att belysa samhällsförändringar och landskapsutnyttjande. Projektet genomförs inom ett tvärvetenskapligt samarbete mellan Silvremuseet (arkeologi) och Institutionen för Skoglig Vegetationsekologi vid SLU i Umeå (ekologi).

Projektet sammanhänger delvis med utpekade kunskapsluckor gällande Norrbottens kulturhistoria (Arkeologi i Norrbotten – en forskningsöversikt 1998:53).

3.3 Bakgrund

De uppgifter vi har i dag från historiska- och arkeologiska källor antyder att de fasta kåtorna, som vi i dag känner till från fjällsamiskt område, är förhållandevis sena. Tidigare har tält varit utnyttjat både vinter och sommar enligt de historiska källorna. Från Arjeplog finns uppgifter om fasta kåtor åtminstone från början av 1800-talet (von Hoggué 1928, Læstadius 1977) inom delar av dåvarande Luokte sameby. Dessa kåtor bör ha varit belägna i anslutning till Barturtte-fjället.

Under försommaren 2002 inventerades delar av området i anslutning till Tjatsvaggejavratj. Inventeringen gjordes med anledning av uppgifter om kåtatomter här. Vid tillfället påträffades tre lokaler med kåtatomter samt några lokaler med härdar. 2002 karterades två av de påträffade kåtatomterna, de övriga lämningarna beskrevs och koordinatsattes.

3.4 Fornlämningsmiljö

Tjatsvagge-området består småkuperad terräng med en mängd större och mindre sjöar. Här är fjällhed med enstaka inslag av fjällbjörk. Området är beläget Ö om

Barturttefjället, ca 800 m ö h. Området har inte genomgåts av reguljär fornminnesinventering men de lämningar som påträffats vid Silvermuseets insatser visar på kåtatomter och härdar. Några kilometer mot NNV ligger det samiska vistet Alla.

3.5 Syfte

Syftet med 2007 års undersökningar har varit att försöka få en datering av några av de lokaliserade kåtatomterna inom Tjatsvagge-området.

3.6 Metod

Vi har valt att arbeta med metalldetektor samt med provtagning av kol. Eftersom detta är fasta konstruktioner kan man misstänka att en del metallsaker tappats under brukningstiden, vilket också visade sig vara fallet. Provtagning av kol utanför härdarna har i stort sett fungerat väl tidigare (se Liedgren 2006, 2007). Provtagning utanför härdarna ger också mindre skador på lämningarna.

Vid lokalerna stakades fristående koordinatsystem som anknöts till rikets nät genom att två punkter koordinatsattes i rikets nät (RT 90, user grid). Med utgångspunkt i koordinatnäten karterades kåtatomterna i skala 1:20 samt i två grunder gjordes även korsprofiler (här togs lokal godtyckligt satt fixpunkt). Detta arbete genomfördes redan 2002 (293:1-2). På lokal 293 gjordes även en översiktlig kartering av området. 2007 karterades SMA 297 i plan.

Vid arbetet vid 293:1-2 återupprättades det gamla koordinatsystemet från 2002 och de gamla karteringarna användes för att lägga in fynd och plats för kolprov. Kåtatomterna och ytorna i anslutning till dessa avsåktes med metalldetektor. Endast en mindre del av utslagen kontrollerades. Vad gäller 293:1-2 gjordes också en differentiering av utslagen där i första hand andra metallutslag än järn kontrollerades. Fynden som togs upp lades in på plan, beskrevs, avritades och fotograferades. Därefter lades fynden tillbaka.

3.7 Personal och tid för fältarbete

Undersökningarna genomfördes 25 september, 2008. Vid undersökningarna deltog Lars Liedgren och Ingela Bergman.

3.8 Undersökningsdokumentation

Översiktskarta (SMA 293) gjordes i skala 1:500 (fig 1) samt planer och profiler i skala 1:20 (fig 2-5, 7). De flesta fynden avritades samt fotograferades med digital kamera (fig 6). Totalt finns från arbetet 2002, 10 diabilbilder samt 2007, 17 digitala bilder.

3.9 Resultat

De undersökta kåtorna i Tjatsvagge är med största sannolikhet lämningar efter fasta kåtor. En av kåtorna hade delvis nedgrävt bottenplan och två hade rikligt med stenar i kanterna av tomtorna. Stenen i vallarna antyder att de använts för att förankra kåtan och hålla fast takmaterialet. Stenen kan antyda att det rör sig om resvirkeskåtor. Fyndmaterialet i två av kåtorna antyder 1700-1800-tal. I och i samband med en av

kåtorna (293:2) framkom rikligt med fynd, kol/sot samt även rikligt mörkgråa obrända ben. Fyndmaterialet antyder att kåtan använts en längre tid.

Det fyndmaterial som framkommit antyder att kåtorna är förhållandevis gamla och att åtminstone 293:2 skulle kunna vara från 1700-talet. Sålunda verkar vår förmodan att tidiga fasta kåtor funnits bland Barturte-samerna vara riktig. Den undersökning som genomförts 2007 indikerar att det kan finnas en god forskningspotential i denna typ av lämningar, både vad gäller konstruktioner och fyndmaterial.

3.10 Utvärdering

De metoder och angreppssätt som vi valt har varit tillfylles för den uppsatta målsättningen med undersökningarna. Vi har kunnat bestämma att dessa lämningar är kåtatomter från historisk tid. Vi har valt att inte kontrollera huvudparten av metalldetektorindikationerna eftersom varje kontroll innebär en viss skada på lämningen. Vidare känns det tveksamt att lämna kvar silvermaljan eftersom platsen för fyndet är utmärkt på karteringen. Kanske man ska föra en diskussion hur sådana fynd ska hanteras vid framtida liknande insatser.

3.11 Referenser

- Fjellström, P. 1962. *Lapskt silver. Studier över en föremålsgrupp och dess ställning inom lapskt kulturliv.*
- Læstadius, P. 1977. *Petrus Læstadius journaler. 1. Journal för första året af hans tjenstgöring såsom missionaire i Lappmarken.* Kungl. Skytteanska Samfundets Handlingar No. 15:1.
- Liedgren, L. 2001. *Dokumentation och restaurering av en narad brändjalla från Ringselet, Semisjaur-Njarg sameby, Arjeplog, Lappland, 1999-2001.* Silvermuseet, rapport 26.
- Liedgren, L. 2006. *Kulturlandskap i fjällen. Arkeologiska inventeringar och undersökningar inom Mavas, Jurun och Adamvalta, Arjeplog socken och kommun, 2005.* Silvermuseet, rapport 47.
- Liedgren, L. 2007. *Kulturlandskap i fjällen. Arkeologiska inventeringar och undersökningar inom Jurun, Njallajaur-Lomträskstugan samt Talput, Arjeplogs socken och kommun, 2006.* Silvermuseet, rapport 49.
- von Hoggmér, D. 1928. *Vildmarksliv i Lappland för hundra år sedan.*

3.12 Bilaga

3.12.1 Beskrivning av SMA 293

2002 påträffades två kåtatomter inom lokalen (fig 1). Kåtatomterna är belägna på krön av kulle i anslutning till Tjatsvagejavratj. Marken är närmast fjällhed med i anslutning till ingångarna till kåtatomterna tydlig markering av gräs och örter som visar på mänsklig påverkan av markytorna. Enligt tradition skall platsen ha bebotts av en same som kallades för "Stärdna" (muntligen L.-E. Ruong). Här anges även att en njalla ska ha stått tillhörig "Stärdna" (se Liedgren 2001). Njallan skall ha stått på krönet SÖ om kåtatomt nr 293:2 (muntligen L.-E. Ruong).

3.12.1.1 Beskrivning av kåtatomt SMA 293:1-2

293:1 Kåtatomt (fig 2-3), oval, 5,2x4,4 m (NNÖ-SSV). Kring kanten är en delvis diffus vall, 0,5-0,7 m br och intill 0,1 m h (bild 2, fig 2-3). På vällen och strax utanför är ett 80-tal stenar, delvis lösa, 0,1-0,9 m l, 0,1-0,5 m br och intill 0,3 m h. Den inre ytan är oval, 3,6x2,8 m (NNÖ-SSV), troligen inte nedgrävd. I mitten är en härd, markerad av en förhöjning samt några stenar. Härden är närmast rektangulär, 1,2x0,8 m (NV-SÖ) och intill 0,05 m h. Större delen av kåtatomten är beväxt med gräs/starr. Koord 1572442/7386632.

2 m SSV om nr 1 är:

293:2 Kåtatomt (fig 3-4), närmast oval, 5,8x5 m (N-S). Kring kanten är en delvis diffus vall, 1-1,5 m br och intill 0,1 m h, diffusast i Ö (bild 1, fig 2-3). På vällen är ett 15-tal stenar, 0,1-0,55 m l, 0,1-0,4 m br och intill 0,25 m h. Den inre ytan är närmast oval, 3,7x3 m (N-S), nedgrävd 0,05-0,3 m under omgivande markyta (mest i NV). I mitten är en härd främst markerad av ett växttäckte av mossa och gräs. Sondning visar på kol och sot. Koord 1572441/7386625.

3.12.1.2 Undersökning av kåtatomt 293:1

Grunden kontrollerades med metalldetektor varvid endast enstaka utslag kunde noteras. Dessa var samtliga av järn enligt metalldetektor. Utslagen kontrollerades ej. I kant av härden togs två kolprover (se fig 2), varav det ena även innehåller ett obränt ben.

Kolprover

Från kåtatomt 293:1 togs två kolprover i SV resp NÖ långsidan av härden. Kolprov 1 hade mycket ringa kolbitar.

Kolprov SMA 293:1

Kolprov 1, kol, 0,12 g, obr ben, 1,2 g.

Kolprov 2, kol, 0,15 g.

3.12.1.3 Undersökning av kåtatomt SMA 293:2

Metalldetektorundersökning

De två kåtatomterna, samt området i anslutning till dessa, undersöktes med metalldetektor, totalt blev det ett 20-tal utslag. De flesta var belägna i kåtatomt 293:2 och i området SÖ om denna tomt. Några utslag förekom även SSÖ om kåtatomt 293:2, där plats för njalla utpekats (muntligen L.-E. Ruong). Av utslagen antydde att tre var av en annan metall än järn. Totalt kontrollerades fem utslag, alla utom ett i kåtatomt 293:2.

Utanför kåtatomten (fig 4) framkom en Mariamalja av förgyllt silver (F 5, fig 6). I kåtatomten var en järnkiv (F 4, fig 6), en del av hänglås (F 2, av Polhemstyp, fig 6) samt två bronsbleck med nithål (F 1, 3, fig 6) varav det ena med en enkel vulstdekor.

Maljan, en av de få som påträffats i en arkeologisk kontext, tillhör den äldsta typen enligt Fjellström (1962:60ff) och saknar vad man kunde se årsstämpel (något som är

typiskt för äldre maljor). Maljan var tung och ganska kraftigt nött. Maljan är av typ snörmalja vilket visas att den krönta minuskeln inte är centrerad i ringen utan förskjuten. Typiskt är att ringen är ca 2,4 cm i diam. Enligt Fjellström är maljorna av denna typ oftast starkt slitna vilket tyder på ålder. De härstammar stilmässigt från medeltiden.

Låsbygel är av Polhemstyp dock utan svans. Polhemslåsen introducerades i början av 1700-talet. På Silvermuseet finns några lås av Polhemstyp både med och utan svans (t ex SMA inv 011475, 001157). Samtliga fynd lades tillbaka på fyndplats.

I kåtatomten togs ett kolprov i anslutning till härden (se fig 4).

Fyndlista

F 1 Ett ornerat bronsbleck med ornering och nithål, koord 302,8/598,8.

F 2 En bygel till hänglås, koord 302,45/599,45.

F 3 Ett bronsbleck med nithål, koord 303,65/599,7.

F 4 En järnkniv, koord 305,45/599,93.

F 5 En Mariamalja av förgyllt silver, koord 305,96/603,1.

Kolprov SMA 293:2

Kolprov 1, kol, 2,1 g.

Obrända ben

Vid framtagande av kolprover och fynd i samband med kåtatomt 293:2 påträffades i alla gropar rikligt med märkekluvna ben, troligen från ren. Även i samband med maljan utanför kåtatomten påträffades obrända märkekluvna ben.

3.12.2 SMA 297, kåtatomt

Belägen på en avsats i åssträckning (NNV-SSÖ) i anslutning till litet vattendrag. Fjällhed med inslag av fjällbjörk. 2002 påträffades här en kåtatomt.

3.12.2.1 SMA 297:1, beskrivning

Kåtatomt (fig 7), närmast oval, ca 5,8x5,2 m (NÖ-SV). Kring kanten är en antydd vall, 0,6-1,0 m br och 0,1-0,3 m h. På vällen och i kant samt strax utanför är ett 60-tal synliga stenar, 0,15-0,7 m l, 0,1-0,5 m br och intill 0,3 m h. Den inre ytan är närmast oval, 4,2x3,9 m (NÖ-SV), möjligen något nedgrävd. I centrum av golvytan var en mycket diffus härd med enstaka inslag av sot/kol. Kåtatomten är beväxt med kråkbärsris och en, dvs helt annorlunda än grunderna på SMA 293. Koord 1572412/7387407.

3.12.2.2 Undersökning av SMA 297:1

Ett fristående koordinatsystem stakades över grunden (NV-SÖ). Ytan avsöktes med metalldetektor varvid ett flertal indikationer på metall framkom. Endast ett av fynden kontrollerades då det visade sig vara ett lås, troligen till en låda, sannolikt 1800-tal. Fyndet lades tillbaka på fyndplats. Kolprov togs ej i grunden pga ringa kolförekomst.

Fynd

F 1 Ett lås, koord 201,6/404,15.

3.12.3 Sammanfattning

Undersökningarna av kåtatomterna på lokal 293 visar på ett intensivt utnyttjande av lokalen speglat del av vegetationen kring kåtorna, dels av mängd mörkgrön ben och fyndmängd. Fynden antyder en datering till 1700-1800-tal. Undersökningarna av lokal 297 visade på en kåtatomt med mycket otydlig härd och ingen kulturpåverkad växtlighet. Det metalldetektorutslag som kontrollerades visade sig vara ett lås, ursprungligen troligen till en byrålåda. Den datering som indikeras är 1800-tal.

3.12.4 Tabell bilder

| Foto nr | Fornl SMA | Typ av bild | Väderstreck | Fotograf |
|----------|-----------|--------------------|-------------|-------------------|
| 2007:169 | 293:2 | Fynd av malja | - | L. Liedgren, 2007 |
| 2007:170 | 293:2 | Dito | - | Dito |
| 2007:171 | 293:2 | Dito | - | Dito |
| 2007:172 | 293:2 | Dito | - | Dito |
| 2007:173 | 293:2 | Dito | - | Dito |
| 2007:174 | 293:2 | Dito | - | Dito |
| 2007:175 | 293:2 | Järnkniv | - | Dito |
| 2007:176 | 293:2 | Dito | - | Dito |
| 2007:177 | 293:2 | Bronsbleck | - | Dito |
| 2007:178 | 293:2 | Dito | - | Dito |
| 2007:179 | 293:2 | Del av Polhemslås | - | Dito |
| 2007:180 | 293:2 | Dito | - | Dito |
| 2007:181 | 293:2 | Ornerat bronsbleck | - | Dito |
| 2007:182 | 293:2 | Dito | - | Dito |
| 2007:183 | 293:2 | Bild på kåtatomt | Fr S | Dito |
| 2007:184 | 293:2 | Dito | Dito | Dito |
| 2007:185 | 293:1 | Bild på kåtatomt | Fr SSÖ | Dito |

3.12.5 Tabell ritningar

| Område | Raä nr alt eget nr | Typ av lämning | Typ av ritning | Skala | Utförd av och år | Skala i rapport |
|------------|--------------------|----------------|----------------|-------|-------------------------|-----------------|
| Tjatsvagne | SMA 293:1-2 | Kåtatomt | Översiktsplan | 1:500 | M. Johansson, M. Hennix | 1:1000 |

| | | | | | | |
|------------|--------------|----------|--|------|---------------------------------------|------|
| | | | | | 2002 | |
| Tjatsvagge | SMA 293:1 | Kåtatomt | Plan | 1:20 | L. Liedgren 2002 | 1:40 |
| Tjatsvagge | SMA 293:1 | Kåtatomt | Profil | 1:20 | M. Johansson, M. Hennix 2002 | 1:40 |
| Tjatsvagge | SMA 293:2 | Kåtatomt | Plan | 1:20 | L. Liedgren 2002 | 1:40 |
| Tjatsvagge | SMA 293:2 | Kåtatomt | Profil | 1:20 | M. Johansson, M. Hennix 2002 | 1:40 |
| Tjatsvagge | SMA 293:2 | Kåtatomt | Fynd 1, bronsbleck | 1:1 | L. Liedgren 2007 | 3:2 |
| Tjatsvagge | SMA 293:2 | Kåtatomt | Fynd 2, del av hänglås | 1:1 | L. Liedgren 2007 | 3:2 |
| Tjatsvagge | SMA 293:2 | Kåtatomt | Fynd 3, bronsbleck | 1:1 | L. Liedgren 2007 | 3:2 |
| Tjatsvagge | SMA 293:2 | Kåtatomt | Fynd 4, järnkniv | 1:1 | L. Liedgren 2007 | 3:2 |
| Tjatsvagge | SMA 293:2 | Kåtatomt | Fynd 5 malja, förgyllt silver | 2:1 | L. Liedgren 2007 | 1:1 |
| Tjatsvagge | SMA 297 | Kåtatomt | Plan | 1:20 | L. Liedgren 2007 | 1:40 |
| Tjatsvagge | SMA 297 | Kåtatomt | Fynd av lås | 1:1 | L. Liedgren 2007 | 1:2 |

3.12.6 Bilder



Bild 1 2001:183 SMA 293:2, kåtatomt fr S. Foto av L. Liedgren, 2007.



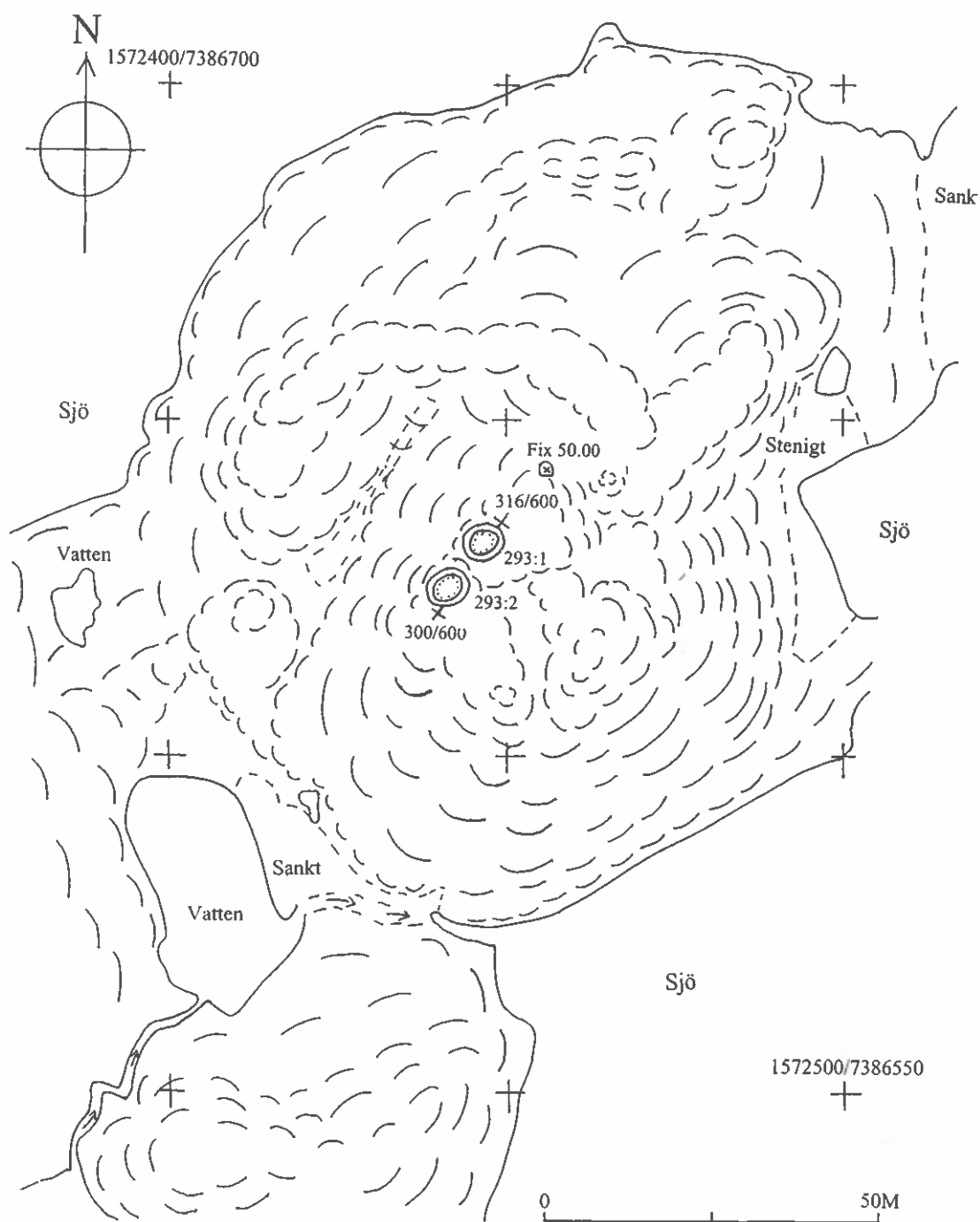
Bild 2 2007:185 SMA 293:1. kåtatomt fr SSÖ. Foto av L. Liedgren 2007.

3.12.7 Ritningar

La, Arjeplog, Tjatsvagge,
fornl 293, kåtatomter, översiktskarta

Fig 1

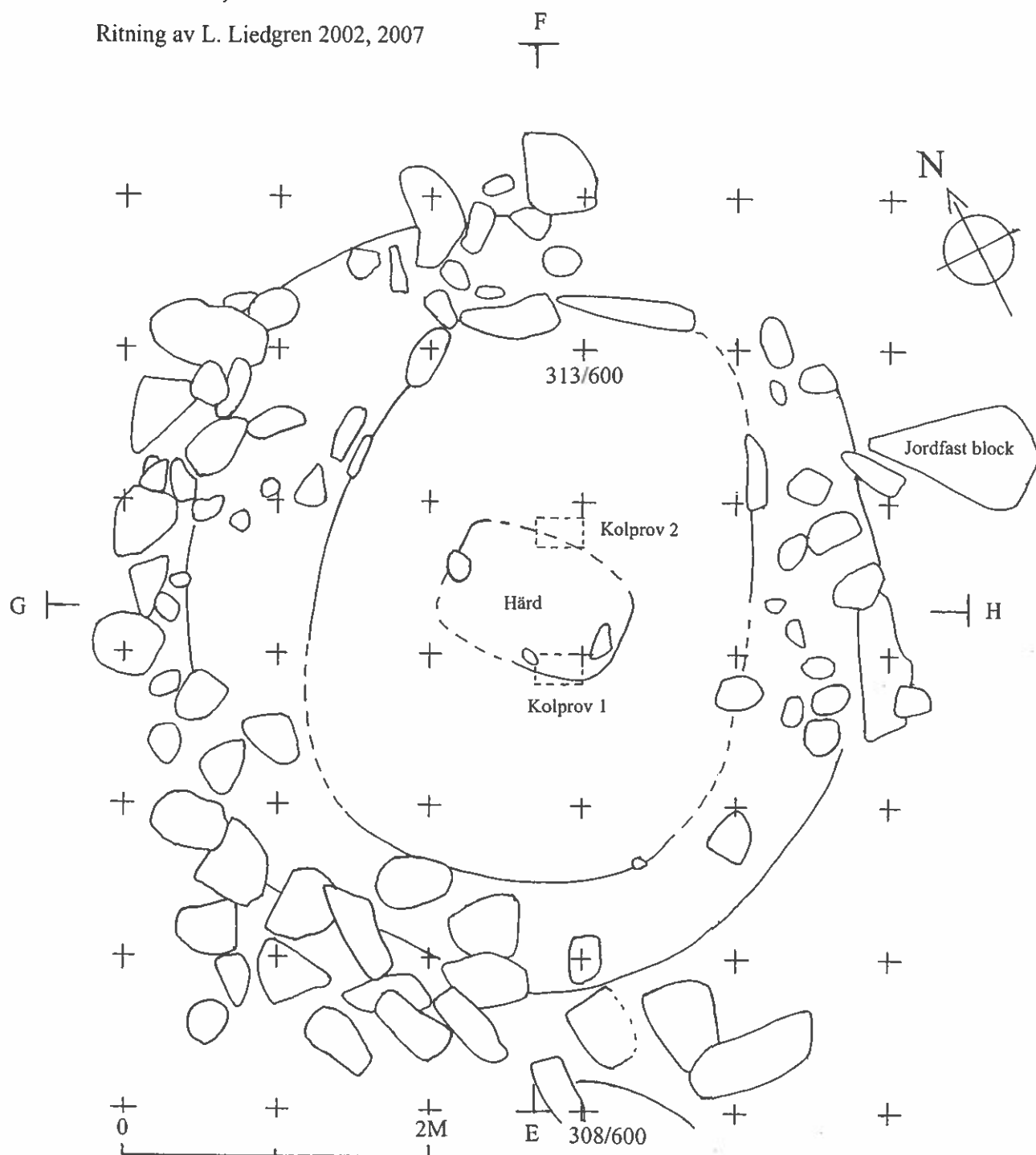
Ritning av M. Johansson och
M. Hennix, 2002



La, Arjeplog, Tjatsvagge,
fornl 293:1, kåatomt

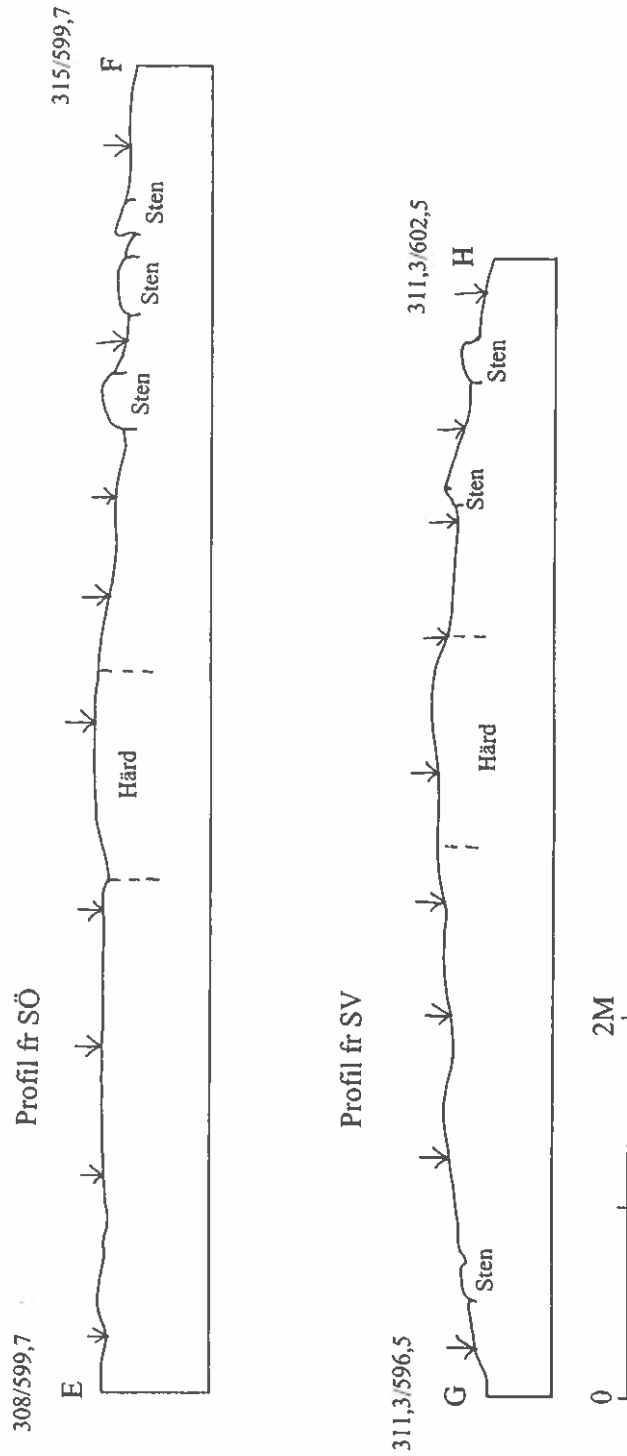
Ritning av L. Liedgren 2002, 2007

Fig 2



La, Arjeplog, Tjatsvage,
forml 293:1, kåtatomt, profil

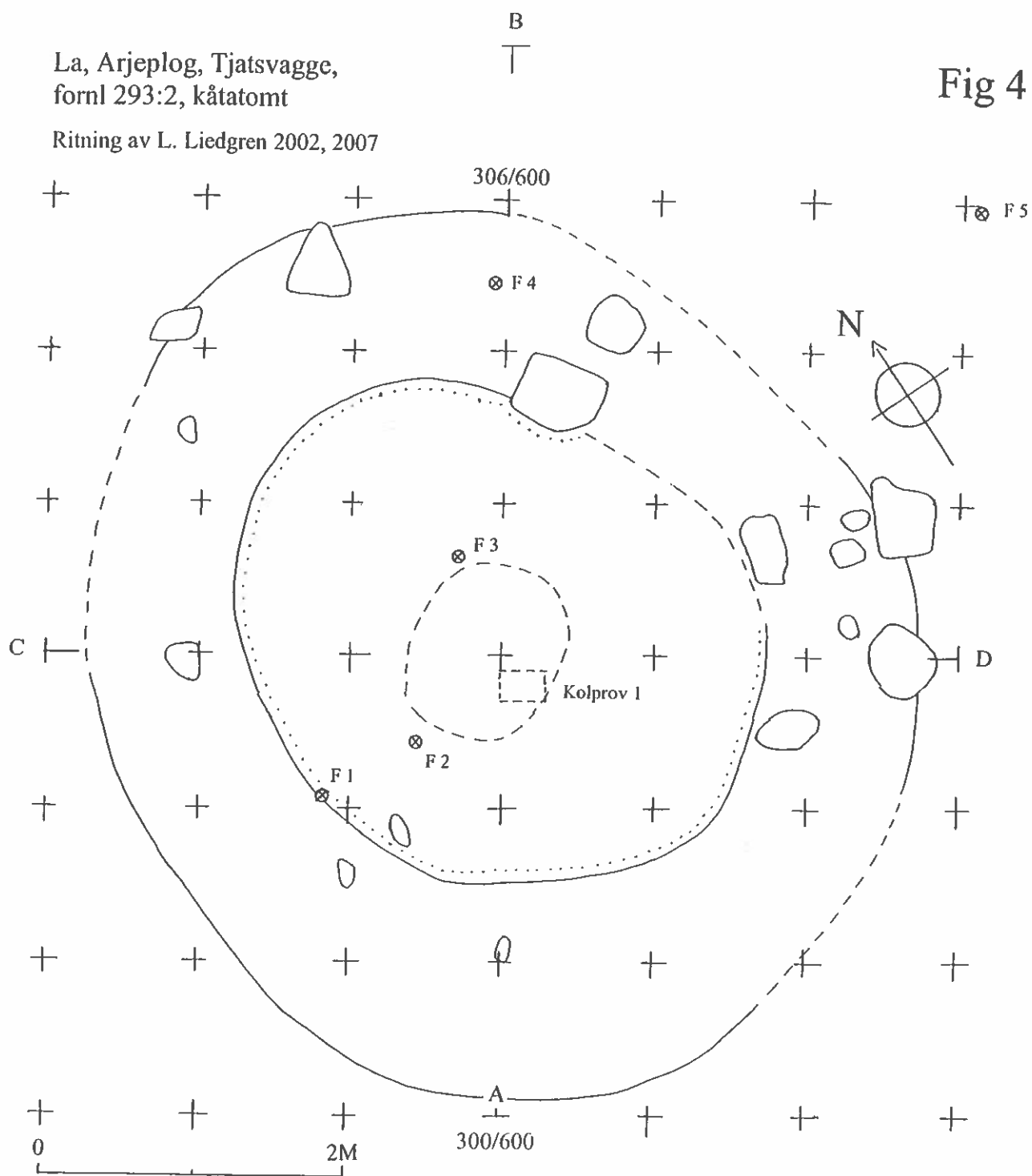
Ritning av M. Johansson och
M. Hennix, 2002



La, Arjeplog, Tjatsvagge,
forml 293:2, kåtatomt

Ritning av L. Liedgren 2002, 2007

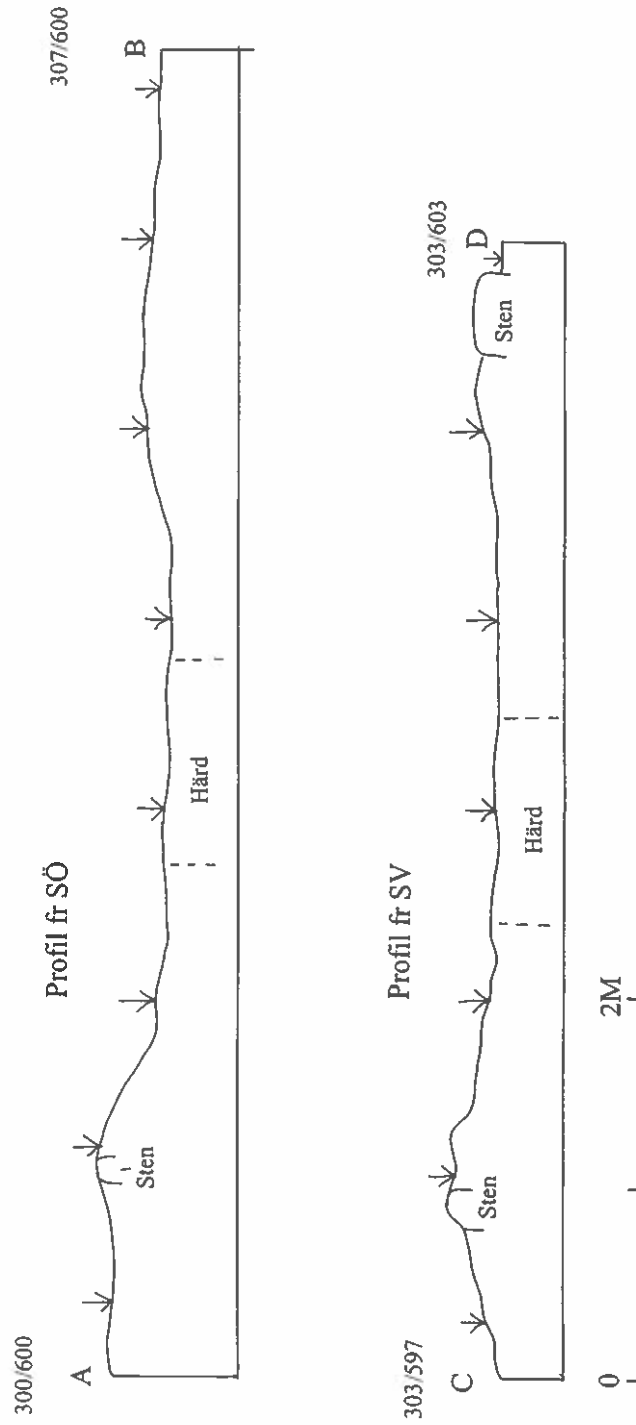
Fig 4



La, Arjeplog, Tjatsvagne,
forml 293:2, kåtatomt, profil

Fig 5

Ritning av M. Johansson och
M. Hennix, 2002

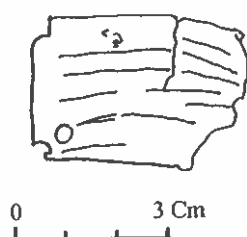


La, Arjeplog, Tjatsvagge,
fornl 293:2, kåtatomt, fynd

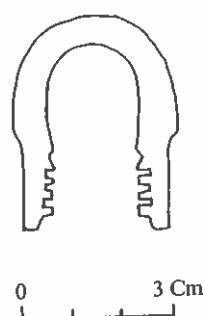
Ritning av L. Liedgren 2007

Fig 6

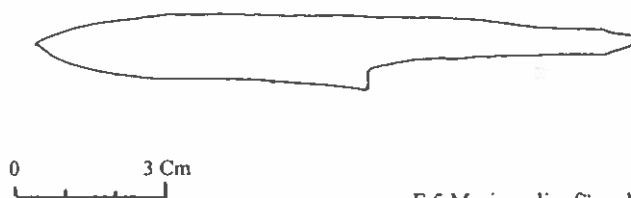
F 1 Bronsbleck med ornering och nithål



F 2 Del av hänglås



F 4 Järnkniv



F 5 Mariamalja, förgyllt silver

F 3 Bronsbleck med nithål

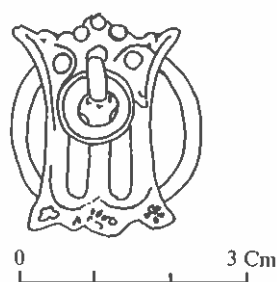
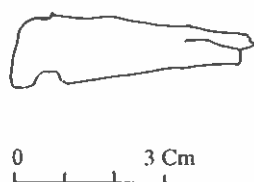
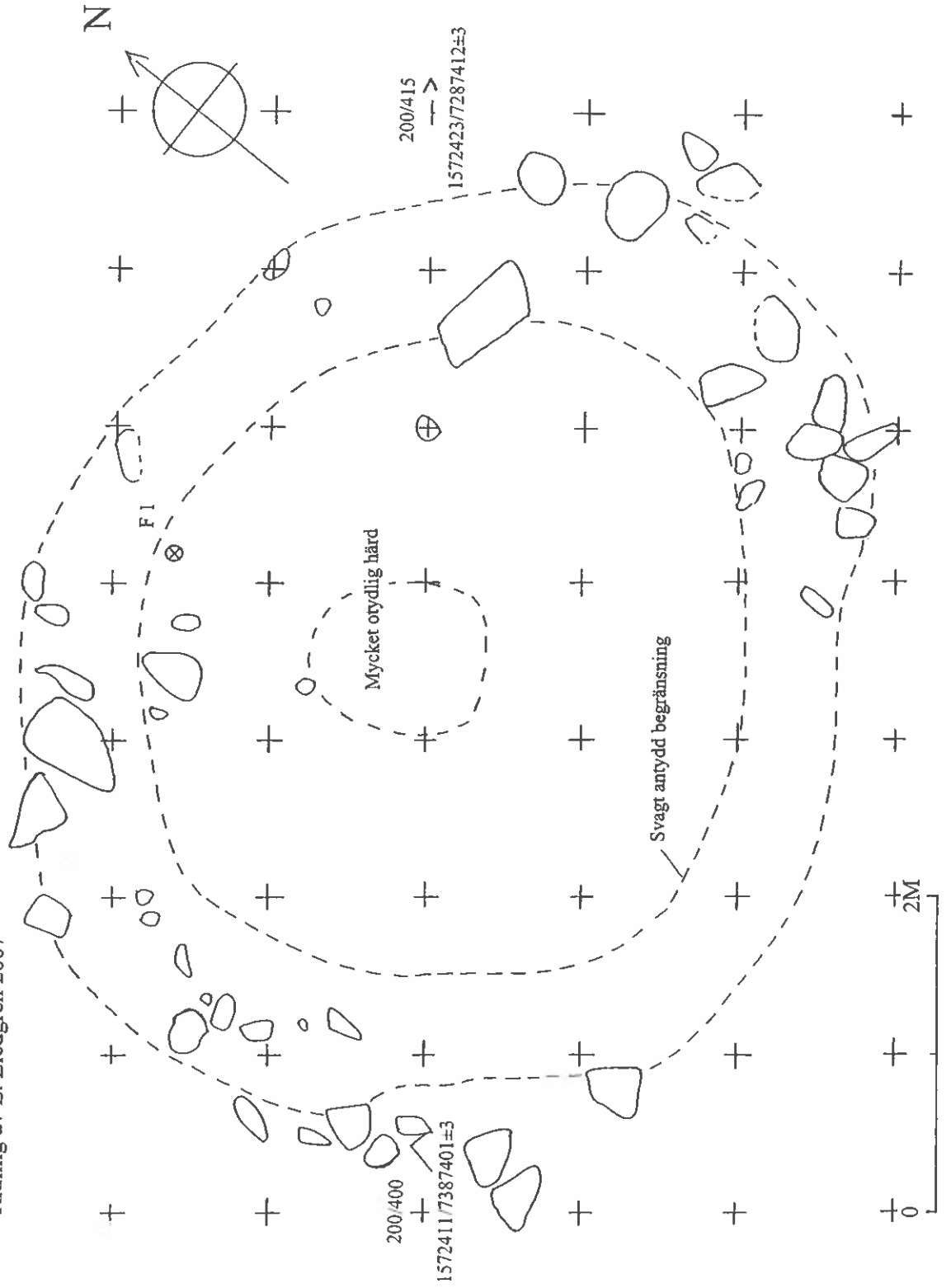


Fig 7

La, Arjeplog, Tjatsvage,
fornl 297, kåtatomt

Ritning av L. Liedgren 2007



4. Undersökning av oval stenläggning, Buojddávárátj

4.1 Sammanfattning och resultat

Utgångspunkt för undersökningarna var att försöka utreda huruvida stengrunden på Buojddávárátj var rester efter en kåtagrund eller om det var något annat. Anläggningen var oval och begränsningen bestod av en kallmurad vall lagd av flata stenar delvis lagd på berg i dagen. Sondning visade att det inte fanns någon härd innanför vallbegränsningen. Jorden verkade bestå av orörd blekjordsbildning. En genomgång med metalldetektor kunde inte heller visa på några utslag i golvytorna eller i området utanför lämningen. Undersökningen visar att konstruktionen inte är rester efter någon kåta. Med utgångspunkt lämningens läge, med vid utsikt åt alla håll, och utformning, är den närmaste förklaringen att det är rester efter någon form av offerplats. Lämningen är unik i Arjeplog men man bör ha i åtanke att få liknande lägen har kontrollerats vid den reguljära fornminnesinventering. Lämningen borde ha en god potential för vidare undersökning.

4.2 Inledning

Silverbuseet erhöll 2004 medel från Riksbankens Jubileumsfond (projektstart 2005) för projektet "Kulturlandskap i fjällen - interna och externa faktorer i ett samiskt landskapsutnyttjande AD1-1600". Forskningsprojektets frågeställningar berör sambandet mellan sociala och ekonomiska förändringsprocesser och olika former av landskapsutnyttjande i subarktiska miljöer. Projektarbetet tar sin utgångspunkt i de förändringar som samiska samhällen genomgick från tiden omkring Kristi födelse fram till 1600-talets intensiva renskötsel. Projektet omfattar både synkrona och diakrona studier där sentida traditionsmaterial relateras till arkeologiska, historiska och ekologiska data för att belysa samhällsförändringar och landskapsutnyttjande. Projektet genomförs inom ett tvärvetenskapligt samarbete mellan Silvermuseet (arkeologi) och Institutionen för Skoglig Vegetationsekologi vid SLU i Umeå (ekologi). Projektet sammanhänger delvis med utpekade kunskapsluckor gällande Norrbottens kulturhistoria (Arkeologi i Norrbotten – en forskningsöversikt 1998:53).

4.3 Bakgrund

Under hösten 2006 (23/8) besöktes ett flertal lokaler i området N om Vuolvojavrrre. Bland de besökta objekten var en stengrund belägen på berget Buojddávárátj inom Luokta-Mavas sameby, ca 720 m ö h. Grunden hade hittats vid älgjakt i området av Jon-Erik Sjaggo, Luokta-Mavas sameby. Vid detta tillfälle fanns ingen tid att utreda konstruktionen varför lämningen endast koordinatsattes.

4.4 Fornlämningsmiljö

Lämningen ligger upp mot krönet av Buojddåvárátj. Här är gles fjällbjörkskog. Ställvis är rikligt med block och sten samt även berg i dagen. Från krönet av berget har man vid översikt över området.

Någon fornminnesinventering har inte skett i den ruta som lämningen ligger i. Däremot gjordes fornminnesinventeringar i angränsande ruta i väster (26I 6-7 a-b). I det området påträffades 85 fornlämningar betående av 64 härdar, tio förvaringsanläggningar, sex fångstgropar samt ett femtal kåtatomter (Hedman *et al.* 2001).

4.5 Syfte

Syftet för undersökningen var att försöka tolka lämningen, rör det sig om en grund till kåta eller möjligen en offerplats begränsad av en stenläggning.

4.6 Metod

Vår utgångspunkt var att bestämma om lämningen var en kåtatomt eller något annat. Vi bedömde att jordsond och metalldetektor borde kunna ge svar om det var en kåtatomt eller inte. Därför har karterats samt undersökts med jordsond och metalldetektor. Storleken på valda lavar har också mätts vilket kan ge en fingervisning om datering. Dessutom har området i anslutning till stenläggningen getts en översiktlig inventering.

4.7 Personal och tid för fältarbete

Undersökningen genomfördes 12 september 2007. Deltagande var Lars Liedgren och Ingela Bergman.

4.8 Undersökningsdokumentation

Ett lokalt koordinatsystem stakades ut med x-axel genom längdsnittet på anläggningen och med start i punkt 200/400. Koordinatpunkt 200/400 och 200/410 koordinatsattes med GPS, RT90 med korrigeringsfaktor User grid, den förra 1614334/7385387±6 och den senare 1614341/7385395±6. En fixpunkt sattes på berg i dagen ca 5 m N om stenläggningen, godtyckligt till 20,00 m. Lämningen karterades i plan i skala 1:20 och avvägdes. Dessutom gjordes två toppprofiler i skala 1:20. Lämningen beskrevs och fotograferades med digital kamera.

4.9 Resultat

Sondningen kunde inte belägga några spår efter en härd i mitten av konstruktionen. Metalldetektorn kunde inte heller påvisa några utslag i lämningens golvyta. Svaga utslag konstaterades i den kallmurade stenmuren, dessa verkar dock komma från de där ingående stenarna. Slutsatsen blir därför att stenmuren verkar vara lagd för att avgränsa en oval yta med möjligen en ingång i NÖ. På platsen runt anläggningen har man en vid

utsikt över det närmaste fjällandskapet. I terrängen runt anläggningen noterades också ett flertal rösningar och även sk några liggande hönor. Den rimligaste tolkningen är att anläggningen är en offerplats som kan jämföras med andra liknande från t ex Norge (se Vorren & Eriksen 1983). Lavstorleken på de lavar som växer på stenarna antyder att lämningen är flera hundra år gammal. Lämningstypen är mycket ovanlig, och någon liknande har inte tidigare noterats inom Arjeplogs kommun. Man kan dock konstatera att liknande topografiska lägen sällan har kontrollerats i samband med fornminnesinventering.

Lämningen borde ha en god potential för vidare undersökning och bestämning av karaktär. T ex skulle en utgrävning kunna visa på eventuella ben/horndepositoner och möjliga konstruktionsdetaljer.

4.10 Utvärdering

Den begränsade insats som gjorts angående stengrunden på Buojddávárátj har kunnat avfärda hypotesen att detta skulle kunna vara en kåtalämning, vilket var målsättningen med insatsen. För att ytterligare kunna styrka hypotesen om att stengrunden konstruerats i samband med religiösa riter krävs en utförligare undersökning.

4.11 Referenser

- Hedman, S.-D., Nilsson, H. & Sevä, T. 2001. *2000 års fornminnesinventering i Norrbottens län. Arjeplogs, Arvidsjaurs, Gällivare och Jokkmokks kommuner.* Rapport Riksantikvarieämbetet.
- Vorren, Ø., & Eriksen, H. K. 1983. *Samiske offerplasser i Varanger.* Tromsø museums skrifter 24.

4.12 Bilaga

4.12.1 Beskrivning av kallmurad stengrund

Offerplats? (fig 1), bestående av en oval, kallmurad stenläggning, 5x3,4 m (NÖ-SV). Kallmuren består av 0,3-0,9 m st vanligen flata, 0,03-0,15 m tj (fig 1, bild 1). I VNV är kallmuren lagd på en liten klack med berg i dagen, här kallmurad i 1-2 skikt. Från krön till golvytan är avståndet ca 0,65 m. I övriga delar är muren 3-4 skiktad, 0,3-0,5 m h. I SÖ var antydan till ingång. Koord 1614339/7385388.

Sondning visar på blekjordsbildning under torven och ingen antydan till hård kunde konstateras. Stenarna i vallen är kraftigt överväxta av lavar. Storleken på lavarna antyder att grunden är flera hundra år gammal.

4.12.2 Tabell bilder

| Foto nr | Fornl SMA | Typ av bild | Väderstreck | Fotograf |
|----------|-----------|-------------|-------------|-------------------|
| 2007:155 | - | Stengrund | Fr NÖ | L. Liedgren, 2007 |
| 2007:156 | - | Dito | Fr ÖNÖ | Dito |
| 2007:157 | - | Dito | Fr NNÖ | Dito |

| | | | | |
|----------|---|---------------------------------------|--------|------|
| 2007:158 | - | Dito | Fr NÖ | Dito |
| 2007:159 | - | Dito | Fr ÖNÖ | Dito |
| 2007:160 | - | Dito, antydd ingång | Fr SÖ | Dito |
| 2007:161 | - | Dito, kallmur från insidan | Fr NÖ | Dito |
| 2007:162 | - | Dito, kallmur på berg i dagen | Fr Ö | Dito |
| 2007:163 | - | Dito, insida av kallmur | Fr ÖNÖ | Dito |
| 2007:164 | - | Stengrund | Fr Ö | Dito |
| 2007:165 | - | Upplagd sten en bit bort från grunden | - | Dito |

4.12.3 Tabell ritningar

| Område | Raä nr alt eget nr | Typ av lämning | Typ av ritning | Skala | Utförd av och år | Skala i rapport |
|-----------------|--------------------|------------------------|----------------|-------|------------------------------|-----------------|
| Buojddåsvåråttj | - | Stengrund, offerplats? | Plan | 1:20 | L. Liedgren, 2007 | 1:40 |
| Buojddåsvåråttj | - | Dito | Profil | 1:20 | L. Liedgren, I. Bergman 2007 | 1:40 |

4.12.4 Bilder



Bild 1 2007:157 Stengrunden från Buojdávárátj, fr NNÖ. Foto av L. Liedgren, 2007.

4.12.5 Ritningar

La, Arjeplog, Buojddávarátj, offerring?, plan

1614341/7385395±6
200/410

Ritning av L. Liedgren, 2007

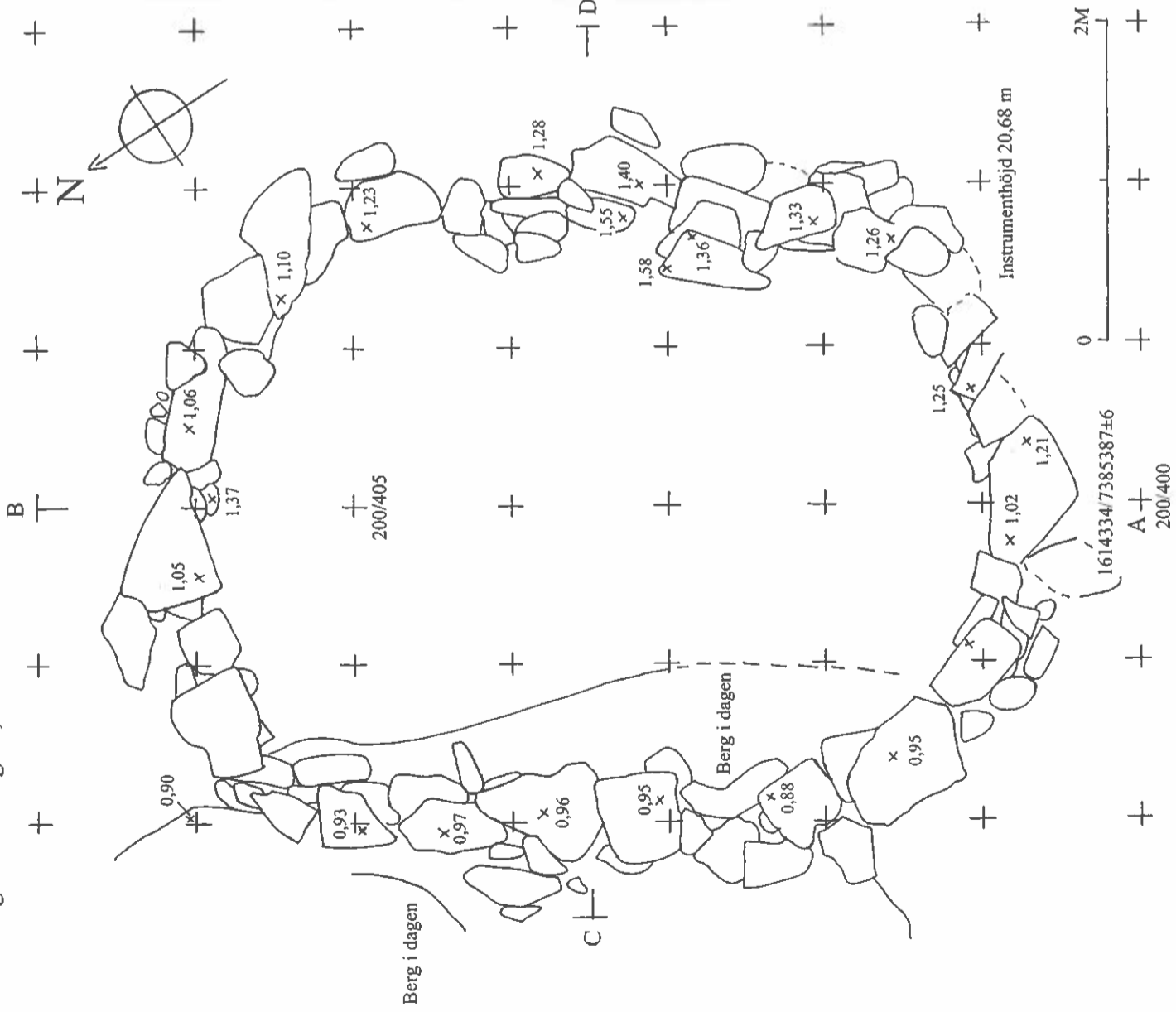
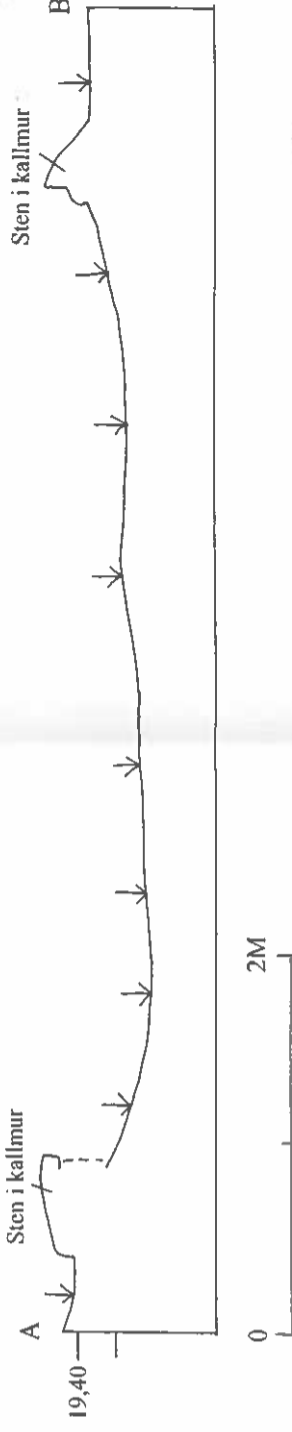


Fig 1

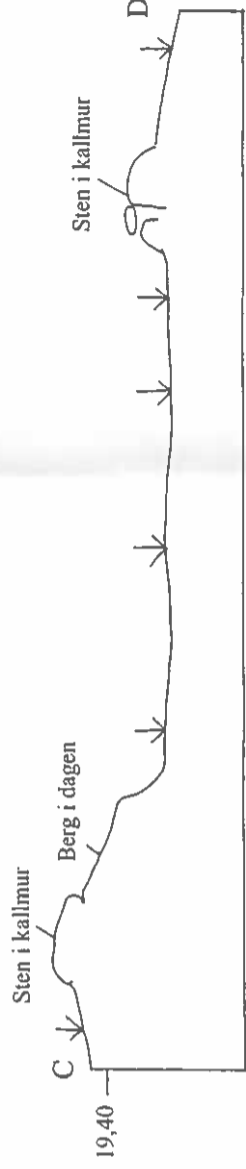
La, Arjeplog, Buojddávarátj, offerring?, plan

Ritning av L. Liedgren och Ingela Bergman, 2007

Profil A-B, fr SÖ



Profil C-D, fr SV



1. Rapporter över kulturhistoriska undersökningar inom Arjeplog socken, 1988.
2. Rapporter över kulturhistoriska undersökningar inom Arjeplog socken, Lappland, 1989-1991.
3. Arkeologiska inventeringar och undersökningar av förhistoriska fyndlokaler och boplatser vid Hornavan och Kakel, Arjeplog socken, Lappland 1983.
4. Rapport över arkeologisk förundersökning av gamla kyrk- och marknadsplatsen, Raä 471, Arvidsjaur socken, Lappland, 1992.
5. Rapporter över kulturhistoriska undersökningar vid Gubblijaure, Stora Mattaure samt Padjé-Måskejaure, Arjeplog socken, Lappland.
6. Arkeologisk undersökning av två härdar vid Margatjärnen, Arvidsjaur socken, Lappland, 1992.
7. Rapport över slutundersökning inom gamla kyrk- och marknadsplatsen, Raä nr 471, Arvidsjaur socken, Norrbottens län, Lappland, 1993.
8. Arkeologiska utgrävningar inom Arjeplog sn, Lappland, 1994.
9. Arkeologisk utredning vid Pajeb Muitunisjaure, Arjeplog sn, Lappland, 1995.
10. Rapport över kulturhistoriska inventeringar av strandområdet vid Rappen, Labbas samt Rappenströmmarna, Arjeplog sn, Lappland, 1995.
11. Arkeologiska utgrävningar vid Ansvar, Överkalix socken, Norrbottens län, 1995. Arkeologisk delundersökning av Raä 393:1, stensättning med rödockra, Raä 393:2, boplatsslämning, samt Raä 977:3 boplatsvall.
12. Arkeologiska utgrävningar vid Ansvar, Överkalix socken, Norrbottens län, 1996. Arkeologisk slutundersökning och restaurering av Raä 393:1, stensättning med rödockra, samt fortsatt delundersökning av Raä 393:2, boplatsslämning.
13. Arkeologiska undersökningar inom Arjeplogs och Arvidsjaursocknar, Lappland, 1995-1996.
14. Rapport över fornminnesinventering och kulturhistoriska undersökningar vid Delliknäs, Arjeplogs sn, Lappland, 1997.
15. Rapport över fornminnesinventering av väg 519, sträckan länsgränsen-Abborrträsk, Arvidsjaursocken, 1997.
16. Arkeologiska undersökningar inom Arjeplogs samhälle, Lappland, 1997.
17. Arkeologisk förundersökning vid vattendragen Rappen, Labbas, Arjeplogs sn, Lappland, 1997.
18. Arkeologiska undersökningar av en stensättning samt delundersökning av en boplatsvall och boplatstyr, Raä nr 315, Nedre Vojakkala, Nedertorneå sn, Norrbottens län, 1996-1997.
19. Boplatser och landhöjning. En förstudie till forskningsprojektet "Människan, elden och landskapet", 1997.

20. Rapport över arkeologisk förundersökning av hotade fornlämningar vid vattendragen Rappen, Labbas samt Rappenströmmarna, Arjeplogs kommun, Lappland, 1998.
21. Byggnadsarkeologiska undersökningar av några åskåtor i Arjeplog, Lappland, 1997-1998.
22. Dokumentation och restaurering av timrad njalla samt timrad kåta Skålka, Ståkke sameby, Arjeplog, Lappland.
23. Rapport över dokumentation samt upprustning av samiska byggnader i Mavas, Luokta-Mavas sameby, Arjeplog, Lappland, 1998-1999.
24. Människan, elden och landskapet. Rapport över arkeologiska undersökningar 1999.
25. Dokumentation och upprustning av torvkåta samt njalla, Tjäksa, Svaipa sameby, Arjeplog, Lappland, 1999-2000.
26. Dokumentation och restaurering av en narad brändnjalla från Ringselet, Semisjaur-Njarg sameby, Arjeplog, Lappland, 1999-2001.
27. Antikvarisk kontroll av upprustningsarbeten i Geijaur, Tjakkek samt Balgesnjunne inom Arjeplogs och Arvidsjaurs kommuner, 2000.
28. Människan, elden och landskapet. Arkeologiska undersökningar av mesolitiska boplatser inom Arjeplogs kommun, Norrbottens län 2000.
29. Arkeologisk utredning med anledning av planerad vindkraftspark på Uljabuoda, fastigheterna 1:1 Arjeplogs kommun, 2001.
30. Arkeologisk undersökning av skadat fornlämningsområde, Kolmis, Dellaure 2:1, Arjeplogs sn samt utredning av fornlämningar i samband med biltestbana.
31. Utgrävningar av härdar och stalotomter i Adamvaltaområdet, Arjeplog, Lappland 2001.
32. Byggnadsarkeologisk dokumentation av två njallor inom Ståkke sameby, Arjeplogs kommun, Lappland, 2001.
33. Dokumentation och upprustning av två torvkåtor, en njalla samt en palissadgärda, Varekietje, Semisjaur-Njarg sameby, Arjeplogs kommun, Lappland, 1998-2001.
34. Arkeologiska undersökningar vid Dumpokjauratj och Gublijaure, Arjeplogs Sn, Lappland, 2001. Människan, elden och landskapet.
35. Utgrävningar av stalotomter i Adamvaltaområdet, Arjeplog, Lappland, 2002.
36. Antikvariska kontroller och upprustningar inom Arjeplogs och Arvidsjaurs kommuner, Lappland 1997-2002.

Silverbuseet
Rapporter över kulturhistoriska undersökningar

Distribution: Silverbuseet, Torget, S-939 90 Arjeplog
Tele 0961-61290

37. Utgrävningar av härdar och stalotomter i Adamvaltaområdet, Arjeplog, Lappland 2003.
38. Arkeologiska undersökningar vid Dumpokjauratj, Raä 1568, Arjeplogs sn, Lappland 2002. Människan, elden och landskapet.
39. Arkeologisk undersökning av en stensättning från äldre järnålder, Raä 1944, Uddjaur, Arjeplog, Lappland 2003.
40. Arkeologisk utredning inom biltestområde i Kålmis, Arjeplogs kommun 2002-2003.
41. Arkeologisk utredning med anledning av sand/grustäkt, Framnäs 1:9, Arvidsjaurns socken och kommun, Lappland, 2003.
42. Arkeologisk utredning, Pipudden, Arjeplogs kommun, Lappland 2003.
43. Utvärdering av fornminnesinventeringen, 1984-2002 och projektet Skog och Historia, 2000-2004, i Norrbotten. Med exempel på tillämpningar av det digitala registret och framtida inriktningar
44. Byggnadsarkeologisk undersökning av byggnadsrester, Långsjön, Ståkke sameby, Arjeplog, Lappland, 2004.
45. Arkeologisk förundersökning inom den gamla kyrk- och marknadsplatsen i Arjeplog, Lappland, 2004.
46. Antikvarisk kontroll av byggnadsvård i Arjeplog, 2003-2004, frälsetorpet Suobdek, fjällägenheten Udden samt fjällägenheten Yttervik.
47. Kulturlandskap i fjällen. Arkeologiska inventeringar och undersökningar inom Mavas, Jurun och Adamvalta, Arjeplog socken och kommun, 2005.
48. Fornlämningar och erosion – en studie av Skellefteälvens vattenkraftsutbyggnad och dess påverkan på sjöarna Hornavan, Uddjaur, och Storavan, Skellefte älvs dämningssområde.
49. Kulturlandskap i fjällen. Arkeologiska inventeringar och undersökningar inom Jurun, Njallajaur-Lomtjärnsstugan samt Talput, Arjeplogs socken och kommun, 2006.
50. Arkeologiska utgrävningar av en åttkantig kåta vid Bläckajaur, Arjeplogs kommun och socken, 2006.
51. Antikvariska besiktningar av upprustningar inom Arjeplogs och Arvidsjaurns kommuner, 2005, Vuorekkåtan, Udden, Suobdek samt N. Holmnäs.
52. Arkeologisk inventering av dämningsszoner inom vattendragen Riebnisjaure och Gruombajaure, Arjeplogs socken och kommun, Lappland, 2007.

ISSN 1101-2900