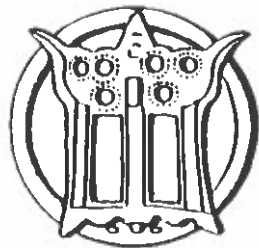


dr

**Rapporter över kulturhistoriska undersökningar
vid Gubblijaure, Stora Mattaure samt Padje-
Måskejaure, Arjeplog socken, Lappland**



Av
Ingela Bergman

**Rapport 5
Silvermuseet
1993**

Innehållsförteckning

1. Rapport över inventering vid Gubbljaure, Arjeplog sn, Lappland, 1986	1
1.1. Inledning.....	1
1.2. Arbetstid och arbetsstyrka.....	1
1.3. Finansiering.....	1
1.4. Områdesbeskrivning.....	1
1.5. Registrerade fyndlokaler.....	2
1.5.1. St 1986:36, boplats av stenålderskaraktär.....	2
1.5.2. St 1986:37, skärvstensförekomst.....	2
1.5.3. St 1986:38.....	2
1.5.4. St 1986:39.....	3
1.5.5. St 1986:40.....	3
1.5.6. St 1986:41.....	3
1.5.7. St 1986:42.....	4
1.5.8. St 1986:43.....	8
1.5.9. St 1986:44.....	8
1.6. Sammanfattning av resultat.....	8
2. Rapport över arkeologiska utgrävningar av härdanläggningar vid Stora Mattaure, Arjeplog sn, Lappland, 1991	9
2.1. Inledning.....	9
2.2. Områdesbeskrivning.....	9
2.3. Tekniska uppgifter.....	9
2.4. Arbetsstyrka och finansiering.....	9
2.5. Beskrivning av de undersökta härdarna.....	9
2.5.1. Beskrivning, anläggning nr 13, härd.....	9
2.5.2. Beskrivning, anläggning nr 14, härd.....	11
2.6. Fyndförteckning.....	12
2.7. Förteckning över kolprover.....	13
2.8. Sammanfattning.....	14
2.9. Referenser.....	14
3. Rapport över arkeologisk undersökning av fångstgrop vid Padje-Måskejaure, Arjeplog sn, Lappland, 1992	17
3.1. Inledning.....	17
3.2. Arbetsstyrka och finansiering.....	17
3.3. Områdesbeskrivning.....	17
3.4. Tekniska uppgifter.....	17
3.5. Anläggningsbeskrivningar.....	17
3.6. Provtagning i grop nr 3.....	18
3.7. Förteckning över C14-prover.....	19
3.8. Sammanfattning.....	19
4. Teckenförklaringar	22

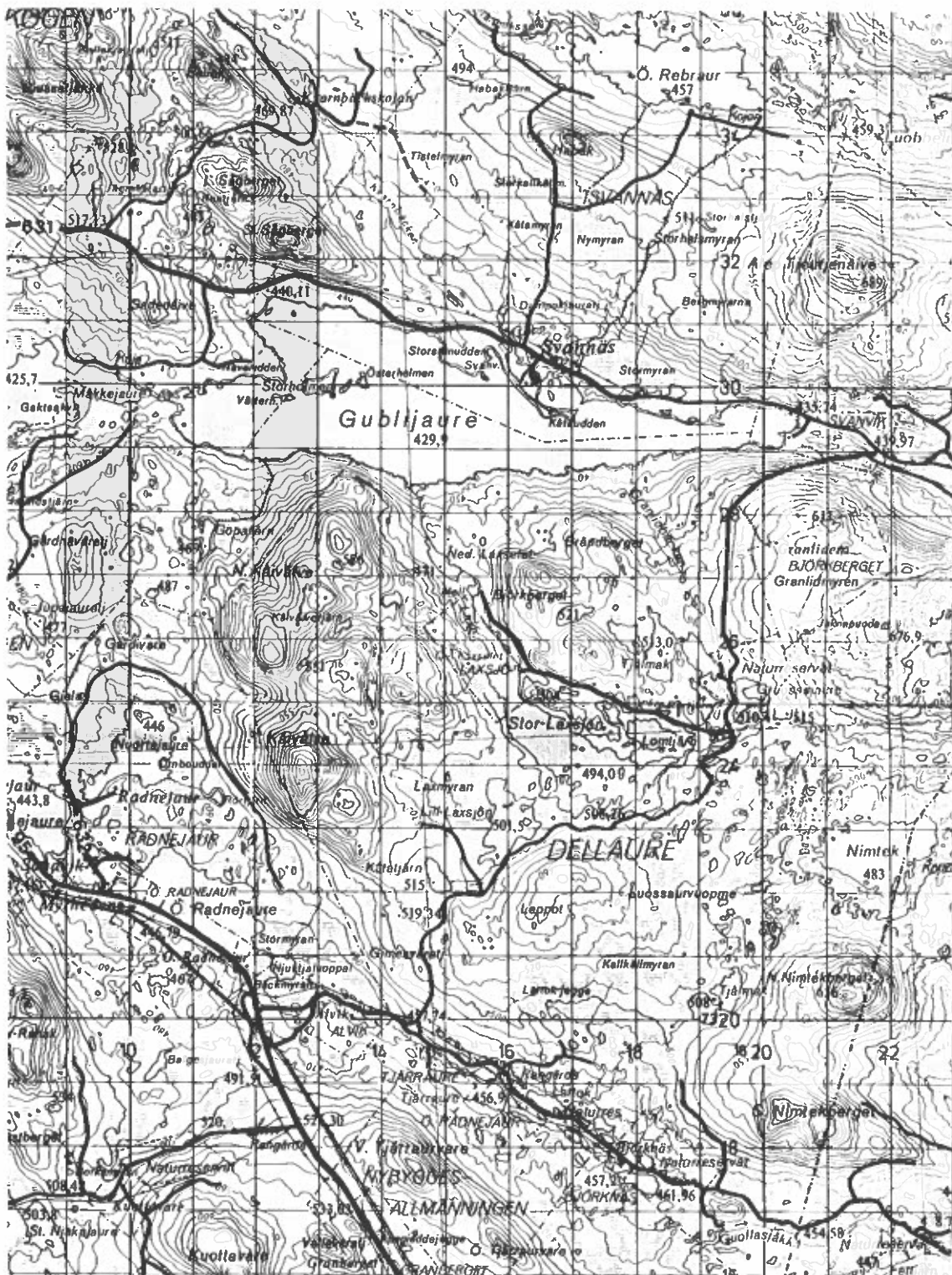


Fig. 1:1 Översiktskarta med Gubblijaure, Arjeplog sn och omgivningar. Efter Blå kartan, 25 I Stensund.

1. Rapport över inventering vid Gubblijaure, Arjeplogs sn, Lappland, 1986

1.1. Inledning

Ett flertal större sjöar inom Arjeplogs kommun har i varierande omfattning påverkats av vattenkraftsregleringar. Härigenom har sjöarnas stränder hastigt eroderat och de förhistoriska boplatser som ursprungligen varit belägna på strandplanet har helt eller delvis spolats bort. Vid Kakel och Lulepotten har ett mycket stort antal sten- och bronsålderslokaler påträffats längs de kraftigt eroderade stränderna.

Sjön Gubblijaure har undergått en smärre reglering för flottningsändamål, men däremot inte påverkats av dämningen av Skellefte älv. Som en följd därav har Gubblijaure inte omfattats av de kulturhistoriska inventeringar som föregick Skellefte älvs reglering. Inför 1986 års inventeringar fanns inga registerade förhistoriska fyndlokaler.

Gubblijaures vattennivåer har påverkats av landhöjningen så att dess Ö del successivt höjts i förhållande till dess V del. Strandlinjeförskjutningen innebär att eventuella boplatser belägna i sjöns Ö delar undan för undan kommer att avlägsnas från den ursprungliga strandlinjen. Sådana boplatser bör vara relativt intakta och kan, såvida övertorvningen snabbt ägt rum, innehålla välbevarat organiskt material.

Syftet med inventeringarna längs Gubblijaures stränder kan indelas i fyra steg:

1. Att påvisa förekomsten av sten- och bronsålderslokaler vid Gubblijaure.
2. Att påvisa icke erosions-skadade lokaler.
3. Att påvisa den ojämna landhöjningens betydelse för boplatsernas nutida lokalisering.
4. Att återfinna övertorvade lokaler.

1.2. Arbetstid och arbetsstyrka

Inventeringen omfattade tre dagars fältarbete och utfördes under ledning av Ingela Bergman, Umeå universitet. Som assistent deltog Sven-Donald Hedman, Umeå universitet.

1.3. Finansiering

Inventeringen finansierades av regleringsmedel.

1.4. Områdesbeskrivning

Gubblijaure tillhör Skellefteälvens vattensystem och har sitt utlopp i Lulepotten (fig. 1:1). Sjön är orienterad i Ö-V riktning och är nära 10 km lång. Dess ursprungliga utlopp var beläget i sjöns Ö ände och den gamla älvfåran från Gubblijaure mot Gangsja är fortfarande väl synlig. Stränderna är omväxlande dyiga, sandiga och blockiga. Under det att terrängen är kraftigt sluttande ned mot sjöns S strandlinje är terrängen betydligt flackare och mer bruten i dess N del. Från Svannäs by i N sträcker sig en skarp åsrygg mot SÖ. Ytterligare en sandås tar sin början i sjöns NÖ del och fortsätter vidare österut längs Gubblijaures gamla utlopp. N om Svannäs by och NV om sjön Dumpokjauratj är terrängen flack och myrlänt.

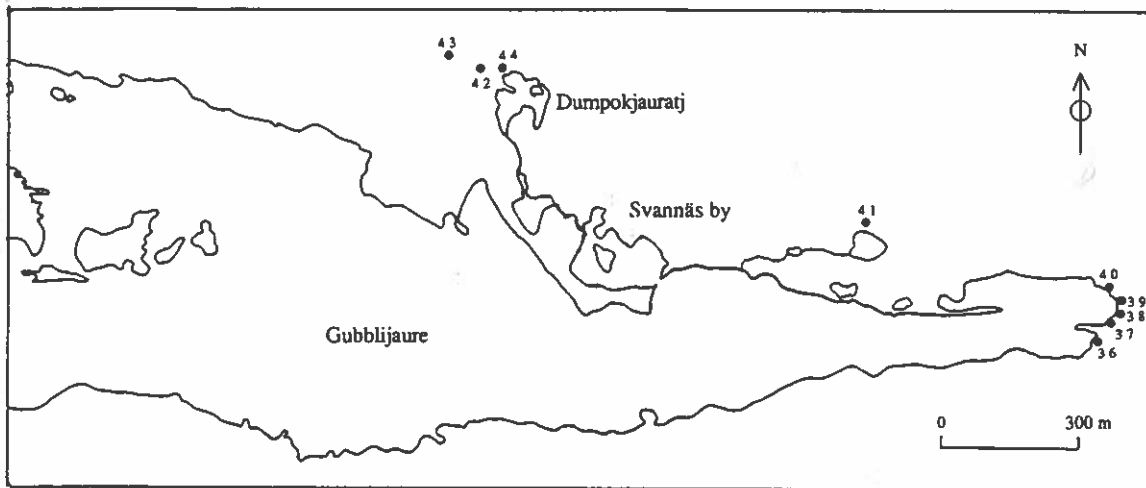


Fig. 1:2 Gubblijaure med registrerade lokaler St 1986:36-44. Ritning av Ingela Bergman.

1.5. Registrerade fyndlokaler

Numreringen av fyndlokalerna utgör en fortsättning på 1984 års serie för sten- och bronsålderslokaler och inleds därför med nr 36. För att undvika sammanblandning med numreringen av lämningar från järnålder och senare, föregås fortsättningsvis varje nummer med bokstäverna St vilket därmed får beteckna sten- och bronsålderslokaler (fig. 1:2-1:3). Bestämningar av avlagsmaterial och petrografi följer NTB:s klassificeringssystem.

1.5.1. St 1986:36, boplatz av stenålderskaraktär

Fyndlokalen är belägen på en sandplåtå omedelbart S om Gubblijaures ursprungliga utlopp mot Ö (fig. 1:2, 1:4). Sandplåtå sluttar mycket skarpt ned mot Gubblijaure i V och mot den gamla älvfåran i N. Området är huvudsakligen bevuxet med tallskog med inslag av björk.

Med hänsyn till Gubblijaures ursprungliga utseende och till dess tidigare utlopp bedömdes läget vara lämpligt för en boplatz. Vid okulär besiktning påträffades inga boplatzindikationer, vare sig fynd, anläggningar eller skärvsten.

Ett fristående koordinatsystem i N-S förlades över platåns NV spets och ned längs sluttningarna (se översiktsplan nedan). Vid spadning med en meters intervall påträffades avslag och skärvsten. Platå avvägdes till 5 m ovan Gubblijaures vattenspegel.

Fyndförteckning:

Typ	A-D	E-F	G
A5		1	
B7c		2	
B9	2	10	1

1.5.2. St 1986:37, skärvstensförekomst

Inom ett ca 3x2 m st strandparti påträffades ett 10-tal skärvstenar (fig. 1:2). Strandpartiet består av sand i en i övrigt myrlånt terrång. Den frameroderade stranden låg 0,6 m under torvytan.

1.5.3. St 1986:38, skärvstensförekomst

Inom ett ca 15x5 m st frameroderat strandparti, belåget ca 70 m N om St 1986:37, påträffades en skårvstenssamling med kraftigt skårbrånd sten (fig. 1:2). Sandstranden är belågen 0,6 m under omgivande torvbevuxna partier. Skårvstensförekomsten fortsåtter in under torven.

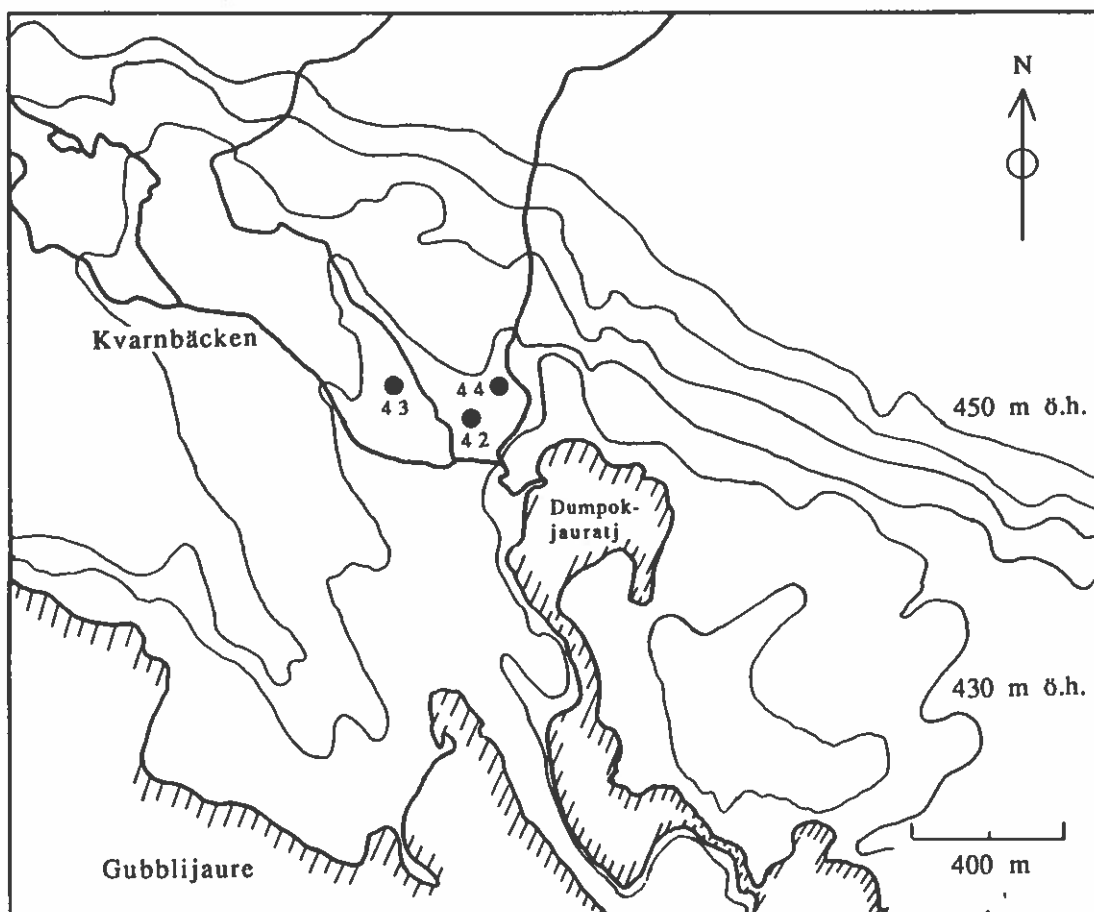


Fig. 1:3 Registrerade lokaler vid Dumpokjauratj. Ritning av Ingela Bergman.

1.5.4. St 1986:39, skärvstensförekomst

Inom ett ca 2x2 m st och frameroderat strandparti beläget ca 30 m N om St 1986:38, påträffades ett 10-tal skärvstenar (fig. 1:2). Stranden är belägen 0,5 m under omgivande torv och skärvstensförekomsten fortsätter in under torven.

1.5.5. St 1986:40, boplatz av stenålderskaraktär

Fyndplatsen är belägen på krönet av en åsrygg vilken löper i N-S riktning (fig. 1:2, 1:5). I åsryggens N del finns en sommarstuga och stugtomten har tillförts fyllnadsjord. Ett 10-tal avslag, huvudsakligen i kvarts, påträffades på åskrönet, ca 5 m ovan Gubblijaures vattenspegel, tillsammans med relativt rikliga mängder skärvsten.

Fyndförteckning:

Typ	A-D	E-F	G
A5	2	1	1
B6b	1		
B7b	3		
B7c	1	2	
B9	1		

1.5.6. St 1986:41, fyndplats för br ben

Fyndplatsen är belägen på en flack åsrygg vilken bildar en udde omgiven av myrmark (fig. 1:2). Jordmånen utgörs av sand med inslag av morän. Vegetationen består av tall och gran.

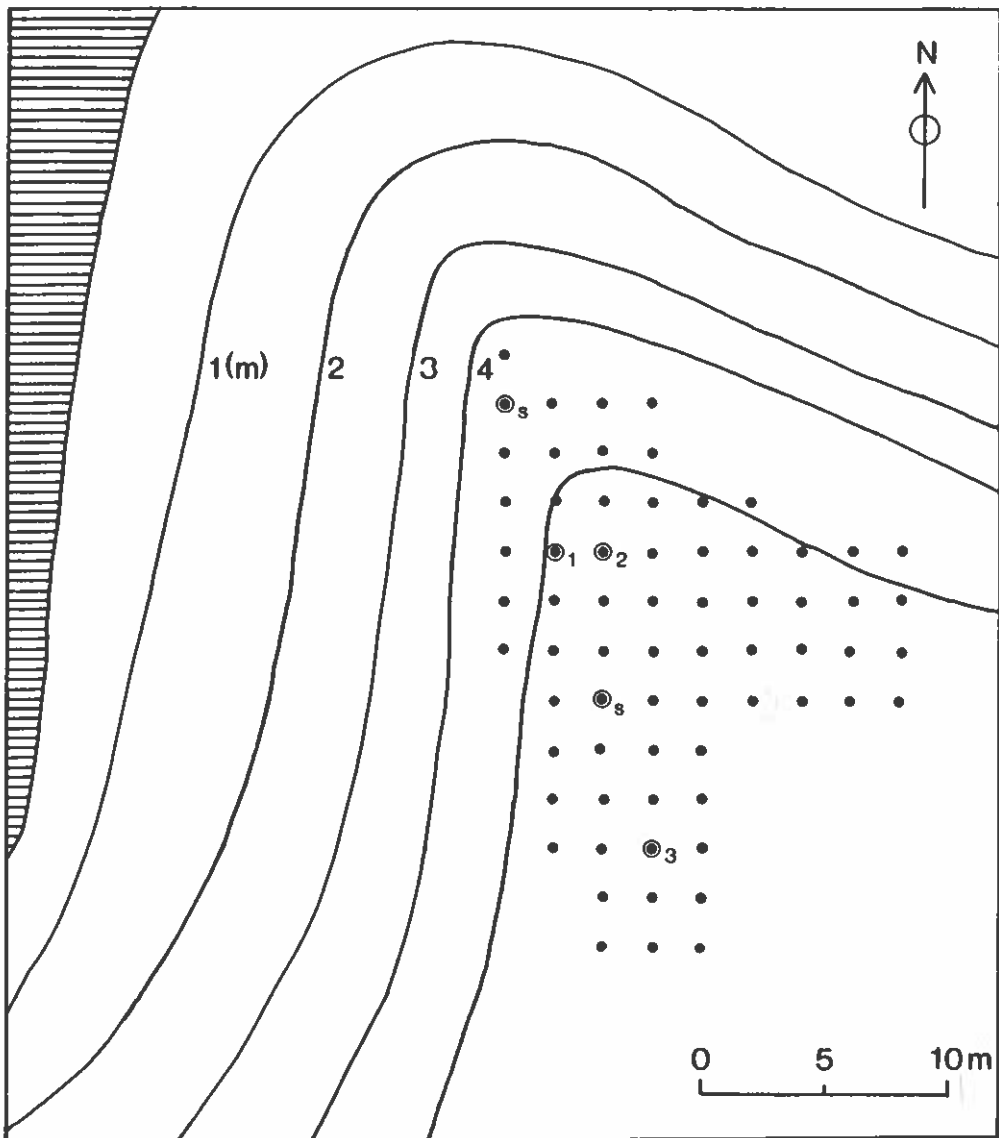


Fig. 1:4 Översiktsplan, fyndlokal nr St 1986:36. Svarta prickar visar provgropar, svarta prickar med ring visar fyndplatser: (1) fynd av 1 avslag, B9, petr. E-F, (2) fynd av 1 avslag B7c, petr. E-F, 3 avslag B9, petr. E-F samt 2 avslag B9, petr. A-D, (3) fynd av 1 avslag A5, petr. E-F, 1 avslag B7c, petr. E-F, 5 avslag B9, petr. E-F samt 1 avslag B9, petr. A-D, (s) skärvsten. Ritning av Ingela Bergman.

Ett mindre område, omfattande 4x4 m och beläget på 'uddens' Ö sida, spadades på varannan meter. Härvid framkom inom ett ca 0,5x0,5 m st område kraftigt rödbränd sand i vilken 8,3 g brända ben anträffades på en nivå av 0,07 m under torvytan. Ingen skärvsten påträffades. Slumpvisa provstick över 'uddens' hela sträckning gav inga fynd.

1.5.7. St 1986:42, boplats av stenålderskaraktär

Fyndplatsen är belägen på en ca 50 m lång åsrygg belägen ca, 170 m VNV om Dumpokjauratjs N strand (fig 1:3, bild 1:1). Åsryggen löper i VNV-ÖSÖ riktning och är omgiven av myrmark. Jordmånen utgörs av sand med inslag av morän. Åsen är avverkad och markberedd genom plöjning.

Ett 10-tal avslag påträffades på åskränet, 5,25 m ovan Dumpokjauratjs vattenyta. Ingen skärvsten påträffades i anslutning till avslagen. Däremot anträffades en skärvstenssamling på åsryggens V sida, ca 13 m från myrkanten och på en nivå av 2,89 m ovan vattenspegeln. I anslutning till skärvstenssamlingen framkom avslag i kvarts och kvartsit samt br ben. En delvis övervuxen härd påträffades 10 m Ö från myrkant och 2,95 m ovan vattenlinjen (bild 1:3). Härdens Ö sida har skadats i samband med markberedning. Inga fynd framkom i härdens som var fylld av delvis skörbrända stenar.

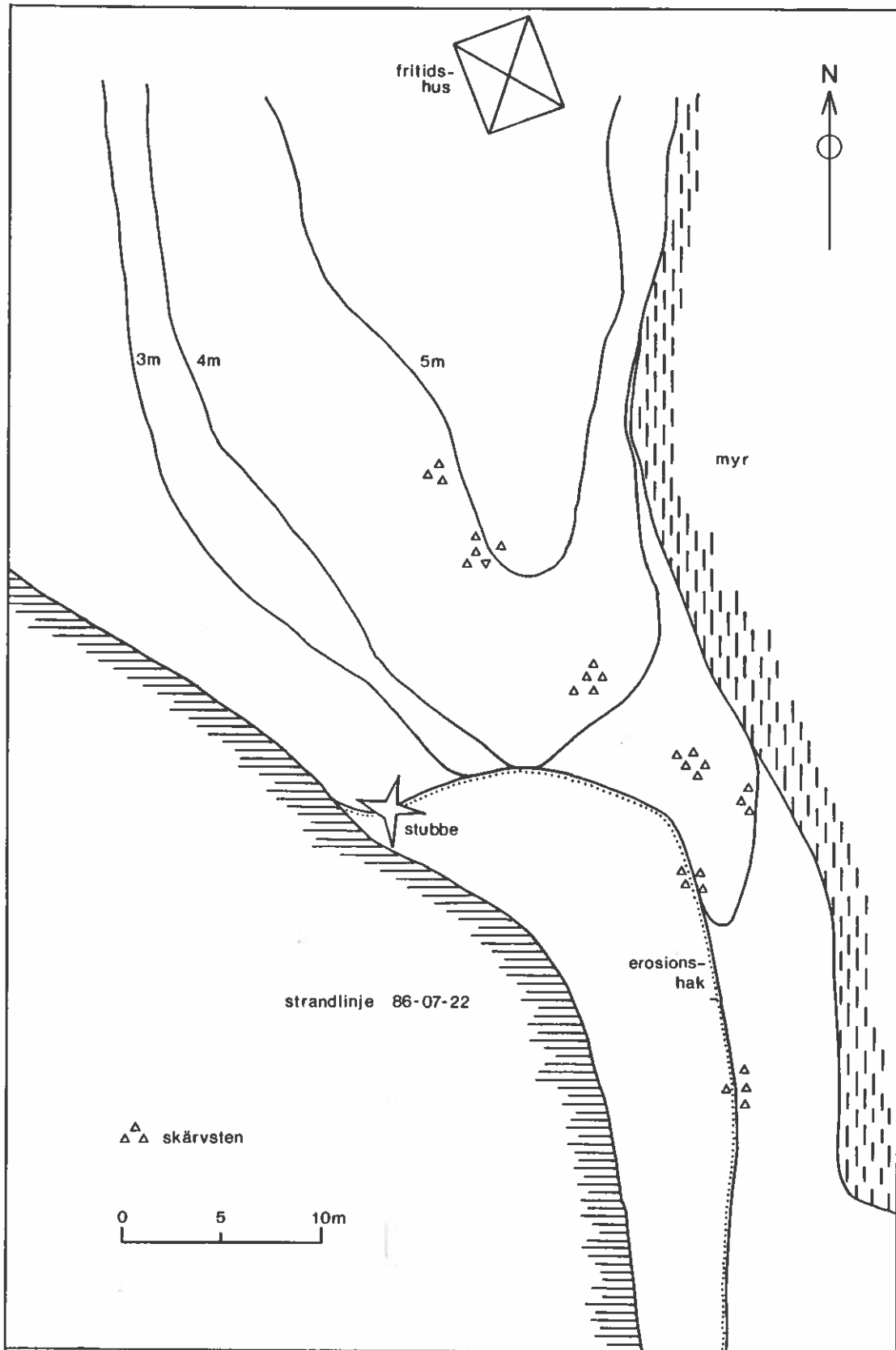


Fig. 1:5 Översiktsplan, fyndlokal St 1986:40, skärvstensförekomster. Ritning av Ingela Bergman.



Bild 1:1 Vy från ÖNÖ mot fyndlokal ST 1986:42. Foto taget från lokal 1986:44 av Ingela Bergman.



Bild 1:2 Vy från SÖ mot fyndlokal St 1986:43. Foto taget från lokal St 1986:42 av Ingela Bergman.



Bild 1:3 Delvis övermossad härd vid lokal St 1986:42. Härden har exponerats genom markberedning. Skärvsten framträder i plogfåran. Foto av Ingela Bergman.

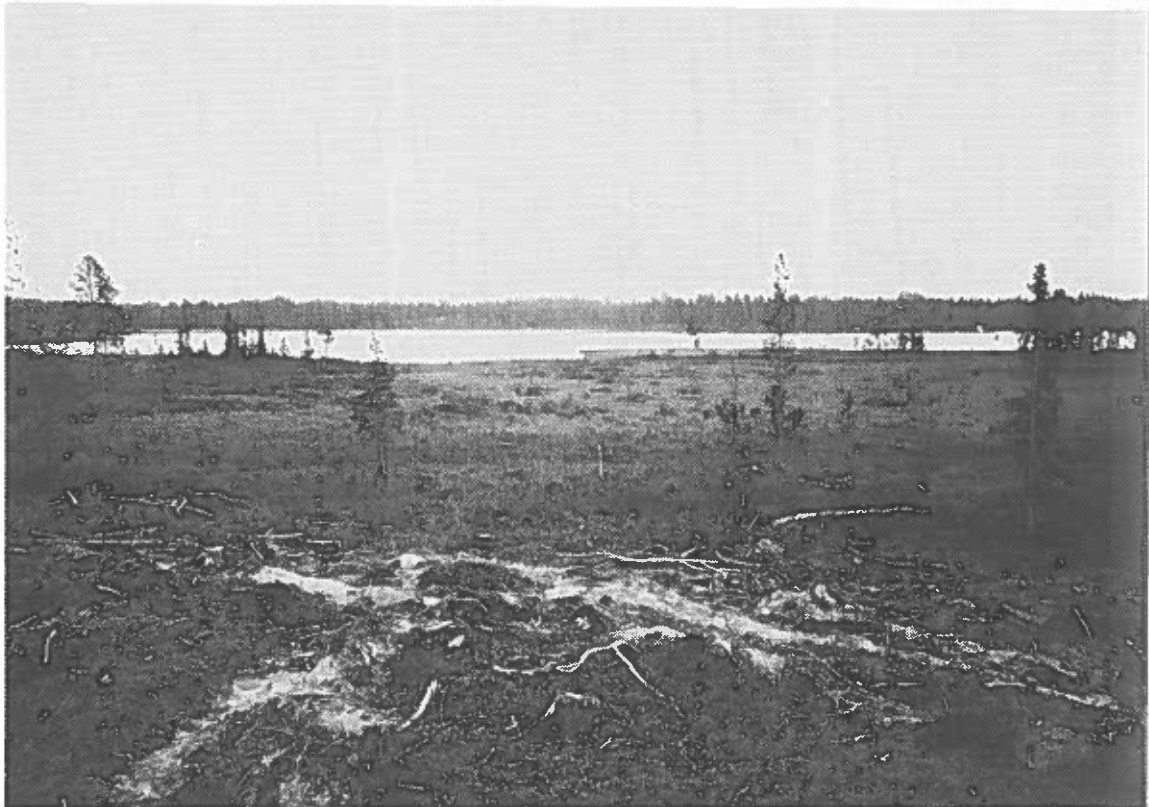


Bild 1:4 Vy från norr mot Dumpokjauratj. Foto från St 1986:44 av Ingela Bergman.

Fyndförteckning:

Typ	A-D	E-F	G
A5	1		
B6b	1		
B7b	8	1	1
B9	4		

1 avbruten skrapa. Petr.=A-D

1 retuscherat. avslag. Petr.=A-D

17,0 g br ben

1.5.8. St 1986:43, fyndplats för nordbottniskt redskap

Fyndplatsen är belägen på ett åschrön ca 500 m VNV om Dumpokjauratjs strand (fig 1:3, bild 1:2). Åsryggen löper i VNV-ÖSÖ och begränsas av myrmark mot Ö, V och S. Ca 70 m V om åsen rinner Kvambäcken ned mot Dumpokjauratj. Åsen har avverkats och markberetts genom plöjning. Det slipade eggredskapet påträffades ca 55 m från närmaste myrkant. Skärvsten förekom glest spridd över åsryggen.

Fyndförteckning:

1 fragment av slipat eggredskap, 104x58x24 mm. Grön, porfyrisk skifferbergart.

1.5.9. St 1986:44, skärvstensförekomst

Fyndplatsen är belägen på en åsrygg ca 50 m N om Dumpokjauratjs strand. Tre skärvstenssamlingar iaktogs på den markberedda åsryggens Ö sida. Den ena skärvstenssamlingen påträffades 6 m Ö om myrkant och 1,32 m ovan vattenlinjen. Skärvstensförekomsten var delvis övertorvad. Ytterligare en ansamling av kraftigt skörbrända stenar återfanns ca 10 m Ö om myrkant och 2,39 m ovan vattenplan. Den tredje skärvstenssamlingen är belägen 25 m Ö om myrkant och 2,42 m ovan vattenplanet. Inga fynd påträffades.

1.6. Sammanfattning av resultat

Genom undersökningarna kunde förekomsten av lokaler av stenålderskaraktär beläggas i området. Av de sammanlagt åtta fyndplatserna och skärvstensförekomsterna var fyra (nr 36, 42-44) belägna i terräng som inte påverkats av vattenerosion. De tre lokalerna vid Dumpokjauratj är belägna på åsryggar omgivna av myrmarker vilka vid högre vattenstånd utgjort grunda vatten. Lokalerna har sannolikt ursprungligen varit belägna vid en högre strandlinje, men har genom den fortgående landhöjningen förskjutits i förhållande till Gubblijaures nuvarande strandlinje.

2. Rapport över arkeologiska utgrävningar av härdanläggningar vid Stora Mattaure, Arjeplogs sn, Lappland, 1991

2.1. Inledning

Med anledning av vägverkets planerade utvidgning av befintlig grustäkt inom Arjeplogs Allmänningsskog 1:2, block 1, utförde Silvermuseet undersökningar av två härdanläggningar. Härdarna hade tidigare registrerats vid Silvermuseets inventeringar i området och därvid numrerats med nummer 13 respektive 14. Genom täktverksamheten förelåg risk för skada på anläggningarna varför länsantikvarien beslöt att undersökningar skulle utföras (beslut Länsstyrelsen dnr 220-21740-91).

2.2. Områdesbeskrivning

Området är beläget öster om sjön Stora Mattaure vilken utgör en del av en märke mellan Padje-Måskejaure i norr och Eggelats i söder. Terrängen längs märkans sträckning är extremt blockrik med inslag av sand- och grusåsar (fig. 2:1).

Härdanläggningarna var belägna på en flack platå 10-15 m väster om en skogsbilväg (fig. 2:2). Terrängen utgörs av postglaciala sediment bestående av rullstensmorän med inslag av sand. Mot NV vidtar ett klapperstensfält. Vegetationen utgörs av ung tallskog med lav och kråkbärsris. I samband med skogsavverkningar under 30- och 40-talen avverkades det ursprungliga tallbeståndet.

2.3. Tekniska uppgifter

Ett fristående koordinatsystem med X-axeln i NV-SÖ upprättades. Till fixpunkt valdes ett jordfast stenblock 1,5 m norr om ruta 110/208. Fixpunkten erhöll ett godtyckligt värde av 1,5 m ovan nollplan, till vilket samtliga nivåangivelser refererar.

En 5x5 m stor ruta förlades med anläggning nr 13 i rutans SSV del. Den upptagna ytan täcker därmed väl in en kvadrant av golvytan inom en eventuell kåta. En 3x2 m stor ruta förlades med anläggning nr 14 i centrum (fig. 2:3).

Före utgrävning företogs en genomgång med metalldetektor över den planerade grävningssytan. Detektorn gav utslag för ett metallfynd i härdfyllningen till anl. 13. Samtligt material från de grävda och rensade ytorna sållades i ett såll med 3 mm:s masktätet .

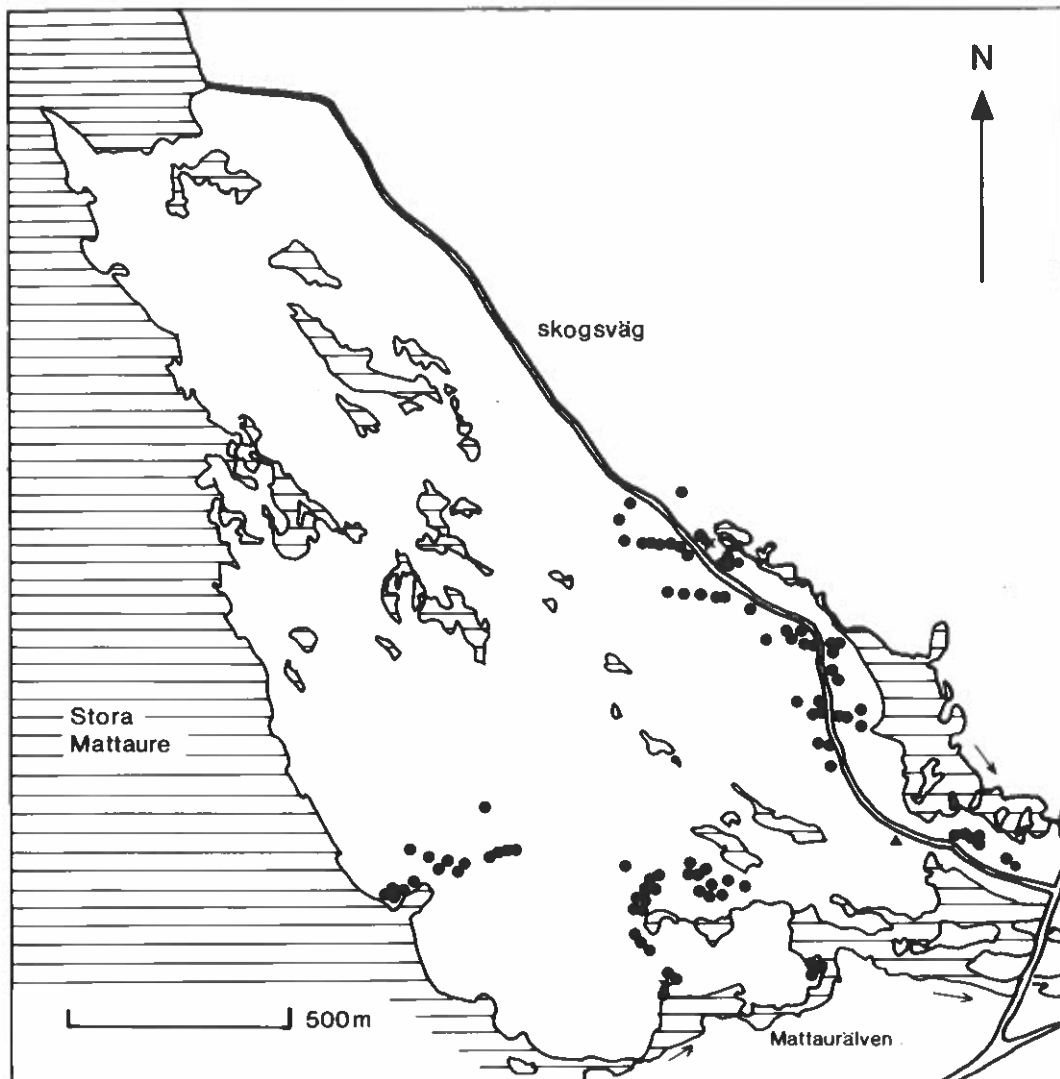
2.4. Arbetsstyrka och finansiering

Arbetet utfördes av Ingela Bergman, Silvermuseet, med Marie-Louise Forsman som medarbetare. Det sammanlagda fältarbetet uppgick till 5 dagar motsvarande totalt 80 fältarbetstimmar under veckorna 37 och 38, 1991. Undersökningen bekostades i sin helhet av Vägverket i Norrbottens län.

2.5. Beskrivning av de undersökta härdarna

2.5.1. Beskrivning, anläggning nr 13, härd

Före avtörvning syntes anläggningen som en rektangulär härd, 1,5x1,2 m (NV-SÖ) och intill 0,2 m hög. I kanten syntes ett femtontal stenar, 0,15-0,4 m stora, varav de största vid kortsidorna. I samband med sondning konstaterades en tät stenpackning i härdens.



- härd / hearth
- ▲ kokgrop / cooking pit
- ★ förrådsgrop / storage pit

Fig. 2:1 Översiktskarta Stora Mattaure. Svarta punkter visar fornlämningslokaler. Efter Bergman 1990.

Vegetationsskiktet befanns vara mycket svagt utbildat varför avtorvning i praktiken innebar att vegetationen skrapades bort. På grund av den mycket täta, naturliga stenpackningen ansågs ytterligare nedgrävning ej vara motiverad. Inga nedgrävningar eller färgningar kunde iaktas. Däremot konstaterades att större stenar uppenbarligen rensats bort från området närmast härden där mindre, 0,01-0,05 m stora stenar dominerade.

Vid rensning framkom en härdfyllning bestående av brun och fet jord i ett lager vilket begränsades av kantstenarna (fig. 2:4a-b, bild 2:1). I härdfyllningen framkom brända och obrända ben av däggdjur samt en ottolit från fisk. Dessutom påträffades i härdens västra del ett omböjt järnbleck. Ytterligare ett järnbleck, med vidhängande nit, låg under en sten i härdens norra kortsida. Under en flat sten belägen ca 0,4 m om härdens sydvästra kant, framkom ett bryne av rödbrun skifferbergart.

Härdens östra del grävdes ned till steril nivå varvid härdfyllningen tillvaratogs för att senare vattensällas. I härdfprofilen framträdde under torvlagret ett kollager, 0,02-0,08 m tjockt och därunder härdfyllningen i ett 0,08-0,14 m tjockt lager. Under härdfyllningen syntes den stenpackning som utgjorde härdens inre konstruktion. En kraftig rödfärgning kunde iaktas i härdens centrala del under stenpackningen. Två kolprover tillvaratogs för C^{14} -analys.

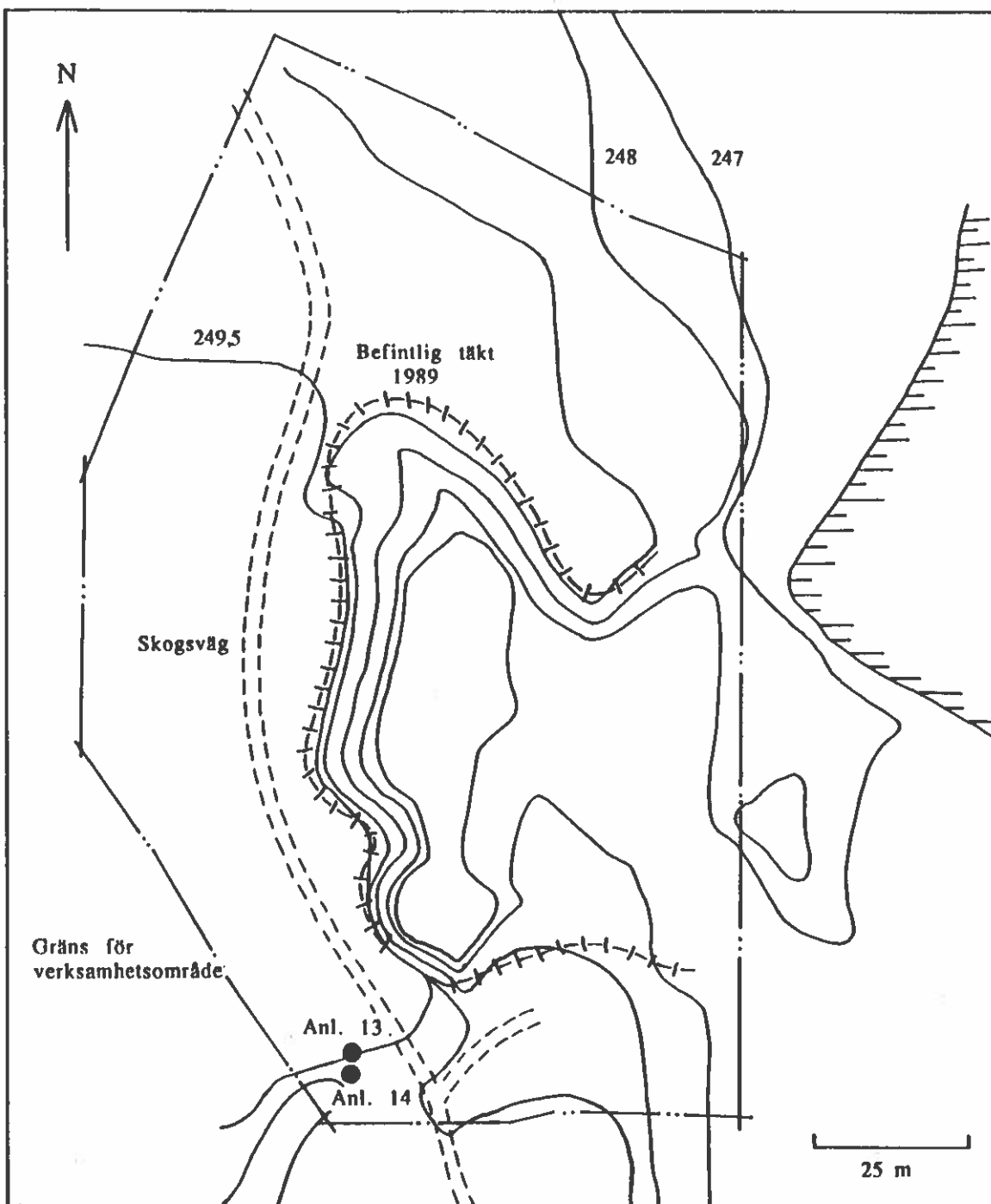


Fig. 2:2 Översiktsplan över grustäkt inom Arjeplog Allmänningeskog 1:2. Ritning efter vägverkets plan.

2.5.2. Beskrivning, anläggning nr 14, härd

Före avtorvning syntes härden som en oval, 1,5 x 0,9 m (N-S) stor och intill 0,2 m hög anläggning. I kanten var ett tiotal synliga stenar, 0,1-0,3 m stora. Vid härdens norra kortsida, 0,2 m från härdkant, var en flat, 0,35x0,25 m stor sten. Med hjälp av jordsond konstaterades en tät stenpackning i härden.

Det mycket tunna vegetationsskiktet rensades bort och sållades (fig. 2:5a-b, bild 2:1). Den upptagna ytan visade inga tecken på stenrensning (jfr ovan). Vare sig färgningar eller nedgrävningar kunde iaktas.

Vid rensning framkom i härden en brun och tät härdfyllning i ett lager som begränsades av härdstenarna i kanten. I härdfyllningen påträffades brända och obrända ben samt eldflinta.

Härdens östra del grävdes ned till steril nivå varvid härdfyllningen tillvaratogs för vattensålning. I härdprofilen framträdde den kolblandade härdfyllningen i ett 0,12 - 0,14 m tjockt lager under torven. Endast fläckvisa rödfärgningar iaktogs. Två kolprover tillvaratogs för C^{14} -datering.

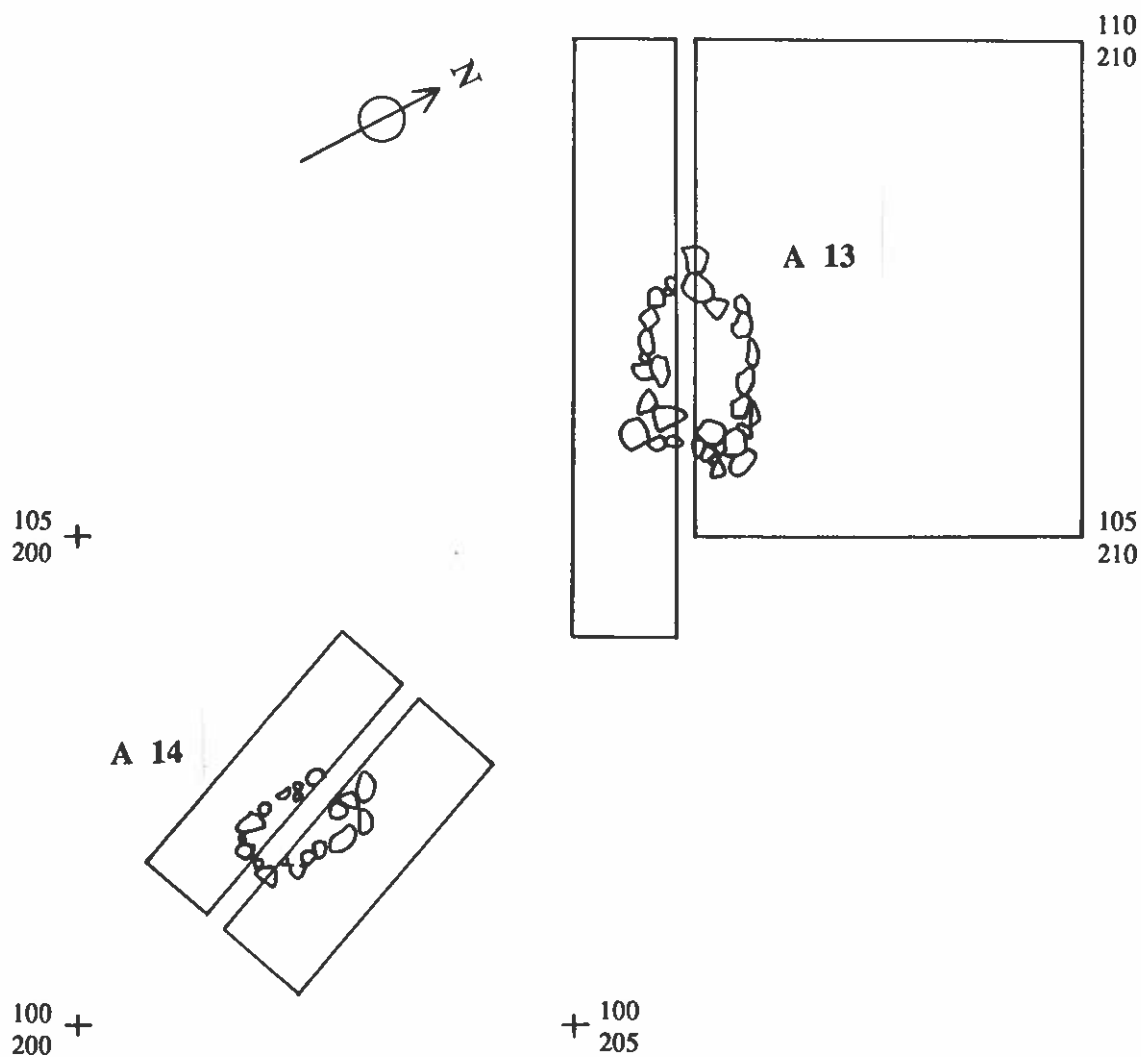
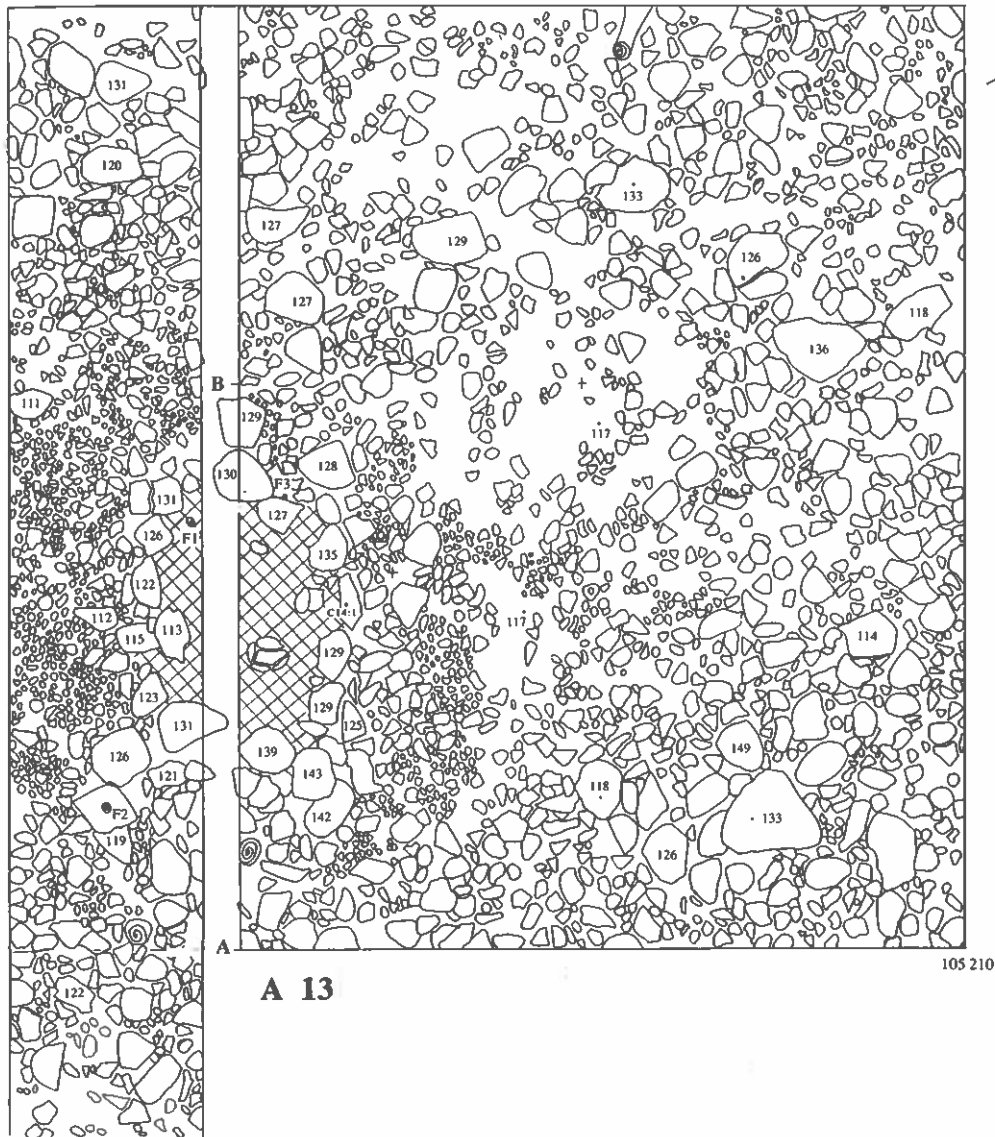


Fig. 2:3 Översiktsplan, undersökta härdar, anl 13-14, Stora Mattaure. Ritning av Ingela Bergman.

2.6. Fyndförteckning

Fynd nr	Ruta	Fyndtyp	Vikt (g)
F1	107/205	järnbleck, omböjt	17,36
F2	105/205	bryne, 0,26x0,16x0,12 m	81,53
F3	107/206	järnbleck m nit	2,90
F4	106/206	kalcinerad flinta (?)	1,49
F5	106/206	brända och obrända ben	1,47
F6	101/202	eldflinta (M)	0,97
F7	102/202	brända ben	0,23
F8	102/202	obrända ben	25,64



A 13

105 210

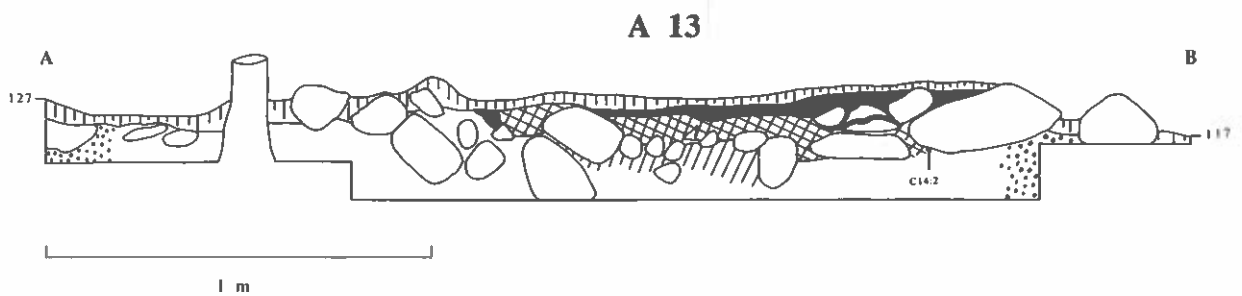


Fig. 2:4a-b (a) plan över anl 13, (b) profil, anl 13, fr NNÖ. Ritningar av Ingela Bergman.

2.7. Förteckning över kolprover

Prov. nr	Anl. nr	Ruta	Vikt (g)
C14:1	anl. 13	106/206	0,81
C14:2	anl. 13	107/206	0,16
C14:3	anl. 14	102/202	0,51
C14:4	anl. 14	101/201	1,58

2.8. Sammanfattning

De två undersökta anläggningarna uppvisar olikheter i form och storlek. Härd nr 14 var oval och något mindre än den rektangulära härden nr 13. I det senare fallet har den södra kortsidan byggts upp av flera på varandra liggande stenar så att de övre liggande stenarna är framträdande i förhållande till härdens övriga delar. Konstruktionsdetaljen, som är typisk för merparten av de nära 120 härdanläggningar som hittills registrerats inom Mattaure-området (Bergman 1990:278), saknas dock i härd nr 14. I den rektangulära härdens omedelbara närhet har marken rensats från större uppstickande stenar vilket inte tycks vara fallet vid härd nr 14.

De påvisade olikheterna i form, konstruktion och näromgivning, tillsammans med det faktum att härdarna är belägna endast 4 m från varandra, tyder på att de anlagts vid olika tidpunkter och inte samtidigt varit i bruk.

2.9. Referenser

Bergman, I. 1990. Rumsliga strukturer i samiska landskap. *Fornvännen* 1990:273-282.

Bild 2:1 Härd nr 13, Stora Mattaure, efter avtorvning. Foto fr VNV av Ingela Bergman.

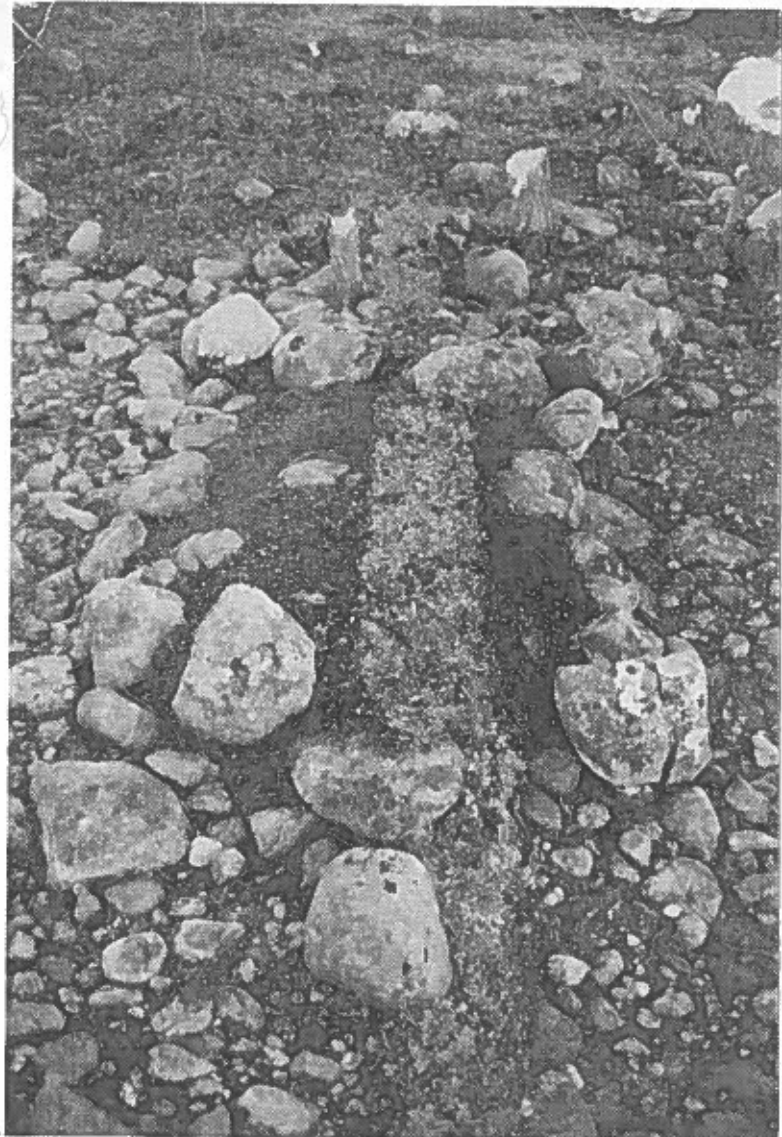


Fig. 2:5a-b (a) plan över anl nr 14, Stora Mattaure, (b) profil, anl 14, fr SÖ. Ritning av Ingela Bergman.

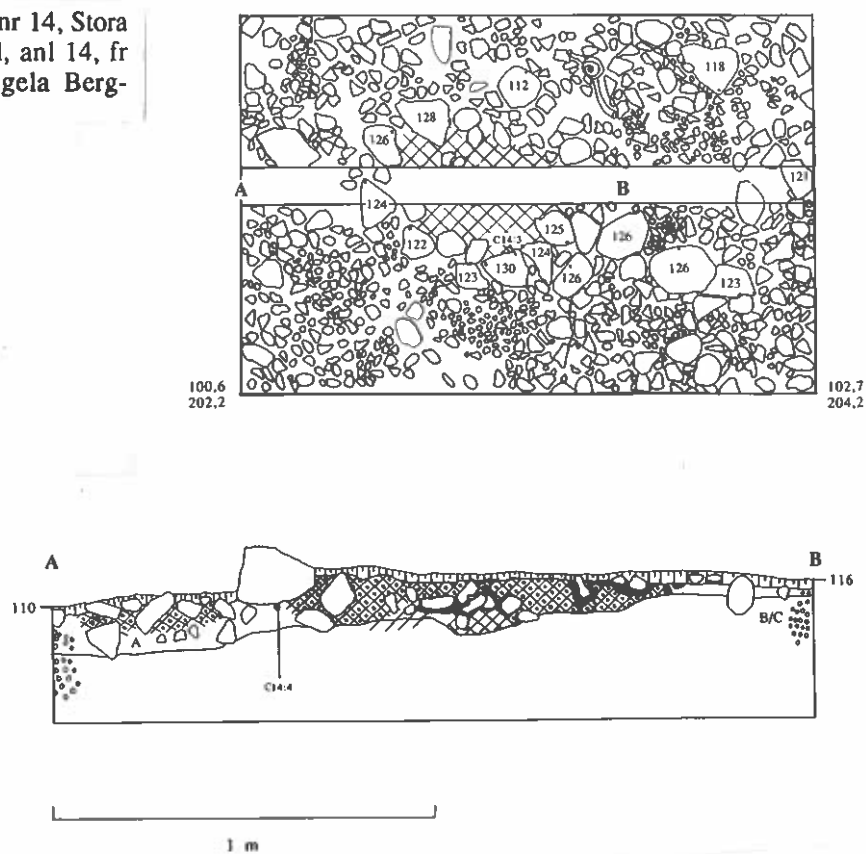


Bild 2:2 Hård nr 14, Stora Mattaure, efter avtorvning. Foto fr väster av Ingela Bergman.

3. Rapport över arkeologisk undersökning av fångstgrop vid Padjje-Måskejaure, Arjeplog sn, Lappland, 1992

3.1. Inledning

De många fångstgropssystemen utgör i övre Norrlands inland framträdande element i det förhistoriska kulturlandskapet. Ofta har system av gropar anlagts i områden som idag utgör kända vandringsstråk för ren och älg. Anläggandet av fångstgropar avspeglar ett välorganiserat fångstsamhälle. Det systematiska resursutnyttjande som tog sig uttryck i fångstgropssystemen skapade förutsättningar för övergången till tamrenskötseln. Fastställandet av fångstgroparnas ålder bildar utgångspunkten för studium av den komplicerade process som övergången från vildrensjakt till tamrenskötsel innebär.

Ingela Bergman, Silvermuseet, och Inga-Maria Mulk, Ajtte, har inlett ett samarbetetsprojekt vars målsättning är att fastställa fångstgroparnas tidsställning i Norrbottens skogsland och förfjällsområden. Medel för C¹⁴-dateringar har anslagits ur Stiftelsen Seth M. Kempes Minne. Undersökningen av en fångstgrop vid Padjje-Måskejaure, Arjeplogs socken, utgör ett led i projektarbetet.

3.2. Arbetsstyrka och finansiering

Undersökningen, utfördes av Ingela Bergman, Silvermuseet, med Marie-Louise Forsman som medarbetare. Arbetet genomfördes som ett led i Silvermuseets ordinarie forskningsverksamhet.

3.3. Områdesbeskrivning

Sjön Padjje-Måskejaure är belägen längs Piteälvens övre lopp, S om Tjeggelvas och Skierfajaure. Genom ett fall, Apmokuoika, avrinner Skierfajaure i Padjje-Måskejaure som i sin tur via Vuolle Måskejaure och Skuppesavon övergår till Pite älv (fig. 3:1). Området kännetecknas av mycket blockrik terräng med ställvisa förekomster av postglaciala finsediment. Padjje-Måskejaure omges i huvudsak av tallskog, men med inslag av myrmarker. I sjöns SÖ del är en ca. 300 m lång och flack sandstrand. Ett fångstgropssystem tar sin början i höjd med sandstrandens S parti och löper därefter i SV riktning vidare fram till ett större myrstråk.

3.4. Tekniska uppgifter

Ett fristående koordinatsystem med X-axeln i N-S upprättades. Samtligt material från den upptagna grävningssytan sållades i ett såll med 3 mm:s masktäthet.

3.5. Anläggningsbeskrivningar

Fångstgropssystemet omfattar 9 fångstgropar:

Anl. 1, fångstgrop, belägen 45 m 66 gon från stuga. Gropens är rundad, 2,5 m i diam och 0,4 m djup. Gropen är omgiven av en flack vall, 1,5 m bred och 0,1-0,2 m hög.

35 m 240 gon om stugans NV knut är:

Anl. 2, fångstgrop, rund, 2,0 m i diam, och 0,5 m djup. Gropen omges av en flack vall, 1,5 m bred och 0,1-0,2 m hög.

43 m och 252 gon om anl. 2 är:

Anl. 3, fångstgrop, oval, 3,0 x 2,0 m, och 0,6 m djup. Rektangulärt bottenplan (O-V). Flack och delvis mycket svagt markerad vall, 1,5 m bred och intill 0,1 m hög.

45 m 208 gon om anl. 3 är:

Anl. 4, fångstgrop, oval, 2,5 x 1,5 m, och 0,3 m djup. I gropens N del syns en vall, ca 1 m bred och 0,05 m hög.

70 m 200 gon om anl. 4 är:

Anl. 5, fångstgrop, rund, 2,5 m i diam, och 0,4 m djup. Gropen begränsas mot N av en tydligt markerad vall, 1,5-2,0 m bred och 0,2-0,3 m hög. I gropens S del är vallen flack och svagt markerad.

39 m 199 gon om anl. 4 är:

Anl. 6, fångstgrop, oval, 3,0 x 2,0 m, och 0,4 m djup. I gropens NV del är en tydligt markerad vall, 1,5 m bred och 0,2-0,3 m hög. Gropen genomskärs av en skogsbilväg och har skadats av vägdragningen.

23 m 192 gon om anl. 6 är:

Anl. 7, fångstgrop, rund, 2,0 m i diam, och 0,4 m djup. Tydlig vall mot SV, 2 m bred. Gropen är något skadad genom traktorkörning.

33 m 218 gon om anl. 7 är:

Anl. 8, fångstgrop, oval, 3,0 x 2,5 m, och 0,6 m djup. Mot N syns en tydligt markerad vall, 1,0-1,5 m bred och 0,2 m hög. I gropens N del är en större stubbe.

17 m 176 gon om anl. 8 är:

Anl. 9, fångstgrop, otydlig form, ca 2,5 x 2,0 m och 0,3 m djup. Gropen omges av en 1,5 m bred och 0,1-0,2 m hög vall. Anläggningen har skadats genom traktorkörning och är i det närmaste igenfylld med ris.

3.6. Provtagning i grop nr 3

Vid sondning framkom i anl. 3 rester efter en fossil markyta under vallen i gropens S del (fig. 3:2). Förutsättningarna för att erhålla tillförlitliga kolprov för C14-datering bedömdes med anledning härav vara goda. Ett 0,5 m brett och 4,4 m långt schakt upptogs i gropens S del med början ca. 0,6 m utanför vallens yttre kant och vidare in mot gropens mitt (fig. 3:2). Schaktet grävdes i metriska skikt om 0,05 m. Ca. 2,3 m från schaktets S del och 0,16 m u. torv syntes i profilen ett centimetertjockt sotskikt med inslag av kol (fig. 3:3). Vid fortsatt grävning rensades sotskiktet fram i plan och 6 kolprover togs tillvara (se plan, fig. 3:2) varefter schaktet grävdes i skikt ned till steril nivå. Fyra kolprover togs ur profilen (se profil, fig. 3:3). Sotskiktet kunde såväl i profil som plan följas ned mot gropens mitt (fig. 3:3). Vid sondning framgick att sotskiktets utbredning i plan begränsades till området närmast intill det upptagna schaktet.

Padje-Máskejaure, fångstgrop nr 3, plan

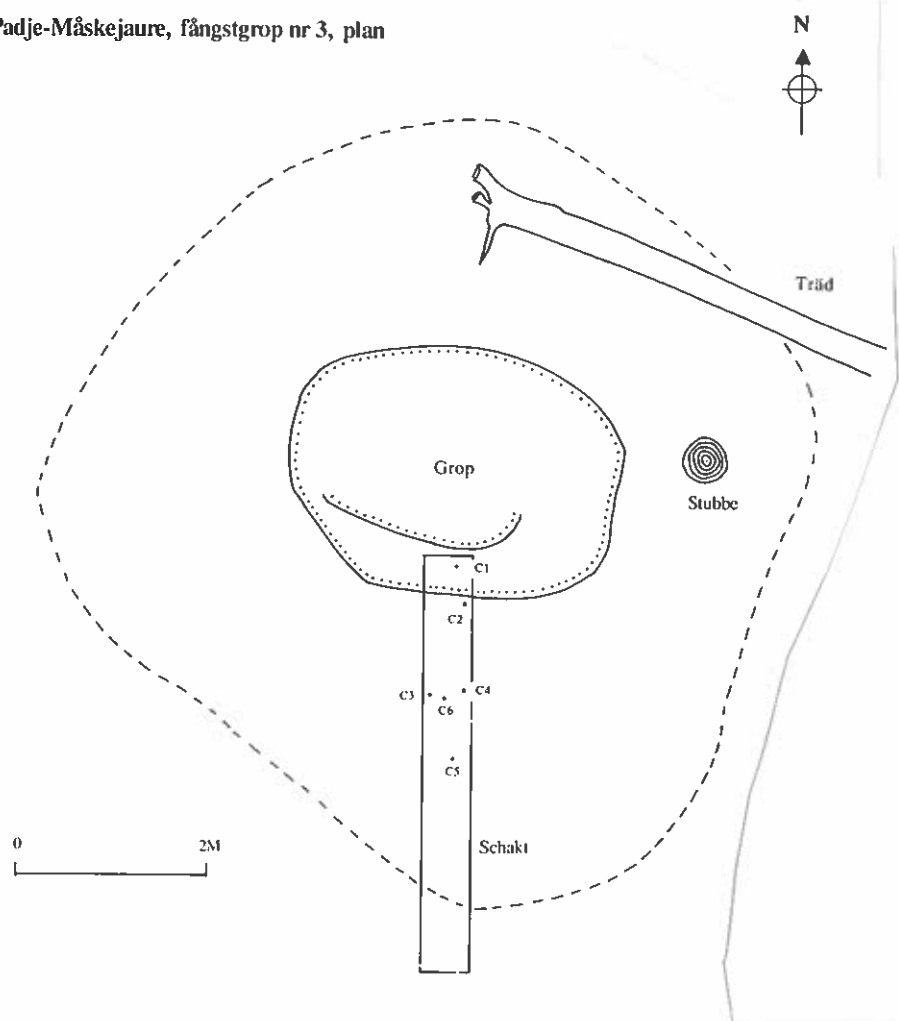


Fig. 3:2 Plan över fångstgrop nr 3, Padje-Máskejaure. Ritning av Ingela Bergman.

3.7. Förteckning över C¹⁴-prover

Prov nr	Material	vikt (g)
C14:1	träkol	0,13
C14:2	träkol	0,07
C14:3	träkol	0,21
C14:4	träkol	0,14
C14:5	träkol	0,16
C14:6	träkol	0,20
C14:7	träkol	0,18
C14:8	träkol	0,12
C14:9	träkol	0,74
C14:10	träkol	0,36

3.8. Sammanfattning

Den kraftiga sotfärgningen och rikliga inblandningen av kolbitar avviker, tillsammans med dess begränsade utbredning i plan, från det utseende som fossila marktytor inom tallskogsområdet normalt brukar uppvisa. Sotskiktet tolkas därför som resterna efter ett mindre träd, en gren eller en buske som brunnit ned i samband med en skogsbrand. De dateringar som erhålls anger gropens *terminus post quem*.

Padje-Máskejaure, fångstgrop nr 3, fr väster

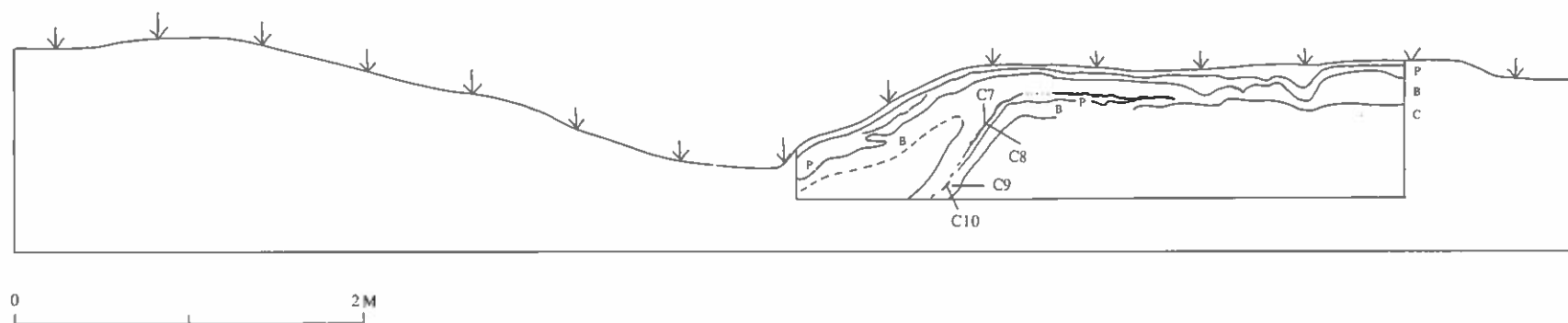


Fig. 3:3 Profil genom fångstgrop nr 3, Padje-Máskejaure. Ritning av Ingela Bergman.

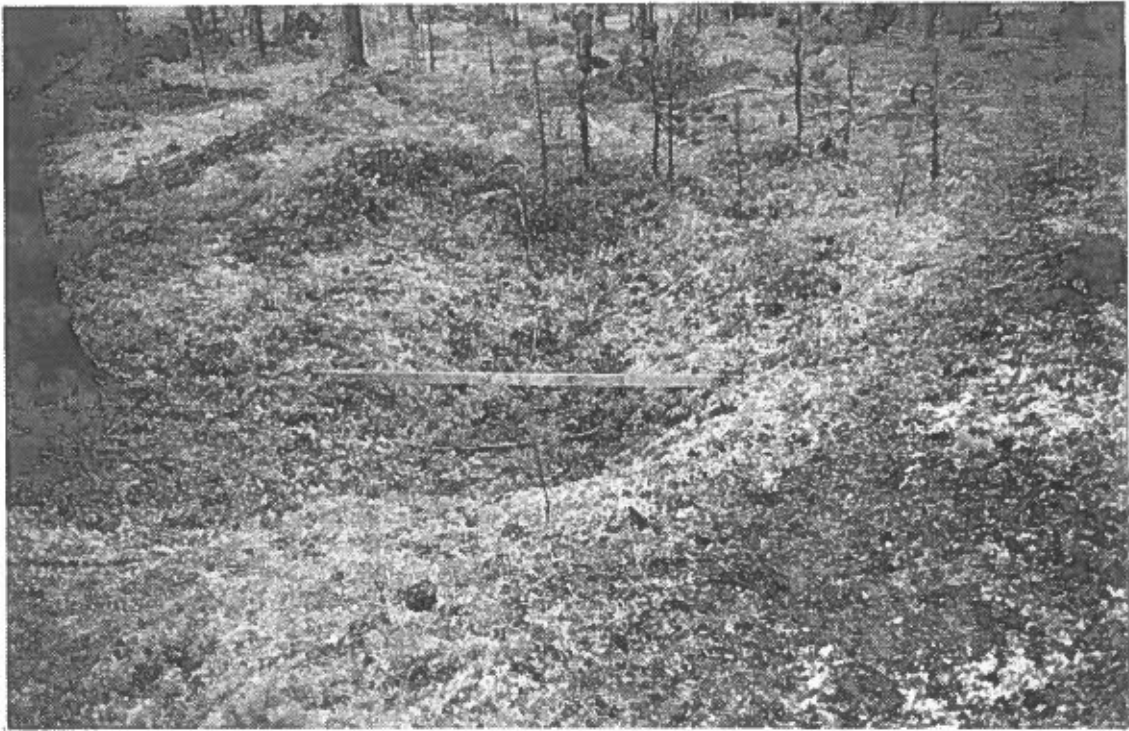


Bild 3:1. Fångstgrop nr 3 före utgrävning. Foto från V av Ingela Bergman.

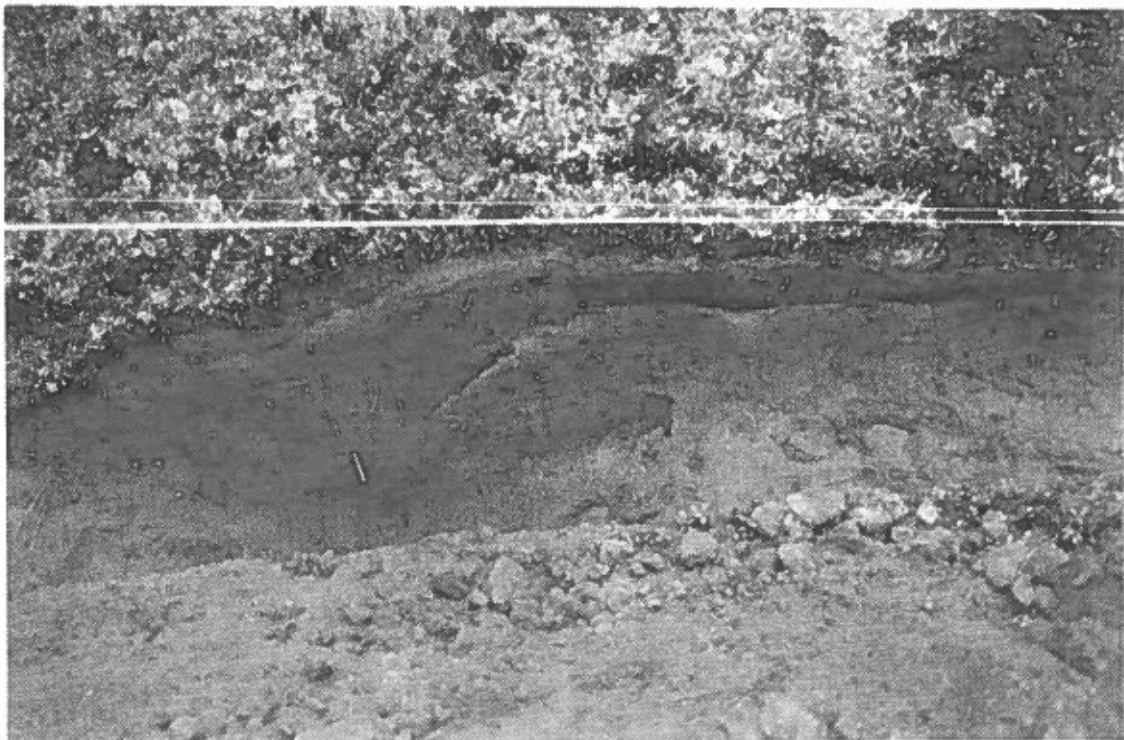


Bild 3:2. Profil genom fångstgrop nr 3. Foto från V av Ingela Bergman.

4. Teckenförklaringar

	Torvyta		Skörbränd sten
	Transkriberad torvyta eller osäker torvyta		Skenhällbildning
	Torv		Grop
	Rot eller stubbe		Förhöjning
	Kraftigt färgad jord		Sand
	Svagt färgad jord		Sand och grus
	Svagt färgad jordfyllning		Vattensjukt område
	Sotfärgning		Näver
	Kol och sot		Provpunkt
	Kraftig kolansamling		A-horisont (förmå och blekjord)
	Begränsning för blockrik terräng		Urlakningsskikt (blekjord)
	Fyndplats		B-horisont (anrikningsskikt)
	Osäker/diffus begränsning		C-horisont (opåverkad jord)
	Osäker/diffus begränsning		