

# Antikvarisk kontroll av byggnadsvård i Arjeplog, 2003-2004, frälsetorpet Suobdek, fjällägenheten Udden samt fjällägenheten Yttervik



Av Lars Liedgren

Silvermuseet  
Rapport 46





Silvermuseet  
Torget  
930 90 Arjeplog

Tel: 0961-61290

[www.silvermuseet.arjeplog.se](http://www.silvermuseet.arjeplog.se)

© Silvermuseet

Tryck: Silvermuseet, Arjeplog 2005

Rapport Silvermuseet

ISSN 1101-2900

# Innehåll

1	Antikvarisk besiktning av upprustningsarbeten, frälsetorpet Suobdek, Arjeplog, 2003-2004.....	1
1.1	Inledning.....	1
1.2	Topografisk belägenhet.....	1
1.3	Gårdens beståndsdelar.....	2
1.4	Personal.....	2
1.5	Beskrivningar av utförda åtgärder 2003.....	2
1.6	Beskrivning av utförda åtgärder 2004.....	5
1.7	Ladugård och hölada.....	6
1.8	Övriga åtgärder.....	7
1.9	Bilder.....	7
2	Antikvarisk besiktning, tvättstuga, fjällägenheten Udden, Arjeplog, 2004.....	13
2.1	Inledning.....	13
2.2	Bakgrund.....	13
2.3	Arbetets inriktning.....	13
2.4	Topografisk belägenhet.....	13
2.5	Kulturhistorisk bakgrund.....	16
2.6	Beskrivning av byggnader.....	16
2.7	Upprustning 2004.....	17
2.8	Referenser.....	18
2.9	Bilder.....	18
3	Antikvarisk besiktning av upprustningsarbeten, ladugård, fjällägenheten Yttervik, Arjeplog, 2003-2004.....	20
3.1	Inledning.....	20
3.2	Arbetets inriktning.....	20
3.3	Topografisk belägenhet.....	20
3.4	Kulturhistorisk bakgrund.....	20
3.5	Gårdsplatsens beståndsdelar.....	20
3.6	Upprustning 2003-2004.....	20
3.7	Referenser.....	22
3.8	Bilder.....	22

# 1 Antikvarisk besiktning av upprustningsarbeten, frälsetorpet Suobdek, Arjeplog, 2003-2004

## 1.1 Inledning

Hösten 2002 besiktigades frälsetorpet Suobdek tillsammans med ägaren Ivan Karlberg. Vid detta tillfälle gjordes en enkel kartering av gårdsområdet samt en beskrivning och fotografering av de ingående delarna. En preliminär bedömning av olika åtgärder gjordes också. En tidsplan för upprustning av bebyggelsen upprättades av gårdsinnehavaren och medel beviljades av länsstyrelsen för år 2003 och 2004 (*under 2003* Lst dnr 434-14847-03, 1st dnr 434-23244-03, *under 2004* 1st dnr 434-2658-04, 1st dnr 434-20841-03, 1st dnr 434-13805-04, 1st dnr 434-13804-04).

Under arbetets gång har Silvermuseet diskuterat olika problem som uppkommit med Ivan Karlberg samt besökt arbetsplatsen vid tre tillfällen under 2003 (16/9, 2/10 samt 21/10) och fyra tillfällen under 2004 (12/9, 5/10, 13/10, och 27/10). Vissa förändringar av de ursprungliga planerna har skett under arbetets gång, främst beroende på svamp (lokal benämning är tjuka) och mögelförekomst i mangårdsbyggnaden och ruttet timmer i ladugården. Dessa ändringar har Karlberg diskuterat med Lst samt även med undertecknad. I nedanstående följer en genomgång av de åtgärder som genomförts. Beteckningar i nedanstående hänvisar till kartering upprättad 2002, fig 2.

## 1.2 Topografisk belägenhet

Frälsetorpet är beläget mellan det lilla berget Håppalis och Suobdekvatj samt vid V änden av Suobdekjaure (463 m öh), fig 1. Skogen i anslutning till Suobdek består främst av tallskog, delvis gammelskog. Vid besiktning för vägdragning över kalhygge, S om Suobdek, påträffades ett antal barktäkter, främst i döda träd och stubbar. Fynden visar att området utnyttjats för barktäkt i äldre tid. I övrigt har området runt Suobdek ej varit föremål för fornminnesinventeringar eller inventeringar av andra kulturlämningar.

Lars-Petter Landström (1843-1920) upptog torpet i Suobdek gifte (för andra gången) med Maria Westerlund (1856-1930). De bodde i ett första skede i Sakkavare (1870-tal). Familjen skrevs sedan from 1878 i Lövnäs och from början av 1900-talet i Suobdek. Möjligen kan man ha etablerat sig i Suobdek redan 1878 (muntliga uppgifter enligt Carl-Oskar Lundström).

I ett första skede bodde man i en skogsarbetarkåta nere vid sjön. Under denna tid byggdes ladugården. Det gamla huset på kullen var färdigt 1901. Torpet inskrevs i lantmäteriets handlingar 1918. Den nya mangårdsbyggnaden uppfördes 1934-1936 (uppgifter av Karin Börjeson och Ivan Karlberg).

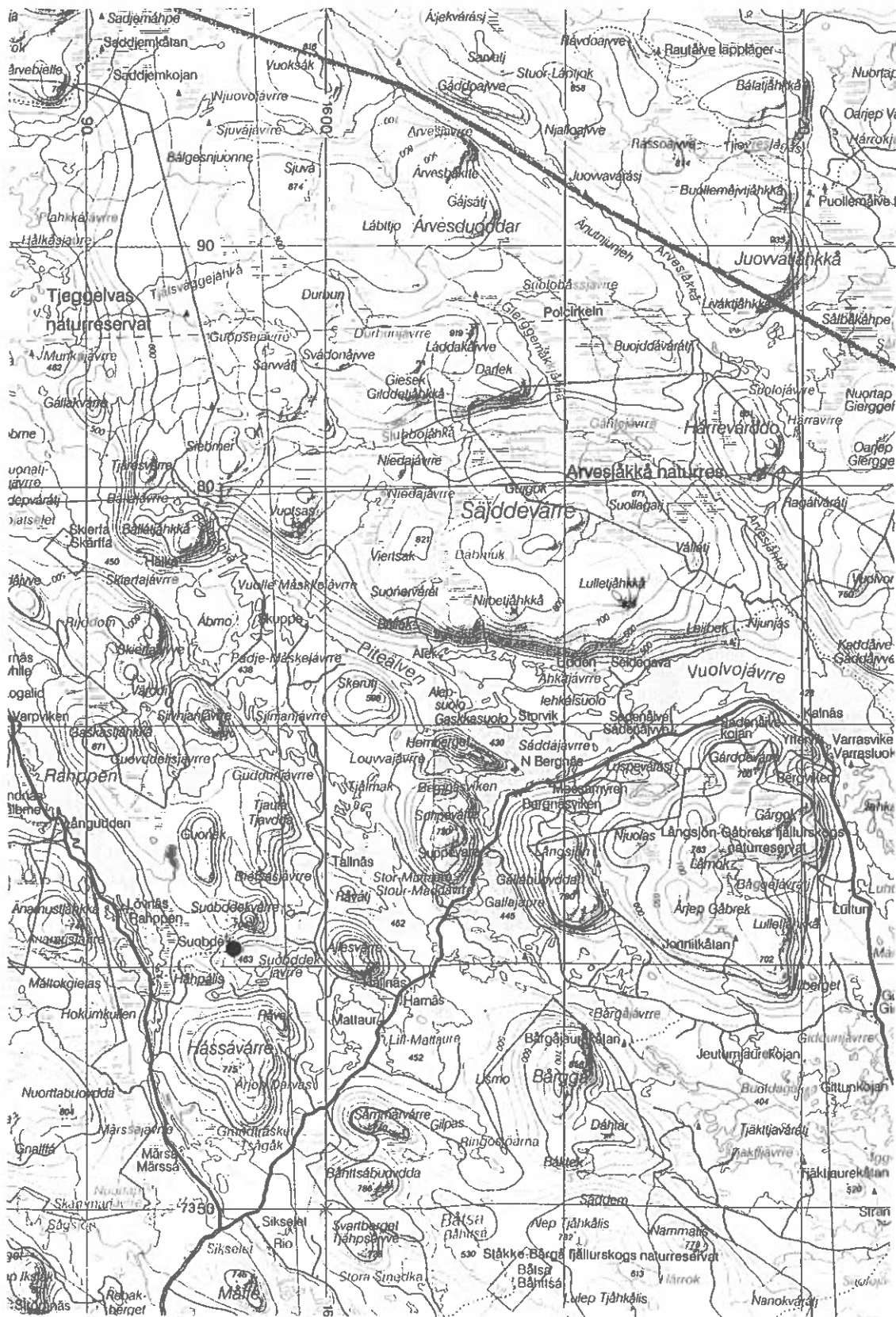


Fig 1 Nybygget Suobdek markeras av fylld cirkel. Ur Översiktskartan © Lantmäteriverket Gävle 2005. Medgivande 2005/1969.

### 1.3 Gårdens beståndsdelar

A Mangårdsbyggnad, uppförd 1934-1936. Äldre mangårdsbyggnad har tidigare stått på en gräsbeväxt kulle SV om den nuvarande och SV om bäcken. Huset revs för ett par år sedan pga att det var i mycket dåligt skick. Den nuvarande mangårdsbyggnaden är timrad på torpargrund och byggd i två plan. I bottenvåning är kök och kammare och på övervåning ett inrett rum. Inredning från 1930-tal. Pappspända väggar och tak med boasering av masonite i kök. I kök är vidare vedspis samt källare. Eldning i kammare med öppen spis.

B Tvättstuga, timrad.

C1 Sommarbostad, timrad.

C 2 Vedhus samt förråd, timrat.

D Ladugård, timrad.

E Avträde.

F Bod, timrad.

G Sommarladugård, timrad.

H Bod, timrad med nävertak.

I Båthus, brädkonstruktion.

J N om gårdsplatsen är ängar med längst ned mot sjön en timrad lada.

K Hela gårdsplatsen inklusive ängarna inramas av ett spjälstaket gjort av rund- och kluvet virke.

### 1.4 Personal och arbetstid

Arbetet har genomförts under 2003 och utförts av Sigvard Lundgren (Skellefteå) och Roger Holmlund (Bureå). Under 2004 har förutom ovannämnda även Eve Lundgren (Skellefteå), Sture Karlberg, Lennart Lindfors, Hans Stridsberg (Arjeplog) samt Lars Lundqvist och Jon Torstensen (Skellefteå) deltagit. I arbetet under båda åren har även ägaren Ivan Karlberg med fam deltagit.

### 1.5 Beskrivningar av genomförda åtgärder 2003

#### *Sommarladugård (G)*

Gammal takbeläggning togs bort och dåliga rafter byttes och nytt röte spikades. Taket belades med spån. Nya vindskivor sattes fast. Syllstock i N långsidan byttes

Kartering med Gips (user grid) av  
Lars Liedgren, 2002

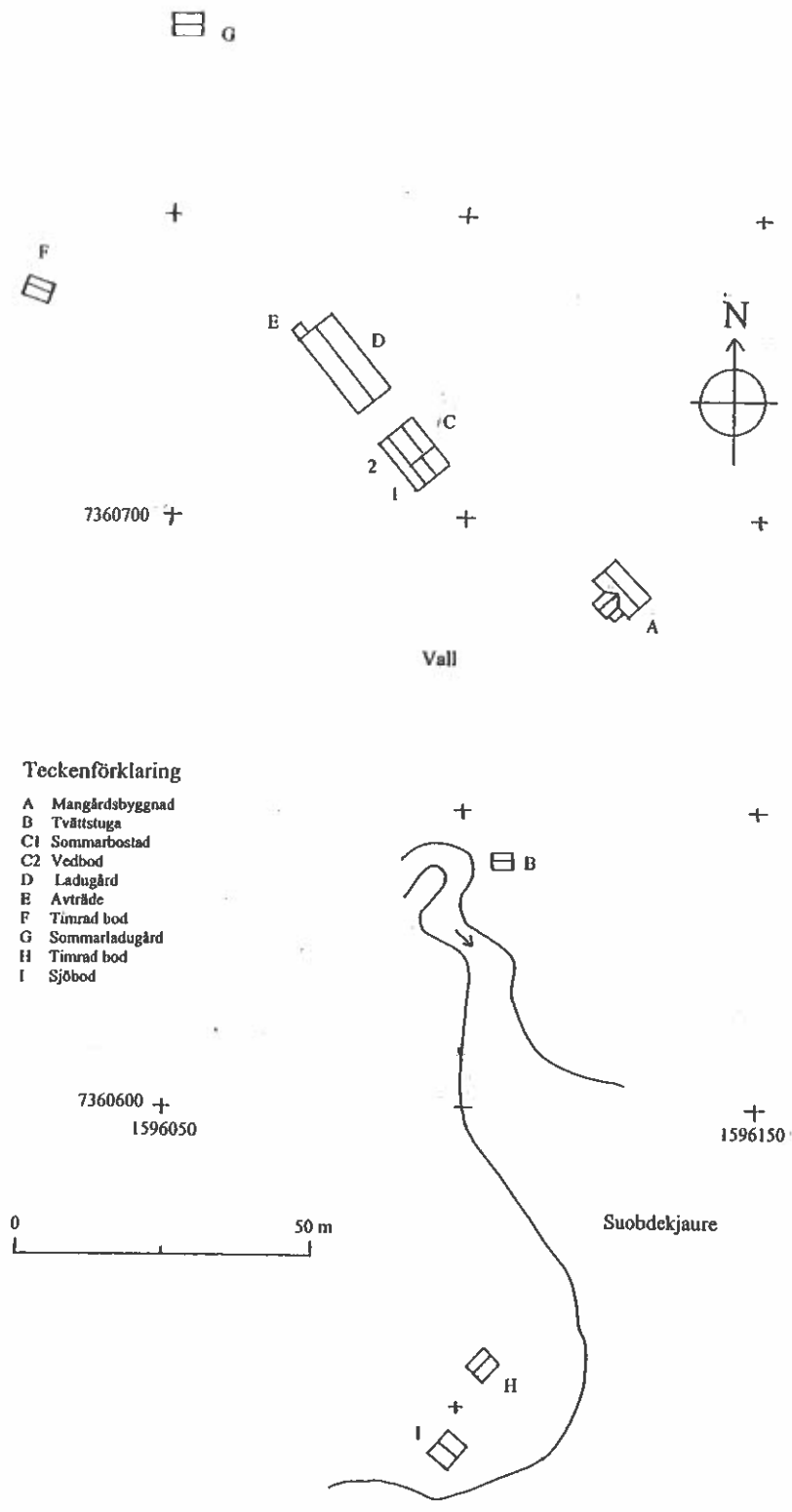


Fig 2 Kartering med GPS (RT 90, user grid) av nybygget Suobdek. Kartering av L. Liedgren, 2002

mot ny. Fönster renoverades och fönsterkarmar byttes då dessa visade sig vara ruttna. Dörrinfattning justerades samt hela byggnaden har lyfts ca 0,05 m.

### *Vedbod (C 2)*

Byte av röte på SV sidan samt delar av norra sidan. Nya rafter insatta i tillbyggnaden av brädor i SV. Begagnad pannlåt lagd på taket. Ny uppfartsramp byggd vid NÖ ingången. Dörr och trögångjärn lagade i NV kortsidan. Hela vedboden har hissats ca 0,1 m. Nya golvvåsar insatta samt nytt golv i den NV halvan av vedboden. Dräneringsränna för avledning av ytvatten har grävts i NÖ.

### *Avträde (E)*

Taket var dåligt varför röte och rafter byttes. Därefter spikades nytt spåntak.

### *Mangårdsbyggnad (A)*

I kök, kammare, klädkammare, skafferi samt hall var samtliga bärande delar i golv och brädor i själva golvet, mer eller angripna av mögel och svamp, främst sk "tjuka". Lukten var så skarp att arbetet på mangårdsbyggnaden fick avbrytas under ett antal dagar. Grund i SÖ gaveln gick ej att räta upp varför den revs och ersattes av ny. Mycket av svampen och möglet var knutet till en mullbänk som fanns runt grunden. Den var gjord av jord, brädor samt näver. För att få ordning på problemen grävdes mullbänken bort med alla ruttnade och angripna delar. Vid detta arbete sanerades även matkällare. Gammalt material togs bort och ny kjällare med samma utformning byggdes med murade lekablockmurbruk, till isolering användes styrofoam. För att uppnå bra ventilation av grunden har 10 ventiler satts runt grunden. Markeytan invändigt har sanerats genom borttagande av större stenblock (främst i kök) samt täckning med sand och till sist har markplast lagts ut för att förhindra fuktuppsläpp.

Åtgärder genomförda i kök, kammare, skafferi och klädkammare: nya golvvåsar, ny trossbotten, isolering med styrofoam, bärlina i kök och kammare samt läggning av nytt gammalt golv. Vad gäller hall var golvvåsar intakta varför byte ej var nödvändigt. I samtliga rum har grund och syllvarv tvättats med klorin. Angripna partier av timmer har bilats och därefter bestрукits med trätjära. Vägg i SÖ gavel har riktats eftersom gåtar i fönsterhål varit ofullständiga. Nya, modifierade, gåtar har insatts.

Utvändigt har ytdränering grävts runt stenfoten intill ett djup av 0,6 m, därefter har dräneringsrör nedlagts. Till rören har anslutits två stenögon. Grund har isolerats med styrofoam, detta för att förhindra södervittring av grunden.

Farstubro har gjorts helt ny. Vid rivning av bron upptäcktes dessutom skador på syllvarvet mot kök samt mot hall. Timret har i dessa fall halvsulats. Ytterdörr har fått ny karm samt tröskel. Bron med farstukvist har gjorts lika tidigare med den skillnaden att takslutet förlängts med ca 0,5 m mot SÖ, dvs täckande hela bron. Detta har gjorts för att förhindra vattenuppslag mot väggen vid takdropp. Det SÖ hörnet av mangårdsbyggnaden har också hissats upp för att räta upp hela konstruktionen.



## 1.6 Beskrivning av utförda åtgärder 2004

Under 2004 har mangårdsbyggnaden i stort sett färdigstälts. På tak har sotningsstege monterats. Skorstenen var sprucken ned till varmtak i övervåning. Denna del revs och murades ånyo upp av nytt tegel. Skorsten saknade separata kanaler varför tre murades tillsammans med en inkanal. Krona har gjutits på skorsten samt försetts med beslag av galvaniserad plåt. Kronan målades svart och skorsten vit (färg enligt gammalt utseende). Fem fönster renoverade innefattande skrapning, nymålning samt byte av trasiga rutor. Fönster målade i gammelvitt linoljefärg.

Invändigt har väggar i kök och kammare pappspänts. I kök har väggen därefter tapetserats med tidsenlig allmogetapet från 1920-talet (Gysinge nr 002-001). Kammare har tapetserats med gammalt svenskt mönster från 1920-tal (Nyckelviken 085-02). Boasering målad i gammal grön ton. Övriga lister, dörrar och foder målade i dito grön ton samt i en röd kulör (antik grön och röd). I väggar saknas täcklister som skall sättas in senare. Klädkammare och skafferi färdigställda. Nytt tak insatt. Golv slipat detta år, skall behandlas med linoljesåpa från Gysinge. Golvlucka har gjorts efter gammal förlaga. Nytt handtagsbeslag (förnicket) insatt på ovansida istället för tidigare böjd spik. Hyllor har också gjorts till källaren. Diskbänk har bytts och ersatts av större från 1940-talet (smälter mycket bra i sammanhanget, orsak till byte var att den gamla var för liten). Ny renoverad spis har satts in. Spisen har blåstrats och smorts in med spissvärta. I kammare har en gjutjärnskamin insatts (utanför anslag).

### Kvarstår att göra

Justering av hängrännor, insättning av skyddsplåt kring spis, fastsättning av täcklister bl a kring mur i kök samt skyddslist i samband med sockel på utsidan av huset.

## 1.7 Ladugård och hölada

I hölider har syllvarvet bytts i NÖ, SÖ samt i SV, dessa stockar har tjarats. Byggnaden har vidare utstädats och golv har tagits bort. Golvet var helt upprutnat på undersidan. Hölidret har hissats 0,05-0,17 i Ö, V och S hörnet.

I ladugårdsdel har upprustningsarbetet varit mer omfattande, hela byggnaden har monterats ned. Detta beror på att ett större antal stockar än vad som antagits var ruttna i mittpartiet. Uppenbarligen är förklaringen att det varit varmt och fuktigt på insidan av ladugård medan utsidan varit kall. Skillnaden i lufttemperatur har gjort att vatten kondenserats mellan stockarna en fuktighet som sedan successivt penetrerat stockarna. De tolv nedersta stockar har bytts i NÖ och SV. Elva stockar, från syll och uppåt, har bytts i NV och SÖ (upp till gavelstockarna). De nyinsatta stockarna har till största delen varit maskinbilade. Kvarvarande rest av murstock har tagits bort då den rasade ned vid arbetet med timringen. I tak har fyra nya åsar insatts. Ruttet golv i ladugård har avlägsnats. I tak har nytt rote lagts och gammal pannplåt ånyo spikats fast. Nya fönster och karmar har satts in. Nytt glas av gammalt snitt.

### Kvarstår att göra

Syllstenar skall sättas in under ladugårdsdel samt även sten under skarvar i mittel i NÖ och SV i samband med port. Skarvdel skall också sättas in i NÖ. Två ramper skall byggas till portarna lika gammal förlaga. Nya golv planeras sättas in i samtliga delar. Fönster och karmar skall målas samt innanfönster insättas. Gamla upphängningsspikar skall åter sättas in på samma plats som tidigare på SÖ kortväggen. Innerdörr skall insättas vid ingång till ladugård.

## 1.8 Övriga åtgärder

Tvättstugan har rätats upp och satts på nya syllstenar. Skogsparti SÖ om mangårdsbyggnad har gallrats och kvistats.

## 1.9 Bilder



Bild 1 Vy mot Suobdekjaure med till höger berget Suobdekvare (704 m öh), i sjöns vänstra del är nybygget Suobdek. Foto av L. Liedgren 2003.



Bild 2 Suobdek, i förgrunden är sommarbostad och vedbod samt i bakgrund ladugård med avträde, byggnad C-E. Foto av L. Liedgren 2003.



Bild 3 Suobdek, sommarladugård (byggnad G), upprustad med nytt spåntak. Foto av L. Liedgren, 2003.



Bild 4 Suobdek, avträde med nytt spåntak. På bild är Sigvard Lundgren. Foto av L. Liedgren, 2003.



Bild 5 Suobdek, ladugård under uppbyggnad med nytt timmer. Foto av L. Liedgren, 2005.



Bild 6 Suobdek, ladugård, upprustad, interiör. Foto av L. Liedgren, 2004.

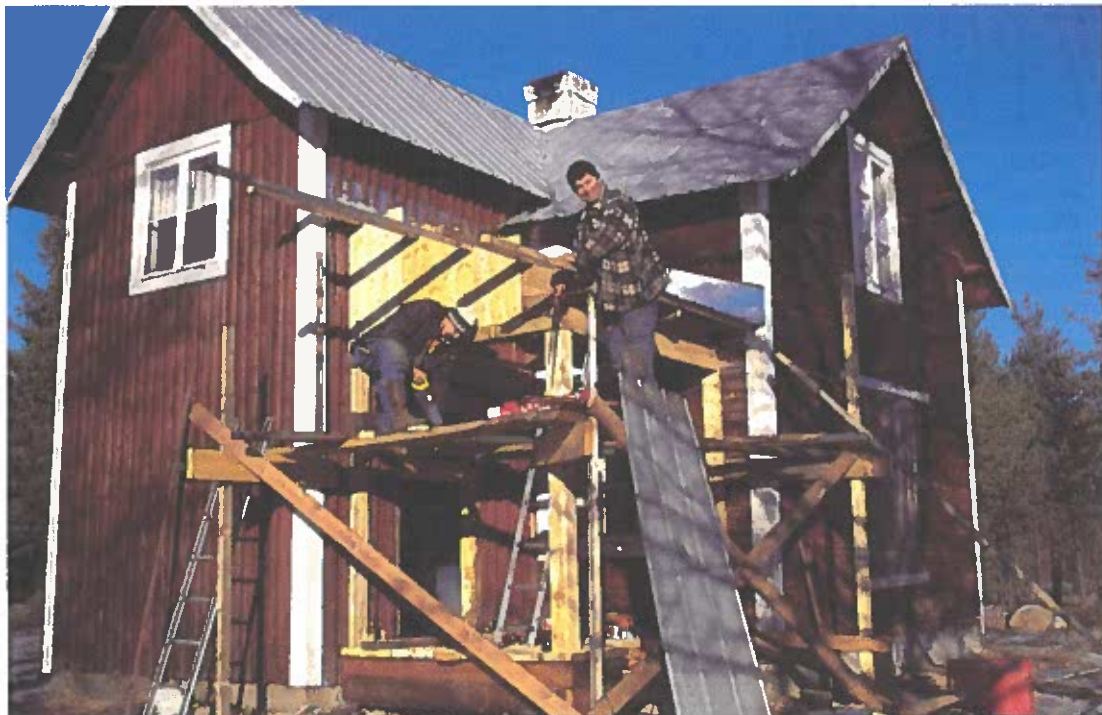


Bild 7 Suobdek, mangårdsbyggnad, tak över trapp under uppbyggnad. Till höger är Roger Holmlund och till vänster Sigvard Lundgren. Foto av L. Liedgren, 2003.



Bild 8 Suobdek, mangårdsbyggnad, kök, nedrivning av väggbeklädnad. Foto av L. Liedgren, 2003.



Bild 9 Suobdek, mangårdsbyggnad, kök, svampbildning eller sk "tjuka" på syllvarv. Foto av L. Liedgren, 2003.



Bild 10 Suobdek, mangårdsbyggnad, kök, upprustat. Foto av L. Liedgren, 2004.



Bild 11 Suobdek, mangårdsbyggnad, upprustad. Foto av L. Liedgren 2004.

## 2 Antikvarisk besiktning av upprustning, tvättstuga, fjällägenheten Udden, Arjeplog, 2004

### 2.1 Inledning

Länsstyrelsen i Norrbottens län har tilldelat Edgar Skaile ett bidrag för restaurering av bastu/tvättstuga på fjällägenheten Udden/Áhkka (Dnr 434-20873-039). Länsstyrelsen har i sin inventering klassat fjällägenheten som den bäst bevarade inom Arjeplog enligt fjällägenhetsinventeringen 1995 (Lst Rapport 1996:1).

### 2.2 Bakgrund

Anders Andersson Bagge Skaili (f 1822) innehavare av lapps kattelandet med bl a Sájdevárre, Njunnes, Eikalag sullu och Áhkajávrrre. Han var gift med Elsa Mårtensdotter (f 1811) från Svájbbba sameby. De bodde i Áhkka vid Áhkajávrrre inom dåvarande Luokte sameby. De var renskötande samer som uppehöll sig med sina renar på Sájdevárre. Om sommaren flyttade de till Sulitelma och om vintern vistades de kring Gárdeváre och även längre ned mot norra sidan av Biddumedus.

Hans föräldrar var också renskötande samer och antagligen var det dessa som byggde det första huset i Áhkka på en plats där det bara syns grunder i dag. Innan huset uppfördes bodde man i kåta.

När Anders Andersson Bagge Skaili inte orkade följa med i arbetet med renarna längre ansökte han om att Áhkka skulle avsättas som fjällägenhet. Efter honom övertog sonen Johannes Skaili och därefter hans son Mattias Skaili. Den senare innehade gården fram till sin bortgång år 2002. I början av 2003 övertog Edgar Skaili husen i Áhkka för att använda dom, säsongsvis, som renskötarbostad.

### 2.3 Arbetets inriktning

Syftet med upprustningsåtgärderna i Udden är att vidmakthålla och delvis förstärka karaktären på gården och på byggnaderna. Detta görs bl a genom att sätta underreden på stolpbodar, som tidigare haft sådana, samt att åtgärda ängsmarken i samband med husen.

### 2.4 Topografisk belägenhet

Fjällägenheten är belägen i ett sidoflöde till Piteälven, Áhákajávrrre, V om Vuolvojávrrre och N om Sáddajávrrre. N om fjällägenheten är berget Sájdevárre. Området domineras av äldre tall och granskog.



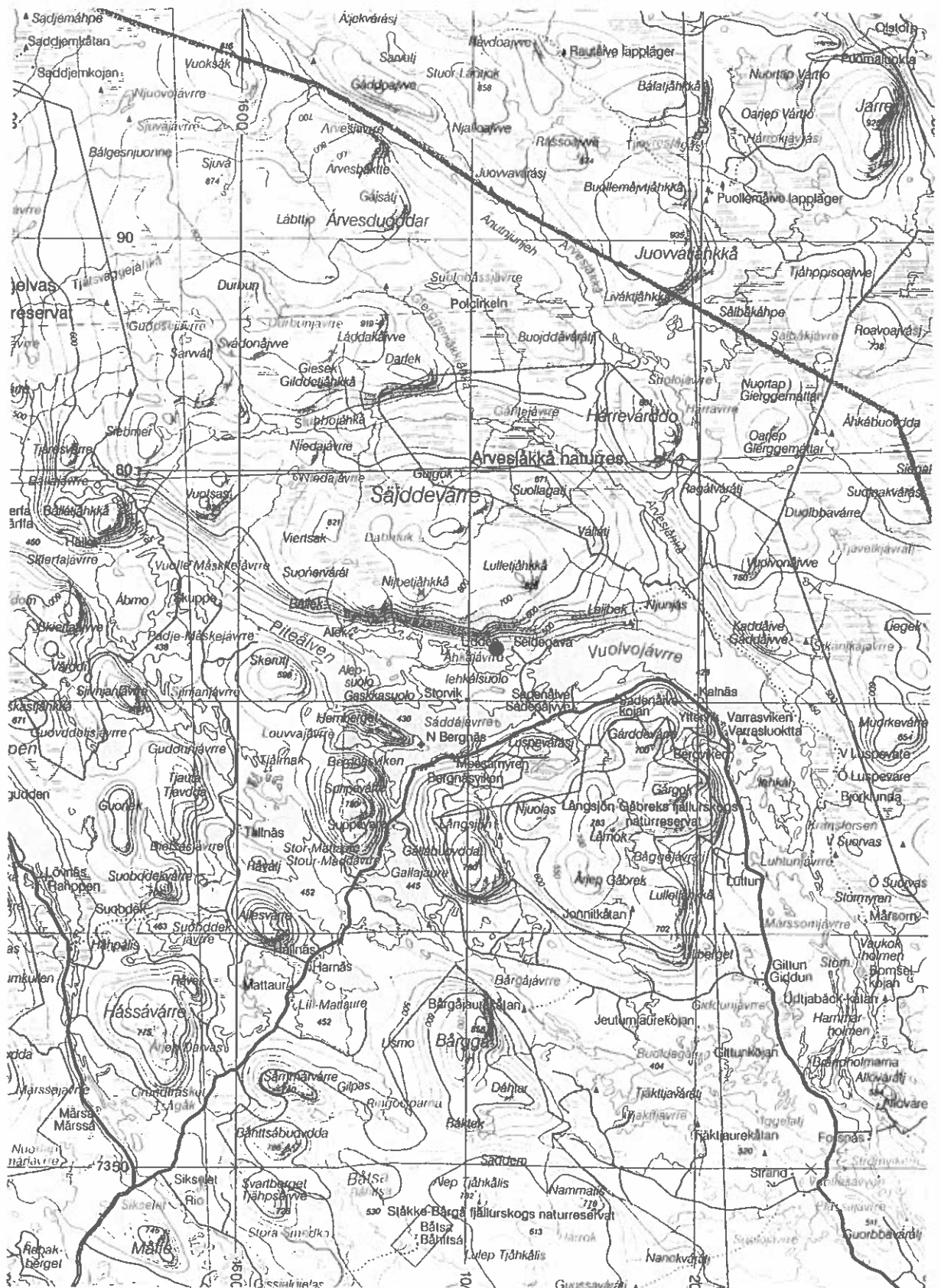
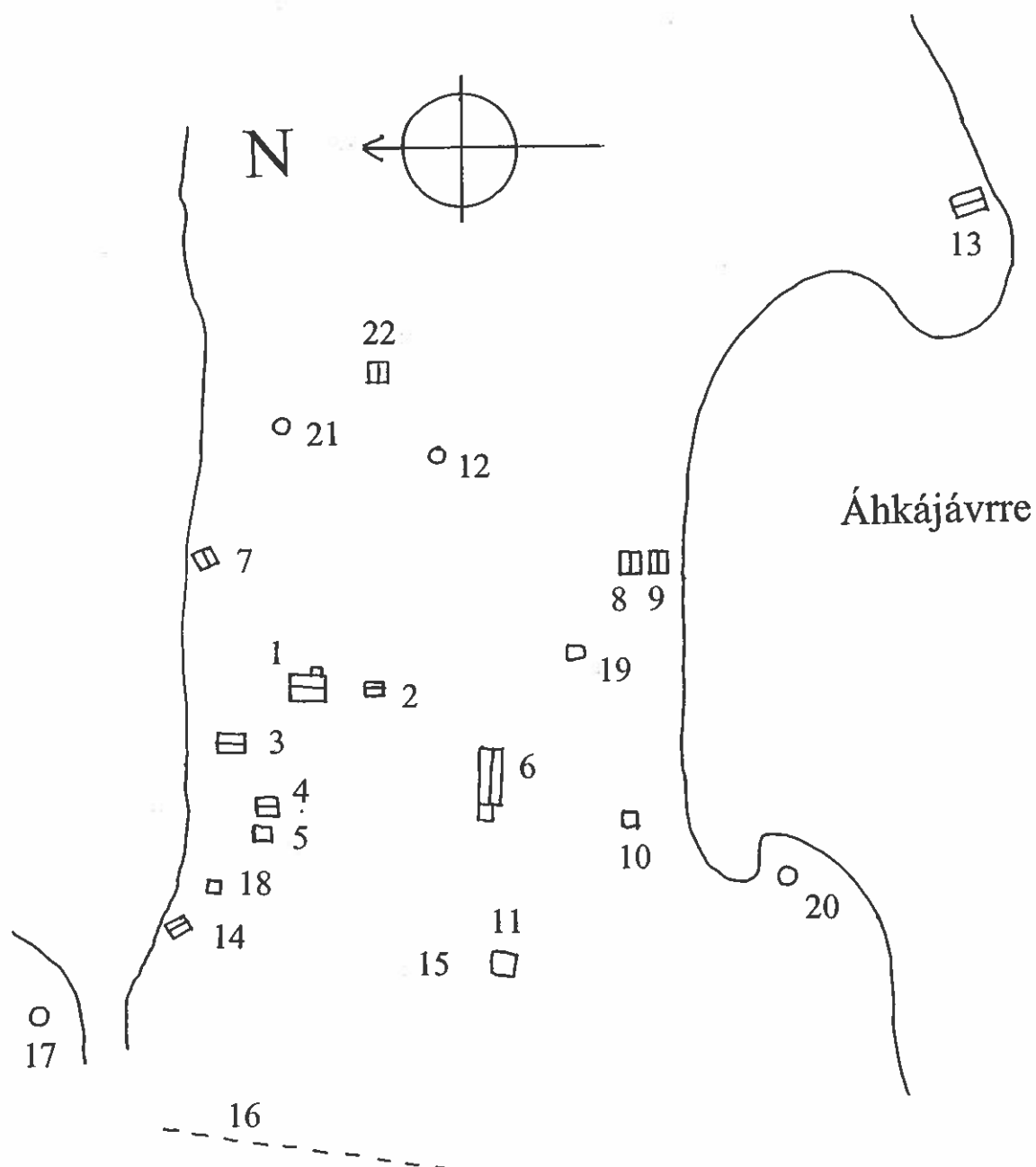


Fig 1 Fyllt cirkel markerar plats för nybygget Udden. Ur Översiktskartan © Lantmäteriverket Gävle 2005. Medgivande 2005/1969.

# Plan över fjälllägenheten Udden, Arjeplog socken, Lappland

Efter skiss av länsstyrelsen



## 2.5 Kulturhistorisk bakgrund

Trakten utgör kärnområde för gamla Luokte sameby som finns upptagen här redan under 1500-talet. Genom fornminnesinventeringar av närliggande områden kring Piteälven vet vi att det förekommer rikligt med lämningar från stenålder och framåt. Inom dåvarande Luokte samebys marker, varav delar nu tillhör Ståkke sameby, finns också rikligt med lämningar efter äldre visten. I anslutning till Áhkájávrrre och dess strand har också en kokgrop och härdar noterats vid strandhugg.

## 2.6 Beskrivning av byggnader

Här hänvisas även till beskrivningar upprättade vid Länsstyrelsens inventering 1995. Vissa ändringar införda enligt samtal med E. Skaili, 2004. Den karta som redovisas är en påbyggnad av Länsstyrelsens kartering som är att betrakta som en skiss över bebyggelsen.

1 Mangårdsbyggnad, byggd av anställda timmermän 1898, renovering under 1960-talet. Stomme av timmer på cementerad sockel.

2 Nätbod, nu använd i samband med vindkraftverk dock ur funktion. Troligen från omkring sekelskiftet 1900.

3 Bastu och tvättstuga, byggd av gammalt timmer från stall som stått i anslutning till ladugård, troligen av M. Skaili, 1950-tal. Timmerstuga med laxknut på cementerad sockel.

4 Vedbod, tidigare lada, byggd kring sekelskiftet 1900.

5 Avträde, 1960-tal.

6 Ladugård, byggd 1910-1920.

7 Timrad stolpbod. Byggd av en bror (Paulus, död i spanskan 1920) till Mattias Skaili, dvs före 1920.

8-9 Timrade bodar, bodar som ursprungligen haft underreden.

10 Timrad bostadskåta, troligen byggd kring 1940 av Mattias Skaili. Kåtan har utnyttjats av Lars Sjaggo. Ursprungligen med mitthärd och vanligt rökhål. Vid senare tidpunkt försedd med kamin och kaminrör med lucka för rökhålet. Vid denna tidpunkt har troligen befintligt fönster satts in möjligen också det brädgolv som nu är helt uppruttet.

11 Plats för bod, Lars Sjaggo hade bod här. Boden byggd på 1940-talet av Konrad Fjellström, Heika. Nu finns boden i Seidegavva.

12 Grund efter det första huset på platsen, enligt uppgift nedbränt. Närmast rektangulär, 5x4 m (N-S). Markerad av 1-2 m br och intill 0,4 m h vallar. I mitten är en antydd grop ca 2x2 m st. Grunden markeras vidare av frodig växtlighet.

13 Båthus med stående panel, tidigare sommarladugård, 1940-tal.

14 Timrad bastu. Byggt av Edgar Skaili i slutet av 1940-talet.

15 Härd till tältkåta, Lars Sjaggo.

16 Plats för skyhage.

17 Tjärdal, ca 100 år gammal, möjligen anlagd av Mattias far, Johannes.

18 Plats för spånhyvel.

19 Grund till hus med källare byggd av Mattias Skaili. Kom aldrig att bebos.

20 Plats för bod, Lars Sjaggo.

21 Plats för bodar, nr 8-9 har tidigare stått här.

22 Timrad bod, ombyggd. Boden har tidigare haft underrede.

## 2.7 Upprustning 2004

Arbetet 2004 inriktades på upprustning av bastu/tvättstuga (nr 3). Före arbetets start diskuterades arbetet på plats med hantverkarna (15/6 2004). Slutbesiktning skedde 23/8 2004. Det största problemet med byggnaden var det dåliga timret i N och i Ö delen N om dörren. Troligen är orsaken att timret tidigare kommit från ett stall (enligt E. Skaili). Vi skulle således här, som i Suobdek (se ovan) ha att göra med kondensvatten som runnit in i mittpartiet av stockarna. Vid nedtagning av virket visade sig också att många stockar var så pass ruttnade i mitten att de delade på sig. Följande åtgärder har genomförts.

### Timmerstomme

1 Ö:a väggen, till höger om dörr: 10 ruttnade stockar utbytta mot nya bilade stockar.

2 N:a väggen: fem helstockar utbytta längst ned samt även fem stockar på vardera sida av fönster samt ny tröskel.

### Övrigt exteriört

3 Ny bro har gjorts, förlängd mot N, i tryckimpregnerat trä.

4 Upphängning av brotak har bytts mot ny av något kraftigare material.

5 Nya knutbrädor är målade med vit oljefärg.

6 Fönsterkarmar och foder målade med vit oljefärg, fönster delvis omkittade.

7 Ytterdörr exteriört målad med vit oljefärg samt justerad.

### Invändigt

8 Ny panel efter gammal förlaga har satts in i den N väggen samt i Ö:a väggen i partiet där stockarna bytts ut.

9 Golv under trall i bastun har urstädats och skurats.

### Åtgärder kvar att göra

På några ställen skall tätning mellan timmerstockar drevas. Huset kommer att målas med falu rödfärg under 2005.

## 2.8 Referenser

**Fjällägenheternas natur-och kulturmiljövården.** Rapport från 1995 års inventering. Länsstyrelsen, rapport 1/1996.

Muntliga uppgifter av Edgar och Dagny Skaili.

## 2.9 Bilder



Bild 1 Udden, upprutnat virke i NÖ knuten. På bild är Ola Persson (Arjeplog). Foto av L. Liedgren, 2004, fr NÖ.



Bild 2 Udden, tvättstuga upprustad. På bild är Dagny Skaili. Foto av L. Liedgren, 2004, fr NÖ.



Bild 3 Udden, vy mot mangårdsbyggnad och tvättstuga

## 3 Antikvarisk besiktning av upprustningsarbeten, ladugård, fjällägenheten Yttervik, Arjeplog, 2004

### 3.1 Inledning

Länsstyrelsen i Norrbottens län har tilldelat Sune Östberg ett bidrag för upprustning av ladugård på fjällägenheten Yttervik (Dnr 434-21616-02, 434-22678-03). Länsstyrelsen har i sin inventering klassat fjällägenheten inom kategori 2, dvs att den fortfarande bär ett visst kulturhistoriskt värde pga sin förhållandevis enhetliga bebyggelse (Lst i Norrbotten Rapport 1996:1).

### 3.2 Arbetets inriktning

Syftet med upprustningsåtgärderna i Yttervik var att reparera vissa skador på ladugården i Yttervik samt att ta bort uppslag av vatten från takdropp.

### 3.3 Topografisk belägenhet

Fjällägenheten är belägen vid Piteälven på V sidan av Volvojaure i anslutning till Varrasviken., 430 m öh.

### 3.4 Kulturhistorisk bakgrund

Trakten utgör kärnområde för gamla Luokte sameby som finns upptagen här redan under 1500-talet. Genom fornminnesinventeringens insatser i området kring Piteälven vet vi att det förekommer rikligt med lämningar från stenålder och framåt (Hedman *et al.* 2001:50f). Inom dåvarande Luokte samebys marker, varav delar nu tillhör Ståkke sameby, finns också rikligt med lämningar efter äldre visten. Området i direkt anslutning till gården har inga registrerade fornlämningar.

I anslutning till Piteälven etablerades under 1900-talets första hälft en rad olika bebyggelser av samma typ som Yttervik t ex: Varpviken, Ruokojokk, Saddegavva, Udden och Lutton.

### 3.5 Gårdsplatsens beståndsdelar

Arrendekontrakt tecknat 1923. Bebyggelsen i huvudsak uppförd under 1930-40-talen. Bebyggelsen består i dag av ett bostadshus, en barack, en ladugård samt en timrad bod samt en vedbod.

### 3.6 Upprustning 2003-2004

Arbetet 2003 inriktades på upprustning av ladugården. Före arbetets start 2003 diskuterades insatserna på plats med ägaren 10/7 2003. Slutbesiktning skedde

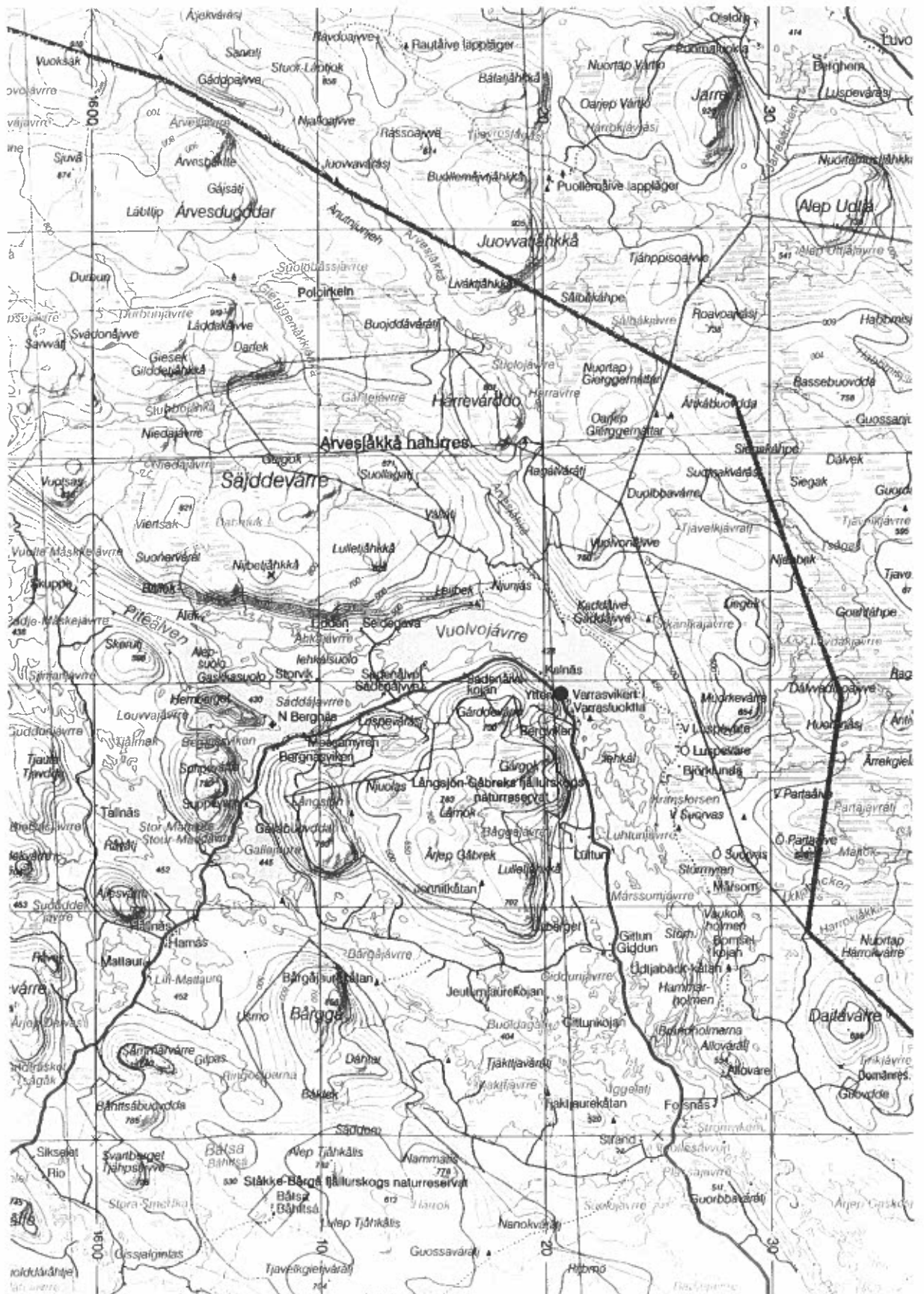


Fig 1 Fylld cirkel markerar plats för nybygget Yttervik. Ur Översiktskartan © Lantmäteriverket Gävle 2005. Medgivande 2005/1969.



2/10 2003. Vid den senare tidpunkten diskuterades även dränering kring ladugården. 2004 gjordes besiktning, 20/9 2004.

1 På ett ställe i ladugården hade grunden sjunkit pga närhet till brunnshål. Detta åtgärdades genom urgrävning, fyllning med nytt bärmaterial samt stöttning och gjutning av grund.

2 Ladugården hade läkage vid skorstenens infästning i tak. Detta åtgärdades genom ny galvaniserad anslutning av skorsten till tak samt ny plåt från skorsten upp motnock.

3 För att förhindra uppslag av vatten mot långsideväggarna har rännor av galvaniserad plåt monterats. Vattnet leds nedåt av stuprör i mittpartiet av långsidorna.

Förutom dessa åtgärder har även baracken vid mangårdsbyggnaden flyttats från själva gårdsplatsen till ett mera undanskymd plats på tomten vilket avsevärt förbättrat miljön på gården.

### 3.7 Referenser

*Fjällägenheternas natur-och kulturmiljövården*. Rapport från 1995 års inventering. Länsstyrelsen, rapport 1/1996.

Hedman, S.-D., Nilsson, H och Sevä, T. 2001. *2000 års fornminnesinventering i Norrbottens län, Arjeplogs, Arvidsjaurs, Gällivare och Jokkmokks kommuner*. Fornminnesinventeringen, rapport 2001:1.

Muntliga uppgifter av Sune Östberg.

### 3.8 Bilder



Bild 1 Yttervik, ladugård, upprustad. Foto av L. Liedgren, 2004.

1. Rapporter över kulturhistoriska undersökningar inom Arjeplog socken, 1988.
2. Rapporter över kulturhistoriska undersökningar inom Arjeplog socken, Lappland, 1989-1991.
3. Arkeologiska inventeringar och undersökningar av förhistoriska fyndlokaler och boplatser vid Hornavan och Kakel, Arjeplog socken, Lappland 1983.
4. Rapport över arkeologisk förundersökning av gamla kyrk- och marknadsplatsen, Raä 471, Arvidsjaur socken, Lappland, 1992.
5. Rapporter över kulturhistoriska undersökningar vid Gubblijaure, Stora Mattaure samt Pajeb-Måskejaure, Arjeplog socken, Lappland.
6. Arkeologisk undersökning av två härdar vid Margatjärnen, Arvidsjaur socken, Lappland, 1992.
7. Rapport över slutundersökning inom gamla kyrk- och marknadsplatsen, Raä nr 471, Arvidsjaur socken, Norrbottens län, Lappland, 1993.
8. Arkeologiska utgrävningar inom Arjeplog sn, Lappland, 1994.
9. Arkeologisk utredning vid Pajeb Muitunisjaure, Arjeplog sn, Lappland, 1995.
10. Rapport över kulturhistoriska inventeringar av strandområdet vid Rappen, Labbas samt Rappenströmmarna, Arjeplog sn, Lappland, 1995.
11. Arkeologiska utgrävningar vid Ansvar, Överkalix socken, Norrbottens län, 1995. Arkeologisk delundersökning av Raä 393:1, stensättning med rödockra, Raä 393:2, boplatsslämning, smt Raä 977:3 boplatssvall.
12. Arkeologiska utgrävningar vid Ansvar, Överkalix socken, Norrbottens län, 1996. Arkeologisk slutundersökning och restaurering av Raä 393:1, stensättning med rödockra, samt fortsatt delundersökning av Raä 393:2, boplatsslämning.
13. Arkeologiska undersökningar inom Arjeplogs och Arvidsjaursocknar, Lappland, 1995-1996.
14. Rapport över fornminnesinventering och kulturhistoriska undersökningar vid Delliknäs, Arjeplogs sn, Lappland, 1997.
15. Rapport över fornminnesinventering av väg 519, sträckan länsgränsen-Abborrträsk, Arvidsjaur socken, 1997.
16. Arkeologiska undersökningar inom Arjeplogs samhälle, Lappland, 1997.
17. Arkeologisk förundersökning vid vattendragen Rappen, Labbas, Arjeplogs sn, Lappland, 1997.
18. Arkeologiska undersökningar av en stensättning samt delundersökning av en boplatssvall och boplatssytor, Raä nr 315, Nedre Vojakkala, Nedertorneå sn, Norrbottens län, 1996-1997.
19. Boplatser och landhöjning. En förstudie till forskningsprojektet "Människan, elden och landskapet", 1997.
20. Rapport över arkeologisk förundersökning av hotade fornlämningar vid vattendragen Rappen, Labbas samt Rappenströmmarna, Arjeplogs kommun, Lappland, 1998.
21. Byggnadsarkeologiska undersökningar av några åskåtor i Arjeplog, Lappland, 1997-1998.
22. Dokumentation och restaurering av timrad njalla samt timrad kåta Skålka, Ståkke sameby, Arjeplog, Lappland.
23. Rapport över dokumentation samt upprustning av samiska byggnader i Mavas, Luokta-Mavas sameby, Arjeplog, Lappland, 1998-1999.
24. Människan, elden och landskapet. Rapport över arkeologiska undersökningar 1999.
25. Dokumentation och upprustning av torvkåta samt njalla, Tjåksa, Svaipa sameby, Arjeplog, Lappland, 1999-2000.
26. Dokumentation och restaurering av en narad brändjalla från Ringselet, Semisjaure-Njarg sameby, Arjeplog, Lappland, 1999-2001.
27. Antikvarisk kontroll av upprustningsarbeten i Geijaur, Tjåkke samt Balgesnjunnje inom Arjeplogs och Arvidsjaur kommuner, 2000.

## **Silverbuseet**

### **Rapporter över kulturhistoriska undersökningar**

Distribution: Silverbuseet, Torget, S-939 90 Arjeplog  
Tele 0961-61290

28. Människan, elden och landskapet. Arkeologiska undersökningar av mesolitiska boplatser inom Arjeplogs kommun, Norrbottens län 2000.
29. Arkeologisk utredning med anledning av planerad vindkraftspark på Uljabuoda, fastigheterna 1:1 Arjeplogs kommun, 2001.
30. Arkeologisk undersökning av skadat fornlämningsområde, Kolmis, Dellaure 2:1, Arjeplogs sn samt utredning av fornlämningar i samband med biltestbana.
31. Utgrävningar av härdar och stalotomter i Adamvaltaområdet, Arjeplog, Lappland 2001.
32. Byggnadsarkeologisk dokumentation av två njallor inom Ståkke sameby, Arjeplogs kommun, Lappland, 2001.
33. Dokumentation och upprustning av två torvkåtor, en njalla samt en palissadgård, Varekietje, Semisjaur-Njarg sameby, Arjeplogs kommun, Lappland, 1998-2001.
34. Arkeologiska undersökningar vid Dumpokjauratj och Gublijaure, Arjeplogs Sn, Lappland, 2001. Människan, elden och landskapet.
35. Utgrävningar av stalotomter i Adamvaltaområdet, Arjeplog, Lappland, 2002.
36. Antikvariska kontroller och upprustningar inom Arjeplogs och Arvidsjaurs kommuner, Lappland 1997-2002.
37. Utgrävningar av härdar och stalotomter i Adamvaltaområdet, Arjeplog, Lappland 2003.
38. Arkeologiska undersökningar vid Dumpokjauratj, Raä 1568, Arjeplogs sn, Lappland 2002. Människan, elden och landskapet.
39. Arkeologisk undersökning av en stensättning från äldre järnålder, Raä 1944, Uddjaur, Arjeplog, Lappland 2003.
40. Arkeologisk utredning inom biltestområde i Kolmis, Arjeplogs kommun 2002-2003.
41. Arkeologisk utredning med anledning av sand/grustäkt, Framnäs 1:9, Arvidsjaurs socken och kommun, Lappland, 2003.
42. Arkeologisk utredning, Pipudden, Arjeplogs kommun, Lappland 2003.
43. Utvärdering av fornminnesinventeringen, 1984-2002 och projektet Skog och Historia, 2000-2004, i Norrbotten. Med exempel på tillämpningar av det digitala registret och framtida inriktningar.
44. Byggnadsarkeologisk undersökning av byggnadsrester, Långsjön, Ståkke sameby, Arjeplog, Lappland, 2004.
45. Arkeologisk förundersökning inom den gamla kyrk- och marknadsplatsen i Arjeplog, Lappland, 2004.

\*\*\*

ISSN 1101-2900