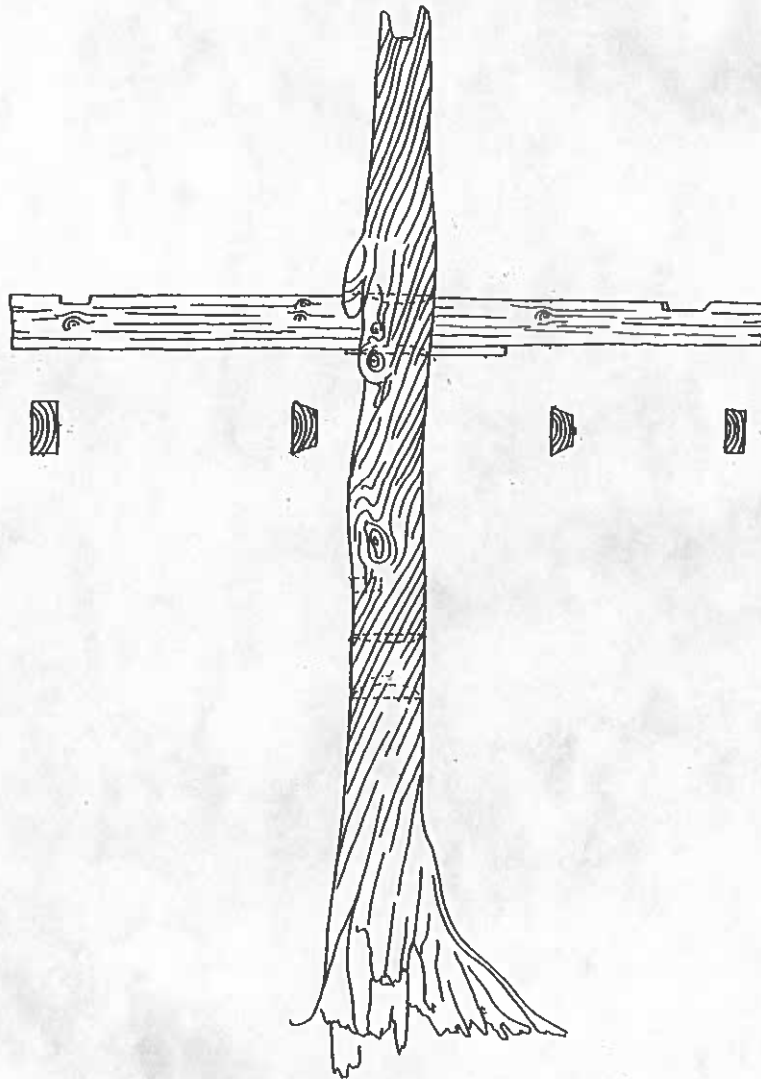


Byggnadsarkeologisk undersökning av
byggnadsrester, Långsjön, Ståkke
sameby, Arjeplog,
Lappland, 2004



Av
L. Liedgren

Rapport 44
Silvermuseet



Silvermuseet
Torget
930 90 Arjeplog

Tel: 0961-61290

www.silvermuseet.arjeplog.se

© Silvermuseet

Tryck: Silvermuseet, Arjeplog 2005

Rapport Silvermuseet

ISSN 1101-2900

Innehållsförteckning

1 Inledning.....	1
2 Topografisk beskrivning.....	1
3 Beskrivning av vistet.....	1
4 Tradition	1
5 Arbetstid och arbetskraft.....	1
6 Metod.....	4
7 Undersökning av Luopte (byggnadsrest A).....	4
7.1 Beskrivning av påträffade delar.....	4
7.2 Tolkning av konstruktionen.....	5
8 Undersökning av två rotstolpar (byggnadsrest B).....	6
9 Undersökning av sexkantig, timrad, kåta (byggnadsrest C).....	8
9.1 Utgrävning av byggnaden.....	8
9.2 Tolkning.....	8
10 Slutord.....	9
11 Referenser.....	10
12 Bilder.....	10
13 Ritningar.....	14

1 Inledning

Silverbuseet har erhållit anslag från Länsstyrelsen i Norrbottens län för dokumentation av ett äldre viste vid Långsjön inom Ståkke sameby, Arjeplogs socken och kommun (Lst dnr 434-22516-03).

2 Topografisk beskrivning

Vistet är beläget SSÖ om Saddajaure, på Ö:a sidan av Långsjön ca 560 m öh (fig 1). Området kring Långsjön är i dag reserivat med gammal urskog. Skogen består av blandskog med gran, tall och björk. Delar av tallbeståndet är mycket gammalt, en del säkert mer än 500 år. I skogen finns även rikligt med döda träd, både stående och liggande. NÖ och SV om Långsjön höjer sig bergen Njuolas (710 m öh) och Gallabuouda (770 m öh). I Långsjön finns ett gott bestånd av röding och öring. Manker redovisar inte vistet utan istället ett senare vid SÖ sidan av sjön (Manker 1968:87).

3 Beskrivning av vistet

Vistet är beläget ca 200 m NÖ om sjön i svagt SV-sluttande mark och består av rester efter en luopte (A), två rotstolpar till en byggnad/lave (B), samt efter en sexkantig kåta (C), fig 2. Inga spår efter rengärda kunde observeras. Inom ett 140x70 m stort (N-S) område kring byggnadsresterna finns endast yngre skog, vilket visar att det området vid en tidpunkt varit helt kalavverkat. Längre ut från vistet förekommer ett flertal barktäkter både i levande och döda träd. Barktäkterna är kraftigt invallade och verkar således vara av avsevärd ålder. Likaså förekommer större yxfällda tallar och stubbar efter yxfällda tallar. Spåren kan vara från tiden då vistet var i bruk. Åtminstone visar huggspår i en tall att den varit död när yxhuggen gjorts. På någon björk syntes spår efter gammal nävertäkt. Ett 50-tal m S om kåtan är en fin kallkälla som rinner ned i sjön. Längs detta surdrag är förekomster av kvanne.

4 Tradition

Enligt tradition skall vistet senast ha använts av Signe Skindi (f 1837) med make Nils Sjaggo (enligt Dagny Skaili berättat av Hanne Granberg, Suppevare). Sigrd Skindi var Edgar Skailis mormors mor. Av detta framgår att vistet, enligt traditionen, använts under 1800-talets senare hälft.

5 Arbetstid och arbetskraft

Dokumentationsarbetet har utförts av fil dr Lars Liedgren och fil mag Mats Johansson. Fältarbetet utfördes 20-24/9 2004 med komplettering 5/10 2004.

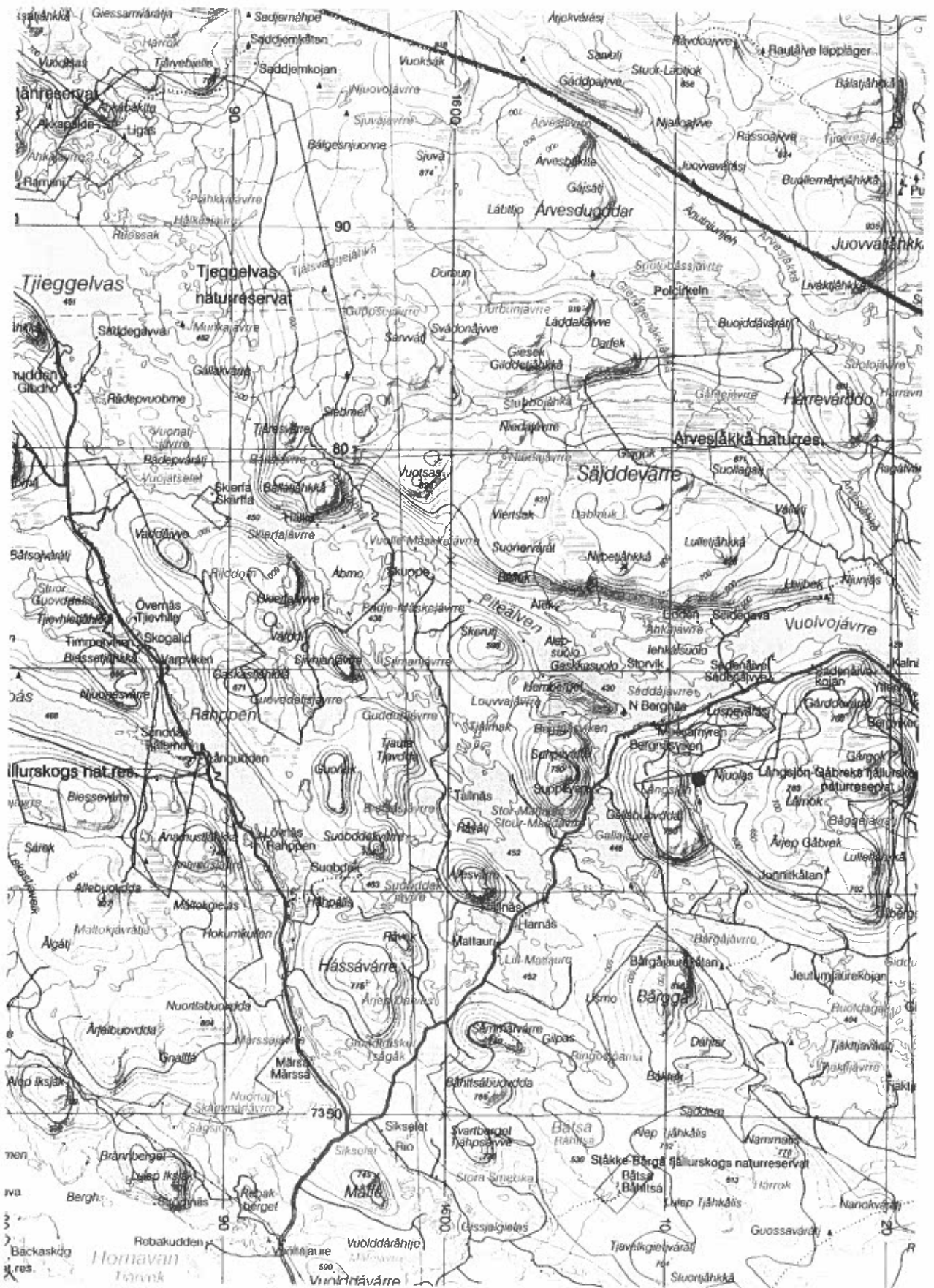
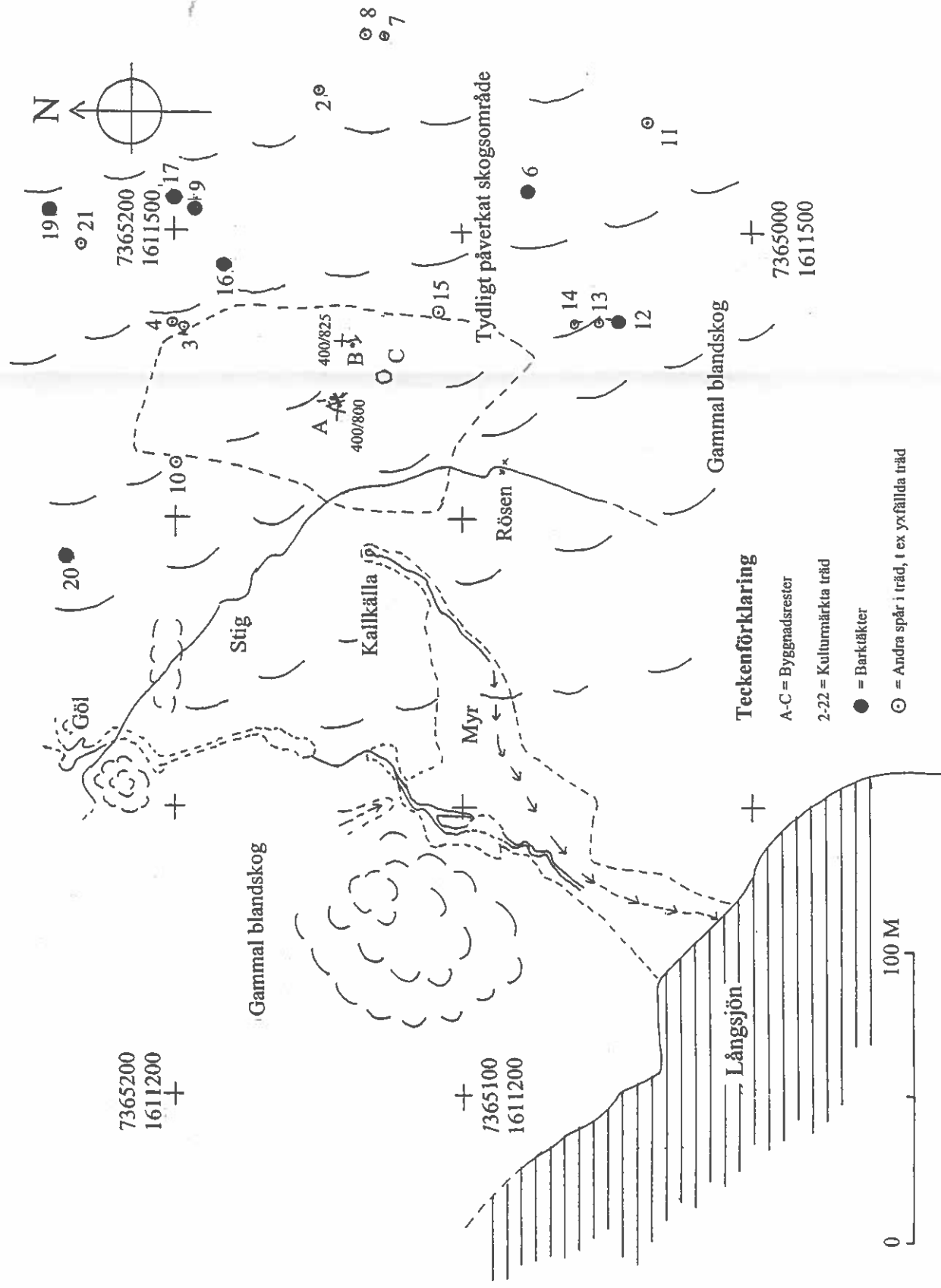


Fig 1 Vistet vid Långsjön markerad med svart, fylld cirkel. Ur Översiktskartan © Lantmäteriverket Gävle 2005. Medgivande M2005/1969.

● 5

● 22

● 18



Teckenförklaring

A-C = Byggnadsrester

2-22 = Kulturmärkta träd

● = Barktäckter

⊙ = Andra spår i träd, t ex yxfällida träd

0 100 M

6 Metod

I samband med byggnadsresterna stakades ett lokalt koordinatsystem i N-S. Markytorna avtorvades, därefter ritades plan över påträffade delar i skala 1:20 och numrerades. De olika delarna till luopten och delarna till stolpbyggnaden ritades också individuellt i skala 1:10. Vad gäller luopten har de individuella delarna ej flyttats utan ritats av rakt uppifrån. I den mån de ej varit för ruttnade även ritade i tvärsnitt. I mättningsarbetet har måttband, tumstock och latta använts. Lämningsarna har också fotograferats och beskrivits. Efter avslutat arbete har torven och ev flyttade delar åter lagts på plats.

Kartering över vistet med omgivande lämningar har genomförts med GPS (user grid). Området i anslutning till vistet har inte inventerats yttäckande varför ytterligare kulturmärkta träd kan finnas.

7 Undersökning av luopte (byggnadsrest A)

Byggnadens stomme består av två avhuggna rotstolpar belägna på ca 2,1 avstånd från varandra (N-S). Den S har i dag fallit mot NV varför exakta mått ej går att få om avståndet mellan rotstolparna. I vardera stolpe var två kilformade urtag. I de övre var två tvärslåar inslagna medan de undre urtagen saknade tvärslåar. Virke från Luopten är spritt inom ett ca 8x5 m st (N-S) område. I SÖ låg rester efter ett gavelparti med narat och delvis draget timmer. I dessa timmerbitar fanns spår efter tre urtag till upphängningsåsar. Längre mot N var fler gavelstockar/långsidedstockar. Även några av de senare uppvisade spår efter dragning. Nockåsen var i ena partiet insvept i näver. Näver påträffades även inom andra delar av det avtorvade området.

7.1 Beskrivning av påträffade delar

1 Halvkluven stock ca 2,1 m l, 0,2 m br, ruten i SSÖ, ca 0,07-0,08 m tj. Stocken har bilad utsida.

2 Gavelstock, 1,9 m l, 0,1 m tj och intill 0,18 m h, dragen undersida och snedhuggen avslutning. Två narhål i under och översida, ej genomgående. Ett urtag i timmer i mitten, ca 0,45 m br och intill 0,05 m dj. Två urtag för åsar på motsatta sidan, (ej genomgående ca 0,06 m dj, mittpunkt i urtagen ca 0,96 m från varandra.

3 Gavelstock, 1,58 m l, 0,1 m tj och intill 0,2 m h, ej dragen, snedhuggen avslutning. Stocken har tre kvarvarande narar på översida och undersida samt även ett hål utan nar. Även här är urtag i mittpartiet, 0,38 m br och intill 0,05 m dj. Också urtag för åsar noterades, här i undersida, mittparti ca 0,96 m från varandra, ca 0,1m br och intill 0,07 m dj.

4 Gavelstock, 1,15 m l, 0,15 m h och 0,1 m tj. På undersidan är en nar och ytterligare ett narhål. Ej draget timmer, snedbilade avslutningar. I mittparti på ovensidan är ett urtag för ås, 0,1 m br och 0,07 m dj.

5 Gavelstock, ca 0,6 m l, 0,1 m tj och 0,15 m h, ej draget ej heller spår av narar eller narhål. Snedhuggen avslutning.

6 Rotstolpe, nu fallen, ca 3,5 m h och 0,2-0,28 m i diam. I toppen är urtag för nockås, 0,1 m br och 0,1 m dj samt längre ned urtag för två tvärlåar, 0,12 resp 0,08 m dj.

7 Tvärlå, 2,65 m l, 0,08-0,09 m tj och 0,15-0,2 m h. Gjord av bilad halvkliven stock. Tvärlån är bilad för att passa i spår på rotstolpe. Ut mot kanterna är tvärsnittet rektangulärt. Vidare är tvärlån svagt konisk i längdaxel i mittpartiet. Från Ö är en kil inslagen. Tvärlån är förskjutet, troligen pga fallet. I vardera ände av tvärlå är ett urtag, 0,1-0,14 m br och intill 0,03 m dj anlagda med mittpunkt ca 2,14 m från varandra.

8 Nockås, ca 2,77 m l. Gjord av en kvartsstock med två bilade sidor och en obearbetad, rundad undersida. Vinkeln mellan de bilade sidorna ger en ungefärlig takvinkel av 45 grader. I N delen är ett möjligt urtag, dock kraftigt ruttet här. Kring den S delen var ett ca 0,4 m brett näversjok kring den bilade ovasidan. Nockåsen verkar vara mer ruttet ut mot ändarna vilket antyder att dessa delar stuckit ut från taket.

9 Stock med urtag, 2,56 m l, 0,08-0,1m tj, 0,2-0,22 m h av halvklivet virke, bilat. På ena sidan var spår av drag. I den S delen var urtag på ovan och undersida, 0,07m br och 0,06-0,07 m dj. Urtagen var förskjutna i förhållande till varandra.

10 Rotstolpe, ca 3,5 m h och 0,35-0,4 m i diam. I översta delen är ett ca 0,6 m h och intill 0,1 m dj parti borthugget. Längst upp är ett urtag för nockås ca 0,15 m br och intill 0,12 m dj. Längre ned är två urtag för tvärlåar (Ö-V) 0,13-0,14 m dj. På Ö sidan om det nedersta urtaget var två inskurna initialer: EP och EH. Längst ned på stolpen mot V var ett parti delvis borthugget.

11 Tvärlå, ca 2,7 m l, 0,1-0,16 m tj och 0,22-0,24 m h, avtunnad ut mot kanterna. I ena änden var ett urtag för sidoåsar, 0,09 m br och intill 0,03 m dj. I andra sidan var detta parti borta.

12 Mindre del av stock till gavel?, ca 0,76 m l och 0,22 m h (den var så ruttet att tjocklek ej gick att avgöra).

13 Gavelstock, ca 2,05 m l, intill 0,09 m tj och 0,16-0,18 m h. Stocken var ruttet på undersidan.

14 Stock med urtag, 2,65 m l, 0,08 m tj och 0,15-0,18 m h. I vardera ände var ett urtag, ca 2,15 m från varandra (mittpunkt), 0,08 m br och 0,03-0,05 m dj.

15 Stock med urtag, 2,8 m l, 0,12 m tj och intill 0,23 m h. Urtag i ena änden på ovan och undersida, 0,09 m br, 0,08 m dj. Urtagen var förskjutna i förhållande till varandra. I andra änden var stocken ruttet. Stocken var dragen.

16 Inrullat näver.

17 Klenvirke (runt) av björk.

18 Knutskalle, från nr 15.

Genomgången av delarna från luopten visar att en hel del saknas. Framför allt verkar de lägre partierna av byggnaden vara försvunna, t ex var båda de nedre tvärslåarna borta. Troligen har delar av det övre partiet stått kvar men fallit till marken när den S rotstolpen tippat mot marken. Dock känns belägenheten för vissa delar lite svår att förstå utifrån att ena stolpen tippat mot NV. Man kan t ex fråga sig hur har delarna från den timrade gaveln hamnat på stenen i SÖ. Vi har att göra med två förklaringar: antingen har delar av byggnaden plockats bort och använts till annat, kanske eldning. En annan förklaring kan vara att byggnaden aldrig färdigställts på detta skulle ev avsaknaden av urtag i ena delen av nr 9 tyda.

7.2 Tolkning av konstruktionen

Trots att det var länge sedan någon luopte användes på samiska visten inom Arjeplog och Arvidsjaur har ett flertal tidigare okända rester av denna byggnadstyp påträffats vid fornminnesinventeringen samt inom ramen för projektet Skog och Historia. Byggnaderna är av varierande konstruktion från mycket enkla till väl gjorda byggnader för förvaring av kött och fisk.

I detta fall var endast två av tvärslåarna bevarade varför det inte går att få något grepp om storleken på själva plattformen. Det tidigare kända materialet visar att bredden på tvärslån oftast inte varit lika stor i nedre som övre delen. Att de övre tvärslåarna slagits in från sidan är ovanligt vid jämförelse med övrigt material, normalt har de i stället trätts på den speciellt utformade övre delen av stolpen och hållits fast genom ett urtag i tvärslån (t ex Manker 1968:fig 55). Ibland har också tvärslåarna satts fast på var sin sida av stolpen. På så sätt har man kunnat skapa en lutande vägg även på gavelsidan av byggnaden.

Endast ett mått är helt säkert, dvs mellan urtaget i den ena övre tvärslån (nr 7), här har två sidoåsar vilat (från mittpunkt i urtag 2,15 m). Takåsen är 2,77 m l och har inte gått av. Således har taket varit högst så långt. Emellertid finns tecken på att åsen stuckit utanför taket då den är eroderad i båda ändarna. Sträckningen där åsen är "opåverkad" är ca 2,5 m vilket i sin tur innebär att hela längden på taket inte kan ha överstigit 2,5 m. Luopten har givetvis, liksom andra byggnader, haft ett utskag på taket. Utskagen har varierat i storlek. Dessa borde åtminstone vara 0,15-0,2 m. Av detta framgår att avståndet mellan slåarna i de båda rotstolparna knappast kan ha varit längre än 2,15 m. Vi skulle således stå inför en konstruktion som har varit närmast kvadratisk i takparti och att längden på virket i långsida kan ha varit lika som det övre virket i kortsida. Av den anledningen går det därför inte att avgöra med säkerhet om timmer kommer från gavlar eller sidor.

Åtminstone en gavelstock kan uppvisa att den dragits (nr 2). Drag eller huggna spår under ena långsidan av timret påträffades i det längre virket (nr 9, 14). En del virke var så ruttet att det ej gick att avgöra om det varit draget. Några andra bitar visade inga spår efter drag (t ex nr 3). Draget virke tyder på att man velat göra byggnadens väggar täta vilket möjligen indikerar att man timrat hela byggnaden. Spåret i det längre virket kan också tolkas som urtag för

träspjälor i en spjälad vägg alternativt att innertakens nederkant legat i spåren, det senare det vanliga i de äldre kåtorna och bodarna.

På gavlarna finns spår efter tre urtag till åsar under taket, varav två åsar inte varit genomgående. Detta förfaringssätt kan tyda på att de åsarna satts upp sedan byggnaden var uppförd. I det längre timret påträffades sådana med två urtag i samma ände förskjutna i förhållande till varandra men även bitar med ett urtag i vardera ände. Endast den med ett urtag i vardera ände ger definitiv längd mellan mittpunkt på urtag, 2,15 m vilket är lika med avståndet mellan urtagen i tvärså nr 7. Två stockar har två urtag i en sida varav åtminstone en (nr 9) saknar urtag i den andra sidan. Det timret är 2,55 resp 2,8 m l. Om urtag funnits likformigt i andarna i nr 15 skulle mittpunkt mellan urtagen ha legat ca 2,5 resp 2,25 m från varandra. Luopten är vanligen åtminstone försett med något varv timmer vid själva plattformen. En Luopte från Malmesjaur, redovisad av Manker (1968:fig 205), ger ledtrådar till urtagens funktion. Här har liknande urtag gjorts i första timmervarvet i gaveln.

Av taket påträffades endast identifierbara rester av takås samt några förekomster av inrullat näver. Ena delen av takåsen var också insvept i näver. Takets vinkel kan dock härledas ur det återfunna gavelvirket, av detta framgår att det haft en lutning kring 45 grader vilket är ganska brant. Ungefär samma vinkel har också takåsens bilade övre partiet. Inga spår efter spikar kunde noteras i takåsen. Det senare tyder på ett löst lagt innertak nedsatt i ett spår vid takfoten använts, liknande traditionell konstruktion av kåta- och bodtak. Till sist är den grova rotstolpen nr 10 klumpigt utformad. Utformningen har gjort att taket aldrig kunnat byggas över urtaget i stubbens övre del. Istället verkar man ha huggit bort en bit av det övre partiet av stolpen så att taket kunnat åtminstone kunnat täcka delar av stolpens översta parti.

Konstruktionen från Långsjön anknyter till tidigare kända byggnader av samma typ. Tyvärr saknas en hel del pusselbitar som behövts för att i detalj kunna utreda hur den byggts. Sannolikt har den liknat den avbildade Luopten från Malmesjaur (Manker 1968: fig 63, bild 205) men varit av mindre dimensioner. Den byggnaden har två varv timmer i nedre delen av laven, timring i gavlar samt brädspjälor i övriga delar av väggarna. Rrotstolparna är också ungefär lika höga som de från Långsjön.

8 Undersökning av två rotstolpar (byggnadsrest B)

Ett 15-tal m NÖ om kåtan var två rotstolpar varav den ena var nedfallen. Ytan kring stolparna avtorvades. Vid avtorvningen påträffades endast en rutten bräddel samt ett obränt, mörkt klivet, ben. Brädan kan möjligen ha ingått i konstruktionen. Stolparna var belägna på ca 1,3 m avstånd från varandra (mittpunkt ca 1,5 m). Båda rotstolparna var utformade på liknande sätt. De var 1,05-1,35 m h med en övre del täljd så att tjockleken ökade i längdaxel ned mot en avsats och täljd mot en triangulär form i tvärsnitt. Därefter en obearbetad mellandel. Det nedersta partiet var mycket fint täljt med ett tvärt urtag, ca 0,05 m dj så att stolpen fått en markerad midja. Därefter har ytan ned mot marken täljts slät och lutande utåt ned mot marken. Den nedre delen har uppenbarligen utformats för att hindra mindre djur från att ta sig upp efter stolparna.

Stolparna måste ha utgjort fundament för en lave eller en mindre bod. Vid inventeringar för skog och historia inom Arvidsjaur's NÖ delar har dubbla rotstolpar med liknande tappar påträffats, här även med befintliga tvärsåar

(Hedman 2004:13ff). Parvisa stolphål har också registrerats på ett flertal visten inom Svaipa sameby (Edbom *et al* 2000). I föreliggande fall torde två tvärsålar varit nedslagna i stolparnas tappar på samma sätt som de övre tvärsålar i en luopte brukar vara nedsatta. Härmed har man haft ett byggnadsfundament vars övre del legat ca 1,2 m ovan markytan. Eftersom vi inte påträffade några säkra spår av överbyggnaden kan man anta att den flyttats eller att den bränts upp.

Fyndlista

F 1 Ett obr ben, märkekluvet.

9 Undersökning av sexkantig, timrad, kåta (byggnadsrest C)

9.1 Utgrävning av byggnaden

Före avtorvning syntes kåtan främst genom antydda oövertorvade timmerrester som antydde en sexkantig konstruktion. Timmerrester och en del virke syntes främst i kåtans Ö del. Hela kåtan avtorvades samt även en liten bit utanför. Under torven framträdde rester efter en sexkantig kåta med endast syllvarv påvisbart, ca 4x4 m i innermått, dock hade timret toppat på flera ställen varför formen blivit något oregelbunden. Timret var också i mycket dåligt skick och till stora delar helt uppruttat. De bäst bevarade partierna visade att stockarna var intill 0,3 m h och intill 0,15 m tj. Stockarnas längd varierade mellan 2,6-3,4 m l inberäknat även de förmultnade delarna. En del stockar verkade ha förflyttas något, särskilt i V och NV. Kåtans golvplan var tämligen ojämnt och sluttade avsevärt från Ö till V. Uppskattningsvis var skillnaden ca 0,3-0,04 m h! De bäst bevarade sidorna visade ett avstånd på ca 2,3-2,4 m mellan knutarna. Inga spår efter ingången kunde observeras, möjligen markerades en sådan av kolfärgad jord utanför härden i NV.

I mittpartiet påträffades en härd markerad av mörkfärgad jord, kol/sot, och en oregelbunden stenskonig. Härden var närmast rundad, ca 1,4 m i diam. Vid utgrävning av golvplanet påträffades rikligt med mer eller mindre fragmenterat näver, delvis inrullat. Ställvis påträffades även kraftigt murket virke ovanpå nävret, t ex i NÖ. Även rester efter kraftigt förmultnat virke påträffades under nävret. Runt kanterna, på insidan av kåtan, var spridda förekomster av obrända märkekluvna ben. Även några bitar var i härden. En stor ansamling kluvna obrända ben låg i sotfärgad jord mot syllstocken i NV. Även delar av två små renhorn, huggna från skallbasen, påträffades här. Benen kom från olika delar av troligen en renkalv. Totalt vid utgrävningen insamlades ca 4 liter ben inom ett 1,2x0,6m st område. Förutom benen framkom även ett fynd av fällkniv/rakkniv samt ett järnband i SÖ.

9.2 Tolkning

Den undersökta kåtan utgör en rest efter en sexkantig kåta som så småningom ruttnat till nuvarande stadium. Inga andra spår än syllvarv påträffades vilket indikerar att byggnaden troligen bara haft ett varv timmer. De fåtaliga fynd av inre takvirke kan ev tala för att delar tagits bort. Å andra sidan låg så pass

mycket näver inom kâtans väggar att detta knappast kan vara fallet. Kåtan måste i så fall vara mycket gammal eftersom så lite rester efter takvirket var bevarat. Den kan dock ha varit gammal redan under andra hälften av 1800-talet. *Möjligen kan vi här ha att göra med en sexkantig åskåta.* Från en avbildning 1871 (Spänningsvallen, Manker 1968: fig 2) framgår att åskonstruktionen inte bara använts i traditionella åskåtor, som den från Suolojaure, utan även vid byggandet av vanliga fyrkantiga, timrade kåtor. Normalt sett förekommer inte så stora mängder märkluvna ben som påträffades i denna kåta. Benen städades vanligen ut efterhand. Benhögen i NV kan vara rester efter den sista måltiden i kåtan.

Utläggning av en sexkantig kåta kan göras på två sätt. En mycket regelbunden konstruktion kan göras med utgångspunkt i ett rep. Repet sätts i mitten av kätgolvet och punkter sätts ut som markerar en cirkel. Därefter används samma mått för att dela cirkeln i sex lika stora delar som t ex kan markera de inre hörnen i konstruktionen. Ett annat sätt är att lägga ut sex lika långa stockar i en sexkantig form. Den oregelbundna formen på den här studerade kåtan tyder på det senare.

Fyndlista

- F 1 En längre bit av obr ben märkekluvet.
- F 2 Två bitar obr ben, ett märkekluvet och ett avsågat.
- F 3 Ett obr ben, märkekluvet.
- F 4 3-4 liter obr ben, märkekluvna, samt några bitar av små horn.
- F 5 Tre bitar obr ben, märkluvna.
- F 6 En fällkniv med silverfärgad utsida, rakkniv?
- F 7 Ett järmband med spikhål.
- F 8 Två obrända ben från leder.
- F 9 Ett obr ben, märkekluvet.
- F 10 Ett, obr ben, märkekluvet.
- F 11 a-b Tre obr ben, märkekluvna (dubbelnumrering).
- F 12 Ett obr ben, ur bogblad.
- F 13 Ett obr ben, märkekluvet.
- F 14 Ett obr ben, märkekluvet.
- F 15 En del av fnösketicka?

10 Slutord

Byggnaderna vid Långsjön utgör rester efter ett typiskt skogssamiskt viste från 1800-talet. Här finns belegg för att den sexkantiga timrade kåtan använts i Arjeplog åtminstone vid denna tid. De rester efter en tvåfotad rotstolpbod som påträffats har få motsvarigheter i området. Den luopte som dokumenterats kan inlämnas i områdets byggnadstraditioner dock med vissa avvikelser. Vistet vid Långsjön utgör en viktig del i förståelsen av en bosättnings utnyttjande av skogsresurserna. Eftersom det anlagts i urskog finns spåren kvar, tydligt markerad av ett kalaverkat närområde med kulturmärkta träd utanför den zonen. Huvudparten bestående av barktäkter i levande och döda träd samt spår efter yxfällda träd.

11 Referenser

- Edbom, G., Mikkelsen, S., Nilsson, H., Urberg, M. 2000. *1999 års fornminnesinventering i Norrbottens län Arjeplogs, Gällivare, Jokkmokks, Kiruna och Pajala kommuner*. Fornminnesinventeringen Rapport 2000:3.
- Hedman, S.-D. 2004. *Skog och historia i Norrbottens län 2004*. Rapport, Norrbottens museum.
- Manker, E. 1968. *Skogslapparna i Sverige, fältanteckningar av Erns Manker*. Acta Lapponica XVIII.

12 Bilder



Bild 1 Luopte, byggnadsrest A, före undersökning, fr S. Foto av L Liedgren, 2004.



Bild 2 Luopte under undersökning, stolpe nr 10 och tvärså nr 11, fr Ö. Foto av L Liedgren, 2004.



Bild 3 Rotstolpar, byggnadsrest B, fr S. Foto av L. Liedgren 2004.



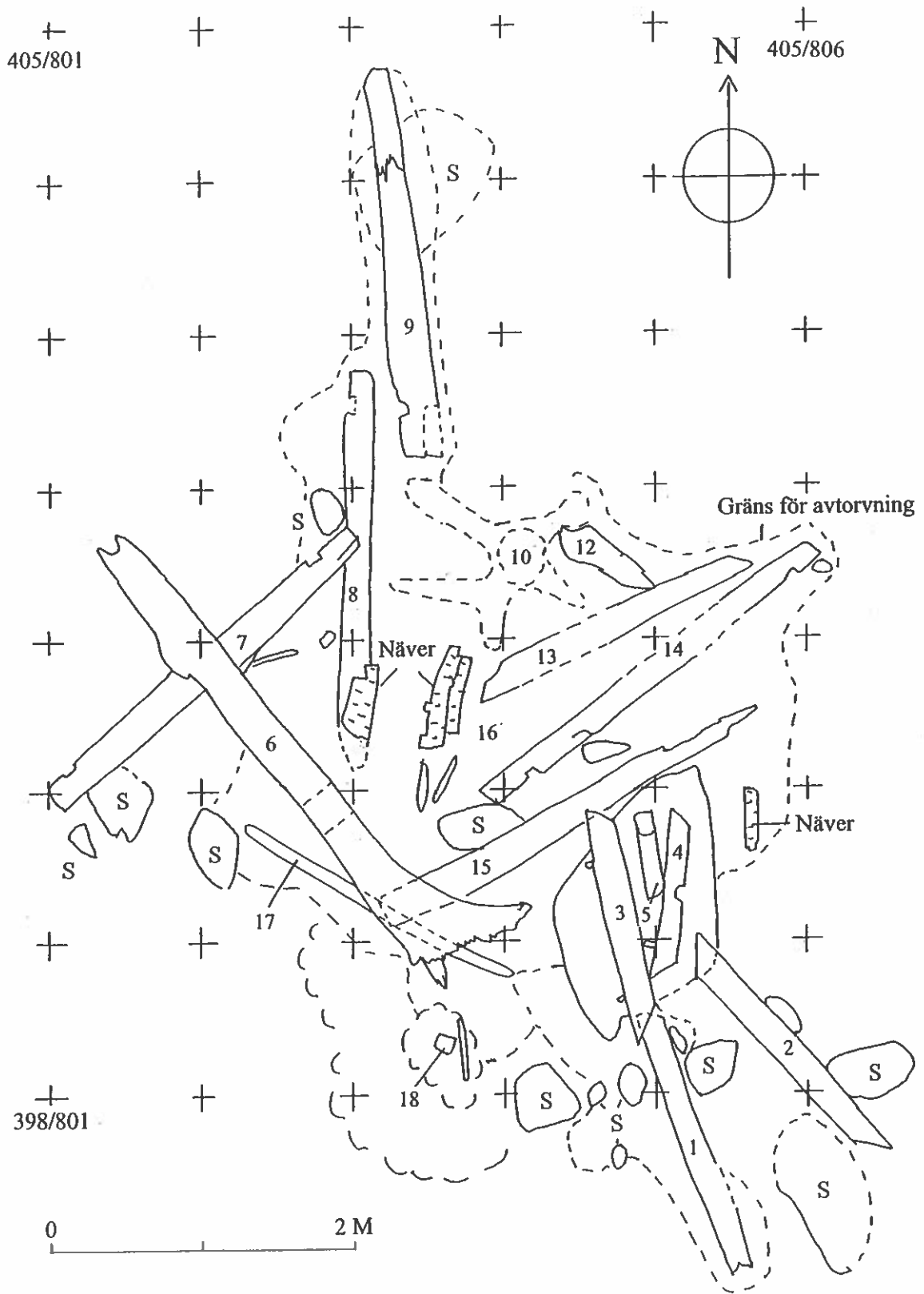
Bild 4 Byggnadsrest B, rotstolpe, fr NÖ. Foto av L. Liedgren, 2004.



Bild 5 Byggnadsrest C, sexkantig kåta under utgrävning. På bild är M. Johansson.
Foto fr Ö av L. Liedgren, 2004

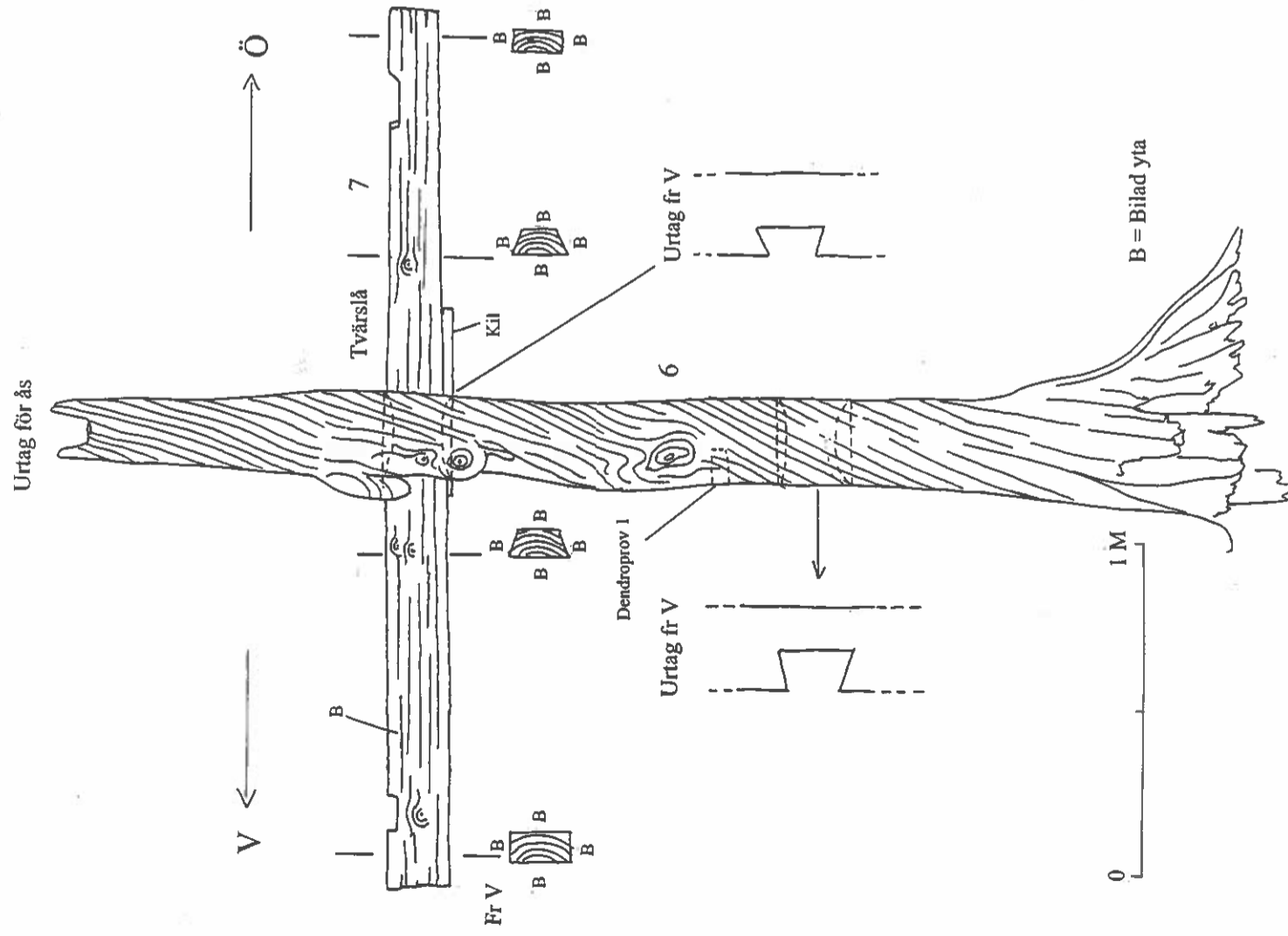
Plan över rester av luopte, Långsjön,
Arjeplog, Lappland

Kartering av M. Johansson, 2004



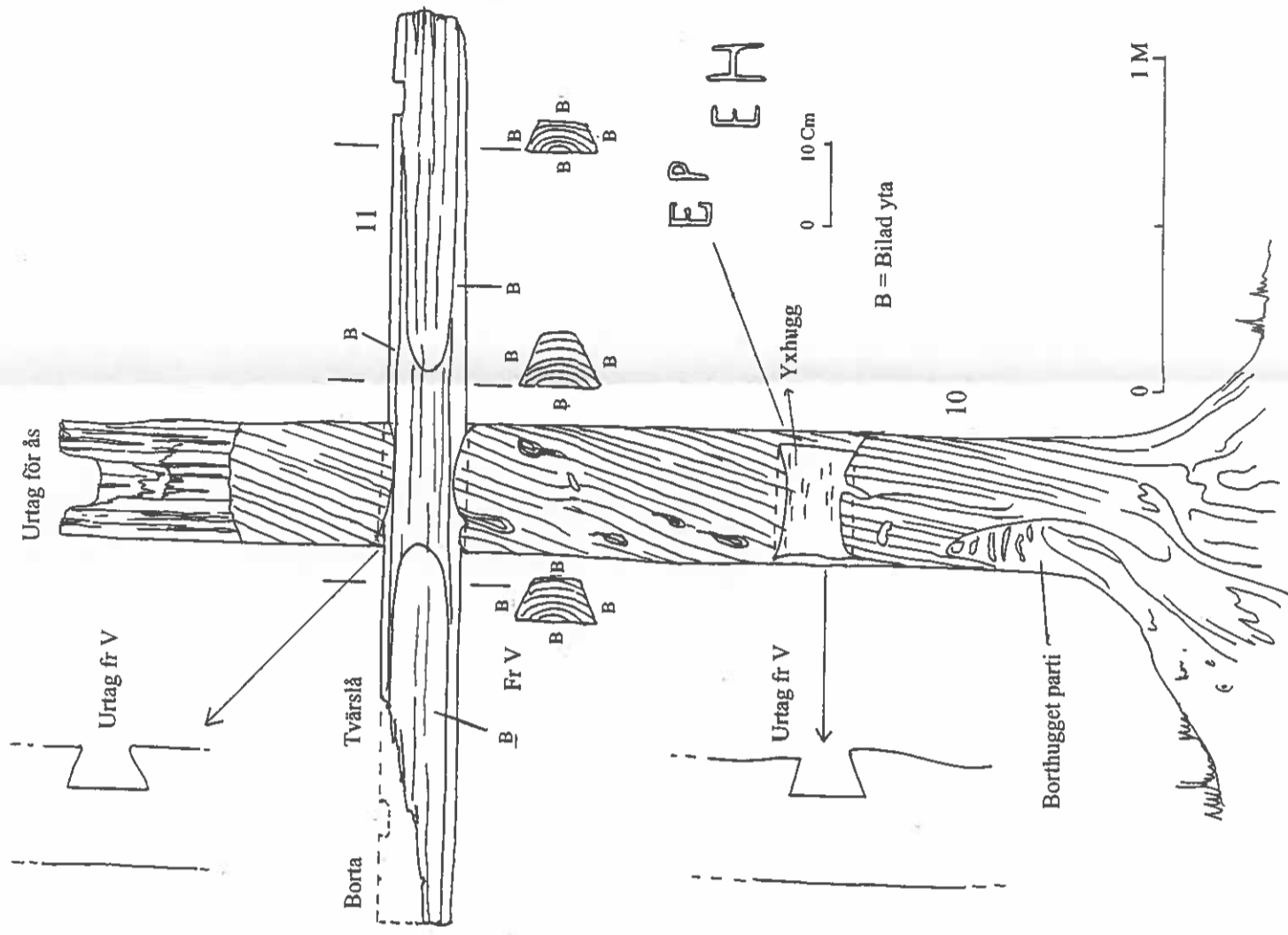
Luopte vid Långsjön, Arjeplog, Lappland,
stolpe nr 6 samt tvärslä nr 7

Ritning av L. Liedgren, 2004



Luopte vid Långsjön, Arjeplog, Lappland,
stolpe nr 10 samt tvärslä nr 11, fr S

Ritning av L. Liedgren, 2004

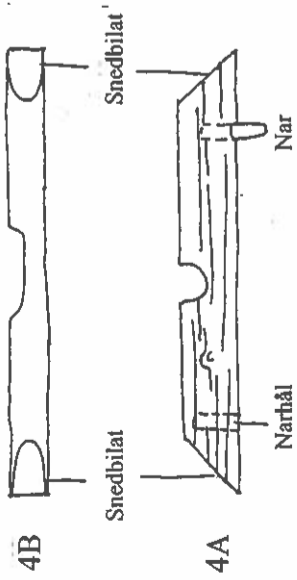


Detailritning av delar till luopte, Långsjön,
Arjeplog, Lappland

Ritning av L. Liedgren, 2004

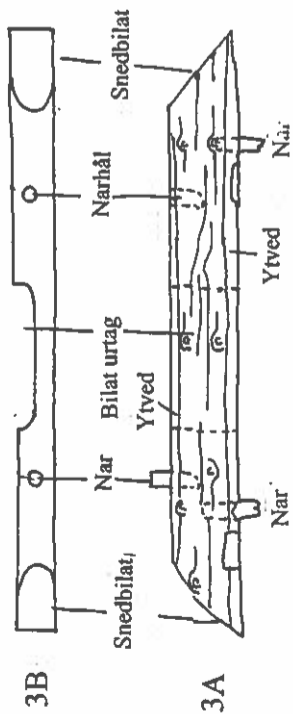


5



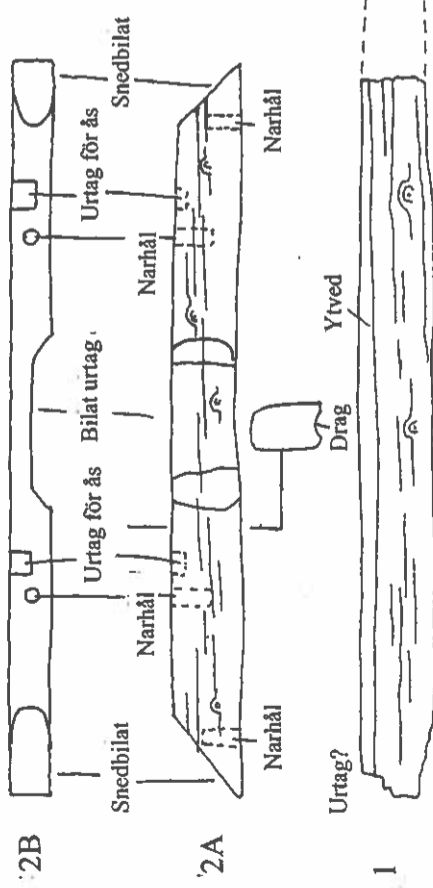
4B

4A



3B

3A



2B

2A

1

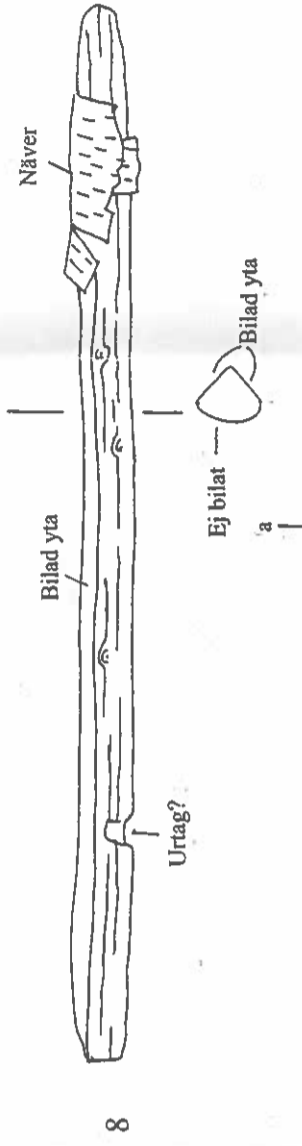
0 1M

Detailritning av delar till luopte, Långsjön,
Arjeplog, Lappland

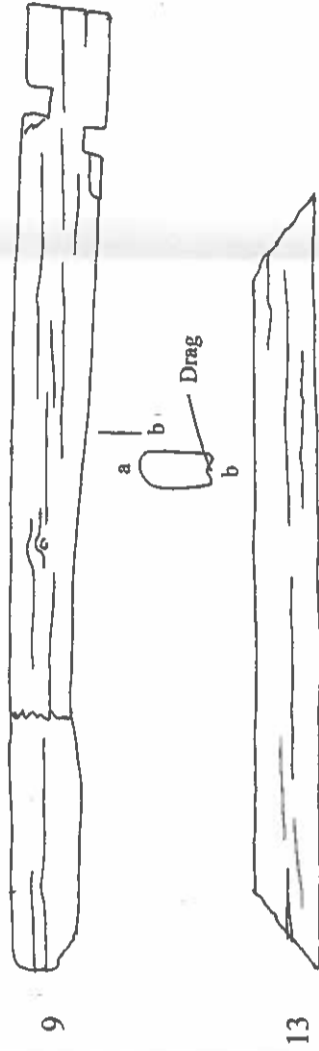
Ritning av L. Liedgren, 2004



17



8

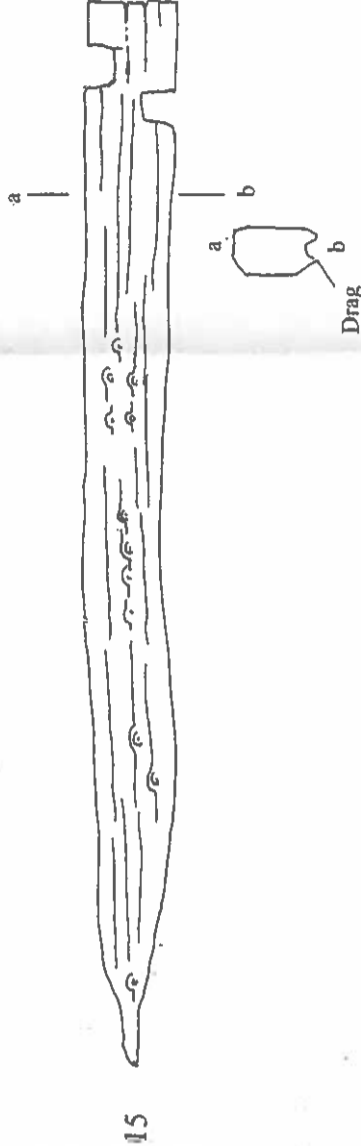


9

13



12



15

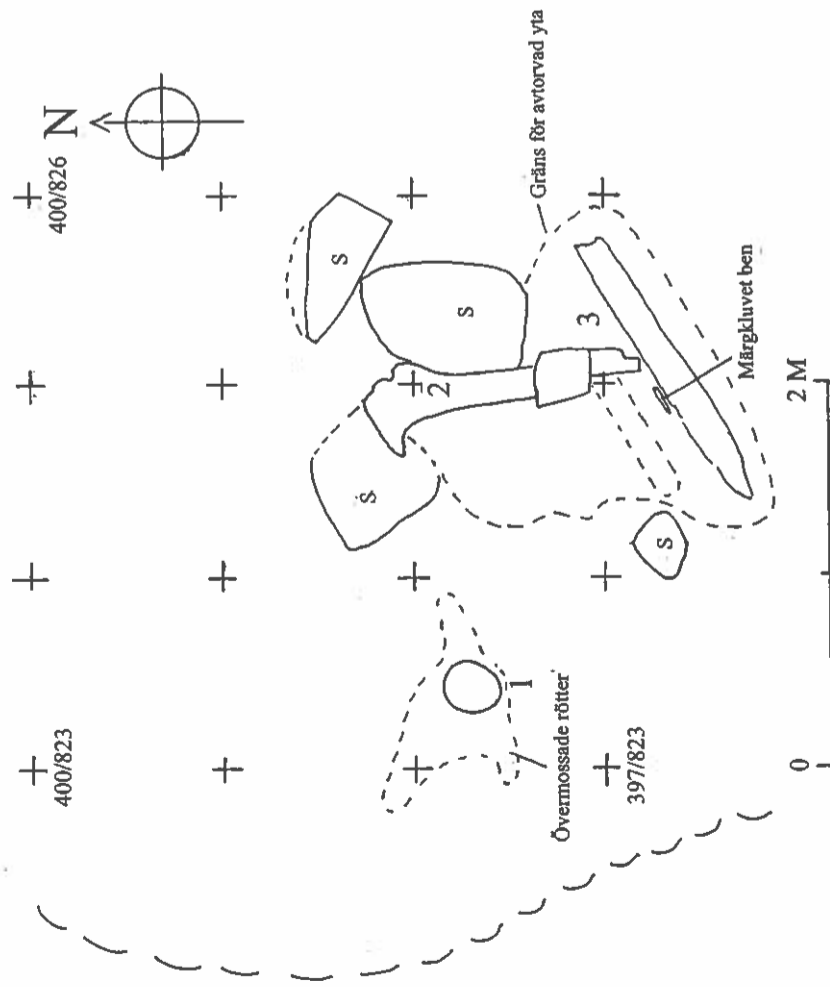


14

0 1M

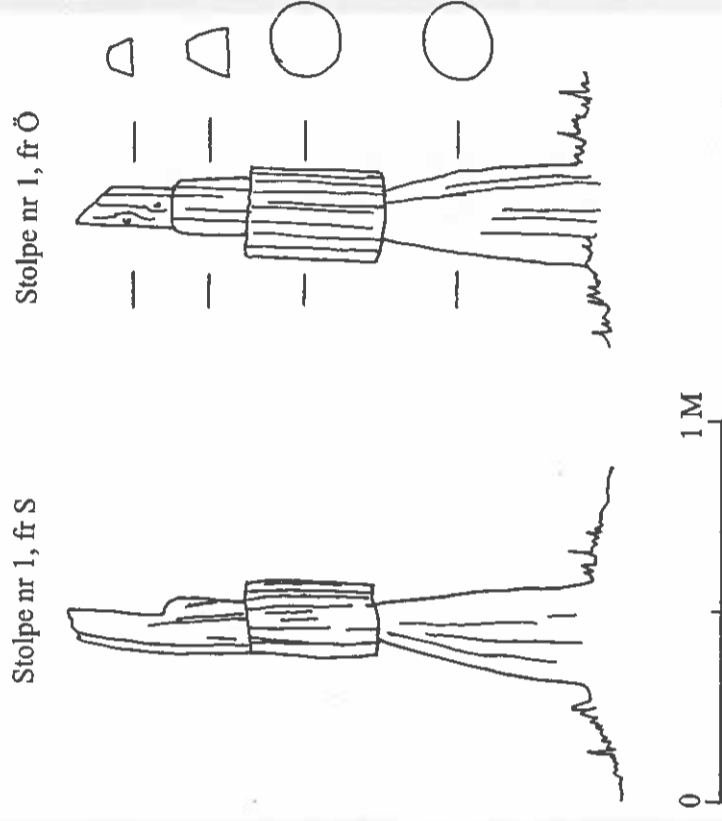
Planritning över två rotstolpar till lave/stolpbod, Långsjön, Arjeplog, Lappland

Ritning av M. Johansson, 2004



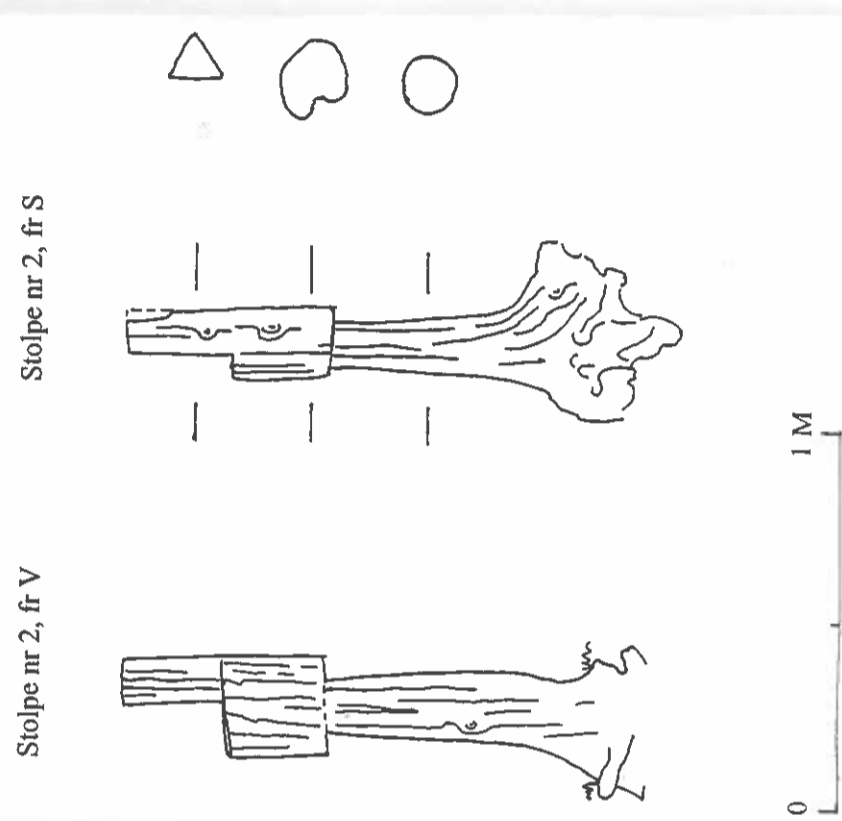
Detaljritning av rotstolpar till lave/bod, Långsjön, Arjeplog, Lappland

Ritning av L. Liedgren, 2004

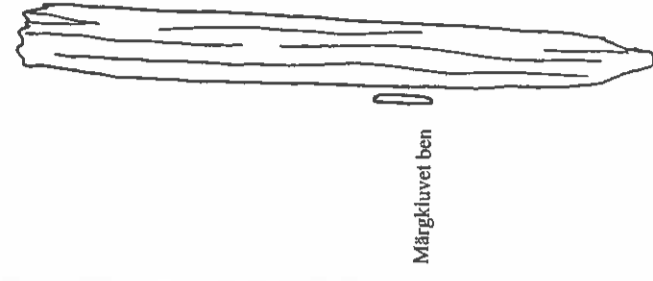


Detaljritning av rotstolpar till lave/bod, Långsjön, Arjeplog, Lappland

Ritning av L. Liedgren, 2004

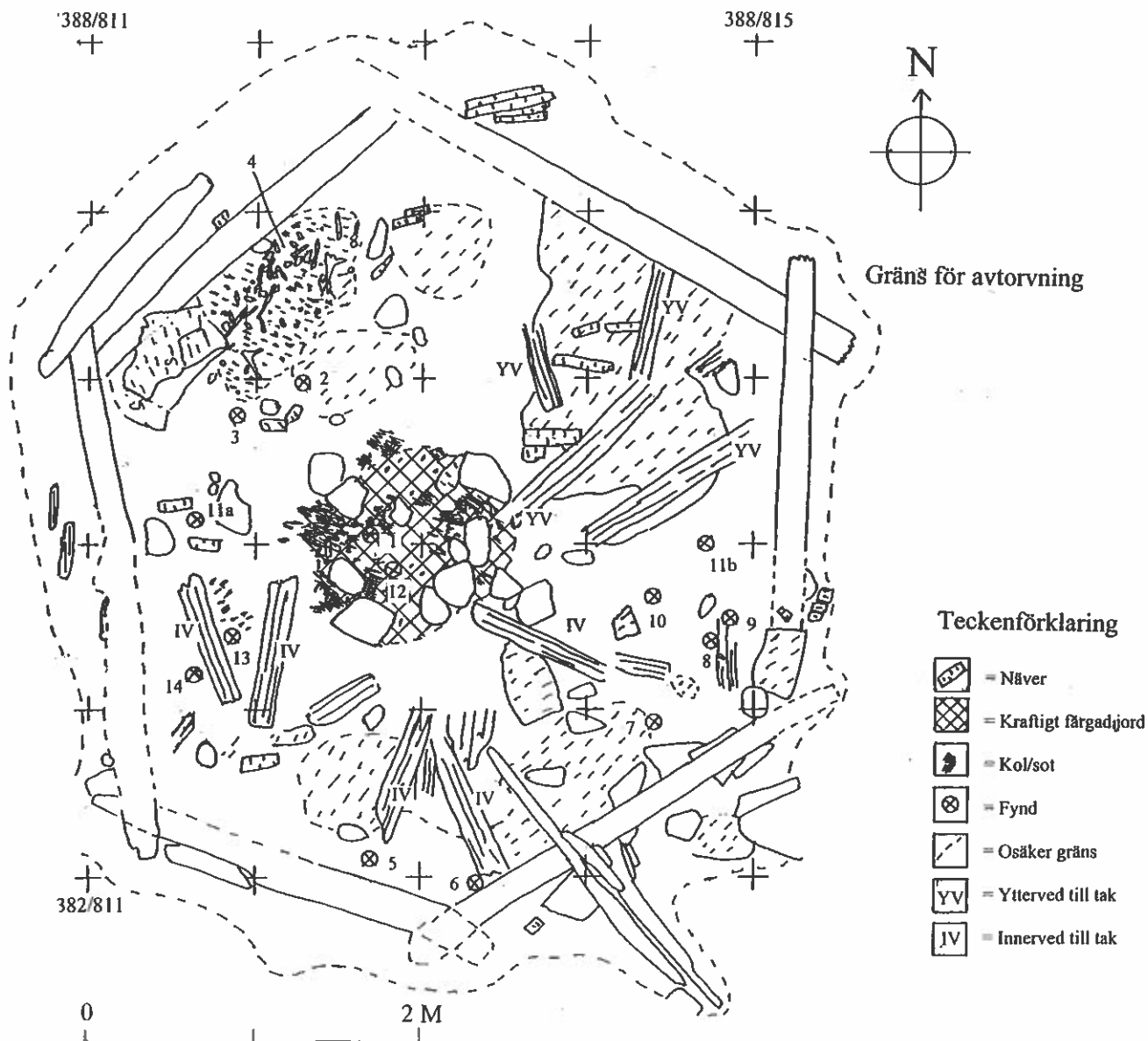


Rutten bräda, nr 3



Plan över rester av sexkantig, timrad, kåta,
Långsjön, Arjeplog, Lappland

Ritning av M. Johansson och L. Liedgren, 2004



1. Rapporter över kulturhistoriska undersökningar inom Arjeplog socken, 1988.
2. Rapporter över kulturhistoriska undersökningar inom Arjeplog socken, Lappland, 1989-1991.
3. Arkeologiska inventeringar och undersökningar av förhistoriska fyndlokaler och boplatser vid Hornavan och Kakel, Arjeplog socken, Lappland 1983.
4. Rapport över arkeologisk förundersökning av gamla kyrk- och marknadsplatsen, Raä 471, Arvidsjaur socken, Lappland, 1992.
5. Rapporter över kulturhistoriska undersökningar vid Gubblijaure, Stora Mattaure samt Padjemåskejaure, Arjeplog socken, Lappland.
6. Arkeologisk undersökning av två härdar vid Margatjärnen, Arvidsjaur socken, Lappland, 1992.
7. Rapport över slutundersökning inom gamla kyrk- och marknadsplatsen, Raä nr 471, Arvidsjaur socken, Norrbottens län, Lappland, 1993.
8. Arkeologiska utgrävningar inom Arjeplog sn, Lappland, 1994.
9. Arkeologisk utredning vid Pajeb Muitunisjaure, Arjeplog sn, Lappland, 1995.
10. Rapport över kulturhistoriska inventeringar av strandområdet vid Rappen, Labbas samt Rappenströmmarna, Arjeplog sn, Lappland, 1995.
11. Arkeologiska utgrävningar vid Ansvar, Överkalix socken, Norrbottens län, 1995. Arkeologisk delundersökning av Raä 393:1, stensättning med rödockra, Raä 393:2, boplatzlämning, smt Raä 977:3 boplatsvall.
12. Arkeologiska utgrävningar vid Ansvar, Överkalix socken, Norrbottens län, 1996. Arkeologisk slutundersökning och restaurering av Raä 393:1, stensättning med rödockra, samt fortsatt delundersökning av Raä 393:2, boplatzlämning.
13. Arkeologiska undersökningar inom Arjeplogs och Arvidsjaursocknar, Lappland, 1995-1996.
14. Rapport över fornminnesinventering och kulturhistoriska undersökningar vid Delliknäs, Arjeplogs sn, Lappland, 1997.
15. Rapport över fornminnesinventering av väg 519, sträckan länsgränsen-Abborrträsk, Arvidsjaur socken, 1997.
16. Arkeologiska undersökningar inom Arjeplogs samhälle, Lappland, 1997.
17. Arkeologisk förundersökning vid vattendragen Rappen, Labbas, Arjeplogs sn, Lappland, 1997.
18. Arkeologiska undersökningar av en stensättning samt delundersökning av en boplatsvall och boplatssytor, Raä nr 315, Nedre Vojakkala, Nedertorneå sn, Norrbottens län, 1996-1997.
19. Boplatser och landhöjning. En förstudie till forskningsprojektet "Människan, elden och landskapet", 1997.
20. Rapport över arkeologisk förundersökning av hotade fornlämningar vid vattendragen Rappen, Labbas samt Rappenströmmarna, Arjeplogs kommun, Lappland, 1998.
21. Byggnadsarkeologiska undersökningar av några åskåtor i Arjeplog, Lappland, 1997-1998.
22. Dokumentation och restaurering av timrad njalla samt timrad kåta Skålka, Ståkke sameby, Arjeplog, Lappland.
23. Rapport över dokumentation samt upprustning av samiska byggnader i Mavas, Luokta-Mavas sameby, Arjeplog, Lappland, 1998-1999.
24. Människan, elden och landskapet. Rapport över arkeologiska undersökningar 1999.
25. Dokumentation och upprustning av torvkåta samt njalla, Tjåksa, Svaipa sameby, Arjeplog, Lappland, 1999-2000.
26. Dokumentation och restaurering av en narad brädnjalla från Ringselet, Semisjaure-Njarg sameby, Arjeplog, Lappland, 1999-2001.
27. Antikvarisk kontroll av upprustningsarbeten i Geijaur, Tjakkek samt Balgesjunnje inom Arjeplogs och Arvidsjaur kommuner, 2000.

Silverbuseet Rapporter över kulturhistoriska undersökningar

Distribution: Silverbuseet, Torget, S-939 90 Arjeplog
Tele 0961-61290

28. Människan, elden och landskapet. Arkeologiska undersökningar av mesolitiska boplatser inom Arjeplogs kommun, Norrbottens län 2000.
29. Arkeologisk utredning med anledning av planerad vindkraftspark på Uljabuoda, fastigheterna 1:1 Arjeplogs kommun, 2001.
30. Arkeologisk undersökning av skadat fornlämningsområde, Kolmis, Dellaure 2:1, Arjeplogs sn samt utredning av fornlämningar i samband med biltestbana.
31. Utgrävningar av härdar och stalotomter i Adamvaltaområdet, Arjeplog, Lappland 2001.
32. Byggnadsarkeologisk dokumentation av två njallor inom Ståkke sameby, Arjeplogs kommun, Lappland, 2001.
33. Dokumentation och upprustning av två torvkåtor, en njalla samt en palissadgård, Varekietje, Semisjaur-Njarg sameby, Arjeplogs kommun, Lappland, 1998-2001.
34. Arkeologiska undersökningar vid Dumpokjauratj och Gublijaure, Arjeplogs sn, Lappland, 2001. Människan, elden och landskapet.
35. Utgrävningar av stalotomter i Adamvaltaområdet, Arjeplog, Lappland, 2002.
36. Antikvariska kontroller och upprustningar inom Arjeplogs och Arvidsjaur kommuner, Lappland 1997-2002.
37. Utgrävningar av härdar och stalotomter i Adamvaltaområdet, Arjeplog, Lappland 2003.
38. Arkeologiska undersökningar vid Dumpokjauratj, Raä 1568, Arjeplogs sn, Lappland 2002. Människan, elden och landskapet.
39. Arkeologisk undersökning av en stensättning från äldre järnålder, Raä 1944, Uddjaur, Arjeplog, Lappland 2003.
40. Arkeologisk utredning inom biltestområde i Kålmis, Arjeplogs kommun 2002-2003.
41. Arkeologisk utredning med anledning av sand/grustäkt, Framnäs 1:9, Arvidsjaur socken och kommun, Lappland, 2003
42. Arkeologisk utredning, Pipudden, Arjeplogs kommun, Lappland 2003.
43. Utvärderingen av fornminnesinventeringen, 1984-2002 och projektet Skog och Historia, 2000-2004, i Norrbotten. Med exempel på tillämpningar av det digitala registret och framtida inriktningar.

ISSN 1101-2900