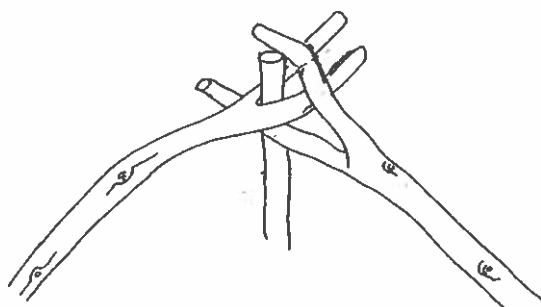


**Dokumentation och upprustning av
två torvkåtor, en njalla samt en
palissadgärda, Várregiehtje,
Semisjaur-Njarg sameby,
Arjeplogs kommun,
Lappland,
1998-2001**



Av L. Liedgren

**Silverbuseet
Rapport 33**



Silvermuseet
Torget
930 90 Arjeplog

Tel: 0961-61290

www.silvermuseet.arjeplog.se

© Silvermuseet

Tryck: Silvermuseet, Arjeplog 2003

Rapport Silvermuseet

ISSN 1101-2900

Innehållsförteckning

1 Inledning.....	1
2 Topografisk beskrivning.....	1
3 Historik kring gården.....	1
4 Metod.....	4
5 Resultat.....	5
6 Tekniska uppgifter.....	6
7 Källor.....	7
8 Bilaga.....	7
8.1 Beskrivning av gården, före upprustning.....	7
8.2 Kvantifiering av virkesmängder och virkestyper till gärda och stängsel.....	8
8.3 Sammanfattning av virkesåtgång till gärda och stängsel.....	9
8.4 Uppförandet av gården.....	10
8.5 Beskrivning av viste.....	11
8.6 Dokumentation och upprustning av kåta nr 1...	11
8.6.1 Kåta nr1, beskrivning.....	11
8.6.2 Upprustning av kåta nr1.....	13
8.7 Dokumentation och upprustning av kåta nr 2...	14
8.7.1 Kåta nr 2, beskrivning.....	14
8.7.2 Upprustning av kåta nr 2.....	14
8.8 Upprustning och dokumentation av njalla.....	15
8.8.1 Njalla, beskrivning.....	15
8.8.2 Datering av njalla.....	17
8.8.3 Sammanfattning av njallakonstruktionen..	18
8.8.4 Upprustning av njallan.....	18
8.9 Andra lämningar i samband med viste och gärda.....	19
8.10 Bilder.....	20
8.11 Ritningar.....	34

1 Inledning

Under 1920-talet byggdes en mängd gårdor av sk palissadtyp inom Arjeplog. De kom att användas som skiljningsgårdor inom främst fjällområdet. Gårdorna användes, kan man säga, fram till dess att vägnätet blev bättre utbyggt i Arjeplog, dvs 50-60-tal. Då flyttades i regel skiljningshagarna till områden där det fanns vägar. I enstaka fall har dock skiljningarna i fjällen kvarhållits, t ex inom Svaipa sameby, dock ej med palissadgårdar. Genom satsningen på det samiska kulturarvet har Silvermuseet erhållit byggnadsvårdsmedel, från länsstyrelsen i Norrbotten, för att rusta upp en palissadgård och tillhörande viste.

2 Topografisk beskrivning

Várregiehtje (ungefär ”vid änden av fjällen”) är belägen i den NV änden av den dalgång som bildas av sjöarna Riebnes, Luleb och Aleb Luojtávrrre samt änden av den dalgång som möter från NV delen av Gardejávrrre. I botten av sänkan sammanflödar flera jokkar. Här har en palissadgård anlagts. Marken där gården ligger består enbart av sand. Längre upp i sluttningarna, ca 1 km mot NÖ, är lämningar efter två vistesplatser, 200-300 m från varandra, som använts i samband med renhagen. I området finns spridda förekomster av härdar, varav några kan vara gamla.

3 Historik kring gården

Under den gamla renskötseln (mjölkningstiden) skildes renarna vanligen med stav. Först gjorde husbönderna en grovskiljning av renjorden i två delar, därefter en finskiljning ur en avdelning i taget. Den sista höstskiljningen på detta sätt gjordes 1923 och den sista vårskiljningen 1928.

Skiljningar med stav kom att upphöra då nordsamerna med sina renar anlände till Arjeplog. De nordliga renarna hade inte samma tamhetsgrad som de från Arjeplog och således fick man bygga gårdor. Enligt uppgift från Lars Rensund byggdes de första hagarna inom detta område i Semisjaur-Njarg av ris 1922 och var allmänt i bruk 1924. Palissadgårdor uppfördes 1925 i Vuomavárre (Rasjvertafjället), Lisjme (Tjiddtjåkgáisse) samt Várregiehtje (Njassjaffjället). Enligt uppgift kan byggmästaren till gården, i Várregiehtje, ha varit Jonas Andersson från Sávdal (Sautel) och kanske även Erik Fjällås som

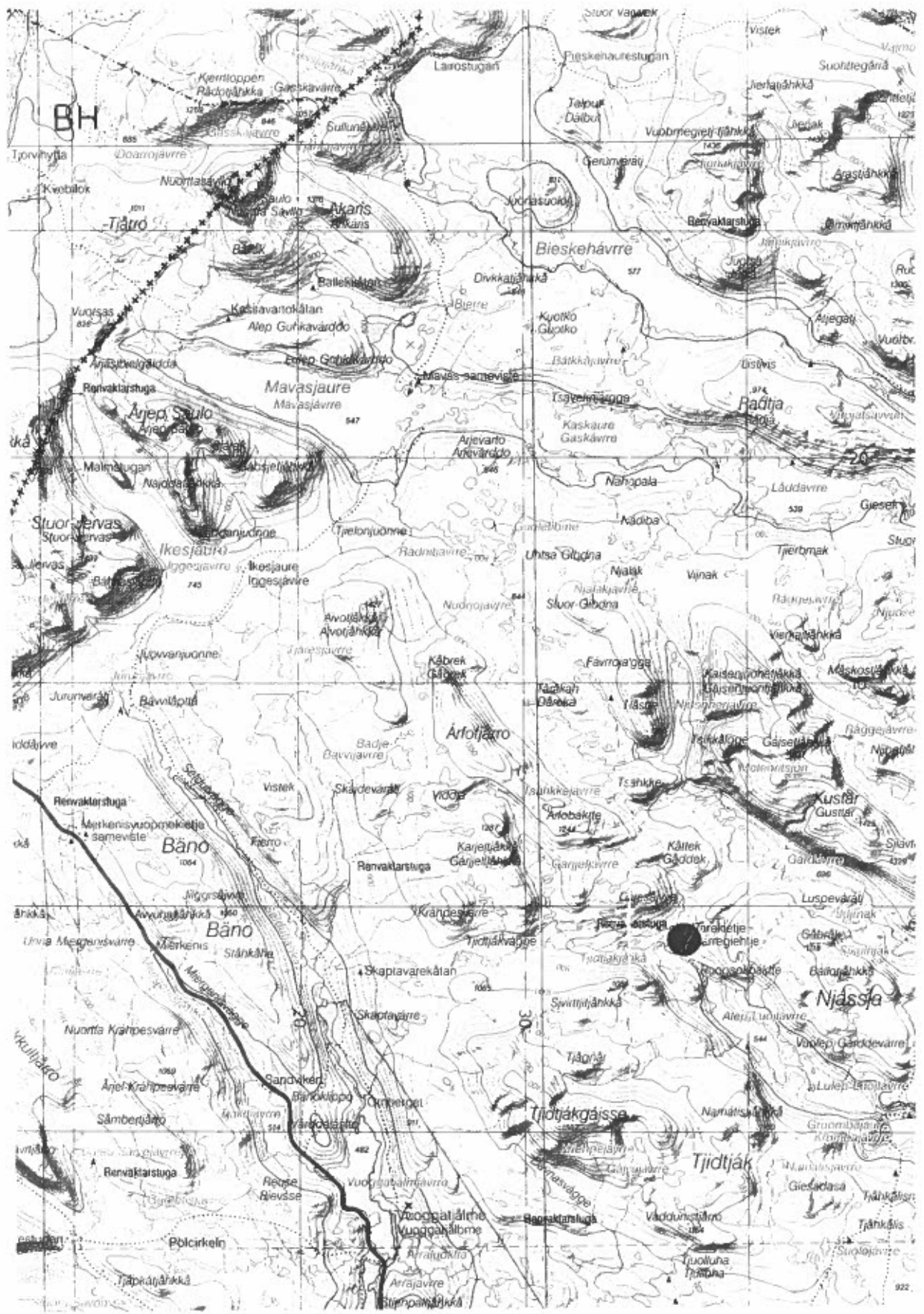


Fig 1 Fylld cirkel visar plats för gärda och viste i Várregiehtje. Ur Översiktskartan © Lantmäteriet Gävle 2002. Medgivande M2002

medhjälpare. Troligen fanns här tidigare en vall vilket indikeras av äldre härdar i området och i gårdan.

Gården i Várregiehtje kom att användas fram till mitten av 1950-talet, dvs ca 30 års tid. För att ersätta den nu gamla palissadgården påbörjades bygget av en ny gärda mellan kåtorna och den gamla gården kring 1950. Tallskog avverkades på Akkaholmen och här sågades virke i de dimensioner man ville ha. En råoljemotor med tändkula användes för att driva sågen. Arbetet leddes av Petter Fjällström i Heika. Virket kördes sedan med vessla på vintern till Várregiehtje. Den nya gården kom enligt Nisse Bengtsson, Arjeplog, att användas endast tre gånger, den sista troligen i början av 1960-talet. I dag framträder platsen för gården som en rundad trädfri yta. I anslutning till gården finns spår efter brand och på många ställen spridda virkesrester, mest fyrkantstolpar. Här och var i området kring gården finns också fyrkantstolpar, ibland upplagda i högar.

Enligt lapptillsyningsmannen Nils Ranberg (SMA) användes Lisjmegården och den i Várregiehtje för frånskiljning av främmande renar och gruppindelning inom samebyn under november eller december månader.

Tage Johansson, Vuonatjviken, deltog i skiljningar här i sin ungdom. Enligt honom var de större husbönder, som hade skiljningar i Várregiehtje: Anders Gustav Fjällman, Anton Bengtsson samt Per-Henrik Omma.

Renhjordarna var stora och av den anledningen fick skiljningen göras under ett antal dagar, vanligen tre. Renhjorden samlades på sydslutningen av Arfo, där den betade i 1-3 dagar. Renar kom från betesland i väster, tex Tjåpká, Báno, Jervas och Rijva.

3000-4000 renar samlades vid Arfo. Ett 1000-tal renar hämtades på morgonen, tidigt vid 5-tiden, och fördes ned till gården. Eftersom dygnet var kort måste man arbeta intensivt. Skiljningarna startade i gryningen och pågick till dess mörkret lade sig. Uppskattningsvis deltog ett 25-30-tal personer vid skiljningarna. Förutom ovan nämnda familjer deltog familjen Fjällås, Hugo Fjällman och samer från Bartut. Själva skiljningen tillgick så att renarna släpptes in i den stora gården varefter en grovindeling gjordes (jfr skiljning med stav) och tvärstängslet sattes upp. Lämpliga öppningar togs upp så att renarna kunde föras till de olika kontoren. När skiljningarna för dagen var genomförda, tog var och en sina renar och förde bort dem: Omma, Fjällås och Sjul Andersson till Tjiddjakk, Fjällmans och Bengtssons till Njássja, Bartutsamerna till Gardejávrrre och vidare mot Nástebakte. Detta gjordes för att renarna inte skulle blanda sig igen.

4 Metod

Arbetet med Várregiehtje har utförts mellan åren 1997-2001. 1998 gjordes en dokumentation av gårdan. Ett koordinatsystem lades ut 1997 och gårdans utsträckning inritades på plan 1998. Vid detta arbete gjordes även en del dokumentation av detaljer i gårdan. En viktig del i förberedelsearbetet var att uppskatta virkesåtgången. Detta gjordes genom att mäta längd, bredd och antal på ingående komponenter efter några 10 m l sträckningar i olika delar av gårdan. Med utgångspunkt i gårdans totala längd kunde sedan antalet resvirke, klykstänger samt överliggare beräknas. Det största problemet med arbetet i Várregiehtje har varit tillgång på material samt logistik. När gårdan byggdes för första gången fanns sannolikt allt virke i området i anslutning till byggplatsen. Så var inte fallet vid tidpunkten för upprustningen. En uppskattning gav vid handen att virket troligen skulle räcka till överliggare och klykstänger men att resvirket måste tas på annat håll.

Upprustningen av gårdan startade 1999 med huggning och barkning av allt resvirke under savtid samt lastbilstransport av stockarna till Vuoggatjålme. Virket flögs upp till Várregiehtje under sommaren 2000. Under år 2000 höggs och barkades det mesta av materialet till överliggare och klykstänger. Drygt halva gårdan, tvärstängsel samt delar av spärrstängsel uppfördes. Under år 2001 färdigställdes gårdan samt spärrstängsel och platsen avstädades. De mesta av de yttre delarna av den gamla gårdan har ej borttagits då vi bedömde det som en tillgång att ha kvar dessa delar. Övriga partier har avstädats och bränts upp.

1998 gjordes dokumentation av byggnaderna i Várregiehtje. 1999 märktes njallan upp och transporterades till Mullbacken där upprustningen skedde. Under arbetets gång gjordes också kompletterande dokumentation.

År 1999 påbörjades upprustningarna av torvkåtorna nr 1-2. Allt virke och torv som åtgick till dessa togs på plats förutom näver och visst virke till fönster, dörrkarmar samt dörrar. År 1999 färdigställdes kåta nr 1 och under 2000 kåta nr 2. Under år 2001 genomfördes slutavstädning av området och kvarblivet virke lades upp som ved. Under upprustningsarbetet togs fotografier och upprustningsarbetet beskrevs efter hand.

Vid arbetena i Várregiehtje har fyrhjuling använts kontinuerligt vid transport av virke. Utan fyrhjulingen har arbetet ej kunnat slutföras.

Historik kring Várregiehtje har dels framkommit via uppteckningar i Silvermuseets arkiv samt genom informanter.

golvet bort. Utvärdering av detta förfarande, år 2002, visar att det inte skett någon nybildning av mögel på virket i kåtan.

6 Tekniska uppgifter

Beslut:	1997	Lst 222-2390-97.
	1998	Lst dnr 222-10917-98.
	1999	Lst dnr 222-12349-98.
	2000	Lst dnr 222-13049-99.
	2001	Lst dnr223-12602-00.

Finansiering: Arbetet har i sin helhet bekostats av Länsstyrelsens byggnadsvårdsanslag.

Arbetsid:	1997	Flygfoto 19/9 samt utsättning av koordinatsystem i gården.
	1998	Dokumentation 7/7-11/7.
	1999	Juni-juli huggning av resvirke, upprustning av kåta nr 1, nedmontering av njalla transport till Mullbacken.
	2000	Februari, upprustning av njalla, rapportarbete under våren. Upprustning av gårda samt del av stängarm, uppsättning av njalla, upprustning av kåta nr 2, juli-augusti.
	2001	Upprustning av kvarvarande del av gårda och stängarm, avstädnig av området.
	2002	Färdigställande av rapport.

Arbetskraft: I dokumentationsarbetet har deltagit fil dr L. Liedgren, Silvermuseet (1998-2001), fil kand S.-D. Hedman (1998), fil kand Birgitta Fossum (1998), fil kand Erik Norberg 1998 och fil kand Andreas Stångberg (1998). Hantverkare har tillhandahållits av Elveback Entreprenad AB dessa har varit: Sven-Erik Elveback, Anders Johansson, Johan-Olof Olofsson, P.-O Brännström och Simon Söderberg.

Analyser: Dendroprover från njallan har sänts till Lund för analys. Endast ett prov från njallastolpen har kunnat bestämmas. Det har gett dateringen år 1815-1816.

5 Resultat

I Vårregiehtje har en palissadgärda, två kåtor samt en njalla dokumenterats och rustats upp. I stort sett har de beräkningar som legat till grund för virkesåtgången hållit streck. Själva uppförandet av gärdan gick förhållandevis snabbt. Med utgångspunkt i arbetet år 2000 kan konstateras att det tog ca 25 arbetsdagar att uppföra 186 m gärda eller ca 7,4 löpmeter gärda per dag per person. I detta är endast själva uppförandet beräknat. För huggning och barkning av överliggare och körning av detta virke tillkommer ungefär lika mycket arbete. Vad gäller resvirke torde man knappast kunna hugga och barka mer än 50 bitar per dag. Om denna siffra används skulle det således krävas ca 17 arbetsdagar för 100 löpmeter resvirke till gärdan. När arbetet med uppsättning av gärdan startade, rasade uppsatta partier ned. Detta berodde på att konstruktionen stagats upp för dåligt, att den spikats för dåligt samt att det nyhuggna virket var närmast såphalt. Efter hand gick dock uppsättningen bättre. Gärdan i Vårregiehtje har varit spikad från början, dock kan nog konstruktionen byggas utan spik om de rätta klykstängerna och överliggarna finns. Man kan misstänka att de första palissadgärdorna byggdes så.

I vistet upprustades en njalla. Njallan var byggd av sågade brädor och hade reparerats vid flera tillfällen och sannolikt även flyttats. Vid dokumentationen och upprustningen framkom att man i det äldsta skedet använt smidd spik till åtminstone delar av njallan, därefter klippspik och trådspik. Den smidda spiken påträffades bl a i gamla spikhål i tvärbjälkarna under golvet. Ett stort problem med njallor, som byggts av sågat virke, är dendrodateringar. I detta fall har det bara varit möjligt att datera njallastolpen. Stolpen har enligt dateringen avverkats/dött år 1815-1816. Med tanke på njallans utformning är dateringen väl tidig. Sannolikt bör njallan i stället ha byggts kring sekelskiftet 1900 eller något tidigare. En förklaring kan vara att man tagit en gammal torrfura eller återanvänt en gammal njallastolpe.

De två torvkåtorna som dokumenterats och rustats upp har båda ursprungligen haft hård och rökhål. I senare tid har kåta nr 2 försetts med järnspis och fönster. I det senare fallet valdes att reparera kåtan med spis och fönster. Detta var sannolikt ett misstag. Under arbetena i Vårregiehtje har det genomgående regnat mycket vilket kan ha bidragit till den kraftiga mögelbildning som kunde konstateras i kåta nr 1 året efter det att den rustats upp. Luftcirkulationen är helt enkelt för dålig. År 2001 tvättades möglet bort och insidan av kåtan sprayades med vanligt konserveringsmedel, dessutom togs allt ris på

Tillvarataget material: Inget material har tagits tillvara från upprustningsarbetet.

7 Källor

Silvermuseets arkiv.

Informanter

Tage Johansson, Vuonatjviken.

Lars-Erik Ruong, Bergviken.

Nisse Bengtsson, Arjeplog.

Dagny Skaile, Arjeplog.

8 Bilaga

8.1 Beskrivning av gården, före upprustning

Gården bestod av en huvudgård samt fyra sk kontor uppbyggda i palissadkonstruktion. Genom huvudgården löpte en stängsling, 46 m l (ÖNÖ-VSV). Denna stängsling var uppbyggd så att 10-11 stolpar har grävts ned i marken och stenskotts. Mot dessa har lösa sektioner, ca 4,2 m l, upprests och fastsatts med hjälp av renstängseltråd. Sektionerna var gjorda av barkat björkvirke, tre lodräta stolpar, 1,7-1,9 m l samt sex vågräta björkstänger. Virket var spikat med trådspik.

I anslutning till gården var fyra sk "kontor". Tre på den västra sidan, mot jokken, samt ett mindre mot öster. Kontoren var alla halvcirkelformade, 15x11-38x25 m stora.

Både huvudgård och kontor hade en likadan konstruktion. Stängslingarna har byggts på följande sätt: två stöttor har satts ihop av tre klykstänger vardera. De klykstänger som kunnat mätas har varierat mellan 1,4-1,45 m l, dock har nedre partier varit ruttnade. På detta fundament har en liggande stång infästs, i ena delen med urtag för klykstänger i den andra, tunnare änden, vanligen en klyka. Stängerna varierar i längd mellan 3,5-6 m. Trådspik har använts för att spika fast vågräta stänger och klykstänger. Mot den vågräta överliggaren har virke lutats från insidan av gården. Resvirket är mellan 1,8-2,7 m l 0,6-0,14 m i diam. Virket har ställts tätt. Hela gården har sedan byggts upp genom att länka ihop sektioner som byggts på ovan beskrivna sätt.

Vid en del av sektionerna låg fragment av näver som antyder att en del virke inte varit barkat eller endast delvis barkat. Dock menar folk från samebyn att obarkat virke kan ha använts vid reparationer. Virket

verkar ha fällts med yxa och har sedan åtminstone delvis kapats i rätta dimensioner med handsåg. Allt virke var av björk. Grövre bitar har ställvis kluvits. Rundvirke var klart dominerande.

Enligt Tage Johansson (Vuonatjviken), har insläpp och utsläpp haft samma konstruktion som övriga delar av gården. Virket i gården var i förhållandevis gott skick även om det mesta nu ligger nedrasat på marken. Virket var ej av den kvaliteten att det skulle gå att använda vid en renovering.

Viss skadegörelse har gjorts på gården då virke i sen tid tagits för att elda med. I gårdens västra del är en härd.

I anslutning till insläppet till huvudgården var två stängarmar varav den nedre löpte efter en ca 200 m l sträckning. Av resterna att döma har den varit uppbyggd av stående stolpar på ca 2 m avstånd med fastspikade liggande slanor, vanligen fem slanor. Ställvis har gården spikats i befintliga träd. I huvudsak har virket spikats med trådspik, dock har enstaka smidda/klippspikar noterats.

8.2 Kvantifiering av virkesmängder och virkestyper till gårda och stängsel

Kvantifiering bygger på mätning och räkning av virke i valda delar av befintlig gårda 1998.

Längd på de ingående gärdesdelarna

Nr 1 Huvudgårda omkrets 154 m.

Nr 2 Kontor, 46 m (de delar som ej är gemensamma med nr 1 och nr 3).

Nr 3. Kontor, 78 m (de delar som ej är gemensamma med nr 1).

Nr 4 Kontor, 43 m (de delar som ej är gemensamma med nr 1 och nr 3).

Nr 5 Kontor, 43 m (de delar som ej är gemensamma med nr 5).

Nr 6 Stängsel, 42 m, 10 sektioner.

Nr 7 Stängarm, ca 100 m l.

Total längd på palissadkonstruktion är således

$154+46+78+43+43=364$ m.

De delar som palissadgården består av är: barkade klykstänger, barkat resvirke, barkade liggande stänger, samtliga av fjällbjörk.

A. Klykstänger: är 1,5-2,0 m l, 0,08-0,15 m i diam. Det går vanligen tre klykstänger på varje klykstångskoppling. Dessa är ställda i snitt på

4 m avstånd. Totalt blir således summa 93 klykstångskopplingar om tre klykstänger vardera, dvs 279. Dessutom får man räkna med stödkopplingar om 1-2 klykstänger vardera, ca 2 stänger per led, vilket ger ytterligare 186 klykstänger. Sammantaget således ca 500 klykstänger. Om stängerna är ca 2 m l ger detta 1000 löpmeter.

B. Överliggare: är 4-6 m l (måste tas med marginal, medellängd ca 5 m) och 0,6-0,15 m i diam. Dessa skall ha urtag för anpassning till klyksångskoppling i tjockända. Totalt blir antalet, vid en medellängd av 4 m mellan klykstångskopplingar, 93 st. 100 bör tagas detta gör ca 500 löpmeter överliggare (räknat med överlappning på båda sidor).

C. Resvirke: av varierande längder bör vara 2-3 m l (medel 2,5 m) och 0,06-0,15 m i diam. Resvirket skall stå tätt, vilket vid en medeldiameter på 0,1 m med något mellanrum ger detta ger 8,5 bitar per meter. Således 3094 bitar resvirke, i medeltal 2,5 m l, dvs 7735 löpmeter virke.

D. Tvärstängsel: 10 sektioner om 4,2 m l.. Till detta åtgår 20 stående stolpar 1,9 m l (38 löpmeter), 10 stående stolpar , 1,3 m l (13 löpmeter) samt 60 liggande stänger, 4,2 m l (303 löpmeter). Till detta kommer 11 nedgrävda stolpar ca 2,7 m l (ca 30 löpmeter). Totalt således till tvärstängsel 101 bitar eller 384 löpmeter.

E. Stängarm

Beräknat på ca 100 m. Åtgår ca 50 stolpar 2,3 m l (115) löpmeter. Liggvirke fem stycken á 5 m l ger ca 100 bitar eller 500 löpmeter.

8.3 Sammanfattning av virkesåtgång till gärda och stängsel

Gärda

500 klykstänger, 1000 löpmeter.
100 överliggare, 500 löpmeter.
3140 bitar resvirke, 7735 löpmeter.

Tvärstängsel

41 stolpar, 81 löpmeter.
60 bitar liggande stänger, 303 löpmeter.

Stängarm

50 stolpar, 115 löpmeter.

100 bitar liggvirke, 500 löpmeter.

Total åtgång av virke

3945 barkade bitar eller 10119 löpmeter.

8.4 Uppförandet av gården

Arbetet med gården startade med en uppskattning av förmodad virkesåtgång (se ovan) och sedan en kontroll av befintligt virkesförråd i Várregiehtje med omgivning. Detta gav vid handen att virket i området endast skulle räcka till överliggare, klykstänger, tvärstängsel samt spärrstängsel. Allt resvirke, över 3000 bitar, måste tas på annan plats. För att slippa ta ut skog i fjällområdet avverkades detta virke under savtiden i andra delar av Arjeplog och fraktades till Vuoggatjålme med lastbil och därefter med helikopter till Várregiehtje.

Under år 2000 fälldes och barkades stora delar av allt material som skulle tas på plats i Várregiehtje. Virket som fälldes på plats, kördes fram med fyrhjuling.

Uppförandet startade med den stora gården (nr 1) samt det lilla kontor nr 5. Den nya gården sattes efter hand ut med utgångspunkt i de rester som förelåg på marken. Pga virket (överliggare) inte var av riktigt samma dimensioner som på 1920-talet, blev antalet sektioner ngt fler i den nya gården.

I början rasade den uppbyggda palissaden ned flera gånger innan byggnadstekniken fungerade. I början användes för lite sträv samt för lite spik. Efter ca två veckors arbete var huvudgården och kontor 5 uppfört. Sedan byggdes tvärstängslet i huvudgården. De gamla stolphålen uppgrävdes åny, ca 0,7-0,9 m dj. Grövre björkstolpar nedsattes och stenskoddes. Därefter spikades sektionerna ihop av barkat björkvirke. Sektionerna sattes fast vid stolparna med stängseltråd.

Under 2000 uppfördes också ett 50-tal m av den södra stängarmen. Den gjordes av barkade björkstolpar, och fastspikat, klenare, barkat björkvirke. Under arbetets gång brändes även en del av bortstädat virke samt avfall från barkningen.

Under år 2001 togs, och barkades, ytterligare en del björkvirke. Det var främst klykstänger och virke till stängarmen. Resten av gården

sattes upp. Vid detta arbete lämnades öppningar i gårdan samt i tvärstängsel för en skoterled som går igenom gårdan (genom insläpp, mitten av tvärstängsel och genom kontor 2.). Det virke som togs bort för öppningarna ställdes vid sidan av gårdan.

N om kontor nr 2 var sedan gammalt en rastplats med härd. Här byggdes en bakval dels för att kunna rasta vid arbetena på platsen, dels för att ev besökare skall förlägga eldning till en och samma plats. Här lades också upp överflödigt virke från byggnationerna.

Vad gäller virke från den gamla gårdan har det tagits bort i följande områden: mellan huvudgårda och kontor 5, mellan kontor 2 och huvudgårda samt kontor 3, mellan kontor 3 och 4 samt huvudgårda, till sist mellan kontor 4 och huvudgårda. I övriga delar har det gamla virket lämnats kvar.

Gårdan i Várregiehtje ligger i en skyddad dalgång. Dock kan man konstatera att det vid besök, 2000-2002 visat sig att ett mindre antal av resvirket blåst ned under året. Detta innebär att gårdan sannolikt måste ha ett besök varje år för att resa nedfallet virke.

8.5 Beskrivning av viste

Två visten tillhörande gårdan i Várregiehtje är belägna ca 1 km NÖ om gårdan. Här finns tre torvkåtor samt en njalla. Tomten efter ytterligare en kåta har också påträffats.

Två kåtor (nr 1-2) och njallan ligger inom samma lokal. I anslutning till byggnaderna, ca 40 m mot Ö är en mindre jock. I samband med kåta nr 1 är en öppen yta S om kåtan. Större öppna ytor är också i samband med kåta nr 2 samt njallan. NV om kåta nr 2 var spår efter torvtäkt. På en kulle ca 200 m SV om kåta nr 1 är rester efter en torvkåta bestående av en kåtatomt (se separat beskrivning nedan).

500-600 m NNV om njallan är ytterligare en torvkåta, byakassans kåta. Inga andra lämningar kunde noteras på denna plats annat än att skogen utglesats och att det växte gräs och örter vid kåtan. Från denna kåtaplats är en vid utsikt över dalgången ned mot gårdan.

8.6 Dokumentation och upprustning av kåta nr 1

8.6.1 Kåta nr 1, beskrivning

Torvkåta, oval, 4,7x4,1 m (invändiga mått) och ca 2,3 m h. Kåtan är i sin helhet byggd av barkad fjällbjörk (ej savtid). Kåtan består av en stomme av två *ådnårissa*-par med en skarvad länk mellan varje par. I front och i baksida är i vardera sida två strävstörar som i sina övre delar avslutas av klykor. Dessa klykor har satts under de utskjutande

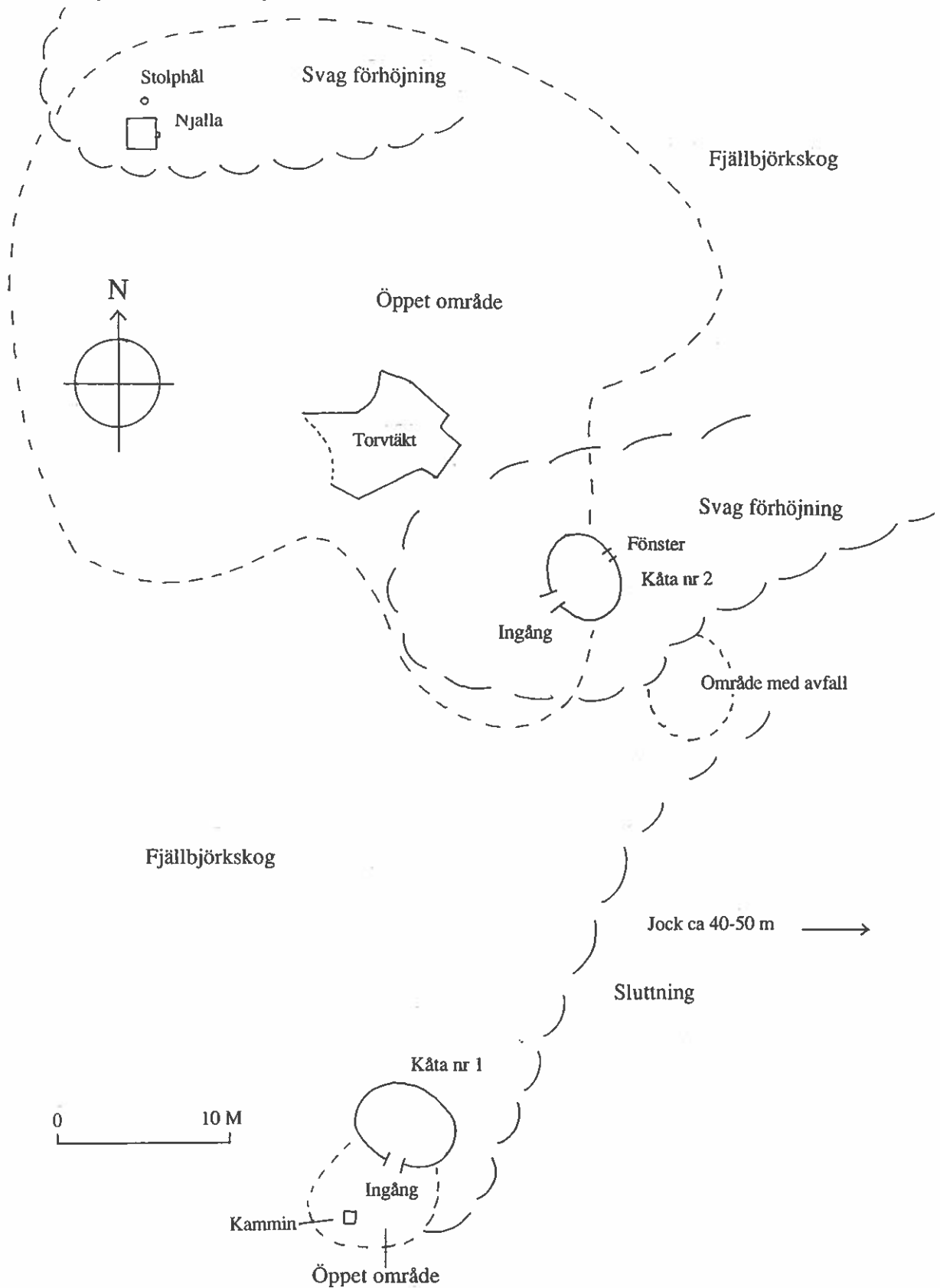


Fig 2 Vistet vid Várregiehtje, Semisjaur-Njarg sameby. Kartering av E. Norberg, 1998.

partierna av de två åsarna. Grytås har satts fast under skarvstycke mellan *ådnårissa* genom att självvuxna vränger spikats fast på insidan av skarvstycket. Diagonalt mellan *ådnårissa* och strävstänger har fyra sidstråvor spikats fast. Mellan *ådnårissa*-paren, har i vardera sida satts fast en sidoås med tränarar. Ytterligare en sidoås är fastspikad längre ned på *ådnårissa*-paret i SÖ.

Mot ovan beskrivna stomme är resvirke. Det undre har till största delen placerats på ett underlag av lagda, flata stenar (även *ådnåris*). I övre delen fäst med spik. Det övre virket har fästs med spik i båda ändar. Rökhålet har konstruerats genom att två rundstörar, 1,65 m l, spikats fast ovanpå skarvstycket mellan *ådnårissa* sedan har ytterligare två rundstörar spikats i nittio graders vinkel ovanpå dessa. Genom detta bildas ett rökhål, 0,6x0,45 m st. I mitten av kåtan var en hård, rektangulär, 1x0,9 m (NÖ-SV). Härden begränsades av en stenskonung av 0,3-0,8 m l och 0,1-0,25 m br, främst flata stenar.

Dörrkonstruktionen var förankrad i de två tvärsträven i fronten. Över sträven var fäst en tvärslå (spikad). Mot denna, på utsidan, var två bräder fästade som i botten sammanhölls av ytterligare en spikad bjälke. Brädorna stod på en stor flat tröskelsten. Dörren var 1,3x0,54 m, av fyra sågade brädor som hölls samman på utsidan av två vågräta och en diagonal bräda. Allt spikat med trådspik. Dörren var upphängd i två gångjärn.

8.6.2 Upprustning av kåta nr 1

Kåtan upprustades 1999. Kåtan avtorvades och näver togs bort. Kåtagolv avstädades varvid en del föremål som kaffepanna, skål, flaskor och porslin påträffades. Gammalt ris och jord skrapades bort. Härden rensades men inga stenar rubbades.

I Ö och V var stora delar av resvirket infallet och *ådnårissa* ruttnade i de nedre delarna. *Ådnårissa* i V skarvades med nya delar av björk, limmade med Sica samt tränarar. I Ö skarvades den S av *ådnårissa* på samma sätt medan den N kapades och en sten lades under istället för den bortkapade delen. De två strävstörarna vid dörrhålet skarvades på samma sätt som *ådnårissa*. De två sträven i N kapades och sten lades under. Vi dörrhål kapades de ruttna delarna av virket (bottenparti). Ny tröskel insattes något högre än tidigare för att passa mot kapat virke. Sidoåsar i Ö och V byttes mot nya (3 st). Stenskonungen under resvirket av flata stenar lagades till varvid enstaka stenar tillfördes. Delar av rundvirke, främst i Ö och V, byttes mot nya (ett 50-tal runda och kluvna av barkat björkvirke). Ny dörr gjordes efter befintlig

förlaga ca 0,02 m högre än original. Näver och torv påfördes. Torv togs i anslutning till gammalt torvtag NÖ om kåta nr 2, mellan 50-60 bårbördor åtgick. Runt kåtan ställdes en del grövre resvirke upp för att staga upp torven. Som täckning för rökhål gjordes en lucka lika som tidigare. År 2000 påfördes extra torv i den övre delen av kåtan, eftersom den sjunkit ihop här.

8.7 Dokumentation och upprustning av kåta nr 2

8.7.1 Kåta nr 2, beskrivning

Kåtan är belägen i N delen av vistet. Torvkåta, oval, ca 4,65x4,0 m (VNV-ÖSÖ), innermått. Kåtan är byggd av välbarkad björk, troligen delvis savtid. Kåtans stomme liknar den i kåta nr 2, dvs två *ådnåris*par sammanlänkade vardera av ett skarvstycke. Två klyksträvor i ÖNÖ och SSV, är fastsatta under de två åsarna. Grytås upphängd på samma sätt som kåta nr 1. Likaså är här två fastspikade sidoåsar mellan *ådnåris*. Resvirke som kåta nr 1. NNÖ delen, bossjo, har ett fönster satts in i en liten nisch. Två fyrkantiga bjälkar har fästs med spik på insidan av sträven. I dessa har ett fönster, 0,9x0,43 m fästs. Sannolikt har fönstret satts in ett tag efter det att kåtan byggts.

Dörrfoder i ingång har likaledes fästs i strävens insida i front. Dörr (åtminstone den senaste) spikad av fem sågade brädor. Hittades på sidan av kåtan. Ytterligare en dörr av liknande konstruktion men med gångjärn låg på andra sidan av kåtan.

Denna kåta har varit försedd med vedspis. Spisen påträffades några meter S om kåta nr 1. Spisen har haft ett kaminrör som löpt rakt upp från spisen till rökhålet i mitten av kåtan. Rökhålet var konstruerat på liknande sätt som i kåta nr 1 med den skillnaden av själva rökhålet täckts med två skifferplattor där ett rundat hål för spisröret upptagits.

8.8 Upprustning av kåta nr 2

Upprustning av kåta nr 2 genomfördes under sommaren 2000. Torven togs bort och allt virke frilades. I NV sågades de nedersta delarna av *ådnåris* av (A-B) och stenar lades under så att kåtan inte skulle tappa i höjd. Nya klykstängssträvor sattes in i NÖ (H-G). I SV sattes också en ny klykstängsträva in. Här, vid ingången gjordes nya dörrfoder samt ny dörr. I NÖ revs det gamla fönstret bort och fönster samt allt virke här byttes ut mot nytt. Ny brädlave/bord gjordes också här samt en mindre innanför dörren. Stenläggningen under *ådnåris*, sträv samt resvirke sågs över, rengjordes och kompletterades. Dåligt resvirke byttes, flyttades eller kapades i botten, det mesta i den NV

halvdelen. Nya tvärslår sattes in i NV och SÖ sidan (O samt en förstärkning). En begagnad kamin insattes samt nytt skorstensrör. Nytt näver och ny torv sattes på kåtan. Till sist lades ris på golvet.

När kåtan besöktes sommaren 2001 var insidans virke kraftigt mögelbeväxt. Samma förhållande gällde för björkriset som lagts på golvet. Uppenbarligen hade det varit för lite luftcirkulation i kåtan. För att åtgärda möglet togs riset bort från golvet och virket tvättades rent från mögel. Efter detta sprutades vanligt konserveringsmedel på virket (typ atamon). Dörren lämnades på glänt. Vid besök i kåtan 2002 kunde ingen mögelbildning i kåtan noteras.

8.8 Upprustning och dokumentation av njalla

8.8.1 Njalla, beskrivning

Njallan är belägen i anslutning till kåtorna, på en liten förhöjning eller torrbacke.

Njallan var vid dokumentationstillfället nedfallen och har sannolikt stått så i rätt många år varvid delar ruttnat. Njallan var uppbyggd på en 1,5 m h (räknat från undersida av *gietskam* samt marknivå) och 0,26 m tj stolpe av tall. Stolpen var nedsatt i ett stenskott stolphål. Njallan hde tippat omkull därför att stolpen ruttnat av.

På stolpen var satt en *gietskam* 2,15 m l, 0,33-0,34 m br och 0,15-0,2 m tj, av tall. *Gietskam* var bilad av inre delen av en stock. Samtliga kanter var avfasade och på undersida i front och bakdel var snedfasningen 0,55 resp 0,3 m l. Ovansida av *gietskam* var plan. Tapphål i *gietskam* var rektangulärt, ca 0,16 m i sida. Tappen stack upp ca 0,07 m ovan *gietskam*. I tappen var inslaget fyra kilar i träet några cm in från tappens sidor. Kilarna var alla lika breda som tappen. N om tappen, mot ingången, var fyra koncentriska cirklar inristade, sannolikt med passare. I front av *gietskam*, i hörnen, var två v-formade urtag, sannolikt för fastsättning av njallastege. I bakre delen av *gietskam* var en liten pinne fastspikad som tätning mot gavelbrädan.

På undersidan av *gietskam* var två tvärbjälkar inlaskade. Tvärbjälkarna var ca 1,88 m l (ruttnade i ena partiet varför längd måste uppskattas) intill 0,09-0,14 m br och intill 0,15 m h. De var flattäljda på ovansidan och med ovalt snitt på undersidan. De var smalast i ändarna och bredast på mitten. Bjälkarna har slagits in från N och hade en tydlig stopplack i den S delen.

På vardera sida om *gietskam* var tre golvplankor, 0,11-0,33 m br och 0,02-0,04 m tj. I de yttersta plankorna fanns urtag i vardera hörn för hörnstolpar. I golvplankorna var dels hål efter spik dels inslagna tråd spikar. På ett ställe syntes att man huggit bort trä för att kunna dra ut

spiken. Vid kontroll i tvärslåarna visade det sig ha suttit hemsmidd spik i de ursprungliga spikhålen.

Stomme i njallan har utgjorts av fyra rektangulära/kvadratiska stolpar, ca 0,06x0,07 m st. Dessa har snedfasats i övre delen för taket. I botten har ett urtag sågats och stolpens nedersta del har stuckits ned genom urtaget i hörnet av golvet och spikats fast i golvet.

Njallans front (mot Ö) bestod av sju brädor på höjden, 0,15-0,32 m br. Dessa sammanhölls på utsidan två vertikala regler på ömse sidor dörrhål, 0,07 m br och 0,02 m tj. De var i huvudsak fastspikade med smidd spik/klippspik. Dörrhål mellan de två mellersta reglarna ca 0,65 m h och 0,42 m br. Dörrhålet var satt förhållandevis högt upp från *gietskams* yta. På insidan var en lodrät regel (till vänster räknat inifrån), ca 0,75 m l och i övrigt av samma dimensioner som på utsidan. Ytterligare en regel var satt på insidan i mitten ovan dörr, 0,73 m l och 0,1 m br. I den regeln på sida av dörrhål var två stjärthakegångjärn (av typ gångjärnsstapel med stift) fästade. De inslagna spetsarna på gångjärnen var vikta kring två rundade träpinnar. Dörren påträffades först 1999 vid upprustning av kåta nr 1 (se ovan). Den hittades under en mängd inrasat material i den VNV sidan. Dörren var till stora delar ruten och fragmentarisk. Dock gav resterna en god uppfattning om utseendet. Dörren var gjord av två lager brädor av sågad tall, ca 0,015-0,02 m tj. I front var två lodräta brädor, 0,78 m l och 0,42-0,45 m l. På insidan var två liggande brädor av varierande bredder, 0,41 m l och 0,31-0,33 m höga. Brädorna var sammanfogade med klippspik som slagits in från utsidan av dörren och vikts om på insidan. På höger sida av dörr var två beslag med lökformad avslutning fastsatta med tre smidda spikar vardera. För låsning av dörr var ett hemsmitt järn fastsatt med ett hemsmitt u-järn. Till sist fanns på insidan tre fastspikade træklossar för upphängningsstörar. Spikade från insidan.

Långsidan i S påträffades på marken i relativt dåligt skick. Den bestod av fyra brädor, 1,74-1,8 m l och 0,3-0,33 m br. Dessa sammanhölls på utsidan av tre kvarsittande regler. En regel i mitten som gick från understa bräda upp till taket samt två korta regler som endast löpte efter de två nedersta brädorna. Den långa regeln var snedfasad i översta partiet för anpassning mot tak. Reglarna var spikade med smidd spik eller klippspik. I hörnen har också funnits brädor som lämnat spår (färgmärken i träet). De två kortare reglarnas nedersta parti har varit fastsatta i golv tvärslåarnas ändpartier med tre spikar vardera. Fem kvisthål i långsideväggen har tätats med runda lappar av påspikat näver (kolnubb).

Gavel i V bestod av sju brädor 0,12-0,33 m h. Den understa hade ett urtag i botten för *gietskam*. Väggbartiet hölls samman av två vertikala regler samt två hörnbrädor. De två reglarna (varav en fragmentarisk)

var 0,95-1,0 m l 0,7 m br och 0,02 m tj. De löpte från takets underkant till och med den tredje brädan från golvet räknat. Hörnbrädorna var 0,1 m br och löpte längs hela hörnet. Reglar och hörnbräddor var spikade med smidd spik eller klippspik. På utsidan var ett kvisthål tätat med en rund näverbit. På insidan var förutom hörnstolparna till stomme en regel som löpte från *gietskam* till nock, 0,1 m br och 0,02 m tj. Bräddväggen var pryddigt tätad med täljda trälister som spikats fast. Även här var tre fastspikade klossar för upphängningsstörar

Långsidan i S var konstruerad på samma sätt som i N. Den enda skillnaden var att de kortare reglarna var något längre, 0,8 m och gick således upp en bit på tredje väggbrädan räknat från golvet.

Taket i njallan har gjorts om, minst en gång. Det ursprungliga taket har utgjorts av vertikalt liggande bräddor, 0,3-0,31 m br med en rundad skåra efter långsidorna, 0,5-1 cm in från bräddans kant. Sex bräddor har åtgått till varje takhalva. Mellan dessa bräddor har spikats lock av fem, 0,09 m br bräddor. Nock var gjord ur ett enda trästycke. Vad man kan bedöma har den huggits ur en stock som delats i fyra delar med klyvning. Därefter har sidorna täljts släta och urholkats från utsidan. På detta sätt vänds kärnvirket uppåts. Taket har tagits upp vid något tillfälle och försetts med takpapp eller snarare äldre tätningspapp för väggar. Sedan har lockbräddorna spikats fast igen. Denna papp gick även under nocken. För att nocken skulle passa har även spikats fast två långsmala träbitar mot takkanten i vardera gavel. Under nocken var en nockås av tall. Denna var fäst i ett v-format urtag i den översta bräddan i gavlarna. Nockåsen fick dessutom stöd av reglar både på utsidan och insidan av väggarna. Någon stege kunde ej påträffas i anslutning till njallan.

8.8.2 Datering av njalla

Proverna för en datering av virket till njallan var svåra att ta eftersom allt virket var bearbetat. Från några träbitar av björk under, satta under upphängningsåsarna, togs vedprov eftersom ytved var kvar. Likaså kunde prov tas från njallastolpen. Av detta kunde endast provet från njallastolpen dateras. Det visar att trädet dött 1815-1816. Dateringen kan antas vara för gammal och speglar inte byggandet av njallan. Troligen har man använt en torrtall eller återanvänt en njallastolpe från en annan äldre njalla.

8.8.3 Sammanfattning av njallakonstruktionen

Njallan har byggts av kransågat tallvirke. Hörnbrädor och regler har till verkats genom klyvning av sågat virke, tydliga huggspår visar detta. När den sattes upp användes klippspik samt i någon mån smidd spik. De gamla spikhålen i njallagolvet visar att golvet brutits upp vid något tillfälle. Den enda vettiga förklaringen till detta är att njallan flyttats. Likaså visar taket att detta lagts om, man har brutit upp lockbrädorna ochnock och lagt förhydningspapp ovanpå och därefter spikat på locken igen. Beläggen på njallan antyder två ingrepp vid troligen olika tidpunkter, dels flyttning inom eller till platsen och dels reparation. Njallan tillhör en konstruktion med rötter i äldre tränarade njallor. Denna njalla har troligen byggts kring 1900.

8.8.4 Upprustning av njallan

Alla bitar av njallan märktes och fraktades ned till Arjeplog 1999. Upprustningen började (vinter 2000) med *gietkam*. De ruttna partierna i urtagen för tvärbjälkarna höggs ur och putsades ur. På urtaget och på kanten närmast ingången sattes ett vinklat järn som skruvades fast. Till de andra tre sidorna i urtagen gjordes träbitar som passade in i hålen efter det borttagna materialet och de limmades fast. Här användes trækilar för att pressa fast träbitarna. Tvärbjälkarna var ruttna dels i de partier som suttit i *gietkam* dels i de ändar som stått mot marken. För att kunna spara delar av de gamla valdes att skarva på nya bitar (ca halva). Dessa limmades och spikades fast. Två bräder i golvet var ruttna och byttes (G 3,7). Golvet spikades fast i de äldsta spikhålen med smidd spik. Golvet fixerades i våg.

Därefter gjordes tre nya väggstolpar (V 12 ej bytt). Gavelstolparna fixerades i våg och diagonalmått kontrollerades.

Gavelvägg i V var bäst bevarad och monterades upp först. Förutom den ena inre väggstolpen byttes understa brädan i väggen mot en dito samt alla spikar nitades ånyo. Brädorna spikades med klippspik i regler och hörn. I kanterna av översta brädan i väggen insattes små träbitar för tätning av springor. På insidan sattes hela eller delar av nya tätningslister på fyra ställen. De kvarvarande gamla spikades fast.

Därefter monterades långsida i N. Här byttes de två nedersta väggbrädorna (N 1-2) samt regler (N 5-7). Samtliga rundade tätningar av näver byttes och spikades med kolnubb. En ny tätningslist sattes fast på insidan.

I front byttes alla brädor utom de två översta i väggen (Ö 9-10). Nya regler insattes på utsida och insida. Kvisthål tätades med trätappar. På insida byttes underlaget för upphängningsås längst till vänster (räknat inifrån) då den gått sönder. Dörr gjordes ny lika tidigare och hängdes upp som tidigare. Gamla gångjärn och beslag återanvändes.

I den södra långväggen byttes tre väggbrädor (S 1-3) samt alla tre regler. Samtliga regler och hörnbrädor i väggar gjordes av sågade brädor med en huggen kant lika tidigare. Samtliga gamla spikningar sågs över och nitades fast.

Ås var i ett parti rutten på ovansidan. Här togs det dåliga träet bort och ny bit limmades fast med sica. Ås sattes på plats. Takbrädor gjordes lika tidigare med spår i underbrädor. Taket spikades fast med klippspik. Nock gjordes av en kliven fjärdedel av en tallstock. Sidor och urtag gjordes lika tidigare. Nock fastspikades med sex smidda spikar.

Njallan forslades sedan under sommaren hel till Vuoggatjålme. Därifrån gick resan med helikopter till Várregiehtje där den sänktes ned i det preparerade gamla hålet för njallastolpen varefter njallan stenades fast. Under sommaren 2002 upptäcktes att frostlyftning orsakat att stolpen stod lös i stolphålet varför stenskoningen fick göras om.

1.9 Andra lämningar i samband med viste och gärda

1 Rengärda, belägen mellan kåtorna och palissadgården i Várregiehtje. Belägen i förhållandevis flack mark i NV-sluttning med fjällbjörkskog. Syns främst som tydlig öppning i björkskogen, rundad, ca 70 m i diam. Här och var syns sprängsten och fyrkantvirke, delvis kolat. Virket är av dimension 5x5 tum och 7x7 tum. GPS 1537174/7398398.

2 På krön av fjällbjörkbeklädd backe är en kåtatomt. Kåtatomten är oval, 6x5 m (NNÖ-SSV). Kring kanten är en tydlig vall, 0,6-1,0 m br och 0,2 m h. Tomten har en oval, försänkt inre yta, ca 0,1 m dj och 4,5x4 m st (NNÖ-SSV). I mitten är en härd, 1,2x1 m (VNV-ÖSÖ) och 0,1 m h. Inget virke från kåtan kunde noteras varför det är troligt att kåtan flyttats eller att tomten är gammal. Hela tomten är beväxt med lövsly och mindre enar. GPS 1537281/7398549.

3 Inom palissadgården påträffades en härd, oval, 1,1x0,75 m (Ö-V). Sex synliga kantstenar, 0,2-0,3 m l, 0,1-0,2 m br och intill 0,1 m h. Beväxt med gräs. GPS 1536451/7398129.

4 På moränåsrygg mellan två jokkar är en hård, oval, 1,4x1,0 m (NV-SÖ). Fem synliga kantstenar, 0,1-0,3 m l, 0,05-0,2 m br och intill 0,15 m h. Beväxt med örter och i kanten av en en. GPS 1536400/7398211.

5 På flack avsats i samband med jock är en hård, oval, 1,4x0,85 m (N-S) och intill 0,05 m h. Sex synliga kantstenar, 0,1-0,3 m l, 0,05-0,25 m br och intill 0,1 m h. Beväxt med björksly. GPS 1536448/7398232.

6 24 m NNÖ om nr 5 på samma terrass är ytterligare en hård?, rest av. Anl markeras av fyra synliga stenar inom ett 1x0,7 m st (N-S) område. Stenarna är 0,2-0,3 m l, 0,05-0,15 m br och endast några cm höga. GPS 1536459/7398254.

7 Mot kant av jokkravin (i NV) och i anslutning till mindre myr i samband med stig är en hård. Härden är ca 1,5x0,8 m (NV-SÖ). Sju synliga kantstenar, 0,15-0,4 m l, 0,1-0,25 m l och intill 0,1 m h. Sondning visar på förekomst av kol. Härden är skadad av frostlyftning i NÖ. Här saknas också kantstenar. GPS 1536627/7398280.

8.10 Bilder



Bild 1 Gärdan i Vårregiehtje, före upprustning. Foto av L. Liedgren 1998.



Bild 2 Del av nedfallen palissadgård, kontor 2-3, Vårregiehtje . Foto fr NÖ, av L. Liedgren, 1998.



Bild 3 Del av nedfallen palissadgård, S delen av kontor nr 1. Foto av L. Liedgren, 1998.



Bild 4 Klykstångskoppling vid upprustning av gärdan. Foto av L. Liedgren 2001.



Bild 5 Upprustning av kontor nr 1, SV delen. Foto av L. Liedgren, 2000.



Bild 6 Upprustning av kontor nr1, N delen. Foto fr V av L. Liedgren, 2000.



Bild 7 Upprustad stängsling ÖS om gården. Foto av L. Liedgren, 2000.



Bild 8 Översiktsbild över upprustad gärda i Várregihtje. Foto av L. Liedgren, 2002.



Bild 9 Kåta nr 1, Várregiehtje sameviste, före upprustning, fr SV. Foto av L. Liedgren, 1999.



Bild 10 Kåta nr 1, Várregiehtje sameviste, före upprustning, fr NV. Foto av L. Liedgren, 1999.



Bild 11 Kåta nr 1, Várregiehtje sameviste, torv och näver borttaget, fr SV.
Foto av L. Liedgren, 1999.



Bild 12 Kåta nr 1, Várregiehtje sameviste, torv och näver borttaget, fr NÖ.
Foto av L. Liedgren, 1999.

Bild 13 Kåta nr 1, Várregiehtje sameviste, skarvning av ådnåris A, fr SV. På bild är S.-E. Elveback. Foto av L. Liedgren 1999.



Bild 14 Kåta nr 1, Várregiehtje sameviste, skarvade ådnårissa, fr NV. På bild är S.-E Elveback. Foto av L. Liedgren 1999.



Bild 15 Kåta nr 1, Várregiehtje sameviste, restaurerad. Foto av L. Liedgren, 1999.



Bild 16 Kåta nr 2, Várregiehtje sameviste, före upprustning. Foto fr SV av L. Liedgren, 2000.



Bild 17 Kåta nr 2, Várregiehtje sameviste, nedtagning av torv från kåtan.
Foto fr NV av L. Liedgren, 2000.



Bild 18 Kåta nr 2, Várregiehtje sameviste, resvirke. Foto fr N av L. Liedgren,
2000.



Bild 19 Kåta nr 2, Várregiehtje sameviste, konstruktion vid rökhål. Foto av L. Liedgren, 2000.

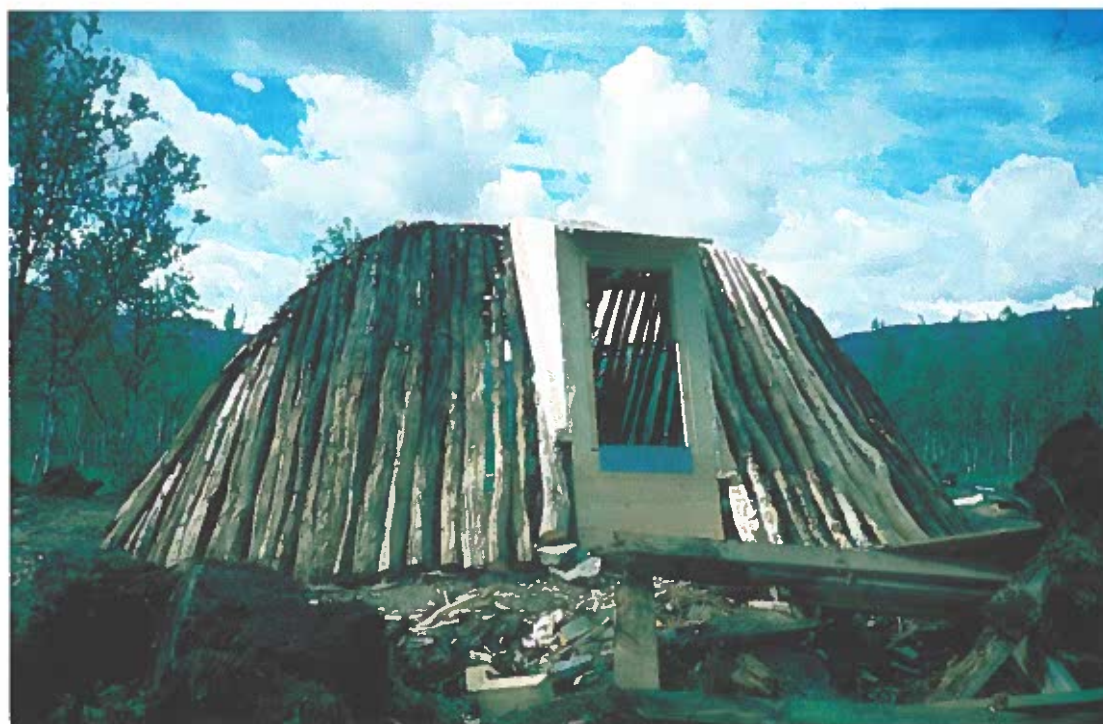


Bild 20 Kåta nr 2, Várregiehtje sameviste, kåta under upprustning.. Foto fr NÖ av L. Liedgren, 2000.



Bild 21 Kåta nr 2, Várregiehtje sameviste, upprustad. Foto fr NV av L. Liedgren, 2002.



Bild 22 Njalla, Várregiehtje sameviste, före upprustning. Dokumentation av E. Norberg. Foto av L. Liedgren 1998.

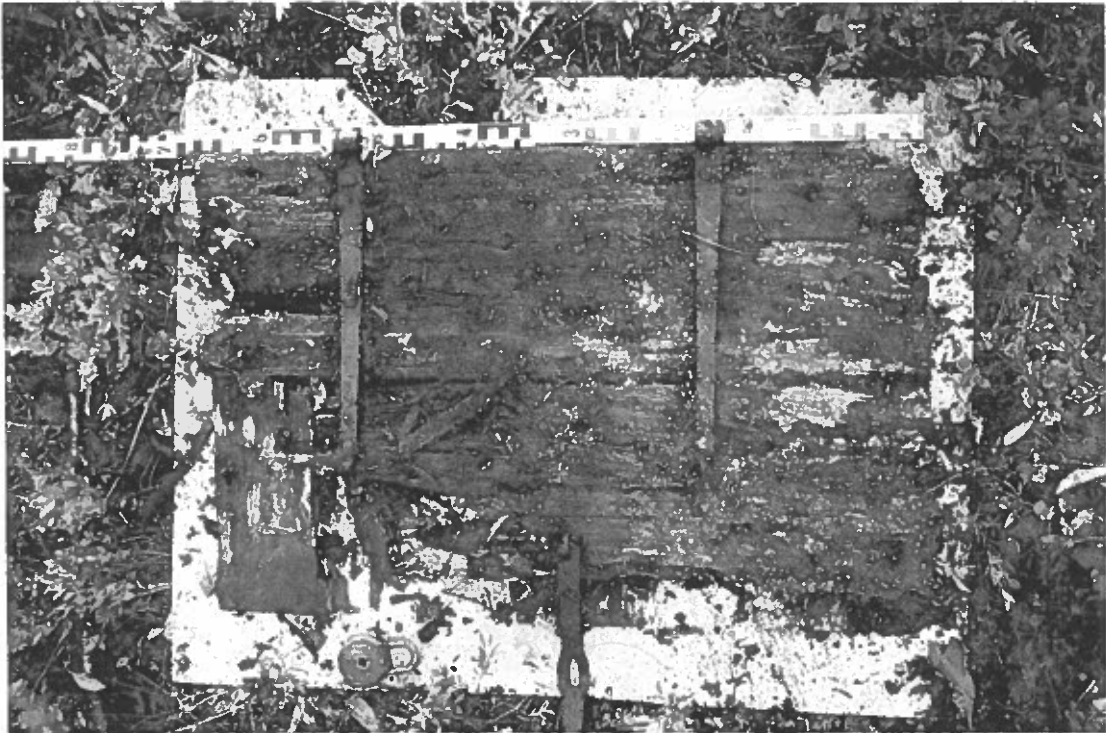


Bild 23 Dörr till njalla, Várregiehtje sameviste, påträffad under bråte i kåta nr 1. Foto av L. Liedgren, 1999.



Bild 24 Njalla, Várregiehtje sameviste, takdel före upprustning. Foto av L.Liedgren, 1998.



Bild 25 Njalla, Várregiehtje sameviste, Upprustning av njalla i Mullbacken. På bild är S.-E. Elveback. Foto av L. Liedgren 2000.



Bild 26 Njalla, Várregiehtje , upprustad. Foto av L. Liedgren 2002.

1. Rapporter över kulturhistoriska undersökningar inom Arjeplog socken, 1988.
2. Rapporter över kulturhistoriska undersökningar inom Arjeplog socken, Lappland, 1989-1991.
3. Arkeologiska inventeringar och undersökningar av förhistoriska fyndlokaler och boplatser vid Hornavan och Kakel, Arjeplog socken, Lappland 1983.
4. Rapport över arkeologisk förundersökning av gamla kyrk- och marknadsplatsen, Raä 471, Arvidsjaur socken, Lappland, 1992.
5. Rapporter över kulturhistoriska undersökningar vid Gubblijaure, Stora Mattaure samt Pajje-Måskejaure, Arjeplog socken, Lappland.
6. Arkeologisk undersökning av två härdar vid Margatjärnen, Arvidsjaur socken, Lappland, 1992.
7. Rapport över slutundersökning inom gamla kyrk- och marknadsplatsen, Raä nr 471, Arvidsjaur socken, Norrbottens län, Lappland, 1993.
8. Arkeologiska utgrävningar inom Arjeplog sn, Lappland, 1994.
9. Arkeologisk utredning vid Pajeb Muitunisjaure, Arjeplog sn, Lappland, 1995.
10. Rapport över kulturhistoriska inventeringar av strandområdet vid Rappen, Labbas samt Rappenströmmarna, Arjeplog sn, Lappland, 1995.
11. Arkeologiska utgrävningar vid Ansvar, Överkalix socken, Norrbottens län, 1995. Arkeologisk delundersökning av Raä 393:1 stensättning med rödockra, Raä 393:2, boplatzlämning, samt Raä 977:3 boplatzvall.
12. Arkeologiska utgrävningar vid Ansvar, Överkalix socken, Norrbottens län, 1996. Arkeologisk slutundersökning och restaurering av Raä 393:1, stensättning med rödockra samt fortsatt delundersökning av Raä 393:2, boplatzlämning.
13. Arkeologiska undersökningar inom Arjeplogs och Arvidsjaur socknar, Lappland, 1995-1996.
14. Rapport över fornminnesinventering och kulturhistoriska undersökningar vid Delliknäs, Arjeplogs sn, Lappland, 1997.
15. Rapport över fornminnesinventering av väg 519, sträckan länsgränsen-Abborrträsk, Arvidsjaur socken, 1997.
16. Arkeologiska undersökningar inom Arjeplogs samhälle, Lappland, 1997.
17. Arkeologisk förundersökning vid vattendragen Rappen, Labbas, Arjeplogs sn, Lappland, 1997.
18. Arkeologiska undersökningar av en stensättning samt delundersökning av en boplatzvall och boplatztor, Raä nr 315, Nedre Vojakkala, Nedertorneå sn, Norrbottens län, 1996-1997.

Silverbuseet

Rapporter över kulturhistoriska undersökningar

Distribution: Silverbuseet, Torget, S-930 90 Arjeplog
Tele 0961-61290

19. Boplatser och landhöjning. En förstudie till forskningsprojektet "Människan, elden och landskapet", 1997.
20. Rapport över arkeologisk förundersökning av hotade fornlämningar vid vattendragen Rappen, Labbas samt Rappenströmmarna, Arjeplogs kommun, Lappland, 1998.
21. Byggnadsarkeologiska undersökningar av några åskåtor i Arjeplog, Lappland, 1997-1998.
22. Dokumentation och restaurering av timrad njalla samt timrad kåta Skålka, Ståkke sameby, Arjeplog, Lappland.
23. Rapport över dokumentation samt upprustning av samiska byggnader i Mavas, Luokta-Mavas sameby, Arjeplog, Lappland, 1998-1999.
24. Människan, elden och landskapet. Rapport över arkeologiska undersökningar 1999.
25. Dokumentation och upprustning av torvkåta samt njalla, Tjåksa, Svaipa sameby, Arjeplog, Lappland, 1999-2000.
26. Dokumentation och restaurering av en narad brådnjalla från Ringselet, Semisjaur-Njarg sameby, Arjeplog, Lappland, 1999-2001.
27. Antikvarisk kontroll av upprustningsarbeten i Geijaur, Tjakkek samt Balgesnjunnje inom Arjeplogs och Arvidsjaur kommuner, 2000.
28. Människan, elden och landskapet. Arkeologiska undersökningar av mesolitiska boplatser inom Arjeplogs kommun, Norrbottens län 2000.
29. Arkeologisk utredning med anledning av planerad vindkraftspark på Uljabuouda, fastigheterna 1:1 Arjeplogs kommun, 2001.
30. Arkeologisk undersökning av skadat fornlämningsområde, Kolmis, Dellaure 2:1, Arjeplogs sn samt utredning av fornlämningar i samband med biltestbana.
31. Utgrävningar av härdar och stalotomter i Adamvaltaområdet, Arjeplog, Lappland 2001.
32. Byggnadsarkeologisk dokumentation av två njallor inom Ståkke sameby, Arjeplogs kommun, Lappland, 2001.
