



Biehtára muorra

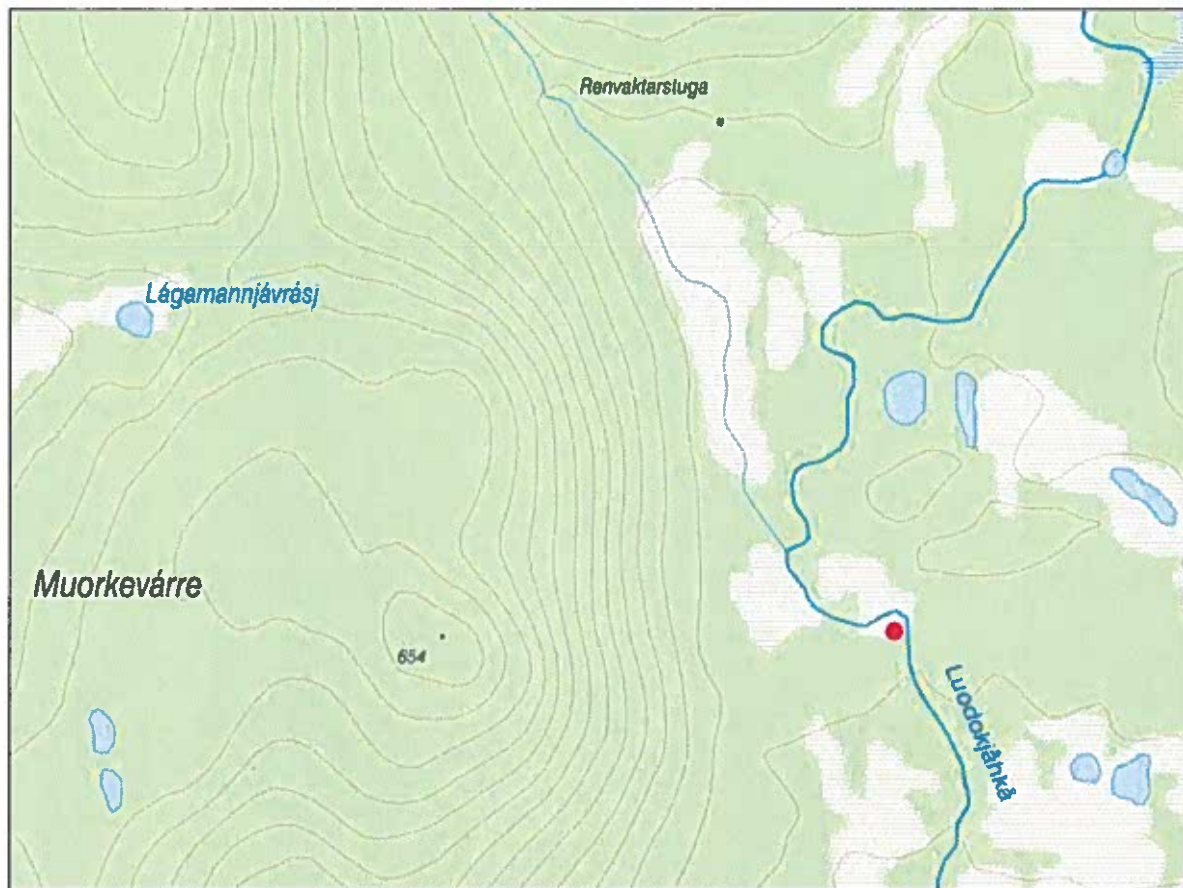
**Dokumentation av en tall med kulturspår, Arjeplogs sn,
Lappland, Norrbotten**



Ingela Bergman

Silvermuseet

Rapport 2019



Figur 1. Översiktskarta över Luodokjähkä. Platsen för tallen med kulturspår markeras med röd prick. ©Lantmäteriet 2018, dnr I2018/00073.

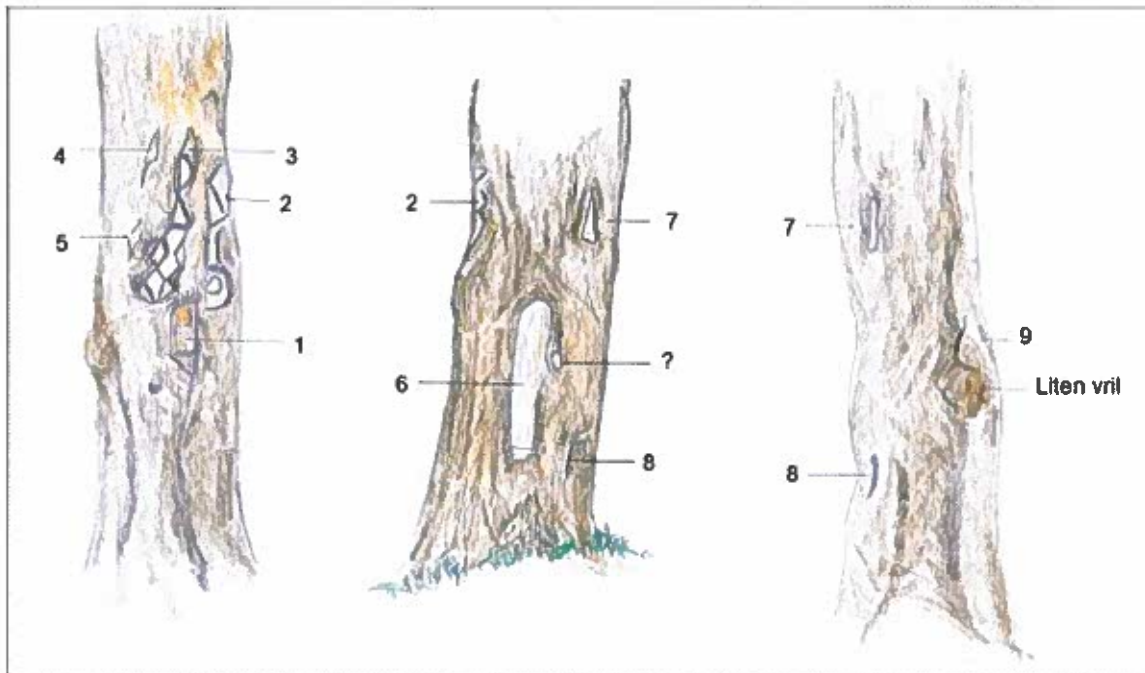
Bakgrund

Inom ramen för Silvermuseets/Insarc:s tvärvetenskapliga landskapsforskning ägnas traditionellt samiskt landskapsbruk ett särskilt intresse där studier av kulturspår i träd ingår som en del i forskningsinsatserna (t ex Bergman et al. 2004, Östlund et al. 2004; Bergman 2011). Arbetet genomförs i ett fortlöpande samarbete med Lars Östlund och Torbjörn Josefsson vid SLU i Umeå.

Efter information av Petter Sjaggo, Luokta-Mávas sameby, Arjeplog, om en tall med inhuggna tecken besöktes platsen för dokumentation av trädet. Vid besöket den 12:e juni 2017 deltog, förutom uppgiftslämnaren, även Ingela Bergman, Silvermuseet/Insarc och Lars Östlund, SLU i Umeå.

Beskrivning

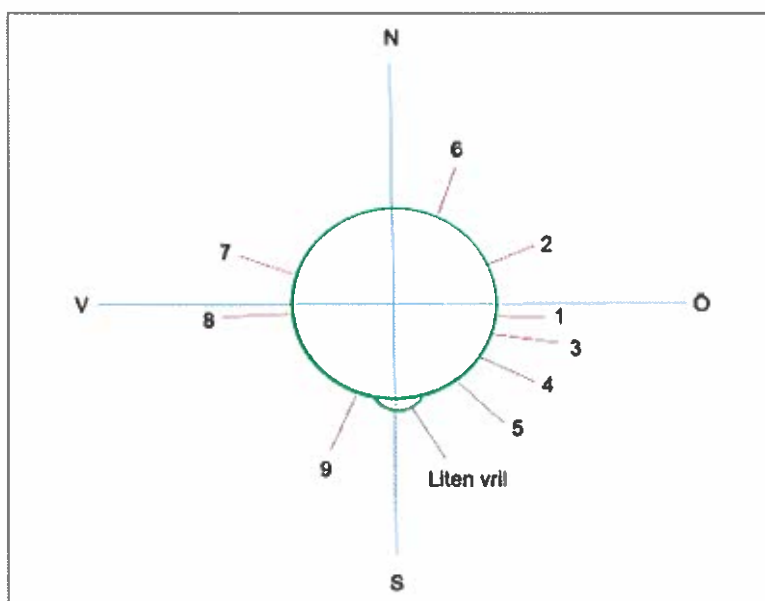
Tallen är belägen 50-70 m S om Luodokjähkä i N delen av en svag förhöjning i terrängen (Sweref 7368313/666229). Luodokjähkä bildar här en krök som avgränsar en landtunga i N, V och Ö och rinner sedan vidare till sitt utlopp i Bithámädno/Piteälven. Tallen är ca. 10-12 m h och mäter ca. 0,6 m i diameter. Tallen växer i en mindre öppning i en i övrigt tät skog av gran, björk och tall. Markvegetation en utgörs av mossor och lavar.



Figur 2. Skiss av bleckornas placering på tallens stam. Ritning I Bergman.

Blecka nr 1: Bleckan är 0,3 m h och 0,14 m bred. I dess centrum är en nischformad, 0,03 m djup, 1 m bred och 0,08 m hög uthuggning. Bleckans nedre kant är belägen 1,75 m ovan mark.

Blecka nr 2: Blecka med oregelbunden form, 0,35 m lång. Bleckans nedre kant är belägen 1,45 m ovan mark. Ett geometriskt mönster bestående av c. 0,02 m breda och 0,01 m djupa linjer har huggits ut med yxa. Linjerna bildar i bleckans övre högra del en rombliknande figur. I bleckans nedre parti bildar linjerna en halvcirkelformad båge i vars mitt en cirkel skurits ut. Invallningen är angripen av tallkräfta.



Figur 3. Bleckornas orientering på trädets stam. Ritning I Bergman.

Blecka nr 3: Blecka med oregelbunden form, 0,7 m lång och mellan 0,05-0,15 m bred. Bleckans nedre kant är belägen 1,30 m ovan mark. Ett geometriskt mönster bestående av c. 0,02 m breda och 0,01 m djupa linjer har huggits ut med yxa. Linjerna bildar i bleckans nedre del rombliknande figurer. I bleckans övre parti ansluter en halvcirkelformad båge till en lodrät linje i bleckans övre vänstra del. Invallningen är angripen av tallkräfta.

Blecka nr 4: Blecka med triangulär form, 0,17 m hög och 0,10 m bred, vars nedre kant är belägen 1,65 m ovan mark. I bleckan har bokstaven A huggits in med grova linjer.

Blecka nr 5: Blecka, 0,18 m hög och 0,05 m bred. En till synes hexagonformad figur har formats med grova yxhugg. Endast vänstra delen av figuren är synlig. Bleckans nedre kant är belägen 1,4 m ovan mark.

Blecka nr 6: Barktäkt, 0,75 m hög och 0,10 - 0,15 m bred. I nedre delen är ett horisontellt knivrist. Barktäktens nedre kant är belägen 0,75 m ovan mark.

Blecka nr 7: Smal, avlång blecka, 0,2 m lång och 0,04 m bred. Nedre kanten är belägen 1,6 m ovan mark. Inga synliga spår av knivrist eller yxhugg.

Blecka nr 8: Invallad blecka, ca.0,3 m lång. Nedre kanten är belägen 0,7 m ovan mark.

Blecka nr 9: Invallad skada efter en blecka. Belägen strax ovanför en vril-liknande utbuktning i trädstammen.

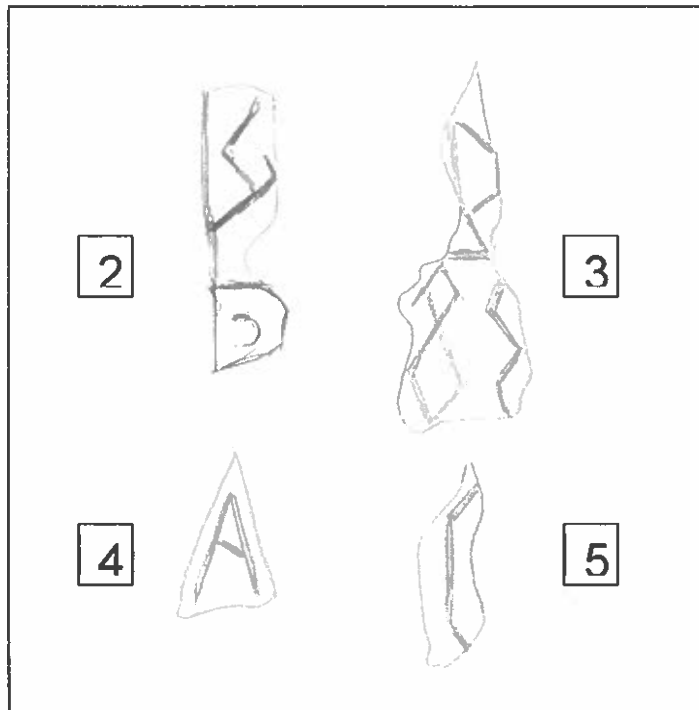
Tolkning

Barktäktens form, storlek och orientering mot N följer det generella mönster som kännetecknar det samiska traditionella nyttjandet av innerbark som mat/kosttillskott (Zackrisson et al. 2000; Bergman et al. 2004; Östlund et al. 2004). Innerbarken skördades under tallens savning i slutet av juni och därmed kan årstiden för skadans uppkomst fastställas. Däremot kan barktäktens absoluta ålder inte avgöras genom okulär besiktning. Det är heller inte möjligt att klargöra bleckornas inbördes kronologiska ordningsföljd. Graden av invallning antyder att barktäkten utgör den primära skadan. Orienteringen mot N, vilken är den generella riktningen för matbarktäkter, visar att barken kunnat skördas utan begränsning av tidigare skador. Orienteringen av bleckorna 2 och 3 mot Ö och SÖ kan tolkas som en anpassning till en redan befintlig barktäkt, samtidigt som de är ytligare än blecka nr 1. Den relativa ordningsföljden skulle därmed vara att barktäkten är primär, åtföljd av blecka nr 1 och därefter bleckorna 2 och 3. De övriga skadornas relativa ålder kan inte bedömas i relation till bleckorna 1-3 och 6.

Barktäkten kan förklaras antingen som uttryck för ett systematiskt och planerat resursutnyttjande, eller som en *ad hoc*- händelse. Bleckorna med inhuggna mönster har en annan bakgrund och innebörd där det utförandet av abstrakta mönsterelement kan tolkas i termer av en vid flera tillfällen upprepad åtbörd. De kraftiga yxhugg som format mönstren i bleckorna 2 och 4, vars övre kanter är belägna 1,7 respektive 1,85 m ovan mark, visar antingen att det varit en lång person som utfört åtbörden, eller att personen ifråga kunnat stå stadigt på hård skarsnö.

Till skillnad från gränsmarkeringar, som oftast återfinns på prominenta och väl synliga platser i landskapet, t ex bergstoppar, åsryggar, holmar och utstickande uddar, är tallen vid Luodokjähkä

belägen i svåröverskådlig terräng. Avsikten med valet av träd har sannolikt inte varit att det skulle vara väl synligt i omgivningen utan snarare fördolt. I bleckorna finns heller inga initialer eller årtal inskurna, vilket är typiskt för gränsträd. Den samlade tolkningen är därför att tallen vid Luodoktjähkä varit föremål en rituell handling.



Figur 3. Inhuggna mönster i bleckorna 2-5. Skiss I Bergman.

Övriga kulturspår

Härd : 65 m V om tallen är en härd, oval, 0,8 x 0,6 m (NV-SO), synlig med 4 stenar, 0,05- 0,4 m stora, vara den största stenen är belägen i en a kortsidan. Härden är belägen på en flack förhöjning i terrängen, ca.100 m S om bäcken. Området är beväxt med gran och tall samt lav och ris.

Fiskfälla: Vid återfärd med helikopter från Luodoktjähkä upptäcktes från luften en fiskfälla vid Skánjgajávrrres utlopp. Fiskfällan var utformad som en låg stenmur vilken övertvårade sjöns utloppsfåra (Foto)

Litteratur:

Bergman, Ingela. 2011. Kulturspår i träd. Anvarat 1. Silvermuseet.

Bergman, Ingela, Östlund, Lars & Zackrisson, Olle. 2004. The use of plants as regular food sources in ancient subarctic economies – a case study based on the Sami use of Scots pine inner bark in northern Fennoscandia. Arctic Anthropology, Vol. 41 (1):1-12.

Bergman, Ingela, Östlund, Lars, Zackrisson, Olle & Liedgren, Lars. 2008. Värro Muorra: The landscape significance of Sami sacred wooden objects and sacrificial altars. Ethnohistory, Vol. 55, No. 1: 1-28.

Zackrisson, Olle, Östlund, Larss, Korhonen, Olavi & Bergman, Ingela. 2000. Ancient use of Scots pine inner bark by Sami in N Sweden related to cultural and ecological factors. *Vegetation History and Archaeobotany* 9:99-109.

Östlund, Lars, Bergman, Ingela & Zackrisson, Olle. 2004. Trees for food – a 3000 thousand year record of subarctic plant use. *Antiquity*, Vol. 78, No 300:278-286.

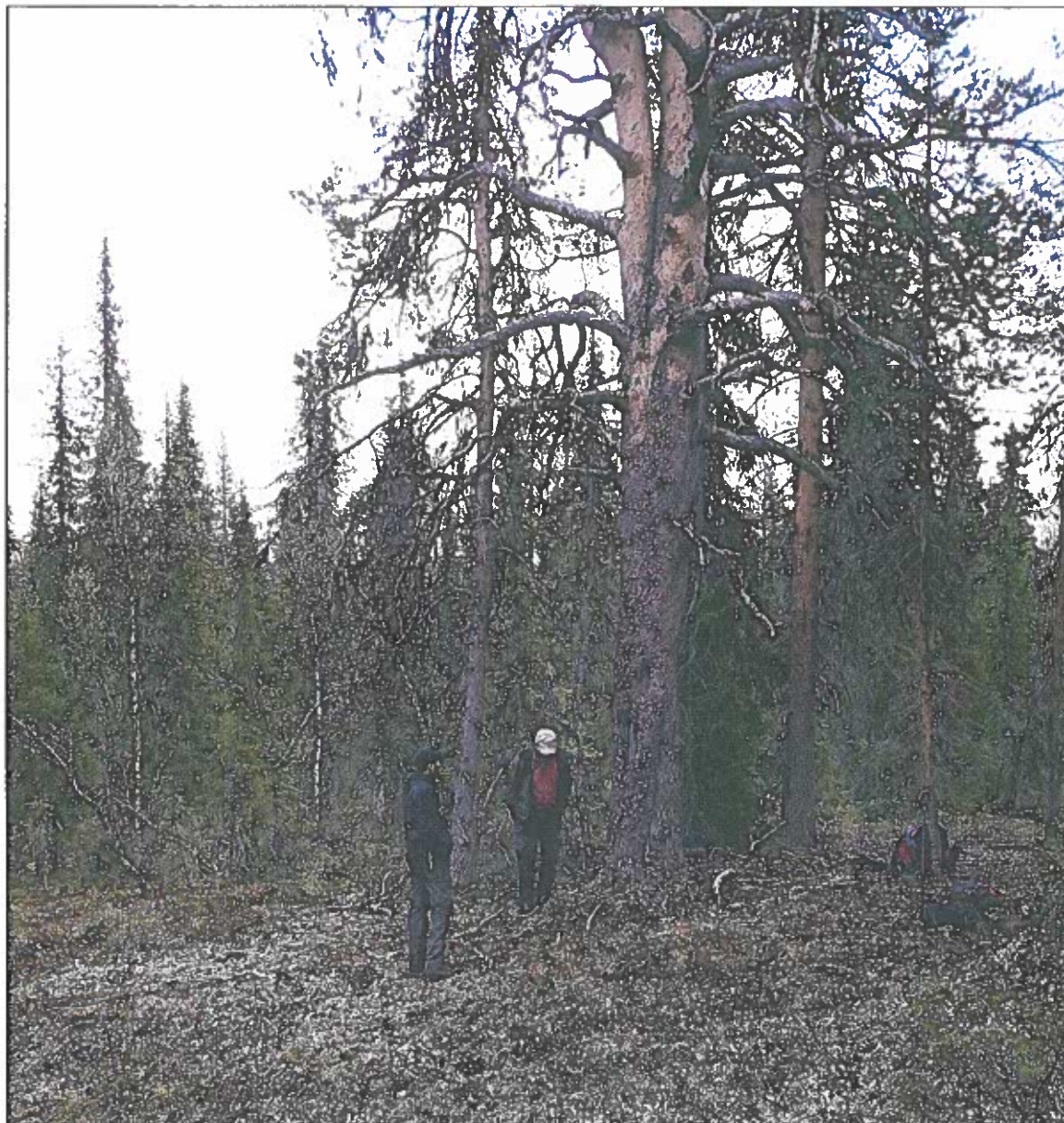


Foto 1. Petter Sjaggo (t v) och Lars Östlund vid tallen vid Luodokjähkä. Foto I Bergman.



Foto 2. Blecka nr 1 i bildens nedre mitt med blecka nr 2 ovan t h och blecka nr 3 ovan t v. Foto I Bergman.



Foto 3 och 4. Blecka nr 1 t v och blecka nr 3 t h. Foto Ingela Bergman



Foto 5 och 6. Detalj av blecka nr 2. I bildernas nedre vänstra del syns blecka nr 1. Foto I Bergman



Foto 7 och 8. Blecka nr 4 till vänster och blecka nr 5 till höger. Foto I Bergman



Foto 9 och 10. Barktäkt (skada nr 6) med blecka nr 7 ovan till höger samt barktäkt rakt framifrån. Foto I Bergman.

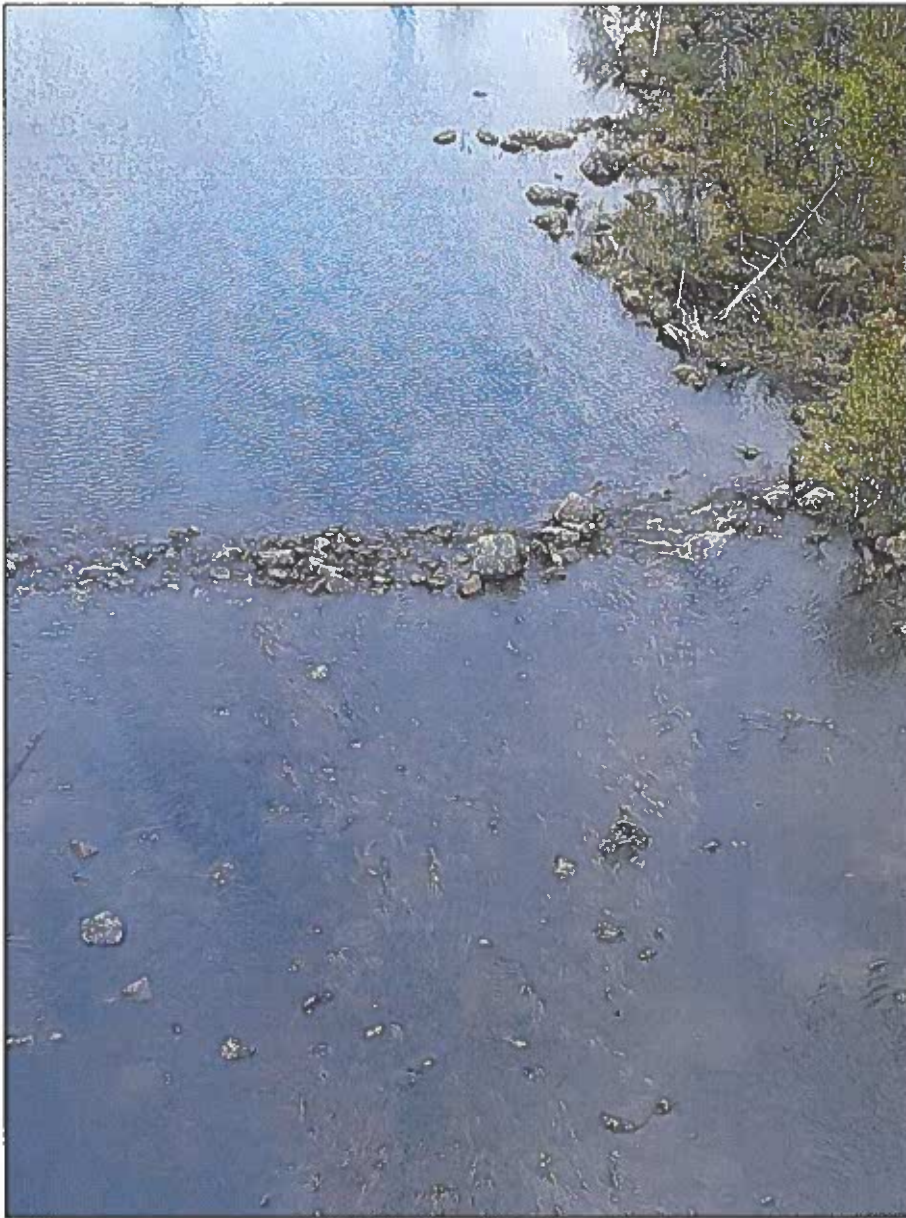


Foto 11. Vy över fiskfälla vid Skárnjajávres utlopp. Foto I Bergman

