

Arkeologisk utredning, Revi, Arjeplogs
socken och kommun, Norrbottens län,
2018



Av Lars Liedgren

Silvermuseet
Rapport

Administrativa uppgifter

Institutionens dnr:	SMA dnr 2018/018.
Finansiär:	Galtis AB.
Fornlämningsnummer:	Eget nr SMA 1-11.
Kommun:	Arjeplog.
Socken:	Arjeplog.
Landskap:	Lappland.
Fastigheter:	Revi.
Typ av uppdrag:	Frivillig arkeologisk utredning.
Datering:	Stenålder-historisk tid.
Typ av fornlämning:	Boplatser, härdar och kokgrop.
Förberedelse:	1 tim.
Fältarbete, antal dagar och tid:	21 tim, 30-31 maj, 2018.
Antal rapportdagar:	12 tim.
Antal fyndhanteringsdagar:	0.
Undersökningsledare:	Lars Liedgren, Silvermuseet.
Rapportansvarig:	Lars Liedgren, Silvermuseet.
Deltagare:	Lars Liedgren och Ingela Bergman,
Silvermuseet:	
Underskonsulter:	-
Undersökt yta (ha):	Ca 0,4 km ² .
Koordinatsättning:	SWEREF 99 TM, ±1 sdv.
M ö.h:	420-430 m öh.
Dokumentation övrig:	Beskrivningar i fält, förvaras i Silvermuseets arkiv.
Digital dokumentation, programvaror etc:	Endast digitala fotografier.
Dokumentationsmaterial, övrigt:	Förvaras i Silvermuseets aktarkiv.
Digitala foton:	Total finns 25 digitala fotografier: acc. 2018:1-25, se vidare fotolista kap. 11.2.
Summa fyndmängd:	0.

Innehållsförteckning

1 Inledning.....	01
2 Sammanfattning.....	01
3 Syfte.....	01
4 Fyndhantering.....	01
5 Områdets förutsättningar.....	01
6 Fornlämningar.....	02
7 Utredningens utgångspunkter och utförande.....	03
8 Resultat.....	03
9 Tolkning av undersökningsresultaten.....	03
10 Referenser.....	03
11 Bilaga.....	04
11.1 Beskrivning av fornlämningar.....	04
11.2 Fotolista.....	06
11.3 Bilder.....	07

1 Inledning

På uppdrag av Galtis AB har Silvermuseet (SMA dnr 2018/08) genomfört en frivillig arkeologisk utredning inom ett 1,5 x 1,1 m stort område (ca 0,4 km²), med anledning av detaljplanläggning för ett område i Revi, Arjeplogs kommun och socken, Norrbottens län. Området är beläget S och V om byn Revi (fig. 1).

2 Sammanfattning

Totalt påträffade åtta boplatser på eroderade strandplan markerade av skörbränd sten, avslag, skrapor och förarbeten. På några platser framkom även brända ben och någon bit asbestkeramik. Stenmaterialet, främst bestående av mörk- och ljusgrå kvartsit kan betecknas som förstklassigt. På två lokaler, i orörd skogsmark, påträffades härdar med stenskoningar och på en plats, i närhet av en erosionskant, en kokgrop av ordinär storlek. Dessutom noterades enstaka inslag av barktäkter på stubbar samt på en plats en ansamling av lavtäktsstubbar.

3 Syfte

Syftet med utredningen är att fastställa om fornlämningar och andra kulturlämningar förekommer inom utredningsområdet. Nya lämningar beskrivs, koordinatsätts, fotograferas samt märks ut i fält med fornlämningsband.

4 Fyndhantering

Vid utredningen tillvaratogs inga fynd.

5 Områdets förutsättningar

Området är beläget invid Kakels N strand S och SV om byn Revi. I den Ö delen består området av delvis kuperad mark där delar består av öar när regleringen når sina högsta nivåer under sommaren. Här och var finns myrmarker och i V. Stora delar av skogsområdet i V består av kuperad delvis stenig mark, beväxt med yngre barrskog med riklig markvegetation i form av ris och mossor. Denna marktyp brukar vanligen inte innehålla fornlämningar. Utredningsområdet är främst beväxt med barrskog (yngre skog) med inslag av lövskog. Markvegetation består av mossor och bärris med torvbildning. I den N delen ligger byn Revi med gårdsbebyggelse samt byggnader kopplat till biltestverksamhet. En väg skär genom områdets Ö delar (N-S) från byn till Fäbodudden. Strandzonerna i Ö är eroderade medan översvämningssytorna längre mot V är tätt beväxt med starr och gräs. Troligen har dessa delar inte varit översvämmade före regleringsdämningarna. Av den anledningen kan man misstänka att de inte använts för boplatser under sten- och bronsålder, vilket också understryks av de ställvis höga strandkanterna här.



Fig. 1 Utredningsområdet vid Revi markerat med röd begränsningslinje. Blå markering visar kända fornlämningar. Skala 1:10 000.

6 Fornlämningar

Just utanför det nu aktuella området är en rad fornlämningslokaler markerade. Dessa boplatser dokumenterades 1969 genom en specialinventering påkallad av Sven-Donald Hedmans verksamhet i området. Genom Einar Wallquists försorg kunde en inventering och registrering genomföras. Registreringen utfördes av Jan Norrman (Raä) och S.D. Hedman. Efter det har sporadisk inventering skett i området av S.-D. Hedman varvid en del fynd tillvaratagits och inlämnats till Silvermuseet. Samtliga registreringar gjordes på eroderade strandplan i Ö.

Provundersökningar har också genomförts på Raä 585, Raä 586 och SMA 1983:18 av I. Bergman (1983). På boplatserna påträffades rikligt med avslag och hela eller delar av skrapor, några hela eller fragment av pilspetsar (en med tvär bas), några knivar,

kölskrapa, stötkantkärna, bearbetat skiffer samt några brända ben (Bergman 1993). På SMA 1983:18 undersöktes också en kokgrop.

7 Utredningens utgångspunkter och utförande

Utgångspunkten för utredningen är i första hand att kontrollera förekomst av fornlämningar varav de mest troliga kategorierna utgörs av boplatser markerade av skörbränd sten, avslag, brända ben etc., härdar och kokgropar.

Utredningen tar utgångspunkt i okulär besiktning samt sondning. Påträffade anläggningar beskrivs i enlighet med Riksantikvarieämbetets normer och koordinatsätts med GPS (SWEREF 99 TM). Anläggningar beskrivs, fotograferas och utmärks med fornlämningsband. Inom ramen för utredningen beräknas inga fynd att tillvaratas. Utredningen har genomförts under ett förhållandevis lågt vattenstånd där de eroderade strandzonerna har varit tillgängliga.

8 Resultat

Inom det inventerade området påträffades åtta boplatser och några skärvstenspackningar på eroderat strandplan samt i ett fall i skogsmark (fig. 2). Dessutom påträffades en kokgrop samt två härdar. Boplatserna påträffades på eroderade strandplan i områdets Ö delar. Boplatserna markerades främst av skörbränd sten, ibland i koncentrationer, troligen rester efter skärvstenspackningar. Här förekom även avslag, föremål i form av skrapor, kärnor samt ett förarbete till en pilspets. På en plats fanns även bitar av asbestkeramik. Huvudparten av stenmaterialet bestod av grå och mörk, mycket tät, kvartsit av utmärkt kvalitet. Inom översvänningsområdena längre mot V var strandzonerna beväxta med gräs och starr varför dessa inte kunde besiktigas. Frågan är dock i vilken mån det har funnits vatten här före dämningarna. I skogsmarkerna påträffades även två härdar med stenskoningar. Till detta kan läggas enstaka barktäkter, på stubbar, som påträffades glest inom området samt rikligt (ett 30-tal) med lavtäktsstubbar vid A. Detta sammantaget visar på en viss aktivitet i skogsområdet under historisk tid..

9 Tolkning av undersökningsresultaten

De påträffade boplatserna förstärker inrycket av ett intensivt utnyttjande av strandområdena S om byn Revi under främst yngre stenålder och bronsålder. Tidigare fynd av kölskrapor markerar också en äldre fas. Härdar och kulturmärkta träd visar på ett visst historiskt utnyttjande av skogsområdet under både sommar och vinter.

10 Referenser

Bergman, I, 1993. Rapport över arkeologiska provundersökningar vid Hornavan och Kakel, Arjeplogs socken, Lappland, 1983. I: *Arkeologiska inventeringar och undersökningar av förhistoriska fyndlokaler och boplatser vid Hornavan och Kakel, Arjeplog socken, Lappland*, 1983. Silvermuseet, rapport 3:23-44.

FMIS. Riksantikvarieämbetets digitala register över Sveriges fornminnen.

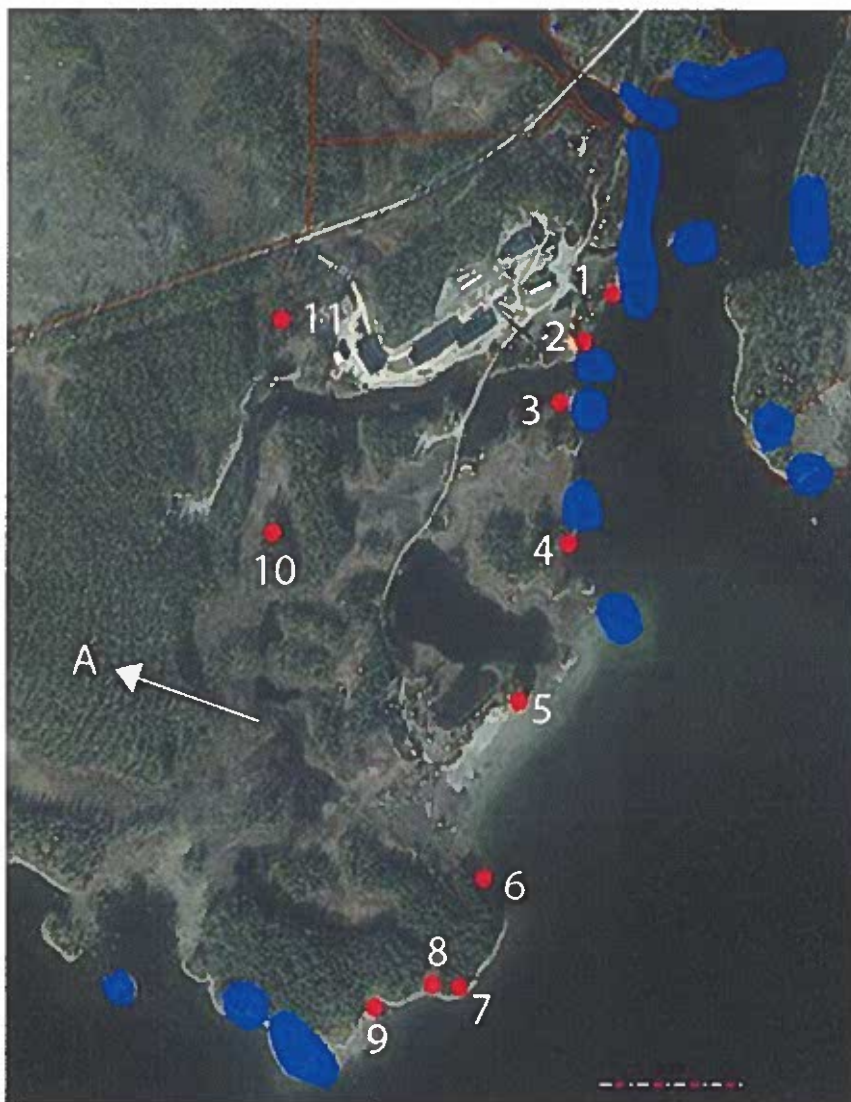


Fig. 2 Karta visar de nya fornlämningarna som påträffades vid utredningen (rött) samt tidigare kända fornlämningar(blått). Skala 1:10 000.

11 Bilaga

11. 1 Beskrivning av fornlämningar

SMA 1, boplats

På eroderat strandplan inom ett 40 x 28 m stort område (NNÖ-SSV) är en boplats (bild 1). Inom det avgränsade området påträffades skörbränd sten, 2 skrapor av grå kvartsit, avslag av vit kvartsit och tuffit samt enstaka brända ben (bild 1-2). Ute i vattnet, i områdets NNÖ del syntes en packning av skörbränd sten, ca 1 m i diam. Lokalen ligger i omedelbar anslutning till Raä 588:1 (boplats) och måste ses som en utvidgning av densamma. Begränsande koordinater: 7334537/636947±5, 7334547/636955±4, 7334556/636971±3, 7334564/636964±4, 7334558/636954±3.

SMA 2, boplats

På eroderat strandplan, på en mindre udde, inom ett 45 x 3-10 m stort område (NÖ-SV), påträffades ställvis rikliga mängder av skörbränd sten och avslag av grå kvartsit, vit kvartsit/kvarts, ett avbrutet förarbete till en bifacial pilspets, bitar av asbestkeramik samt enstaka brända ben (bild 2). Begränsande koordinater: 7334466/636892±3, 7234467/636908±3, 7334490/636921±3, 7334476/636906±3.

SMA 3, boplats

På eroderat strandplan, på udde, är inom ett 40 x 10 m stort område en boplats (bild 3). Längst i NÖ var rikligt med skörbränd sten inom ett 6 x 2 m stort område längre mot SV förekom enstaka skörbrända stenar och avslag. Begränsande koordinater: 7334404/636868±3, 7334401/636905±3, 7334413/636909±3.

SMA 4, kokgrop

Belägen på mindre höjdsträckning i anslutning till eroderat strandplan (1 m från erosionskant). Kokgropen är oval, 1 x 0,7 m stor (NÖ-SV) och intill 0,15 m djup. Antydd vall kring kanten, 0,5-1,0 m bred och intill 0,1 m hög. På S delen av vallen växer två tallar. I NNV delen av gropens kant är en sten, 0,4 x 0,3 m stor. Sondning visar på stenpackning och därunder är sot och kol. Koordinat 7334245/636907±5.

SMA 5, boplats

Belägen på eroderat strandplan i kanten av blockig udde är inom ett 20 x 3 m stort område (NV-SÖ) två mindre områden med skörbränd sten (bild 4). Ytan i SÖ har ett 50-tal synliga, 0,03-0,15 m stora stenar. Inga andra fynd påträffades inom området. Begränsande koordinater (blir närmast ett streck): 7333981/636827±3, 7333993/636818±4.

SMA 6, boplats

På eroderat strandplan inom ett 40 x 5 m stort område är skörbrända stenar som fördelar sig på tre delytor. Troligen rör det sig om uteroderade skärvestenspackningar. Inget annat än skörbränd sten påträffades. Begränsande koordinater (blir närmast ett streck): 7333737/636794±3, 7333764/636782±3.

SMA 7, boplats

I och strax intill erosionshak förekommer skörbränd sten (bild 5), något avslag av grå kvartsit samt brända ben, inom ett 15 x 3 m stort område (Ö-V). Längst i V är en intakt skärvestenspackning, oregelbunden, 1,05 x 0,45 m stor (NV-SÖ) med i ytan ett 15-tal synliga stenar, 0,03-0,15 m stora. Begränsande koordinater: 7333609/636756±4, 7333607/636744±4.

SMA 8, härd (skärvestenspackning)

På eroderat strandplan är en härd i form av en skärvstenspackning, oregelbunden, 1,5 x 1,1 m stor (N-S). Delvis övervuxen av torv (i N). Markeras av ett 25-tal synliga stenar, 0,03-0,35 m stora. I anslutning till härden påträffades ett avslag av mörk kvartsit och en kärna av grå kvartsit. Koordinat: 7333614/636716±3.

SMA 9, boplats

På eroderat strandplan, inom ett 2 x 2 m stort område, påträffades ett 5-tal skörbrända stenar samt en skrapa av mörk kvartsit (bild 6). Koordinat: 7333599/636667±3.

SMA 10, härd

Mot krön av moränsträckning är en härd, oval, 1 x 0,7 m stor (NÖ-SV) och intill 0,1 m hög. I S markeras en skoning av sex synliga stenar, 0,1-0,15 m stora. Beväxt med bärris och mossa. Sondning visar på stenfyllning, brun härdfyllning med ingen rödfärgad jord. Koordinat: 7334291/636546±4.

SMA 11, härd

På flack moränrygg (NNV-SSÖ), vid kant av liten myr är en härd (bild 7). Härden är närmast oval, 1,3 x 0,9 m stor (Ö-V). I kanten syns ett 15-tal stenar, 0,1-0,25 m stora. Beväxt med lav och bärris. Sondning kunde ej påvisa brun härdfyllning eller rödfärgad jord. Lavstorlek: 70 mm, 35 mm, 60 mm, 65 mm. Koordinat: 7334516/636508±6.

11.2 Fotolista

Acc-nr	Objekt nr	Typ	Riktning	Kategori	Antal bilder
SMA 2018:1-2	SMA 1	Boplats	Fr SV	Översikt	2
SMA 2018:3-4	SMA 1	Boplats, fyndmaterial	-	Närbild	2
SMA 2018:5-7	SMA 2	Boplats	Fr NÖ	Översikt	3
SMA 2018:8-11	SMA 3	Boplats	Fr SV	Översikt	4
SMA 2018:12-13	SMA 5	Boplats	Fr NÖ	Skörbränd sten	2
SMA 2018:14-15	SMA 7	Boplats	Fr S	Eroderande skörbränd sten	2
SMA 2018:16-17	SMA 7	Boplats	Fr V	Skärvstenspackning ovan eroderat strandplan	2
SMA 2018:18-19	SMA 6	Boplats	Fr NNV	Skörbränd sten	2
SMA 2018:20-21	SMA 8	Härd	Fr SÖ	Härd i form av skärvstenspackning och kärna av kvartsit	2
SMA 2018:22-23	SMA 9	Boplats	-	Skrapa av mörk kvartsit	2

SMA:24-25	SMA 11	Härd	Fr NNÖ	Översikt	2
-----------	--------	------	--------	----------	---

11.3 Bilder



Bild 1 SMA 1, boplats, urval av ljus och grå kvartsit påträffat på strandplan. Foto av L. Liedgren.

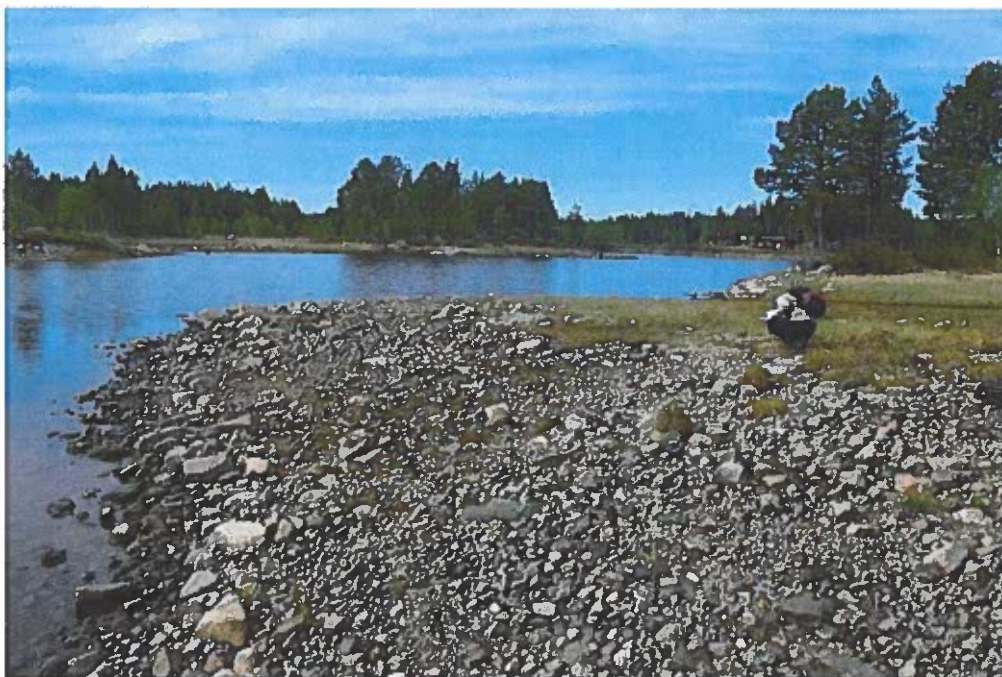


Bild 2 SMA 2, boplats, översiktsbild, fr NÖ. På bild är Ingela Bergman. Foto av L. Liedgren.



Bild 3 SMA 3, boplats, miljöbild på översvämmade markytor, fr SV. Foto av L Liedgren.



Bild 4 SMA 5, boplats, ansamling av skörbränd sten, fr NÖ. Foto av L. Liedgren.



Bild 5 SMA 7, eroderande boplats markerad av skörbränd sten, fr S. Foto av L. Liedgren.



Bild 6 SMA 9, boplats, skrapa av mörk kvartsit. Foto av L. Liedgren.



Bild 7 SMA 11, härd med stenskoning. Foto av L. Liedgren.