



Dokumentation av båtlämning, Niedajávrrre, Arjeplogs sn, Lappland

2017-08-17



Foto Lars Östlund

Ingela Bergman

Silvermuseet

Rapport

Bakgrund

Silvremuseets 1:e antikvarie, Lars Liedgren, fick för ca. 15 år sedan information av Nils Gunnar Flinkfeldt, Radnejaur, om att en träbåt med märkliga kryssmarkeringar skulle ligga vid stranden av sjön Niedajávrr, N om Piteälven. Vid ett besök på platsen fotograferades båtdelarna i all hast i samband med annat fältarbete (Foto 1-4). Mot bakgrund av Ingela Bergmans och Lars Östlunds fortlöpande inventering av kulturspår i träd, där kryssmarkeringar intar en särskild ställning, konstaterades att en mer fullständig dokumentation av båten vid Niedajávrr var önskvärd. Vid föreliggande besök deltog förutom ovan nämnda forskare, assistenterna Sofia Aurell och Lovisa Aurell.

Beskrivning

Båtlämningen är belägen i sjöns SÖ del invid en mindre udde (N-S). I uddens spets är ett jordfast stenblock intill vilket båtens delar påträffades. Båten var fragmenterad i sina delar varav samtliga låg under vatten. Dokumentationen utfördes genom att några av de övre och synliga delarna lyftes upp för fotografering och uppmätning.

Bord nr 1: 2,3 m l, 0,19 m tj och 0,008-0,01 m tj. I ena änden var en avfasad kant mot infästning i köl och stäv. Den andra änden var avbruten. Längs bordets övre och nedre kant var hål efter nitar och spår av järnutfällning. Ett utskuret mönster bestående av kryss och, i förhållande till bordets längdriktning, vertikala streck täckte merparten av bordet från dess övre till nedre kant (Fig. 2 och foto 5-9). Mönsterdjupet uppgick till 0,002-0,003 m.

Bord nr 2: 2,3 m l, 0,19 m br, 0,008-0,01 m tj. I bordets ena ände var en avfasad kant mot infästning i köl och stäv. Den andra änden var avbruten. Längs den avfasade kanten samt i bordets övre kant var hål efter nitar och spår av järnutfällning. I bordets nedre kant iaktogs två hål efter järnnitar samt två fördjupningar, ca. 0,02-0,03 m stora, vilka bedömdes utgöra nötningspår efter anslutande konstruktionsdelar. Ett utskuret mönster bestående av kryss och, i förhållande till bordets längdriktning, vertikala streck täckte merparten av bordet från dess övre till nedre kant (Fig. 2 och foto 5-8). Mönsterdjupet uppgick till 0,002-0,003 m.

Bord nr 3: 1,4 m l, 0,17 m br, 0,008 m tj. Bordet är avbrutet i båda ändar. Ett utskuret mönster bestående av tre kryssmarkeringar och tre vertikala linjer täcker den ena sidans halva yta. I den avbrutna änden märks att brottet uppstått längs ytterligare en vertikal linje (Fig. 2 och foto 5). Mönsterdjupet uppgick till 0,002-0,003 m.

Bord nr 4: 0,6 m l, 0,15 m br, 0,008-0,01 m tj. I bordets ena ände var en avfasad kant mot infästning i köl och stäv. Den andra änden var avbruten. Längs den avfasade kanten iaktogs två hål efter järnnitar. Vid den avbrutna änden syns ett svagt markerat mönster av tre snedställda linjer (Fig. 2 och foto 5 och 10).

Bord nr 5: 1,15 m l, 0,18 m br, 0,01 m tj. Bordet är avbrutet i båda ändar. Ett utskuret mönster bestående av grunda, snedställda linjer vilka ställvis bildar ett kryssmönster (Fig. 2 och foto 5)

Borden 6-7: De två sammanfogade borden mäter totalt 1,5 x 0,17 (1 x br) och tjockleken uppgår till 0,008 m för respektive bord. Det ena bordet överlappar delvis det andra i bordens längdriktning och

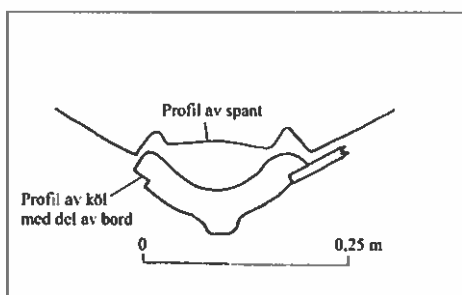
borden löper samman i den änden. I denna ände är delar av en "tvärbräda", sannolikt tillverkad av del av rot eller grenklyka. Det yttre bordet är smalare än det under och uppvisar ett utskuret mönster av snedställda linjer, delvis i kryssform. Det inre bordet saknar mönster (Fig. 2 och foto 5 och 11-13).

Reling (del av): 2,5 m l, 0,05 m br, 0,02 m tj. Längs relingen är hål efter järnnitar alternativt träpluggar (Foto 5-7 och 14).

Stäv: 1,0 m l, 0,09 m br, 0,06 m tj. Stävens ena ände är avbruten. Längs kanten är kvarsittande järnnitar. I nedre kanten är uthuggna urtag, ca. 2-3 cm stora (Fig 2, foto 15-17).

Spant: 0,9 m l, 0,14 m br, 0,03 m tj. Intakt. Profilen visar att båtens sidor utgjorts av 2 x 4 bord. Centralt i spantets nedre del är en vertikal och rektangulär försänkning, ca. 0,04 x 0,02 m (Fig. 2, foto 18).

Köl och bottenbord: Del av nedre bord sammanfogat med bottenkölen. Tillsammans mäter delarna 3,6 m l och 0,24 m br. Kölen har formats ur ett enda stycke (se profil, fig. 1 samt foto 19 och 20). Längs bordets övre kant är en lagning bestående av ett 0,8 m lång trästycke vilket nitats fast med järnnitar. Samtliga delar saknar mönster.

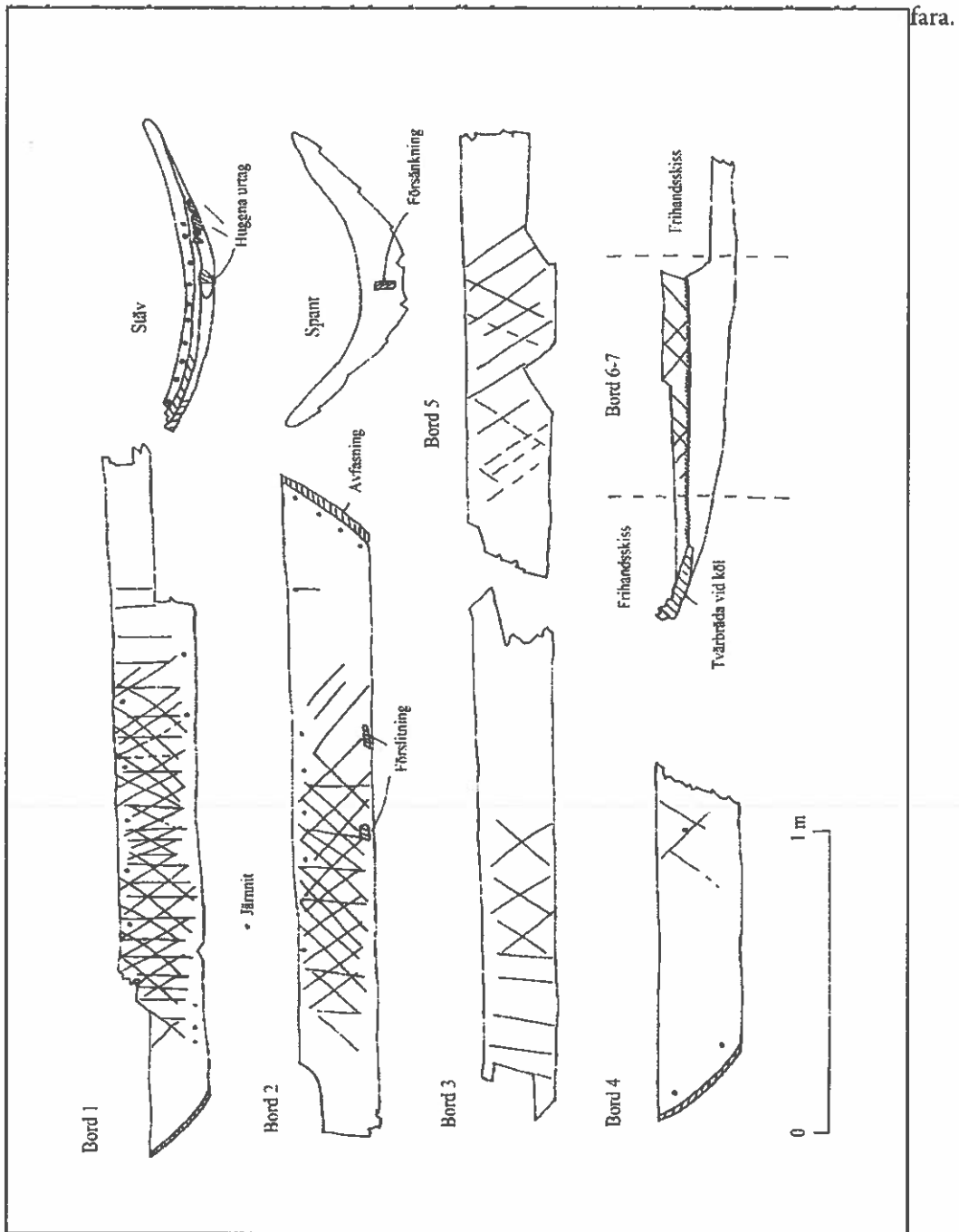


Figur 1. Profil av köl i relation till spantets form. Ritning Ingela Bergman.

Båten vid Niedajávrrre bedöms vara ca 100 - 150 år gammal. De dokumenterade delarna utgör endast urval av båtens delar av vilka merparten lämnades orörda. Inga delar av årtullar eller åror kunde iakttas. Efter avslutad dokumentation lades de upplyfta delarna tillbaka i vattnet i ursprungligt läge. Ingen av de lokala informanter som tillfrågats har kännedom om båten. Det föreligger inte heller någon muntlig tradition om ornerade båtar. Lars-Erik Ruong berättade för Ingela att några personer någon gång på 1940- 1950 talet skulle ta sig över Gaskávrrre, men det blåste hårt och båten var i dåligt skick. För att försäkra sig om en säker båtfärd ristade de in "magiska tecken" i fören. Färden gick bra och båten drogs upp på land, där den fick ligga kvar. LER kunde inte erinra sig den exakta platsen.

*Rekonstruktion av båten i Niedajávrrre**

Båtens längd har (sannolikt) uppgått till mellan 3 och 4 m med fyra bord i vardera sidan. Båtens bredd bör ha uppgått till drygt 1 m. Det översta bordet på var sida kölen har ornering bestående av utskurna linje och kryss. Mönstret har anbringats på bordens insida. Borden är mycket tunna med en maximal tjocklek av 1 cm. Båtens delar har sammanfogats med järnnitar. Båten har av allt att döma inte haft rak akter och har därmed inte varit avsedd för båtmotor.



Figur 2. Ritningar av delar av båt, Niedajávrra. Ritningarna har gjorts med utgångspunkt i uppmätningar och fotografier. Ritning av Ingela Bergman.

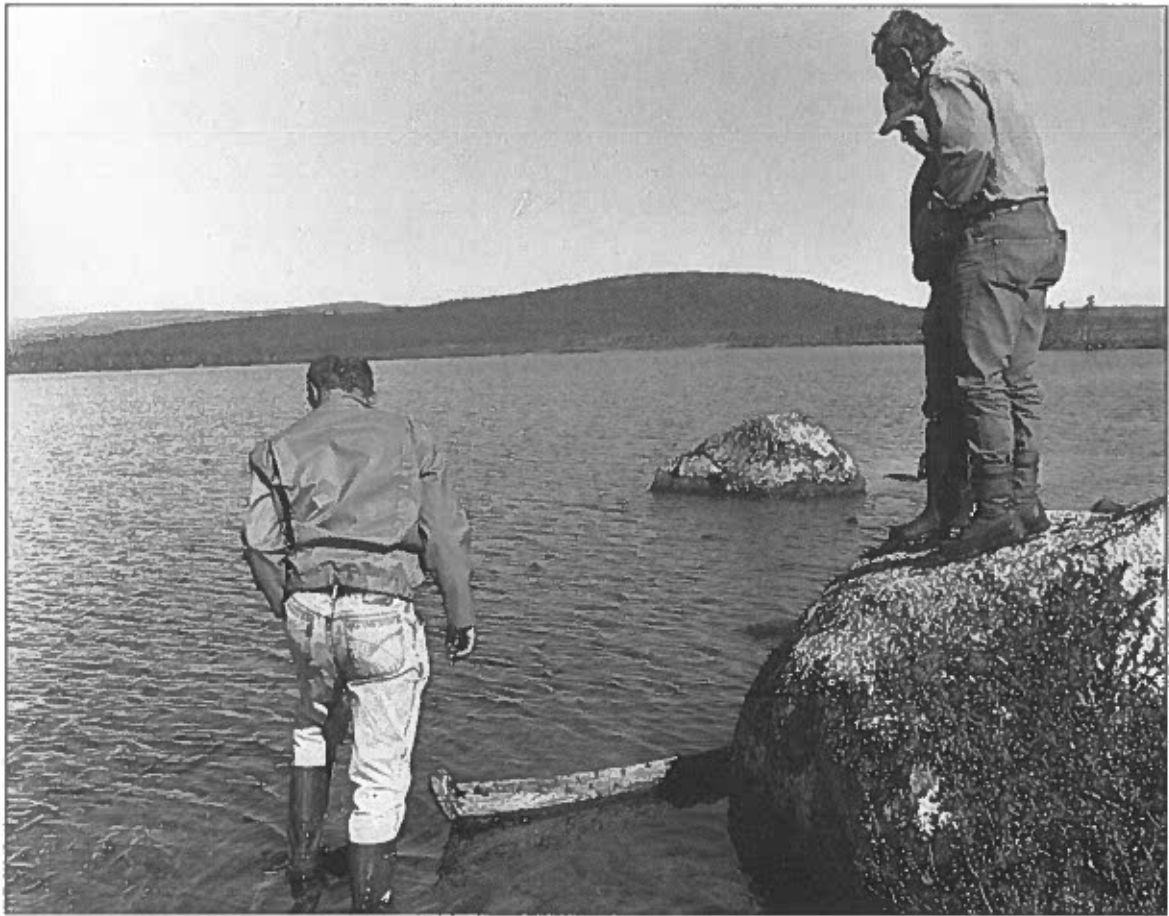


Foto 1. Nils-Gunnar Flinkfeldt (med ryggen vänd mot kameran) och Lars Liedgren betraktar den båtfören. Foto 2. Båten fotograferad från helikopter. Foto Bertil Sundqvist.





Foto 3. Båten fotograferad från helikopter. Foto 4. Närbild av båtens främre del med tre synliga spant. Foto Bertil Sundqvist.

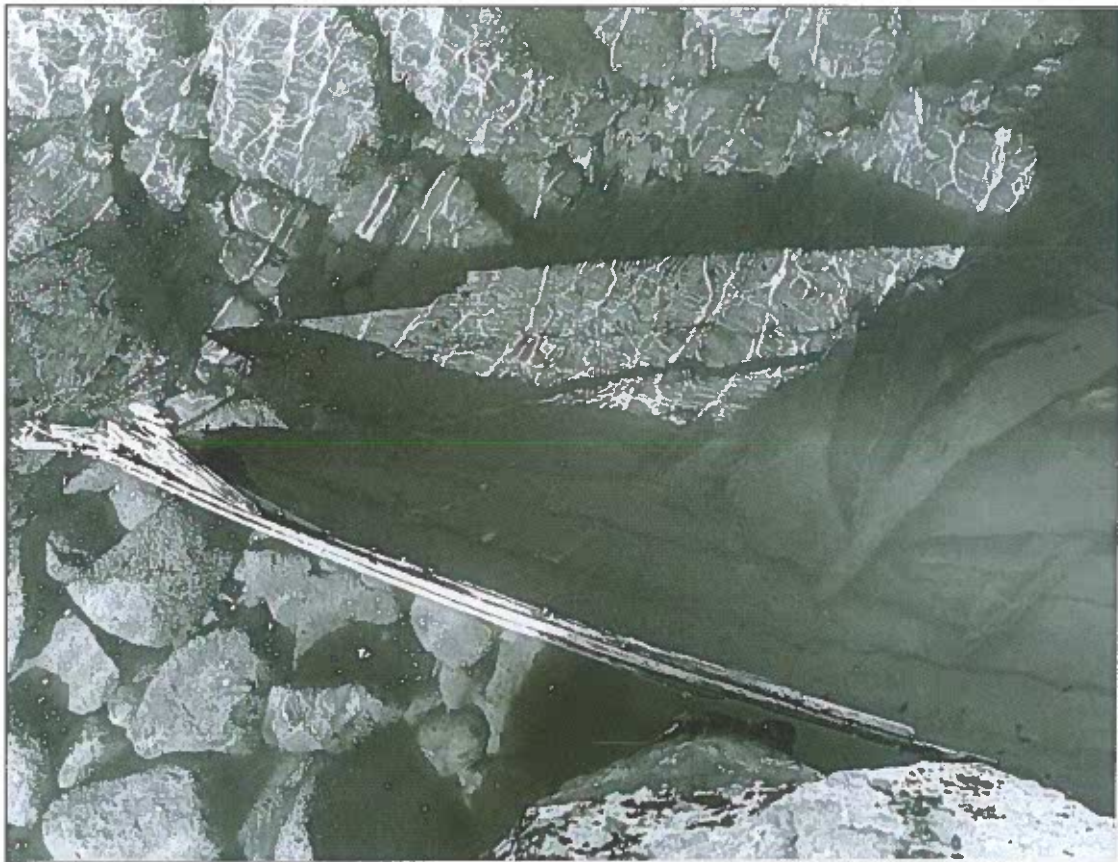




Foto 5. Delar av båten i Niedajvrre. Överst i bilden är delar av kölen och därunder delar av bord nr 3, relingen, borden nr 1 och 2. Nederst till vänster är delar av bord nr 5 och ovanför måttbandet är delar av borden 6-7. Foto Lars Östlund.



Foto 6. Del av reling samt därunder borden nr 1 och 2. Foto Lars Östlund.

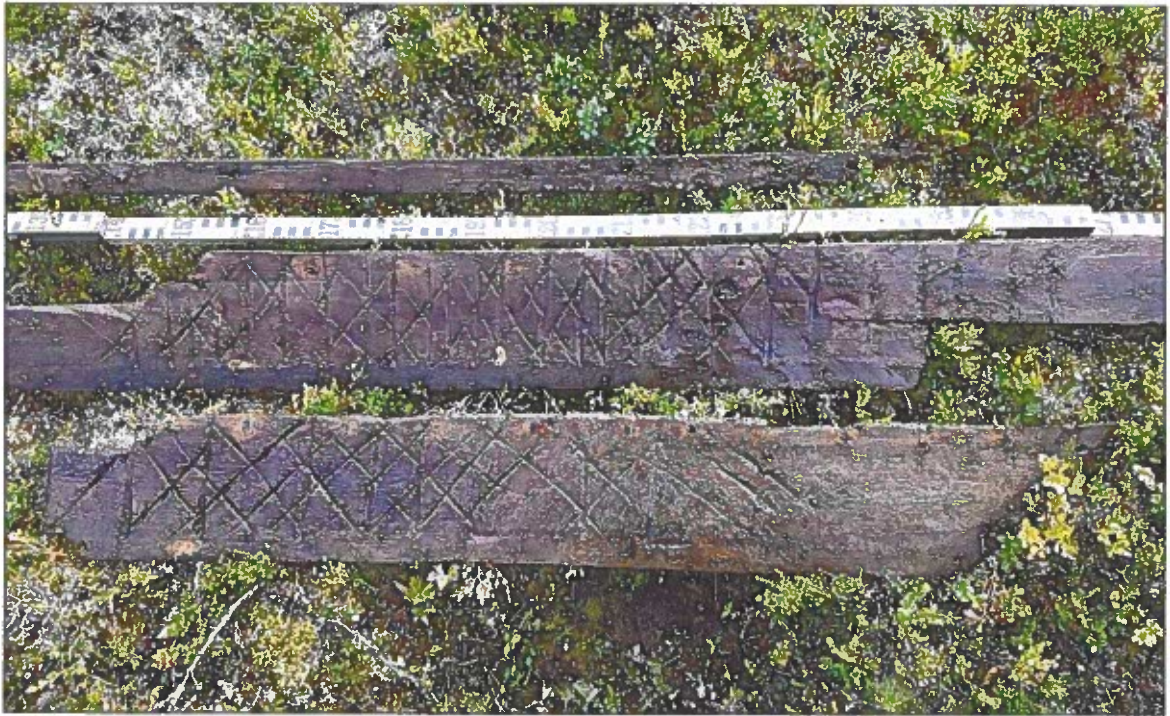


Foto 7. Borden nr 1 och 2 (nedanför lattan). Foto Ingela Bergman.



Foto 8. Detalj av borden 1 och 2. Foto Ingela Bergman.



Foto 9. Detalj av bord nr 1. Foto Ingela Bergman.



Foto 10. Del av bord nr 4. Till höger i bild syns del av ett spant. Foto Ingela Bergman.



Foto 11. Borden 6 och 7. Placeringen av skotdelen (se figur 8) visar att det övre bordet, med ett inskuret kryssmönster, är sammanfogat med det undre bordet på utsidan av detsamma.
Foto Ingela Bergman.



Foto 12. "Tvärbräda" i båtens för eller akter, sammanfogat med bord nr 6. Foto Ingela Bergman.



Foto 13. Detalj av "tvärbräda" i profil. Brädan har legat i plan och förbundet de övre borden i båtens för eller akter. Foto Lars Östlund.



Foto 14. Detalj av reling. Foto Ingela Bergman.



Foto 15. Stäv med synliga järnnitar. Foto Ingela Bergman.



Foto 16 och 17. Detalj av stäv. Foto Lars Östlund.



Foto 18. Spant. Foto Ingela Bergman.



Foto 19 och 20. Till vänster syns kölen, rättvänd, med ett sammanfogat bord längs kölens högra sida. Notera kölens skålade profil. I den högra bilden syns den upp-och-nedvända kölen med bordet till vänster. Notera lagningen av bordet med en utanpåliggande bräda i bildens övre vänstra del. Foto Lars Östlund.



Figur 21. Ett tack till assistenterna Sofia Aurell (t v) och Lovisa Aurell (t h) för deras oförskräckta insatser i mycket kallt vatten. Foto Lars Östlund.