

Arkeologisk utredning, Gullön 13:1,
Arvidsjaurs socken och kommun, Lappland,
Norrbottens län,
2014



Av
Lars Liedgren

Rapport
Silvermuseet

Administrativa uppgifter

Länsstyrelsens dnr:	431-6447-2014.
Institutionens dnr:	2014/021-2.
Finansiär:	Star Lake Holding AB.
Fornlämningsnummer Raä och egen serie:	Raä 38, Arvidsjaur; SMA nr 1-6.
Kommun:	Arvidsjaur.
Socken:	Arvidsjaur.
Landskap:	Lappland.
Fastigheter:	Gullön 13:1..
Typ av uppdrag:	Arkeologisk utredning.
Datering:	Stenålder-nyare tid.
Typ av fornlämning:	Kokgrop och boplatser.
Förberedelse:	0,5 arbetsdag.
Fältarbete, antal dagar och tid:	2,5 arbetsdagar.
Antal fältdagar och datum:	3 dagar, 2/6, 4/6, 11/6, 2014.
Antal rapportdagar:	2,5 dagar.
Antal fyndhanteringsdagar:	0.
Undersökningsledare:	Lars Liedgren, Silvermuseet.
Rapportansvarig:	Lars Liedgren, Silvermuseet.
Underskonsulter:	-
Undersökt yta (ha):	0,75 km ² .
Koordinatsättning:	SWEREF 99 TM, ±1 sdv.
M ö.h:	420-440 m öh.
Kartblad:	25I 4-5 g-h.
Dokumentation övrig:	Beskrivningar i fält, förvaras i Silvermuseets arkiv.
Digital dokumentation, programvaror etc:	Endast digitala fotografier.
Dokumentationsmaterial, övrigt:	Förvaras i Silvermuseets aktarkiv.
Digitala foton:	Total finns 23 digitala fotografier: acc. 2014:26-48, se vidare fotolista kap 11:2 .
Summa fyndmängd:	0.

Innehållsförteckning

1 Inledning.....	01
2 Sammanfattning.....	01
3 Syfte.....	01
4 Fyndhantering.....	01
5 Områdets förutsättningar.....	01
6 Fornlämningar.....	04
7 Undersökningens utgångspunkter och utförande	04
8 Resultat.....	04
9 Tolkning av utredningsresultatet.....	05
10 Referenser.....	05
11 Bilagor.....	05
11.1 Beskrivning av anläggningar.....	05
11.2 Bedömning av exploateringsområde.....	07
11.2 Fotolista.....	07
11.3 Bilder.....	08

1 Inledning

På uppdrag av Länsstyrelsen i Norrbottens län (Lst dnr 431-6447-2014, SMA 2014/021-2) har Silvermuseet genomfört en arkeologisk utredning omfattande ca 0,75 km², med anledning av detaljplan inom fastigheten Gullön 13:1, Arvidsjaurs kommun, Lapplands landskap, Norrbottens län, 2-4 juni, 2014. Området är beläget på Gvellikudden, öster om byn Gullön (fig. 1-2).

2 Sammanfattning

Inom utredningsområdet påträffades tre nya fornlämningar innefattande en kokgrop och två boplatser. Dessutom påträffades tre stubbar med barktäkter. I området, där tidigare uppgivits vara platsen för tre härdar (Raä 38), kunde inga lämningar noteras.

3 Syfte

Syftet med utredningen är att fastställa om fornlämningar och andra kulturlämningar förekommer inom utredningsområde. Nya lämningar beskrivs, koordinatsätts, fotograferas samt märks ut i fält. Förutom detta skall redan noterade fornlämningar med Raä nummer besökas och koordinatsättas. Ett skyddsområde för varje fornlämning skall även föreslås.

4 Fyndhantering

Vid utredningen tillvaratogs inga fynd.

5 Områdets förutsättningar

Stora delar av området består av myrar och fuktig mossbeväxt mark ställvis med kraftig torvtillväxt (fig. 1-2). Markytorna är oftast ojämna beväxta med mossa bärris och även ljung. De strandnära skogspartierna i N och NV består av sådan mark. I höjdlägena mot öster finns även en del stenfält. Längst i S är ett finare område med sandiga kullar och åsar. Här finns även en del äldre tallar insprängda. Området i övrigt är i sin helhet beväxt med främst yngre tall och gran. Strandpartierna i N är steniga och i övrigt täckta av finsediment och humus. Flackare områden kan till stora delar vara beväxta med starr. Särskilt i V och mot S är stora delar av de eroderade zonerna beväxta.

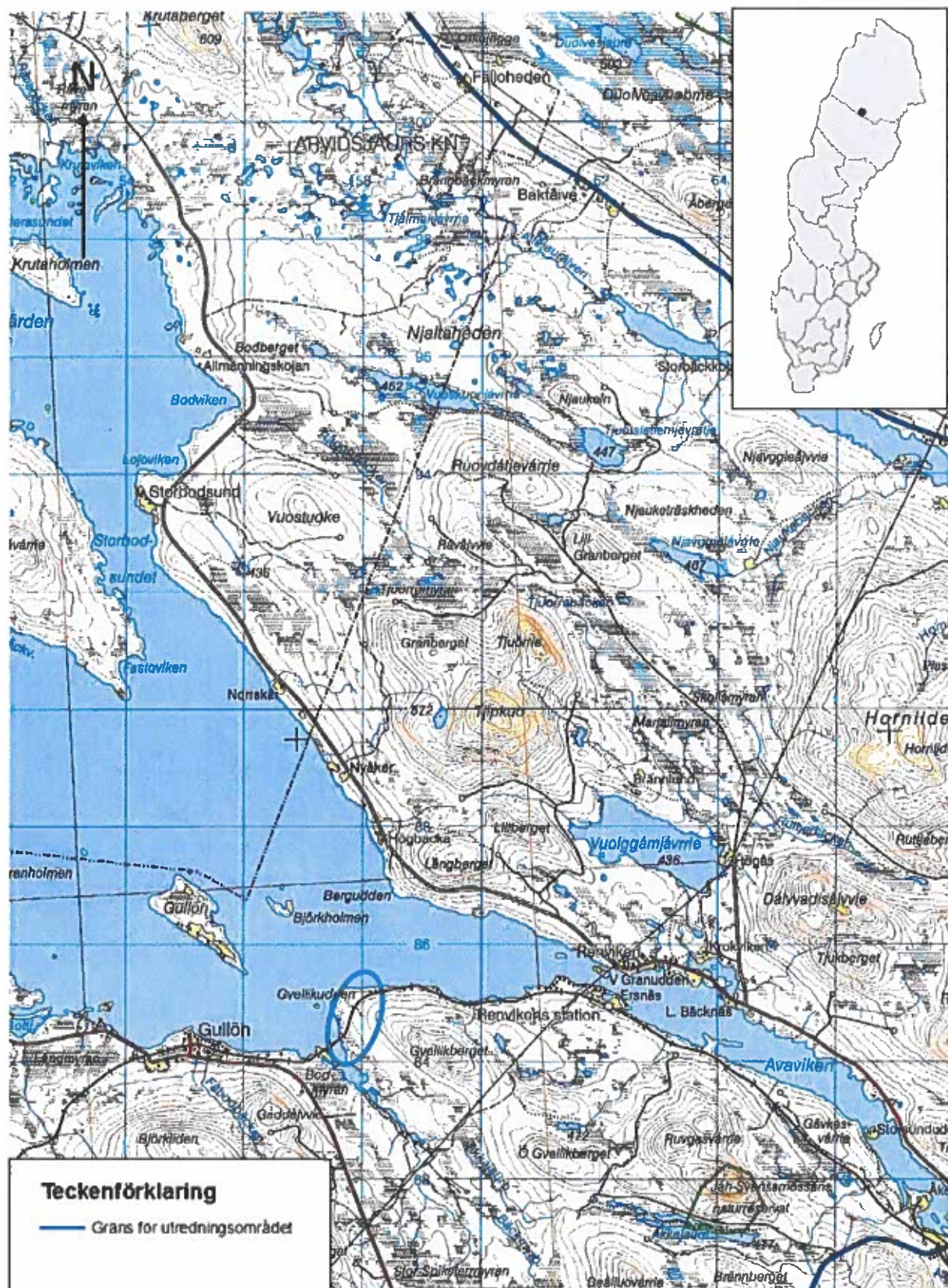


Fig. 1 Utredningsområdet Ö om byn Gullön (röd begränsningslinje). Efter Vägkartan, 166 Arvidsjaur, skala 1:100 000. © Lantmäteriet 2012 Medgivande 2012/03273.

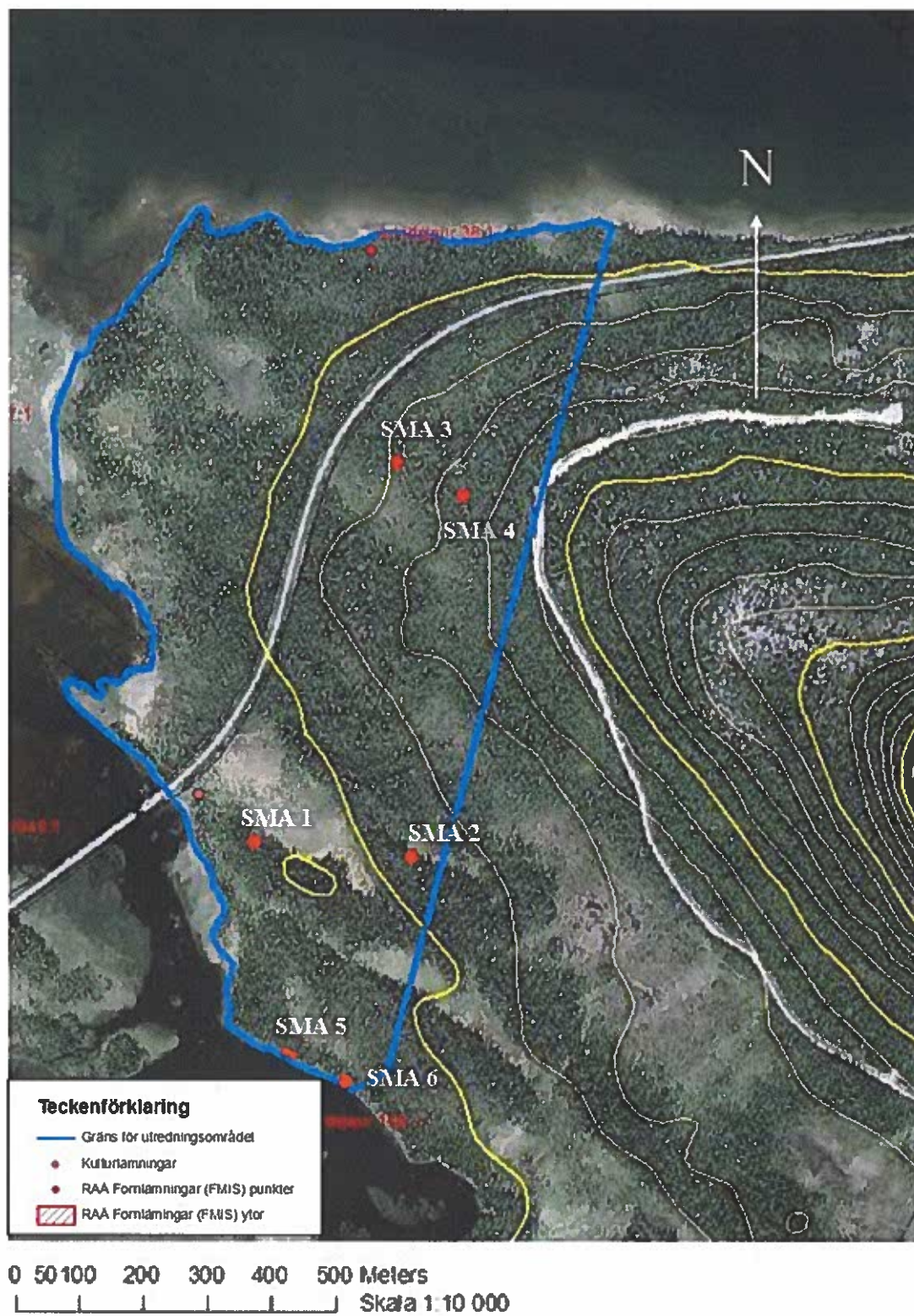


Fig. 2 Utredningsområdet med utpräklade fornlämningar och kulturlämningar (SMA nr). Skala 1:10 000. © Lantmäteriet 2012 Medgivande MS2012/03273.

6 Fornlämningar

Södra delen av Storavan, Gullön och Avaviken är rikt på fornlämningar av olika typer, där boplatser och härdar, av olika former dominerar. I dag ligger en hel del av detta material uteroderat på strandplanen p.g.a. sjöregleringarna. I anslutning till och i utredningsområdet är ett fåtal lämningar registrerade. Söder om UO, i viken, är åtta härdar registrerade (Raä 188, 189), varav några liggande på eroderade strandplan. På en udde väster om UO är en boplatz markerad av skörbränd sten (Raä 1040). Likaså är en boplatz av stenålderskaraktär mot Gvellikuddens spets, men även sex härdar på eroderat strandplan (Raä 37). Ett lösfynd i form av spjutspets (av flinta?) har framkommit vid grävning av järnvägsbank. I områdets N del (Raä 38) finns uppgift om härdar. Av detta kan konstateras att det borde finnas fler spår av boplatser av stenålderskaraktär främst i undersökningsområdets västra kant i anslutning till strandplanet. Härdar kan också vara lokaliserade ovanför strandzonerna och i anslutning till de lägre belägna myrarna.

7 Undersökningens utgångspunkter och utförande

Utgångspunkten för utredningen är i första hand att kontrollera förekomst av fornlämningar varav de mest troliga kategorierna utgörs av boplatser markerade av skörbränd sten, avslag, brända ben etc.; härdar och kokgropar.

Undersökningsområdet är till stora delar tömt på äldre träd men kan innehålla spår av stubbar från kulturmärkta träd.

Utredningen tar utgångspunkt i okulär besiktning samt spadning (i den mån det bedöms som nödvändigt) som också föreslagits av Länsstyrelsen. Påträffade anläggningar beskrivs i enlighet med Riksantikvarieämbetets normer och koordinatsätts med GPS (SWEREF 99 TM). I uppdraget ingår även att koordinatsätta en tidigare registrering. Koordinatdata för lämningarna levereras till Länsstyrelsen i Excel-fil. Samtliga påträffade anläggningar beskrivs, fotograferas och utmärks med fornlämningsband. Inom ramen för utredningen beräknas inga fynd att tillvaratas.

Under utredningen sker kontakt med exploatören samt inom tre veckor efter fältarbetets avslutande skall Länsstyrelsen i Norrbotten erhålla en sammanfattning av resultatet med beskrivningar av de påträffade forn- och kulturlämningarna samt fotografier av lämningarna.

8 Resultat

Vid utredningen visade sig stora delar av utredningsområdet bestå av myr, eller myrlänt och fuktig mark. Inom torrare partier var markytan även där beväxt med mossa och bärris samt ofta ojämn, ibland med inslag av stenfält. I stort sett kan man säga att den norra delen av utredningsområdet saknar förutsättningar för fornlämningar. Vattenståndet vid utredningen var förhållandevis lågt varför strandplanen var exponerade. Inte i något fall påträffades minsta antydning till lämningar på de steniga strandplanen, ej heller skörbränd sten. I väster är de flacka strandplanen till stora delar täckta av starrväxtlighet och ej möjliga att besiktiga. I det södra hörnet var däremot kullar och åsar med sandigare sediment utan inslag av sten. Här påträffades också tre fornlämningar: en avlång och tydlig

kokgrop (SMA 1) samt på strandplanen i SV, två boplatser (SMA 5-6). Av Raä 38 påträffades inga spår.

Här och var i området noterades äldre stubbar varav tre med spår av barktäkter. Inom undersökningsområdet sågs även spridda klenar högstubbar som möjligen kan vara rester efter lavtäktsträd.

9 Tolkning av utredningsresultatet

De påträffade fornlämningarna visar att den södra delen av utredningsområdet använts under förhistorisk tid. Boplatserna kan tillhöra yngre stenålder-bronsålder samt kokgropen troligen järnålder med hänsyn till tidigare dateringar av avlånga kokgropar.

Som slutsats kan man konstatera att området från kokgropen och söderut måste betraktas som känsligt ur fornlämningssynpunkt.

10 Referenser

FMIS (Riksantikvarieämbetets digitala fornlämningsregister).

11 Bilagor

I nedanstående följer en beskrivning av registrerade och även återbesökt fornlämning samt fotolista.

11.1 Beskrivning av anläggningar

Anläggningar

SMA nr 1

Belägen ett 10-tal m söder om myr i VNV kanten av sandig kulle. Området är beväxt med yngre tall- och granskog med ett markskikt av mossor och bärris.

Kokgrop, närmast rektangulär, 3,2 x 0,5-0,6 m (NÖ-SV) och intill 0,4 m djup (bild 3). Kring kanten är en vall (tydligast i SÖ), 0,5-1 m bred och intill 0,2 m hög. Sondning visar på stenpackning och rikligt med kol därunder. Koord: 7284293/0657750±5.
Rekommenderad säkerhetszon 30 m mot NÖ (mot myr) och i övrigt 40 m.

SMA nr 2

Belägen ett 10-tal m SV om myr mot kant av sandig åssträckning (NV-SÖ) i blandskog med inslag av äldre tallar.

Kulturmärkt träd i form av en barktäkt (bild 5). Täkten finns på NV sidan av en 1,3 m hög och ca 0,32 m bred stubbe. Täkstens nedre del är belägen 0,6 m upp från omgivande markyta. Täkten är 0,36 m hög och intill 0,06 m bred, kraftigt invallad. På motstående

sida av stubben är troligen ytterligare spår efter en barktäkt. Koord: 7284273/0657985±5.

Några meter mot söder är ytterligare en gammal stubbe med spår av brandljud och möjligen bläckning/barktäkt.

SMA nr 3

Kulturmärkt träd i form av barktäkter. På en intill 2,3 m hög och intill 0,31 m bred stubbe (trädet är avbrutet) är två barktäkter.

I söder är en närmast helt invallad barktäkt (bild 7). Täkten börjar ca 0,6 m ovan omgivande markyta, är 0,5 m hög och helt invallad. På andra sidan är en tydligare barktäkt. Täkten börjar ca 0,6 m över omgivande markyta och är ca 0,6 m hög och intill 0,14 m bred, kraftigt invallad. Koord: 7284897/0657972±6.

SMA nr 4

Kulturmärkt träd i form av en barktäkt (bild 9). Täkten finns då en ca 2,3 m hög och 0,35 m bred stubbe (trädet har brutits av). Täkten finns på den SV sidan och börjar ca 1 m upp från markytan och är ca 1,25 m hög. Täkten har varit närmast helt invallad. Koord: 7284847/0658072±5.

SMA nr 5

På eroderat strandplan påträffades en boplats. Inom ett ca 20 m långt parti av strand påträffades en skärvstensförekomst bestående av ett 30-tal skörbrända stenar (några kraftigt skörbrända (bild 10)). Ändpunkter för boplatsen är: 7283956/0657807±3 och 7283948/0657827±3.

SMA nr 6

På eroderat strandplan påträffades en boplats. Inom ett ca 1,5 m stort område fanns några skörbrända stenar, två avslag av grå kvartsit (bild 11B-D), ett bearbetat föremål (kniv?) av grå kvartsit (bild 11C) samt en skrapa (bild 11A) av ljus kvartsit. Koord: 7283911/0657896±4.

Skyddsområde: här föreslås ett skyddsområde som sträcker sig 50 m upp från stranden in i orörd mark. Både nr 5-6 bör sammanlänkas till ett område. NV om nr 5 är strandzonen överväxt av starr och gick ej att granska.

Raä 38:1

Enligt inventeringar genomförda av Lars Löthman (Riksantikvarieämbetet) 1971, skall det på denna plats finnas tre härdar. Vid besiktning av området (strandplan) fanns inga antydningar till härdar eller andra spår. Den angivna koordinaten i FMIS anvisar ett område beläget i myrmark.

11.2 Bedömning av exploateringsområde

Större delen av det nu berörda exploateringsområdet består av sådan mark där det närmast aldrig förekommer fornlämningar. Marken är för ojämn, för stenig, för fuktig, för mossbeklädd och består även till stora delar av myrmarker. Längst i söder är ett område med inslag av sandig flackare mark och höjdlägen där fornlämningar ofta brukar påträffas. Här finns även inslag av äldre tallar. I området påträffades också en kokgrop som rimligen har samband med en tid när vattnet gick upp i närheten av platsen. Dessutom påträffades i utredningsområdets sydligaste del två boplatser, varav en med redskap och avslag. Som slutsats kan man konstatera att området räknat från kokgropen och söderut måste betraktas som känsligt ur fornlämnings synpunkt.

11.3 Fotolista

Acc-nr	Objekt nr	Typ	Riktning	Kategori	Antal bilder
2014:26-27	-	Strandplan i N	Fr Ö	Översiktsbild	2
2014:28-29	-	Strandplan i V	Fr NNV	Översiktsbild	2
2014:30-31	SMA nr 1	Fornlämning	Fr SV	Anläggning	2
2014:32-33	-	Torrbacke	-	Översiktsbild	2
2014:34-35	SMA nr 2	Kulturmärkt träd, stubbe	Fr NV	Barktägt	2
2014:36-37	-	Flacka strandpartier i V	Fr Ö	Översiktsbild	2
2014:38-39	SMA nr 3	Kulturmärkt träd, stubbe, N sidan	Fr N	Barktägt	2
2014:40	SMA nr 3	Kulturmärkt träd S sidan	Fr S	Barktägt	1
2014:41-42	-	Strandpartier i NÖ	Fr Ö	Översiktsbild	2
2014:43-44	SMA nr 4	Kulturmärkt träd, stubbe	Fr SV	Barktägt	2
2014:45-46	SMA nr 5	Fornlämning	Fr NV	Boplatz	2
2014:47-48	SMA nr 6	Fornlämning	-	Boplatzmaterial	2

11.4 Bilder

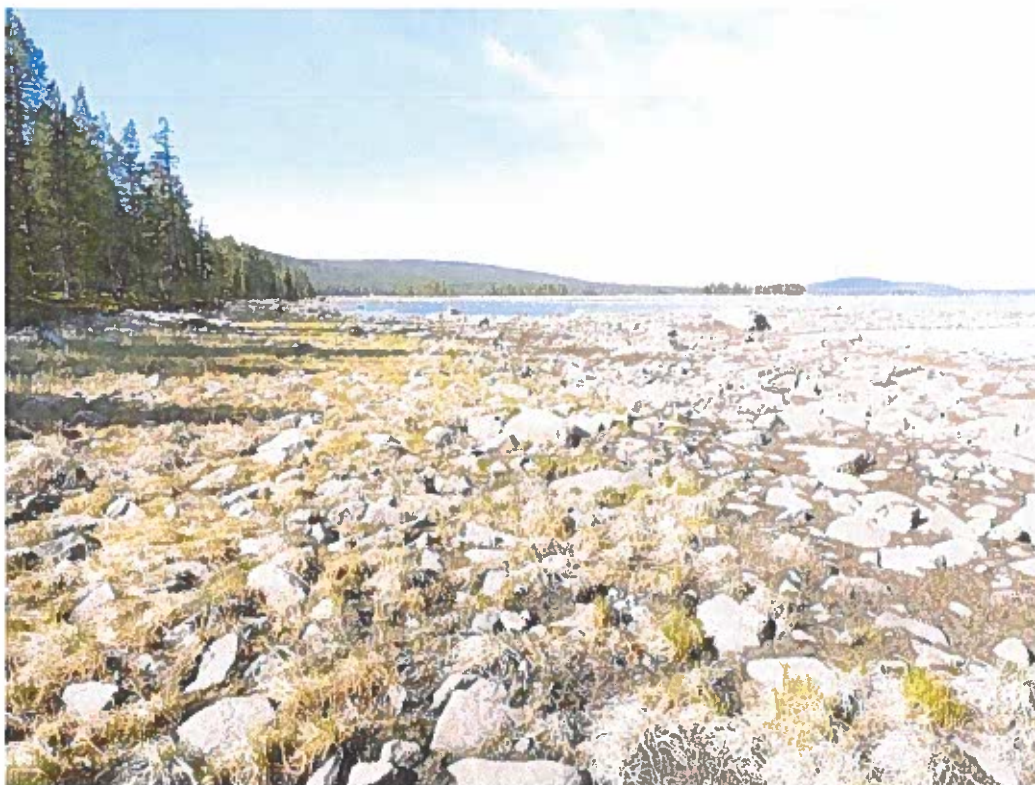


Bild 1 Stenigt strandplan i områdets NV parti, fr Ö. Foto av L. Liedgren, 2014.



Bild 2 Starrbeväxta strandplan i områdets V del. I bakgrunden syns järnvägen, fr N. Foto av L. Liedgren, 2014.



Bild 3 Fornlämning SMA nr 1, kokgrop, fr SV. Gropen är till höger om jordsonden. I bakgrunden är myr. Foto av L. Liedgren, 2013.



Bild 4 Del av sandig åssträckning i undersökningsområdets södra del, fr S. Foto av L. Liedgren, 2014.

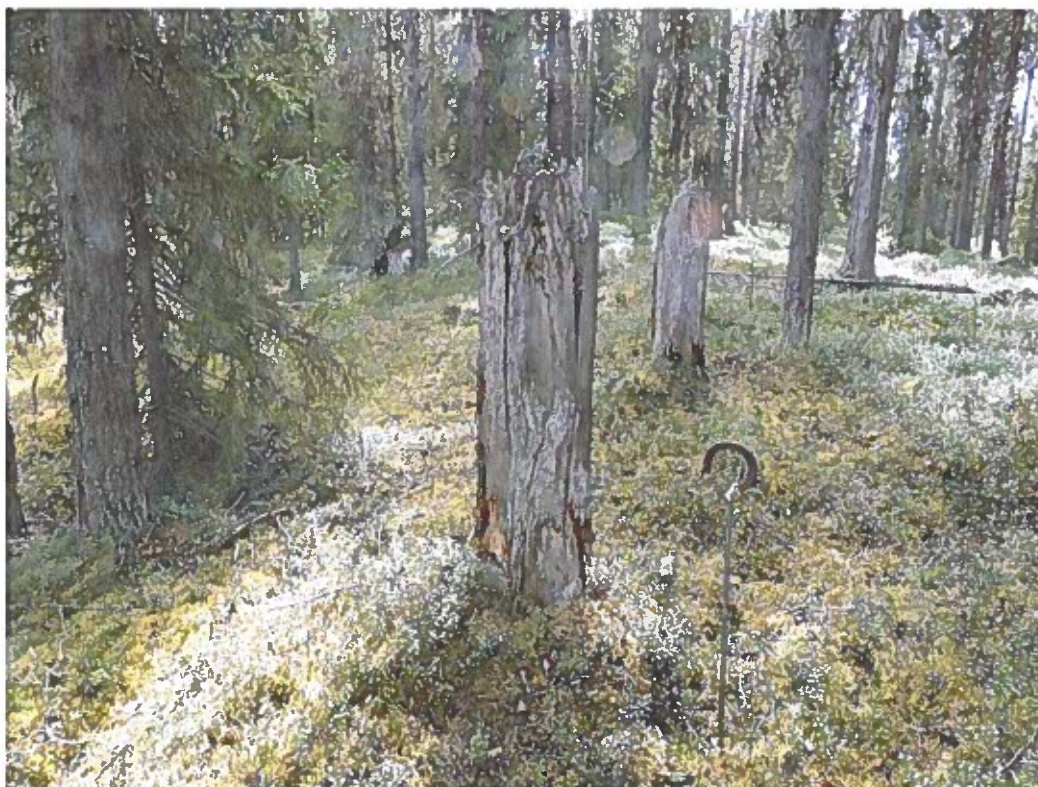


Bild 5 Kulturmärkt träd i form av en barktäkt på en stubbe, SMA nr 2, fr SÖ.
Foto av L. Liedgren, 2014.



Bild 6 Helt starrbeväxt strandplan mot Raä 37, fr Ö. Foto av L. Liedgren 2014.



Bild 7 Kulturmärkt träd i form av en barktäkt, SMA nr 3, fr N. Foto av L. Liedgren, 2014.



Bild 8 Strandplan i områdets nordligaste parti, fr Ö. Foto av L. Liedgren, 2014.



Bild 9 Barktäkt
på stubbe, SMA
nr 4, fr SV. Foto
av L. Liedgren,
2014



Bild 10 Boplats i form av skörbrända stenar (i vattenbrynet), SMA nr 5, fr NV.
Foto av L. Liedgren, 2014.



Bild 11 Fynd på boplatz SMA nr 6. A skrapa av ljus kvartsit, B och D avslag av grå kvartsit, C retuscherat redskap av grå kvartsit.