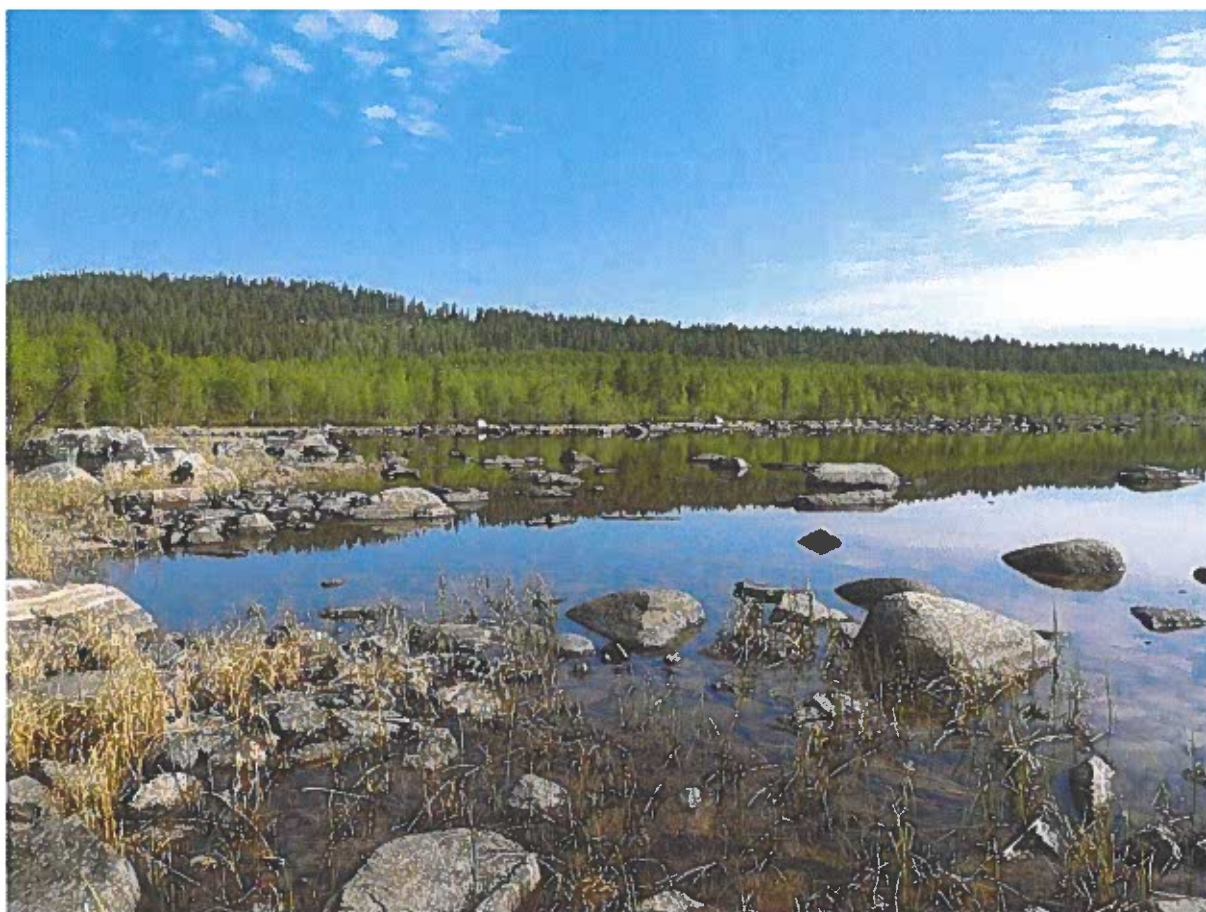


Arkeologisk utredning, Prästbordet 2:1/7,  
Arjeplogs socken och kommun, Lappland,  
Norrbottens län,  
2013



Av  
Lars Liedgren

Rapport  
Silvermuseet

## Administrativa uppgifter

Institutionens dnr:	2013/036.
Finansiär:	Egendomsförvaltningen Luleå stift.
Fornlämningsnummer:	Eget nummer.
Kommun:	Arjeplog.
Socken:	Arjeplog.
Landskap:	Lappland.
Fastigheter:	Prästbordet 2:1/7..
Typ av uppdrag:	Arkeologisk utredning.
Datering:	Järnålder-1800-tal.
Typ av fornlämning:	Härd.
Fältarbete, antal dagar och tid:	1 arbetsdag, 30 maj resp 12 juni 2013.
Antal rapportdagar:	1.
Antal fyndhanteringsdagar:	0.
Undersökningsledare:	Lars Liedgren, Silvermuseet.
Rapportansvarig:	Lars Liedgren, Silvermuseet.
Underskonsulter:	-
Undersökt yta (ha):	Ca 7 ha.
Koordinatsättning:	SWEREF 99 TM, ±1 sdv.
M ö.h:	425-435 m öh.
Kartblad:	25H 6-7 i-j.
Digital dokumentation, programvaror etc:	Endast digitala fotografier.
Dokumentationsmaterial, övrigt:	Förvaras i Silvermuseets aktarkiv.
Digitala foton:	Total finns 6 digitala fotografier: acc. 2013:1-6, se vidare fotolista kap 11:2 .
Summa fyndmängd:	0.

## Innehållsförteckning

1 Inledning.....	01
2 Sammanfattning.....	01
3 Syfte.....	01
4 Fyndhantering.....	01
5 Områdets förutsättningar.....	01
6 Fornlämningar.....	01
7 Undersökningens utgångspunkter och utförande	03
8 Resultat.....	04
9 Tolkning av utredningsresultatet.....	04
10 Referenser.....	04
11 Bilaga.....	04
11.1 SMA 1.....	04
11.2 Fotolista.....	05
11.3 Bilder.....	05

## 1 Inledning

På uppdrag av Egendomsförvaltningen Luleå stift har Silvermuseet genomfört en arkeologisk utredning med anledning av detaljplansarbete för fastigheten Prästbordet 2:1/7, Arjeplogs kommun, Lapplands län, Norrbottens län. Området (ca 7 ha) är beläget ca 500-1100 m VNV om Sälla kraftstation och 3,25 km NV om Arjeplogs kyrka.

## 2 Sammanfattning

Inom utredningsområdet påträffades inga fornlämningar däremot återfanns en härd, mot stranden, strax utanför utredningsområdets mellersta del. I övrigt påträffades inga andra kulturlämningar inom området.

## 3 Syfte

Syftet med utredningen är att fastställa om fornlämningar och andra kulturlämningar förekommer inom utredningsområdet. Nya lämningar beskrivs, koordinatsätts, fotograferas samt märks ut i fält.

## 4 Fyndhantering

Vid utredningen tillvaratogs inga fynd.

## 5 Områdets förutsättningar

Utredningsområdet är beläget väster om Sälla kraftstation, NV om Arjeplogs samhälle. Det avgränsade utredningsområdet är ca 750 x 40-170 m (ca 7 ha). Marken består av morän med mot strandplanen rikliga inslag av stenar och block (se bild 3). I väster är en flack förhöjning (Ö-V), i öster är S-sluttande mark och mellan dessa områden är försumpad mark. Markvegetationen består av mossor och bärris. I väster är blandskog med i huvudsak upp till 100 år gamla tallar. I öster är ett stort kalhygge (avverkat för 30-35 år sedan) tätt beväxt med sly och en ca 20 år gammal contortaplantering (se bild 1). Erfarenheten från liknande områden i Arjeplog visar att fornlämningsförekomsten brukar vara mycket begränsad.

## 6 Fornlämningar

Undersökningsområdet har inga registrerade fornlämningar. Det har inte heller inventerats av den reguljära fornminnesinventeringen eller av Silvermuseet. Fornlämningar har dock påträffats i närheten, mot öster, i Rattik, samt vid Uddjaurs stränder mot SV. Lämningarna här utgörs av boplatser, härdar, kogropar samt fångstgropar.



Fig. 1 Undersökningsområde markerat med rött. Karta efter FMIS skala 1:40 000. © Lantmäteriet medgivande MS2012/03273.

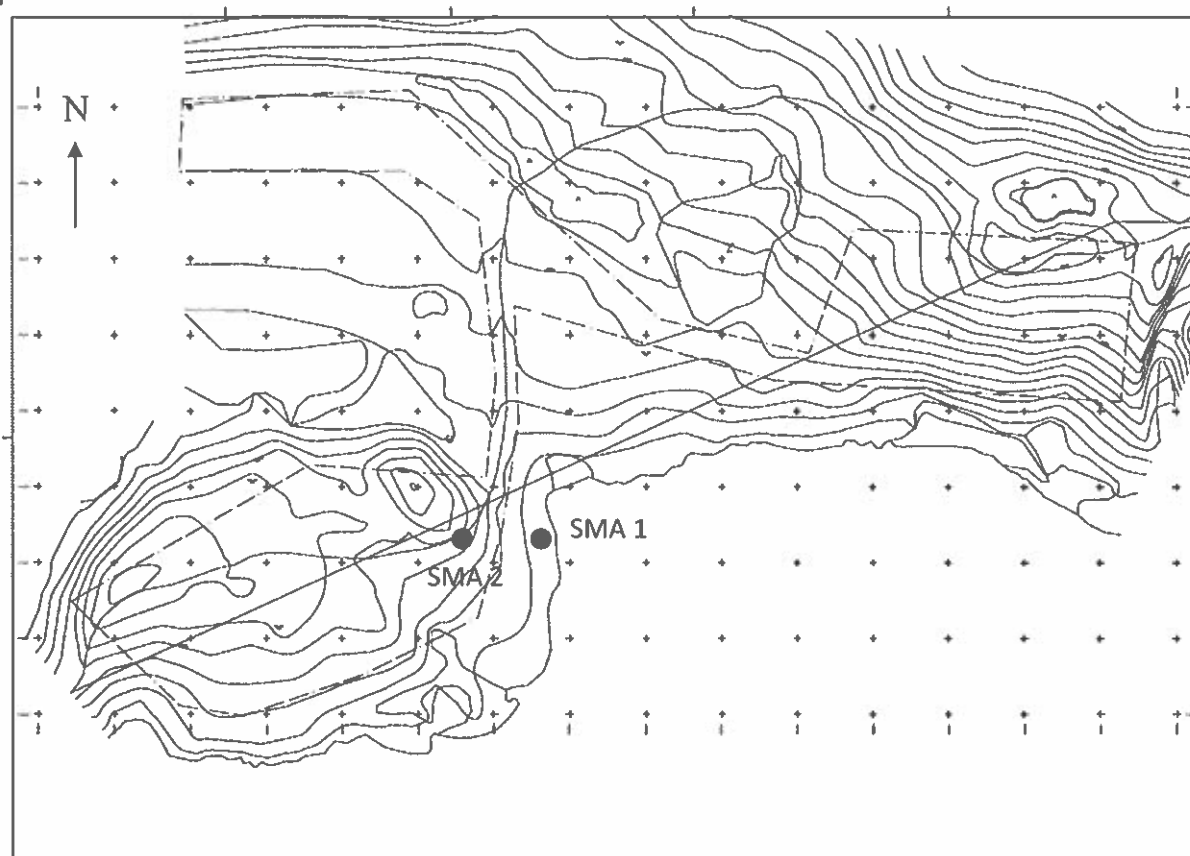


Fig. 2 Utredningsområde begränsas av streckad linje. Avståndet mellan kryssen är 50 m eller skala 1:5000. Karta upprättad av MAF Arkitektkontor AB

## 7 Undersökningens utgångspunkter och utförande

Utgångspunkten för utredningen är i första hand att kontrollera förekomst av fornlämningar varav de mest troliga kategorierna utgörs av härdar, fångstgropar, kokgropar men även i viss mån boplatser av stenålderskaraktär markerade av skörbränd sten, avslag, brända ben etc. Undersökningsområdet är i stort sett tomt på äldre träd men kan innehålla spår av kulturmärkta träd på stubbar.

Eftersom förekomst av fornlämningar är osannolik inom contortaodlingen i öster, koncentreras utredningsarbetet till den flacka förhöjningen i V. Okulär besiktning, sondning och eventuell spadning bedöms vara en lämplig metod för arbetet.

Påträffade anläggningar beskrivs i enlighet med Riksantikvarieämbetets normer och koordinatsätts med GPS (SWEREF 99 TM). Samtliga påträffade anläggningar

beskrivs, fotograferas och utmärks med fornlämningsband. Inom ramen för utredningen beräknas inga fynd att tillvaratas.

Under utredningen sker en kontinuerlig kontakt med exploatören samt inom tre veckor efter fältarbetets avslutande skall Länsstyrelsen i Norrbotten erhålla en sammanfattning av resultatet med beskrivningar av de påträffade forn- och kulturlämningarna samt fotografier av eventuellt påträffade lämningar.

## 8 Resultat

Inom utredningsområdet kunde inga fornlämningar påträffas. En fornlämning i form av en härd kunde dock registreras i strandpartiet, strax utanför utredningsområdets mellersta parti. Denna plats är den enda i strandzonen, med utgångspunkt i markbeskaffenhet, som utgör ett bra boplatsläge. Lite längre mot N fanns även en mycket gammal tall.

## 9 Tolkning av utredningsresultatet

Markbeskaffenheten och växtligheten, inom området, är av det slaget att fornlämningar sällan hittas i sådana marker. Det är typiskt att den enda påträffade fornlämningen ligger på den bästa platsen inom strandområdet.

## 10 Referenser

FMIS (Riksantikvarieämbetets digitala fornlämningsregister).

## 11 Bilaga

I nedanstående följer en beskrivning av registrerade lämningar samt fotolista.

### 11.1 SMA 1

Belägen på mindre sandig förhöjning, ca 15 m V om strand. Lokalen är beväxt med mossa, bärris samt gles blandskog.

Härd, oregelbunden, ca 1 x 0,75 m (N-S). Härden markeras av sex synliga stenar, 0,05-0,15 m stora (se bild 2). Sondning visar att härden saknar stenpackning och att sparsamt med kol förekommer. Vidare kunde ingen rödbränd jord beläggas. Koord. 7330566/0627779±3.

### SMA 2

Ca 5 m S om brukningsväg är en mycket gammal tall (se bild 4). Tallen är intill 0,75 m i diam och har några skador, bl.a. spår av yxhugg. Koord. 7330566/0627735±3.

## 11.2 Fotolista

Acc-nr	Objekt nr	Typ	Riktning	Kategori	Antal kort
2013:1	-	Översiktsbild	Fr SV	Miljöbild	1
2013:2	SMA 1	Härd	Fr VSV	Härd med omgivande miljö	1
2013:3	-	Översiktsbild, strandplan	Fr V	Miljöbild	1
2013:4-5	SMA 2	Gammal tall	Fr NNV	Stubbe	2
<b>Summa bilder:</b>					<b>5</b>

## 11.3 Bilder



Bild 1 Översiktsbild mot contortaodling i utredningsområdets NV del, fr SV. Foto av L. Liedgren, 2013.





Bild 2 SMA 1, härd, fr VSV . Sonden står i kanten av härden. Foto av L. Liedgren, 2013.



Bild 3 Steniga strandpartier i områdets Ö del, fr V. Foto av L. Liedgren, 2013.



Bild 4 Gammal tall i anslutning av brukningsväg. Foto av L. Liedgren, 2013.