

Arkeologisk utredning, Laxbäcken 1:1 och
1:18, Arvidsjaur socken och kommun,
Lappland, Norrbottens län,
2012



Av
Lars Liedgren

Rapport
Silvermuseet

Administrativa uppgifter

Länsstyrelsens dnr:	431-2404-2012.
Institutionens dnr:	2012/010-3.
Finansiär:	Arkitekthuset Monarken.
Fornlämningsnummer Raä och egen serie:	Raä 301, Arvidsjaur.s.n.
Kommun:	Arvidsjaur.
Socken:	Arvidsjaur.
Landskap:	Lappland.
Fastigheter:	Laxbäcken 1:1, 1:8.
Typ av uppdrag:	Arkeologisk utredning.
Datering:	Järnålder-1800-tal (på basis av utformning av lämningarna).
Typ av fornlämning:	Härdar.
Fältarbete, antal dagar och tid:	2 arbetsdagar.
Antal fältdagar och datum:	28-29/5 samt 12/6, 2012.
Antal rapportdagar:	2 arbetsdagar.
Antal fyndhanteringsdagar:	0.
Undersökningsledare:	Lars Liedgren, Silvermuseet.
Rapportansvarig:	Lars Liedgren, Silvermuseet.
Underkonsulter:	-
Undersökt yta (ha):	43 ha.
Koordinatsättning:	SWEREF 99 TM, ±1 sdv.
M ö.h.:	390-400 m ö.h.
Kartblad:	25J 4-5 a-b.
Digital dokumentation, programvaror etc:	Endast digitala fotografier.
Dokumentationsmaterial, övrigt:	Fältanteckningar, förvaras i Silvermuseets aktarkiv.
Digitala foton:	Totalt finns 12 digitala fotografier: acc. 2012:1-12, se vidare fotolista kap 11:2 .
Summa fyndmängd:	0.

Innehållsförteckning

1 Inledning.....	01
2 Sammanfattning.....	01
3 Syfte.....	01
4 Fyndhantering.....	01
5 Områdets förutsättningar.....	01
6 Fornlämningar.....	04
7 Undersökningens utgångspunkter och utförande	04
8 Resultat.....	05
9 Tolkning av utredningsresultatet.....	05
10 Referenser.....	05
11 Bilagor.....	06
11.1 Raä 301, område med härdar.....	06
11.2 Fotolista.....	07
11.3 Bilder.....	07

1 Inledning

På uppdrag av Länsstyrelsen i Norrbottens län (Lst dnr 431-2404-12, SMA 2012/010-03) har Silvermuseet genomfört en arkeologisk utredning (omfattande ca 43 ha) med anledning av planerad utökad verksamhet (inom ramen för biltestverksamhet) inom fastigheten Laxbäcken 1:1 och 1:8, Arvidsjaurs kommun, Lapplands landskap, Norrbottens län, 28-29 maj, 2012. Området är beläget invid väg 95, ca 1,5 km SÖ om Arvidsjaurs samhälle (se fig. 1-2).

2 Sammanfattning

Inom utredningsområdet påträffades inga nya fornlämningar ej heller några andra former av kulturlämningar. Inom det tidigare kända fornlämningsområdet, Raä 301 Arvidsjaurs sn, kunde endast tre av uppgivna sju härdar lokaliseras (fig. 2). I norra delen kan lämningar ha övertäckts vid anläggandet av befintlig testbana. Att inga fornlämningar i den södra delen kunde påträffas är svårförklarligt. Möjligen kan någon naturbildning ha registrerats eller att de legat längre mot väg 95 (d.v.s. felaktig inprickning) och försvunnit vid markarbeten i samband med vägbreddning. Helt klart är att det inte finns några lämningar inom angivet område.

3 Syfte

Syftet med utredningen är att fastställa om fornlämningar och andra kulturlämningar förekommer inom utredningsområdet, förutom tidigare noterade. Nya lämningar beskrivs, koordinatsätts, fotograferas samt märks ut i fält. Förutom detta skall redan noterade fornlämningar med Raä nummer besökas och koordinatsättas.

4 Fyndhantering

Vid utredningen tillvaratogs inga fynd.

5 Områdets förutsättningar

Utredningsområdet är beläget inom Continentals biltestområde väster om Silvervägen, i området kring Lomtjärnen samt söder om Lomtjärnen. Hela området är ca 1,5 km långt (NV-SÖ) och 300-600 m brett. Området är småkuperat med flacka partier och åssträckningar/småkullar. Marken består främst av sand med inslag av stenigare partier. I mitten av området är en mindre skogstjärn, Lomtjärnen. I öster avgränsas området av Silvervägen och i väster av Tjockbenet. Markvegetationen består i huvudsak av ljung, lav, mossa samt bärris, d.v.s. typisk hedmark. Markförhållandena ger mycket god möjlighet att okulärt upptäcka fornlämningar. Trädbeståndet domineras helt av ung tallskog med endast mot Tjockbenet, väster om Lomtjärnen, inslag av äldre blandskog. I söder finns på några ställen försumpad mark som vid utredningen var fyllda med smältvatten.

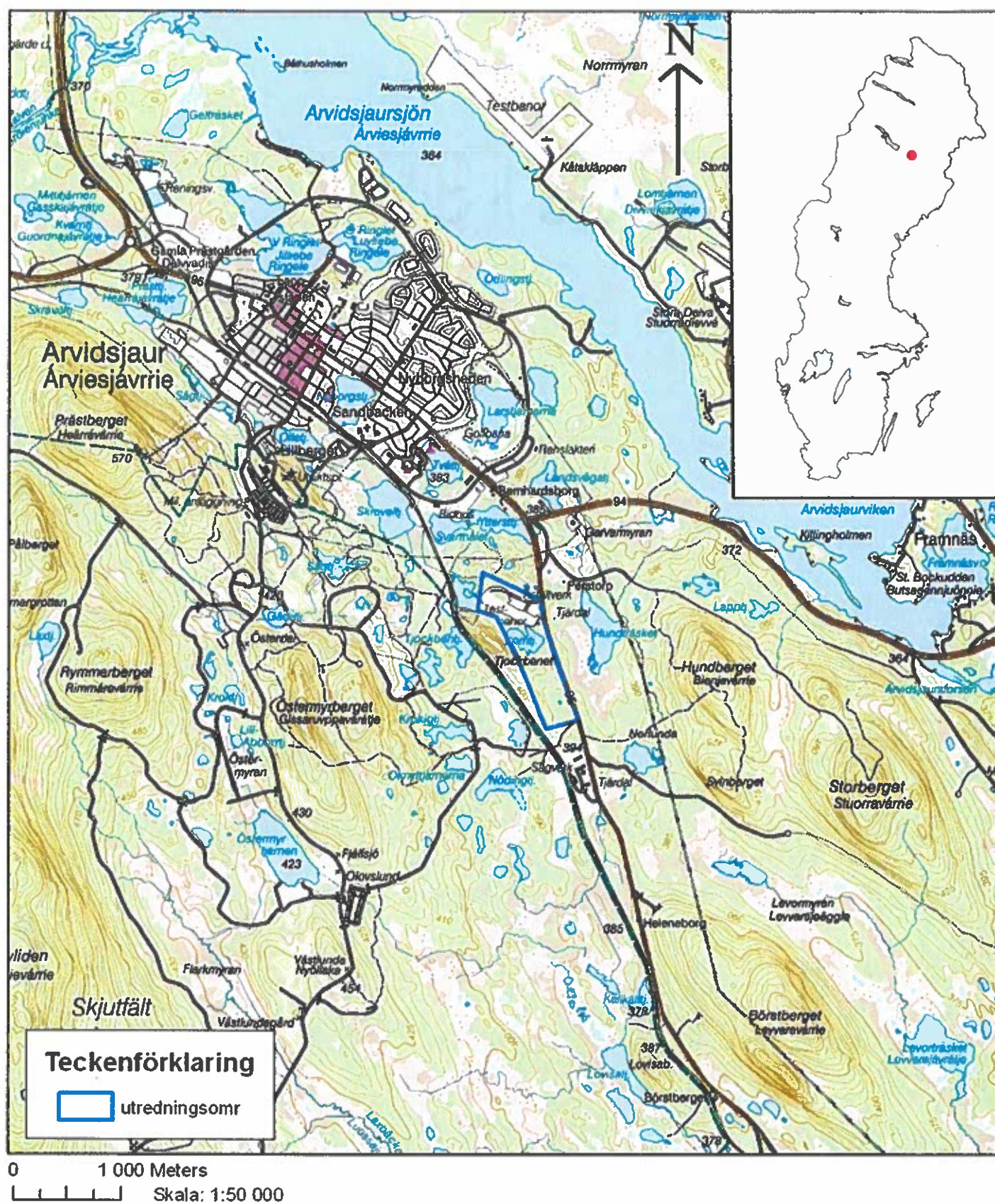


Fig. 1 Utredningsområdet SÖ om Arvidsjaur samhälle. Efter fastighetskartan skala 1:50 000. © Lantmäteriet 2012 Medgivande MS2012/03273.

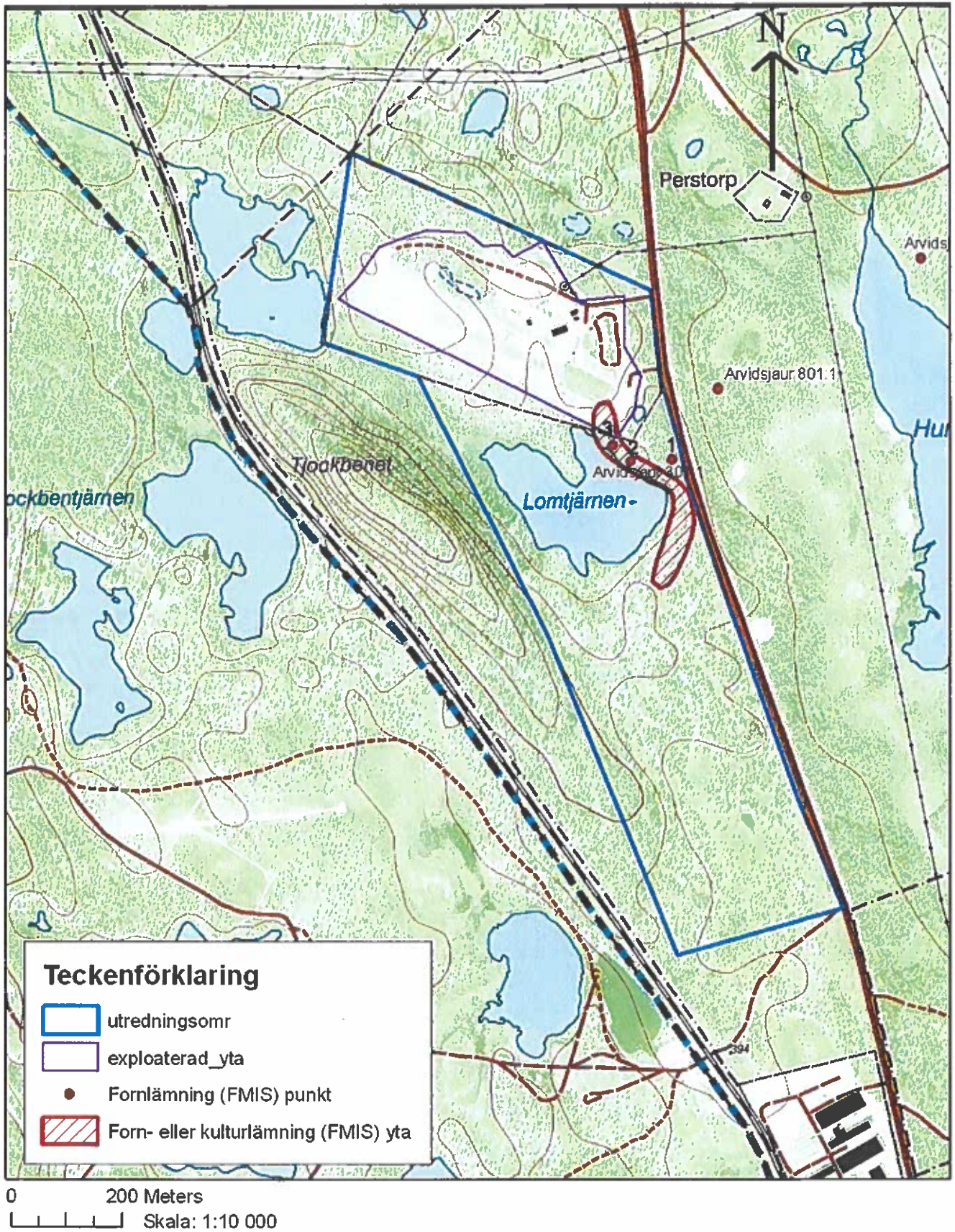


Fig. 2 Utredningsområdet med utprickade härdar inom Raä 301. Efter fastighetskartan, skala 1:10 000. © Lantmäteriet 2012 Medgivande MS2012/03273.

Inom området förekommer stubbar efter äldre skog varav åtminstone en del träd har avverkats med yxa. På något ställe (se bild 5) påträffades en avverkad stock som huggits med yxa. På några ställen, förekom även stubbar med inhuggningar gjorda med yxa för att bedöma virkets kvalitet (se bild 4). Främst i områdets norra del påträffades stubbtäktsgröpar, här var också få äldre stubbar. Några av de högre stubbarna kan möjligen ha avverkats för lövtäkt. Hela området lämpar sig för renarnas vinterbete och man kan konstatera att renlaven är helt nedbetad.

Continental's testbana ligger i norra delen av utredningsområdet och består av en större rektangulär testbana, 1000 x 200 m stor (VNV-ÖSÖ) med norr därom byggnader och ett vägsystem. Mellan vägsystemet finns orörda skogspartier. Vid anläggandet av testområdet genomfördes ingen arkeologisk utredning.

6 Fornlämningar

Inom området finns en registrerad fornlämningslokal bestående av sju härdar inom ett 340 m långt område. Härdarna låg enligt beskrivningarna i FMIS inom 19-95 m avstånd från varandra. Troligen gjordes registreringen inom ramen för en mycket översiktlig registrering 1971-1972 (se Jensen 1997). Vid en utredning (Lst dnr 220-449-93), genomförd av undertecknad, konstaterades att endast 3 härdar kunde lokaliseras och att åtminstone några, med största sannolikhet, blivit övertäckta av fyllnadsmassor (uppgiften införd av Raä år 2000). Vid detta tillfälle gjordes dock en mycket summarisk kontroll i fornlämningsområdet i NV då utredningen endast omfattade området i anslutning till väg 95. De inventeringar som genomfördes på 1970-talet av Riksantikvarieämbetet var mycket översiktliga och till stora delar baserade på tips. Man kan därför på goda grunder anta att övrig terräng inom utredningsområdet inte har forminnesinventerats.

7 Undersökningens utgångspunkter och utförande

Utgångspunkten för utredningen är i första hand att kontrollera förekomst av fornlämningar varav de mest troliga kategorierna utgörs av härdar, fångstgröpar, kokgröpar men även i viss mån boplatser av stenålderskaraktär markerade av skörbränd sten, avslag, brända ben etc. Undersökningsområdet är i stort sett tömt på äldre träd men kan innehålla spår av kulturmärkta träd på stubbar.

Eftersom markvegetationen inom området är så pass begränsad sker utredningen med utgångspunkt i okulär besiktning samt spadning (i den mån det bedöms som nödvändigt). Påträffade anläggningar beskrivs i enlighet med Riksantikvarieämbetets normer och koordinatsätts med GPS (SWEREF 99 TM). I uppdraget ingår även att koordinatsätta tidigare registreringar. Koordinatdata för lämningarna levereras till Länsstyrelsen i excel fil. Samtliga påträffade anläggningar beskrivs, fotograferas och utmärks med fornlämningsband. Inom ramen för utredningen beräknas inga fynd att tillvaratas.

Under utredningen sker en kontinuerlig kontakt med exploatören samt inom tre veckor efter fältarbetets avslutande skall Länsstyrelsen i Norrbotten erhålla en sammanfattning

av resultatet med beskrivningar av de påträffade forn- och kulturlämningarna samt fotografier av lämningarna.

8 Resultat

De orörda partierna kring befintlig testbana kontrollerades. Här kunde varken kulturlämningar eller fornlämningar påträffas. Inom det oexploaterade området kring Lomtjärnen och söder därom kunde inte heller några kulturlämningar eller nya fornlämningar registreras. Man kunde förvänta sig att hitta några spår av kulturmärkta träd i form stubbar med t ex barktäkter. I stället påträffades bara spår efter yxhuggna stubbar och någon yxhuggen stock. Brandskador på en del stubbar visar att det förekommit brand här. Stubbtäcktsgruppar i samband med Lomtjärnen visar att man tillverkat tjära i närheten av undersökningsområdet. En tjärdaal (Raä 801:1) är också belägen i närheten, vid Silvervägen. Kring Lomtjärnen iaktogs ett 5-tal recenta härdar. I samband med några bra lägen vid Lomtjärnen gjordes också spadning men några boplatsspår kunde inte iakttagas.

Den 1972 registrerade fornlämningen granskades omsorgsfullt och markytorna inom och i anslutning till kartmarkeringen kontrollerades tre gånger. Av de uppgivna sju härdarna kunde bara tre lokaliseras (se beskrivning i bilaga samt fig. 2). I norr sträcker sig markeringen in i ett område som vid byggandet av testbanan fyllts över med jordmassor. Stegning visar att den påförda jorden börjar 16 m N om den nordligaste härden (nr 3, fig. 2). Inom områdesmarkeringen i söder kunde inga härdar lokaliseras trots mycket god möjlighet att upptäcka härdar pga. kortväxt markvegetation. De enda skadorna inom detta område var ett grävt dike i övrigt föreföll markytorna orörda. Det är svårt att förklara varför härdarna saknas. Möjligen har det skett en felinprickning och att lämningarna borttagits vid markarbeten i samband med väg 95 eller att man uppfattat naturbildningar som härdar (1972 användes inte jordsond för bedömning av fornlämningar).

9 Tolkning av utredningsresultatet

Den kraftigt avbetade renlaven inom området visar att renarna i sen tid vistats inom området vintertid. Här och var påträffades även skelettdelar av ren som ytterligare visar detta. Den ringa förekomsten av kulturmärkta stubbar och avsaknade av härdar indikerar att området inte varit intensivt utnyttjat under äldre tid.

10 Referenser

Jensen, R. 1997. Fornminnesinventeringen – nuläge och kompletteringsbehov. En riksöversikt. Riksantikvarieämbetet. FMIS (Riksantikvarieämbetets digitala fornlämningsregister).

11 Bilagor

I nedanstående följer en beskrivning av registrerade och återbesökta fornlämningar samt fotolista.

11.1 Raä 301, område med härdar

Denna lokal är i enlighet med beskrivningen i fornlämningsregistret bestående av sju härdar belägen inom ett 340 m långt område med upp till 90 m mellan lämningarna. Av dessa har endast tre påträffats (se ovan och fig. 2). Den typ av registrering som gjordes 1972 följer inte dagens standard och i nedanstående har lokalen delats i tre separata delar. Beskrivningen börjar med härden längst i söder:

Raä 301:1

Belägen på flack sandig avsats mellan väg 95 och Lomtjärnen. Lämningen, som ligger 25 m V om vägbanan till väg 95 och invid liten stig, ligger på hedmark beväxt med ung tallskog.

Härd, närmast oval, 0,95 x 0,85 m (NNÖ-SSV). Kring kanten är åtta synliga stenar, 0,05-0,3 m stora. Några stenar i skoningen verkar saknas. Sondning visar att härden saknar stenpackning. Provstick visar att det förekommer brun härdfyllning och rödbränd jord i mitten av härden. Beväxt med mossa, lav och ljung. Koord. 7278169/0694657±5.

Raä 301:2

Belägen på flack, sandig avsats 10 m N om strandkant. Hedmark beväxt med ung tallskog.

Härd, oregelbunden, 1,2 x 0,8 m (NNÖ-SSV) och intill 0,05 m h. Kring kanten är sju synliga stenar, 0,1-0,3 m stora. I NNÖ saknas en sten vilket markeras av en 0,3 x 0,2 m stor och 0,1 m djup grop. Sondning visar på stenpackning. Beväxt med mossa, lav, ljung samt bärris. Koord. 7278175/0694579±4.

Raä 301:3

Belägen på översta delen av liten, flack sandig förhöjnad, 13 m N om strandkant. Hedmark beväxt med ung tallskog.

Härd, närmast rektangulär, 1,1 x 0,85 m (NNÖ-SSV). Kring kanten är 12 synliga stenar, 0,1-0,3 m stora. Delvis synlig stenpackning av 0,05-0,25 m stora stenar. Beväxt med mossa, lav och bärris. Koord. 7278212/0694543±5.

11.2 Fotolista

Acc-nr	Objekt nr	Typ	Riktning	Kategori	Antal kort
2012:1-2	Raä 301:1	Härd	Fr S	Härd med omgivande miljö	2
2012:3-4	Raä 301:2	Härd	Fr SÖ	Härd med omgivande miljö	2
2012:5-6	Raä 301:3	Härd	Fr SSV	Härd med omgivande miljö	2
2012:7-8	-	Större stubbe, koord. 7277731/0694736±5	Fr NNV	Stubbe	2
2012:9-10	-	Högstubbe men inhuggning, koord. 7277574/0694657±4	Fr SÖ	Stubbe	2
2012:11-12	-	Yxhuggen stock, koord. 7277992/0694440±4	Fr N	Stock	2
Summa bilder:					12

11.3 Bilder



Bild 1 Raä 301:1, härd, fr S. Foto av L. Liedgren, 2012.



Bild 2 Raä 301:2, hård, fr SÖ. Foto av L. Liedgren, 2012.



Bild 3 Raä 301:3, hård, fr SSV. I bakgrunden syns påförd jord från testbana. Foto av L. Liedgren, 2011.



Bild 4 Stubbe med yxhugg för kvalitetsbedömning, koord. 7277574/0694657±4, fr SÖ.
Foto av L. Liedgren, 2012.



Bild 5 Yxhuggen stock vid Lomtjärnen, koord. 7277992/0694440±4, fr N. Foto av
L. Liedgren, 2012.