

Arkeologisk utredning med anledning av  
planerad biltestbana, Fristad 1:2,  
Arvidsjaur socken och  
kommun, 2005

Av  
Lars Liedgren

Silvermuseet  
Rapport

## Administrativa uppgifter

Länsstyrelsens dnr:	525-10186-05.
Institutionens dnr:	2005/044.
Finansiär:	Continental Teves testcenter, Arvidsjaur.
Fornlämningsnummer:	-
Kommun:	Arvidsjaur.
Socken:	Arvidsjaur.
Typ av uppdrag:	Arkeologisk utredning.
Datering:	-
Typ av fornlämningsobjekt:	-
Tid för genomförande av fältarbete:	6/9, 2005.
Antal fältdagar och varaktighet:	1 arbetsdag.
Antal rapportdagar:	1 arbetsdag.
Antal fyndhanderingsdagar:	-
Utredare:	Antikvarie Lars Liedgren, Silvermuseet.
Undersökt yta (m2):	Ca 10 ha.
Undersökningens altitud:	365 m öh.
Koordinater:	Se bif karta.
Koordinatsystem:	-
Dokumentationshandlingar:	Endast fältanteckningar.
Digital dokumentation:	-
Summa fyndmängd:	-
Fotografier:	-

## Sammanfattning och resultat

Det planerade exploateringsområdet utreddes genom okulär besiktning och genom sondning. Området är kalavverkat och skog återfinns enbart i en zon längs sjökanten. Inom exploateringsområdet finns en del stubbar efter äldre avverkningar, främst i VNV. Inga lavtäktsstubbar kunde konstateras.

Inom området påträffades inga fasta fornlämningar däremot strax utanför. Här lokaliserades två tidigare kända fornlämningslokaler bestående av två härdar, samtliga belägna i anslutning till Arvidsjaurssjön. Dessutom lokaliserades en boplats i form av en skärvstensförekomst. Fornlämningarna markerades med stakkäpp och fornlämningsband. Ett skyddsområde, med 10 m radie, markerades genom fastsättning av fornlämningsband på lämpliga träd.

## Inledning

På uppdrag av Continental Teves testcenter, Arvidsjaur, har Silvermuseet genomfört en arkeologisk utredning med anledning av utvidgad testverksamhet, Arvidsjaur socken och kommun.

## Bakgrund

Eftersom exploateringsområdet ligger anslutning till tidigare kända fornlämningslokaler har Länsstyrelsen i Norrbottens län beslutat att exploatören skall tillse att en arkeologisk utredning genomförs. Continental Teves har direktvalt Silvermuseet för att genomföra arbetet. Det inköpta området omfattar ca 14 ha men det som ska exploateras är mindre, ca 10 ha. Området är beläget 365 m ö.h., 2,5 km N om Arvidsjaur samhälle, omedelbart NV om befintlig testbana och 20-250 m NÖ om Arvidsjaurssjön.

## Topografi och växtlighet

Utredningsområdet utgörs av relativt flack skogsmark i NÖ avgränsat av myrmark och försumpad mark, i SV av Arvidsjaurssjön. I området växer främst tall av upp till 100 års ålder, mot NÖ med inblandningar av gran och lövträd. Hela

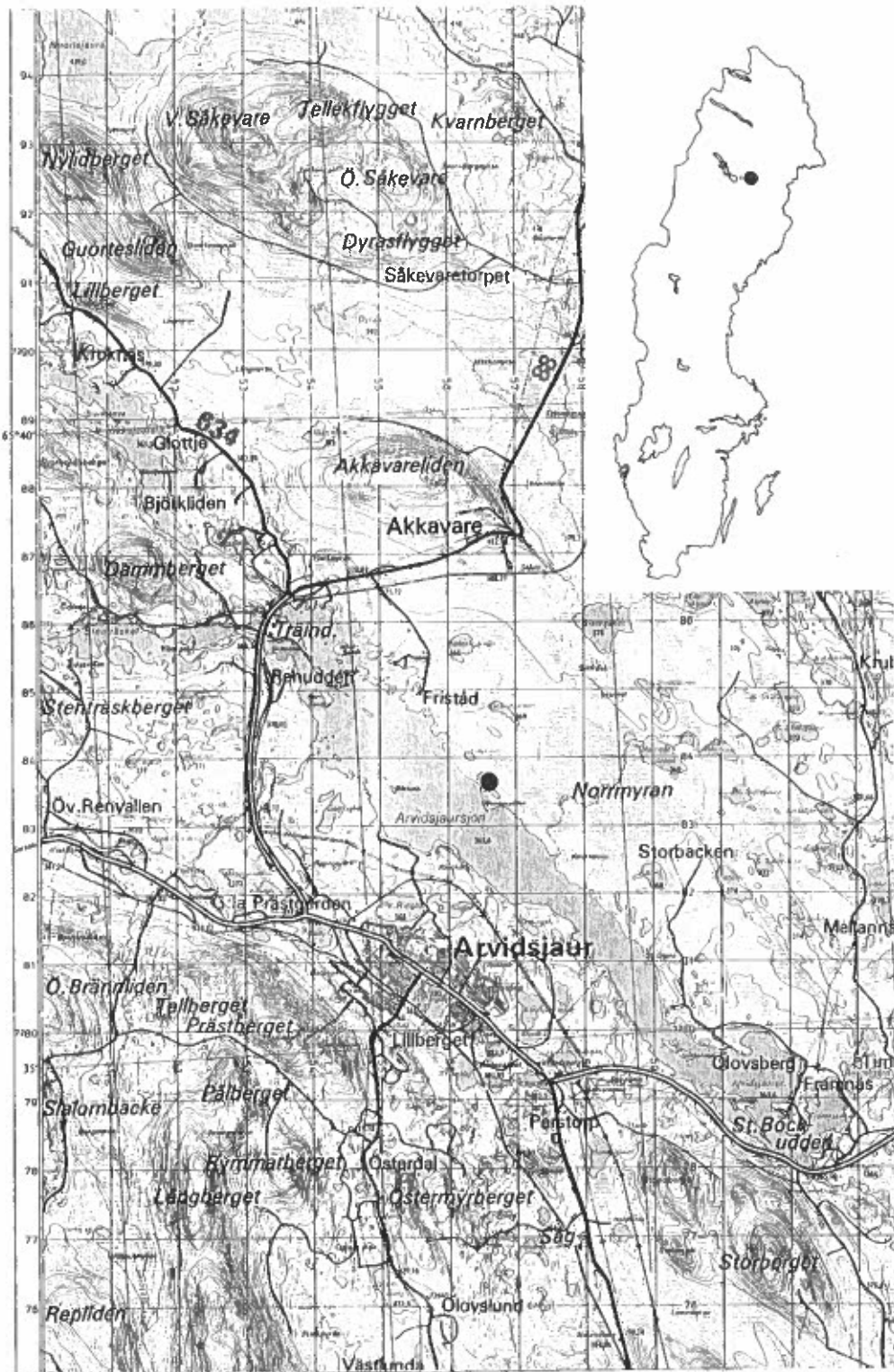


Fig 1 Exploateringsområde markerat med svart fylld cirkel. Ur allmän karta © Lantmäteriverket Gävle 2005. Medgivande M2005/2737.

exploateringsområdet är i dag kalavverkat. I främst den VNV delen förekommer spår efter äldre avverkningar i form av gamla stubbar. Ingen lavtåktstubbe kunde noteras. Marken inom exploateringsområdet är påfallande gropig och full med små förhöjningar. Troligen är en del rester efter rotvältor och en del kanske även spår av tjälskjutningar. Marken är till största delen kraftigt övertorvad. I SV sluttar marken ned mot Arvidsjaurssjön där en 20-50 m bred skogszon har kvarlämnats. Vid strandkanten är strandhaket 1,5-3 m h och på eroderat strandplan är främst grus och sten. Vid inventeringstillfället var vattennivån uppskattningsvis någon halvmeter under högsta nivå.

## Fornlämningsmiljö

Utredningsområdet ligger inom kartblad 24 J 6 b. Området har inte systematiskt fornminnesinventerats men relativt rikligt med lämningar har registrerats av Nordarkeologi samt även i något fall av Norrbottens Museum. Lämningarna domineras av rester efter boplatser av stenålderskaraktär, flottning samt skogsbruk. I området förekommer även rikliga spår efter samisk aktivitet i form av främst härdar.

## Syfte och målsättning

Syftet med utredningen har varit att fastställa om fast fornlämning eller annan kulturlämning kan beröras av den planerade tåkten.

## Metod

Området avsåktes i sin helhet genom okulär yttäckande besiktning där både markytor och eventuellt andra kulturlämningar kontrollerades. Jordsond användes kontinuerligt i arbetet. De tidigare noterade fornlämningarna kontrollerades också samt beskrevs. Påträffade lämningar koordinatsattes med GPS samt utmärktes med stakkäpp och fornlämningsband. Ett område, med ca 10 m radie, markerades runt fornlämningarna med fastknutna fornlämningsband på lämpliga träd



- = Planerad bansträckning
- = Fornlämning
- = Gräns för inköpt mark

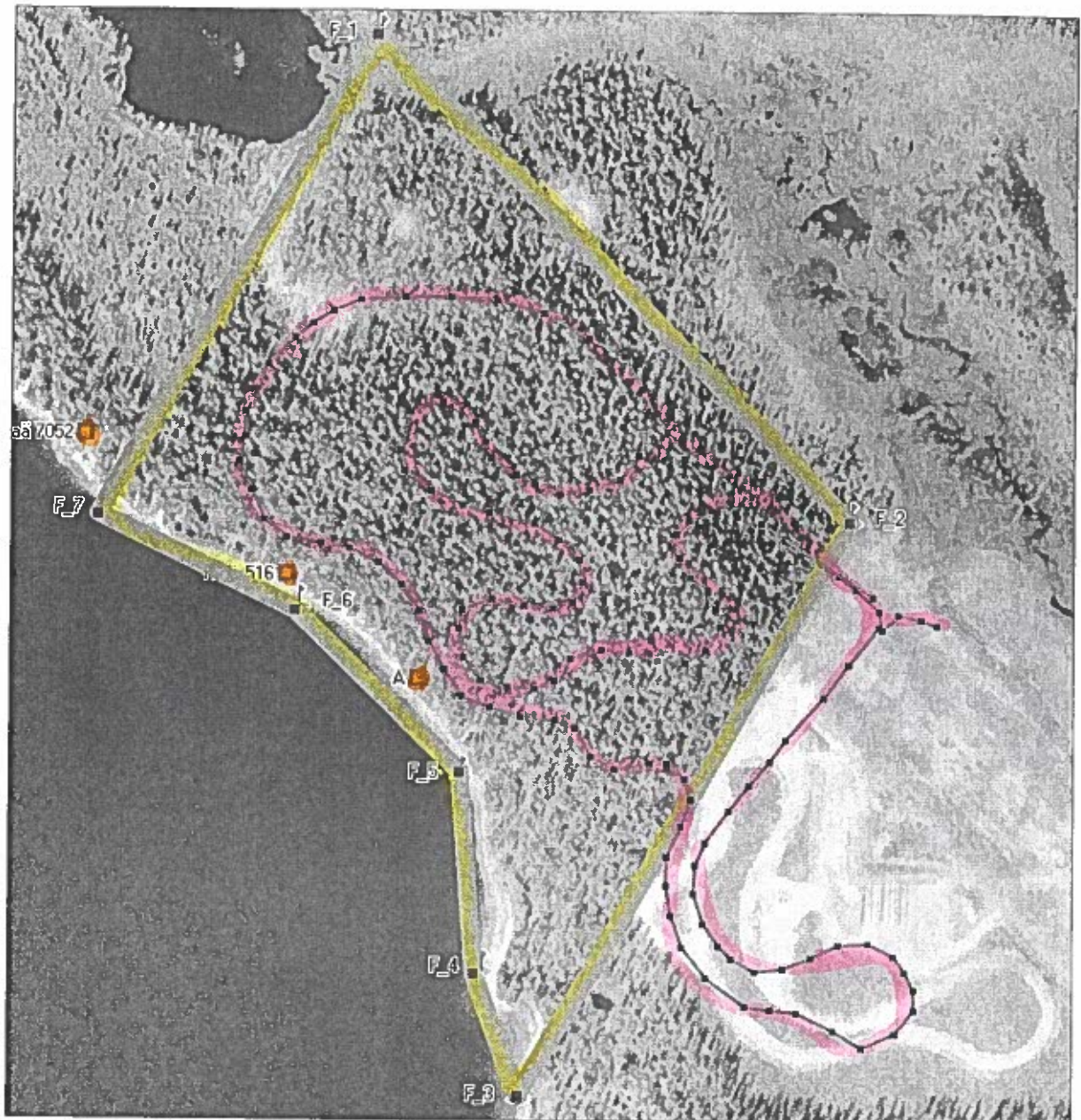


Fig 2 Utredningsområde med inlagd planerad bansträckning samt påträffade fornlämningar. Efter karta, skala 1:4000, upprättad av Skanska Sverige AB Väg & Anläggning Norr.

## Undersökningsdokumentation

Ingen dokumentation utfördes annat än en kort beskrivning av området samt en ny beskrivning och koordinatsättning av två härdar och en boplats.

### Resultat

Inga fornlämningar påträffades inom det angivna utredningsområdet. Vid Arvidsjaurssjön återbesöktes de tre tidigare registrerade fornlämningarna. De två härdarna Raä 7052 och NA 516 lokaliserades. De utgörs av väl avgränsade stensatta härdar av samisk typ. Vad gäller boplatsen Raä 450 påträffades en skärvstensförekomst i erosionskant (kallade A). Enligt Länsstyrelsens karta förefaller A ligga NV om den tidigare noterade Raä 450. Detta gäller även vid kontroll av Nordarkeologis kartering (NA 517). I området kring Raä 450 fanns endast någon enstaka skörbränd sten på det eroderade strandplanet.

### Beskrivning av fornlämningar

De tidigare registrerade lämningarna i anslutning till Arvidsjaurssjön återbesöktes. Två härdar och rester av en boplats kunde konstateras samt en recent härd som ej utgör fast fornlämning (NA 516:1).

#### A

Fornlämningen är belägen i erosionskant mot sjö. Hedmark, tallskog 20-80 år gammal.

A Boplats, inom ett 0,7x0,3 m st område (NNV-SSÖ) påträffades 6, 0,05-0,15 m st, tydligt skörbrända stenar. 2 m NV om stenarna var en bit kvarts, möjligen bearbetad. På strandplanet mot SSÖ noterades enstaka troligen skörbrända stenar. Koord. 1656438/7283591.

#### Raä 7052

Belägen i svagt SV-sluttande mark mellan två moränförhöjningar, 3 m NÖ om strandhak, hedmark, tallskog 10-100 år gammal.

Enligt länsstyrelsen i Norrbotten har registreringen gjorts av Norrbottens museum utan närmare beskrivningar annat än att det är en härd.

Härd, oval, 1,3x0,1 m (NÖ-SV) och intill 0,05 m h. 16 synliga kantstenar, 0,05-0,45 m l, 0,05-0,25 m br och intill 0,1 m h. I härdytan är 12 synliga stenar från en packning. Sondning visar på ytterligare stenpackning samt mörkbrun härdfyllning. Koord. 1656227/7283746.

### NA 516

På avsats 2-3 m NNÖ om strandhak. Hedmark, tallskog 10-80 år gammal.

Detta nummer är ett Nordarkeologinummer ej Raä-nummer som anges av Länsstyrelsens digitala register.

516:1 Härd (Nordarkeologi nr 1), recent, rundad ca 0,7 m i diam. Härden markeras av en ring av 10 stenar kring kanten, 0,1-0,2 m st och intill 0,15 m h. Koord 1656320/7283675.

37 m ÖSÖ om 1 är:

516:2 Härd, oval, 1,2x1,0 m (NNÖ-SSV). 12 synliga kantstenar, 0,05-0,25 m l, 0,05-0,2 m br och intill 0,1 m h. Sondning visar att härden är anlagd kring ett jordfast block. Koord. 1656355/7286657.

Arjeplog 2005-09-12



Lars Liedgren, Silvermuseet



