

Arkeologisk utredning med anledning av
utvidgning av täkt, Björkberget 1:1 och
Björkliden 1:1, Arvidsjaur socken
och kommun, Lappland,
Norrbotten,
2005

Av
Lars Liedgren

Silverbuseet
Rapport

Administrativa uppgifter

Länstyrelsens dnr:	431-8165-05.
Institutionens dnr:	2005/033.
Finansiär:	Swerock AB.
Fornlämningsnummer:	-
Kommun:	Arvisjaur.
Socken:	Arvidsjaur.
Typ av uppdrag:	Arkeologisk utredning.
Datering:	-
Typ av fornlämningsobjekt:	-
Tid för genomförande av fältarbete:	12-13/7, 2005.
Antal fältdagar och varaktighet:	1,5 arbetsdag.
Antal rapportdagar:	1,5 arbetsdag.
Antal fyndhandteringsdagar:	-
Utredare:	Antikvarie Lars Liedgren, Silvermuseet.
Undersökt yta (m2):	7,7 ha.
Undersökningens altitud:	365-390 m öh.
Koordinater:	Se bif karta.
Koordinatsystem:	-
Dokumentationshandlingar:	Endast fältanteckningar.
Digital dokumentation:	-
Summa fyndmängd:	-
Fotografier:	-

Sammanfattning och resultat

Det planerade exploateringsområdet utreddes genom okulär besiktning och genom sondning. Inom området påträffades inga fornlämningar. I området finns dock kulturlämningar i form av en tjärdal som tidigare noterats av Nordarkeologi (Na 2209:1). I området har också tidigare registrerats rester efter ett spärrstängsel av timmer (NA 2208:3) av detta kunde inga rester ses vid utredningstillfället. Inom det tänkta exploateringsområdet finns rikligt med yxhuggna stubbar av olika dimensioner och höjder varav flera har spår efter yxhugg även på ytan. En del av stubbarna kan vara för lavtäkt. Rikligt med lavtäktsstubbar förekommer även inom det i dag sankna området V om grustäkten ända fram mot V Kikkejaure.

Inledning

På uppdrag av Swerock AB har Silvermuseet genomfört en arkeologisk utredning med anledning av utvidgad täktverksamhet inom fastigheterna Björkberget 1:1 och Björkliden 1:1, Arvidsjaur socken och kommun.

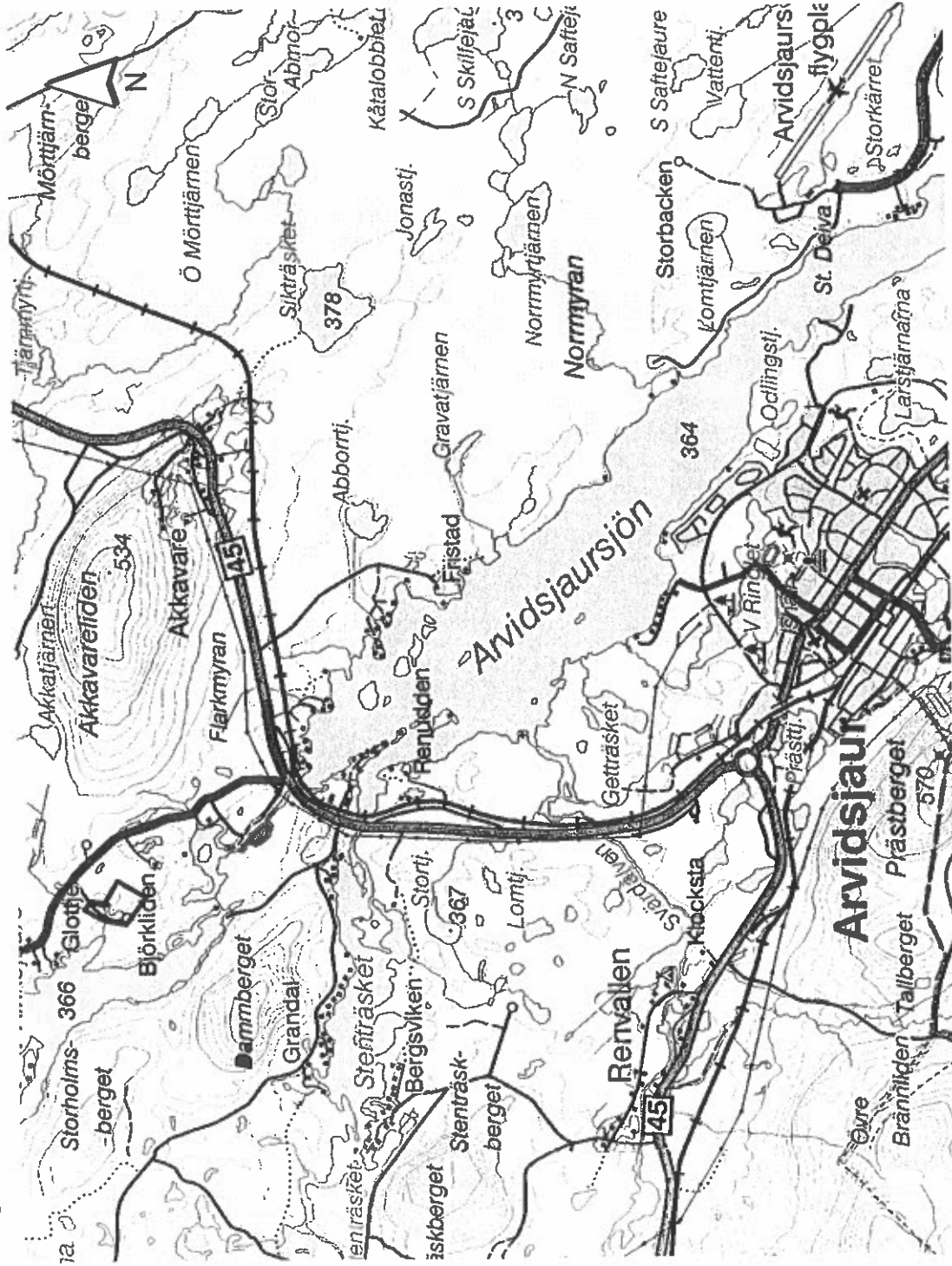
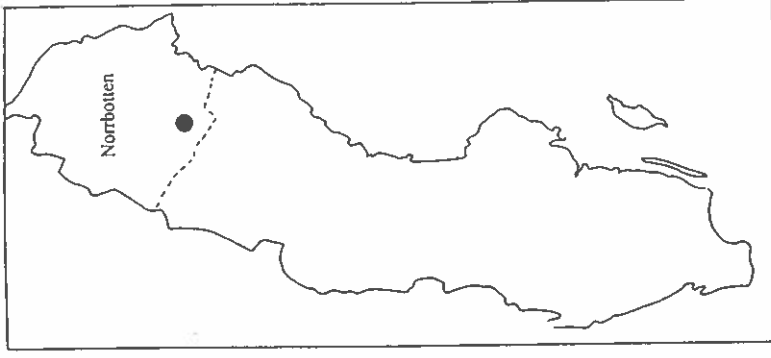
Bakgrund

Eftersom exploateringsområdet ligger anslutning till tidigare kända fornlämningslokaler har Länsstyrelsen i Norrbottens län beslutat att en arkeologisk utredning skall genomföras. Länsstyrelsen har genom direktval utsett Silvermuseet till att genomföra arbetet. Utredningsområdet omfattar 7,7 ha. Området är beläget 365-390 m ö.h., 7,5 km NNV om Arvidsjaur samhälle, 500 m SV om väg till Östansjö och 150 m SÖ om Glottjeviken i V Kikkejaure.

Topografi och växtlighet

Utredningsområdet utgörs av moränmark med rikliga inslag av sand. Skogen utgörs av främst tall av blandad ålder med inslag av björk och vide i sankare partier. Markvegetationen är främst av lavristyp. Området i V är i dag försumpat men har tidigare varit

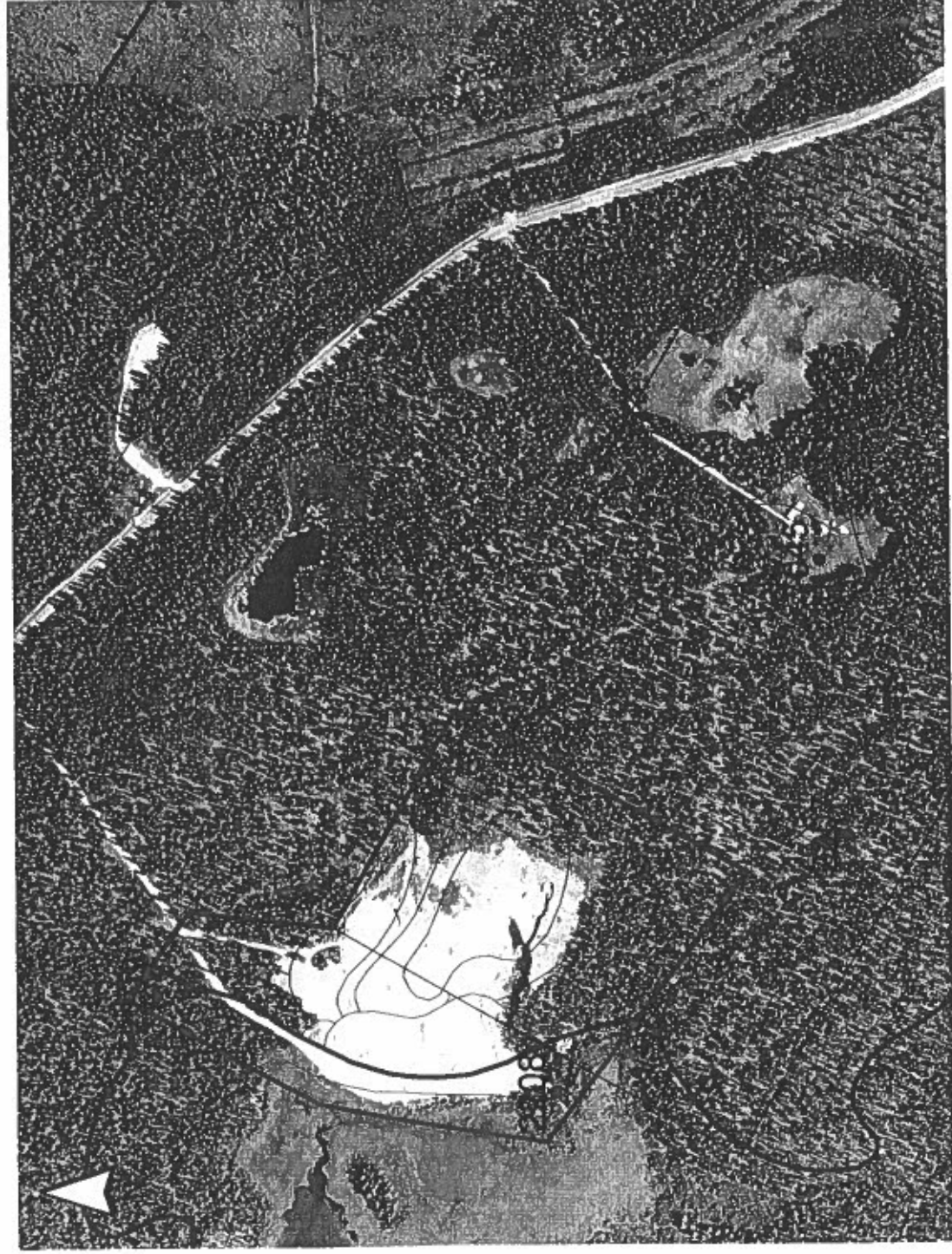
Verksamhetsområde för tåkten Björkliden 1:1, Björkberget 1:1, Arvidsjaur



1 0 1 2 3 4 5 kilometer



Björkliden 1:1, Björkberget 1:1, Arvidsjaur kommun



- Fornlämning
2208 Härd (NA)
2207 Tjärdal □ (NA)
2205 Härd (NA)
7045 "Lappvall" (NA)
399 "Lappvall" (NA)
2209 Tjärdal (NA)

□ Utredningsområde



beskogat. Uppenbarligen har försumpningen orsakats av sjöreglering av V Kikkejaure.

Fornlämningsmiljö

Utredningsområdet ligger inom kartblad 25 I 7a. Området har inte systematiskt fornminnesinventerats men relativt rikligt med lämningar har registrerats av Nordarkeologi. Lämningarna domineras av rester efter flottning, kolning, tjärbränning samt sågning. I området förekommer även spår efter samisk aktivitet i form av härdar och spärrstängsel.

Syfte och målsättning

Syftet med utredningen har varit att fastställa om fast fornlämning eller annan kulturlämning kan beröras av den planerade täkten.

Metod

Området avsöktes i sin helhet genom okulär besiktning där både markytor och eventuellt andra kulturlämningar kontrollerades, t ex kulturmärkta träd. De tidigare noterade kultur- och fornlämningarna kontrollerades också. Påträffade lämningar koordinatsattes med GPS.

Undersökningsdokumentation

Ingen dokumentation utfördes annat än en kort beskrivning av området samt en ny beskrivning och koordinatsättning av två härdar och en tjärdal.

Resultat

Inga fornlämningar påträffades inom det angivna utredningsområdet. Vad gäller tidigare registrerade lämningar fanns vissa problem. NA 2208 innehöll två härdar och rester efter ett stängsel. I det digitala registret upptas bara en punkt som är belägen inom utredningsområdet medan Nordarkeologi har två punkter belägna långt från varandra varav en inom utredningsområdet. Nordarkeologis beskrivningar av lokalen är något tvetydig varför en granskning var nödvändig. De två

hårdarna (NA 2208:1-2) kunde lokaliseras i det V området nära V Kikkejaures strand och berörs således inte av täktverksamheten. Av spärrstängslet (NA 2008:3), med delar belägna inom utredningsområdet, kunde inga tydliga rester noteras.

Beskrivning av NA 2008:1-2, hårdar

Hårdarna är belägna i kant av större flack avsats mellan höjdsträckningar, 10-15 m Ö om strandhak. Tallhed med främst yngre tallskog.

1 Härd, oregelbunden, 1x0,9 m (Ö-V) och 0,15 m h. Åtta synliga kantstenar, 0,1-0,4 m st och intill 0,2 m h (den största i S långsidan). Sondning visar på stenpackning i härdytan. Beväxt med mossa, lav och örter. Koord 1651849/7288011.

2 m ÖSÖ om 1 är:

2 Härd, närmast rektangulär, 1,5x1,0 m (Ö-V) och intill 0,15 m h. Sex synliga kantstenar, 0,1-0,35 m st och intill 0,1 m h. I härdytan är fyra synliga stenar 0,05-0,15 m st. Sondning visar på stenpackning och mörkbrun härdfyllning. Beväxt med mossa lav och örter samt en liten tallplanta i Ö kanten. Koord 1651856/7288005.

Under NA 2209 var upptaget en tjärdal, ett flakgiller samt två gropar. Tjärdalen lokaliserades inom angiven plats. Groparna, som upptas i beskrivningen, var naturbildningar (rotvältor) eller täktgropar för tjärstubbar. Av gillret kunde inga rester noteras vid utredningstillfället.

Beskrivning av NA 2209:1, tjärdal

1 Tjärdal, oval, 7x6 m (N-S). I mitten är en rundad trattformig grop, ca 4 m i diam och intill 0,8 m dj. Uppbyggd kant kring större delen av anl, 0,1-0,7 m h, kraftigast i V. Från mitten löper mot V en ca 4 m l och 0,2-0,3 m dj ränna. Beväxt med två tallar och granplantor. Koord 1652345/7288358.

Övriga lämningar i området

Inom utredningsområdet är rikligt med äldre yxhuggna stubbar av olika dimensioner. Höjden på stubbarna varierar från 0,4-1,4 m. En del stubbar har yxhugg i sidorna. På en stubbe, strax Ö om utredningsområdet, påträffades också en rest av barktäkt.

Nordarkeologi hade vid sin inventering 1982 noterat en rad höga stubbar i området 1982, särskilt vanliga i det försumpade området V om utredningsområdet. De är med all sannolikhet rester efter trädfällning för lavtäkt.

Arjeplog, 2005-07-14



Lars Liedgren

