

**Arkeologisk utredning med anledning
av grävning av avrinningsdiken
vid Sandfordsdammen,
Arvidsjaur socken,
Lappland, 2004**

Av
Lars Liedgren

Silvermuseet, Rapport

Administrativa uppgifter

Länstyrelsens dnr:	431-1137-04.
Institutionens dnr:	-
Finansiär:	Vattenfall AB.
Fornlämningsnummer:	NA 770-772, Raä 488-489, Raä 1058-1059.
Kommun:	Arjeplog.
Socken:	Arjeplog.
Typ av uppdrag:	Arkeologisk utredning.
Datering:	-
Typ av fornlämningsobjekt:	Härdar, boplats.
Antal fältdagar och varaktighet:	5, 7/6-10/6, 2004.
Antal rapportdagar:	3.
Antal fyndhandteringsdagar:	0.
Undersökningsledare:	Fil dr Lars Liedgren.
Övrig personal:	Fil dr Ingela Bergman.
Undersökt yta (m ²):	Inventering omfattar 30 000 m ² .
Undersökningens altitud:	300 m öh.
Koordinater:	Se beskrivning av fornlämningar.
Koordinatsystem:	Rikets nät.
Dokumentationshandlingar:	Beskrivningar av fornlämningar samt koordinater för fornlämningar och skyddsområden.
Digital dokumentation:	Ingen.
Summa fyndmängd:	0.
Fotografier:	0.

Innehåll

1	Sammanfattning och resultat.....	1
2	Inledning.....	1
3	Bakgrund.....	1
4	Fornlämningsmiljö.....	3
5	Syfte och målsättning.....	3
6	Metod.....	3
7	Undersökningsdokumentation.....	3
8	Kulturhistorisk tolkning.....	3
9	Utvärdering.....	4
10	Referenser.....	4
11	Bilagor.....	4
	11.1 Beskrivning av lämningar.....	4
	11.1.1 NA 772.....	4
	11.1.2 Raä 488, Raä 1058 samt NA 771.....	6
	11.1.3 Raä 489, 1058 samt NA 770.....	7
	11.1.4 Tillägg, nyregistrerade fornlämningar.....	8
	11.1.5 Utsatta och föreslagna skyddsområden.....	9

1 Sammanfattning och resultat

Vid inventering av utredningsområdet har 13 härdar, en boplats samt en tjärdal registrerats, alla fornlämningar utom nr 1059, en tjärdal. Vid utredningsarbetet har samtliga Nordarkeologis och Riksantikvarieämbetets registreringar påträffats. Av dessa har en härd avförts såsom varande en naturbildning (NA 772:1). Dessutom har en lokal med 2 härdar samt en boplats nyregistrerats. Vad gäller boplatsen ligger den i anslutning till en igenväxt gammal älvsfåra. Boplatsen markerades av rikligt med skörbränd sten som i ett flertal fall var samlade i skärvstenspackningar. Trots sondning på andra platser inom utredningsområdet har inga andra boplatsindikationer påträffats.

Skogen består i huvudsak av yngre tallar upp till 150-200 år gamla. Inga kulturspår i träden förekom. Mycket lite spår finns i området efter äldre avverkningar, dvs stubbar. En förklaring kan vara stubbtäckt. Stubbtäcktsgropar förekommer inom en stor del av undersökningsytan.

Samtliga lämningar utom tjärdalen har markerats med blå band. Ett skyddsområde har satts ut runt varje lämning markerat med fornlämningsband runt om.

2 Inledning

Vattenfall AB planerar att utföra dammsäkerhetshöjande åtgärder vid Sandforsdammen. De planerade dikena beräknas bli 1,5 m dj och 6 m breda. Till detta kommer även en zon på 4 m som verksamhetsområde för grävmaskin. Länsstyrelsen har beslutat att Silvermuseet skall utföra utredningen (Lst dnr 431-1137-04).

3 Bakgrund

Området som berörs av den arkeologiska utredningen har inventerats av Nordarkeologi 1972. Vid detta tillfälle registrerades NA 770, NA 771 och NA 772. En ny inventering genomfördes 2001 i samband med den reguljära fonminnesinventeringen av kartblad 23I 8-9 c-d. Inom bladet registrerades då 44 fornlämningar på 25 lokaler. Materialet domineras av härdar och fångstgropar. Vid revideringstillfället gavs nya fornlämningsnummer (Raä 488-489 samt 1058-1059) på delar av de fornlämningar som registrerats av Nordarkeologi, detta utan att hänvisa till Nordarkeologi på ett korrekt sätt. Detta förfarande har ställt till förvirring.

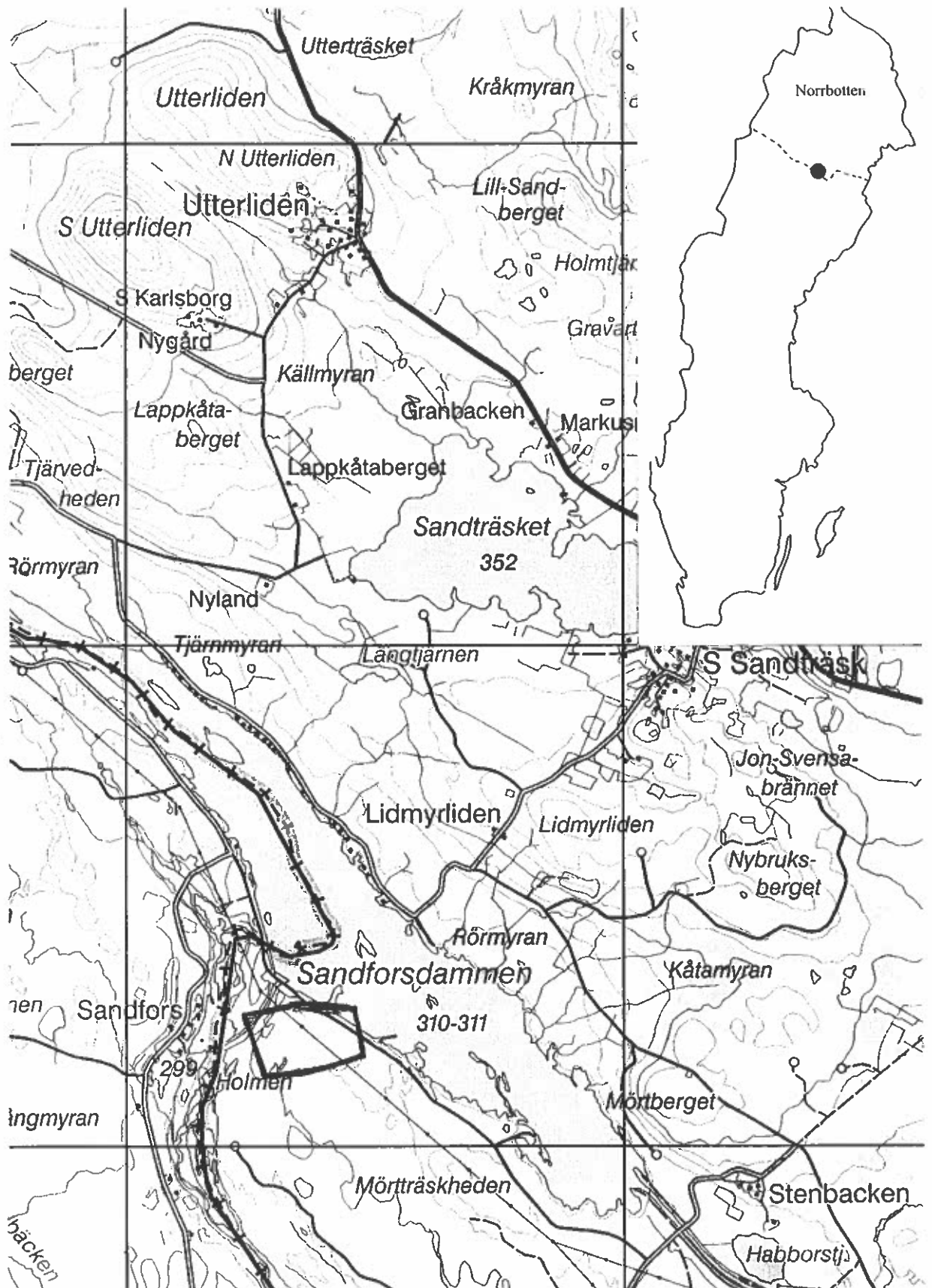


Fig 1 Svart punkt och heldragen svart linje markerar undersökningsområde.

4 Fornlämningsmiljö

Fornlämningarna i området är spridda på öar och längs kanten av Sandfordsdammen samt efter gamla igenmossade älvsfåror och myrstråk. Fornlämningarna sammanhänger dels med fångstkulturen i form av boplatser och fångstgropar dels med ett samiskt utnyttjande av området. Det senare markeras av härdlokaler samt även senare tiders lappvisten. Marken i undersökningsområdet består av morän med varierande inslag finare sediment. Större delen av utredningsområdet består av närmast tallhed med yngre skog.

5 Syfte och målsättning

Syftet med utredningen har varit att konstatera förekomst av fast fornlämning. Dessutom anges i direktiven att de tidigare registreringarna skall utredas pga oklarheter i inprickningar. Till sist skall fornlämningarna utmärkas och ett förslag till skyddsområden runt varje fornlämningslokal skall föreslås. Skyddsområdet skall markeras med fornlämningsband.

6 Metod

Området har besiktigats okulärt och sondning har genomförts vid boplatslägen och för att kontrollera fyllning i härdar. Samtliga fornlämningar har beskrivits i enlighet med Riksantikvarieämbetets terminologi samt markerats med blå plastband (träd i anslutning). Varje fornlämning har getts koordinat med GPS (user grid). Till sist har fornlämningsband satts ut runt fornlämningslokalerna, markerande skyddsområde. I allmänhet har skyddsområdets gräns lagts 10-20 m från befintlig fornlämning. I ett fall har ett gemensamt skyddsområde satts ut för tre olika lokaler.

7 Undersökningsdokumentation

Fornlämningarna har bekrivits, koordinatsatts samt prickats in på skoglig grundkarta. Dessutom har skyddsområde inmätts med GPS och redovisas på separat karta.

8 Kulturhistorisk tolkning

Kulturmärkta träd saknas helt i området, dels beroende på att äldre skog saknas, dels på att stubbtäckt bedrivits och att troligen även tagit lågor tagits tillvara för tjärbränning. Fornlämningarna inom området domineras

av härdgrupper med upp till 5 härdar. Härdarna kan vara av betydande ålder och speglar ett intensivt samiskt utnyttjande. Den enda lämningen från fångstkultur utgörs av en boplats markerad av skärvstenspackningar. Den boplatsen har med största sannolikhet varit i bruk när älvsfåran var fylld av vatten.

9 Utvärdering

Vi har funnit att Nordarkeologi registerat svårfunna härdar men gjort exemplariska lägesbeskrivningar för lämningarna, oftast har man hänvisat till befintliga och numrerade ledningsstolpar. Vi finner det anmärkningsvärt att man vid inventeringarna 2001 inte utrett saken bättre. Enligt fornreg skall dessutom en härd ligga i utredningsområdets Ö del, den härden måste ha blivit felinprickad.

Vi har inte bedömt det meningsfullt att göra provgrävningar i myrarna i anslutning till fornlämningarna. Man skulle möjligen ha kunnat göra ett prov nedom boplatsen men här var alldeles för mycket vatten.

11 Referenser

Buljo, T-H, Edbom, G., Nilsson, H. 2003. *2001 års fornminnesinventering i Norrbottens län, Arjeplogs, Arvidsjaurs och Piteå kommuner.* Rapport Riksantikvarieämbetet och Åjtte.

12 Bilagor

12.1 Beskrivning av påträffade lämningar

12.1.1 Na 772

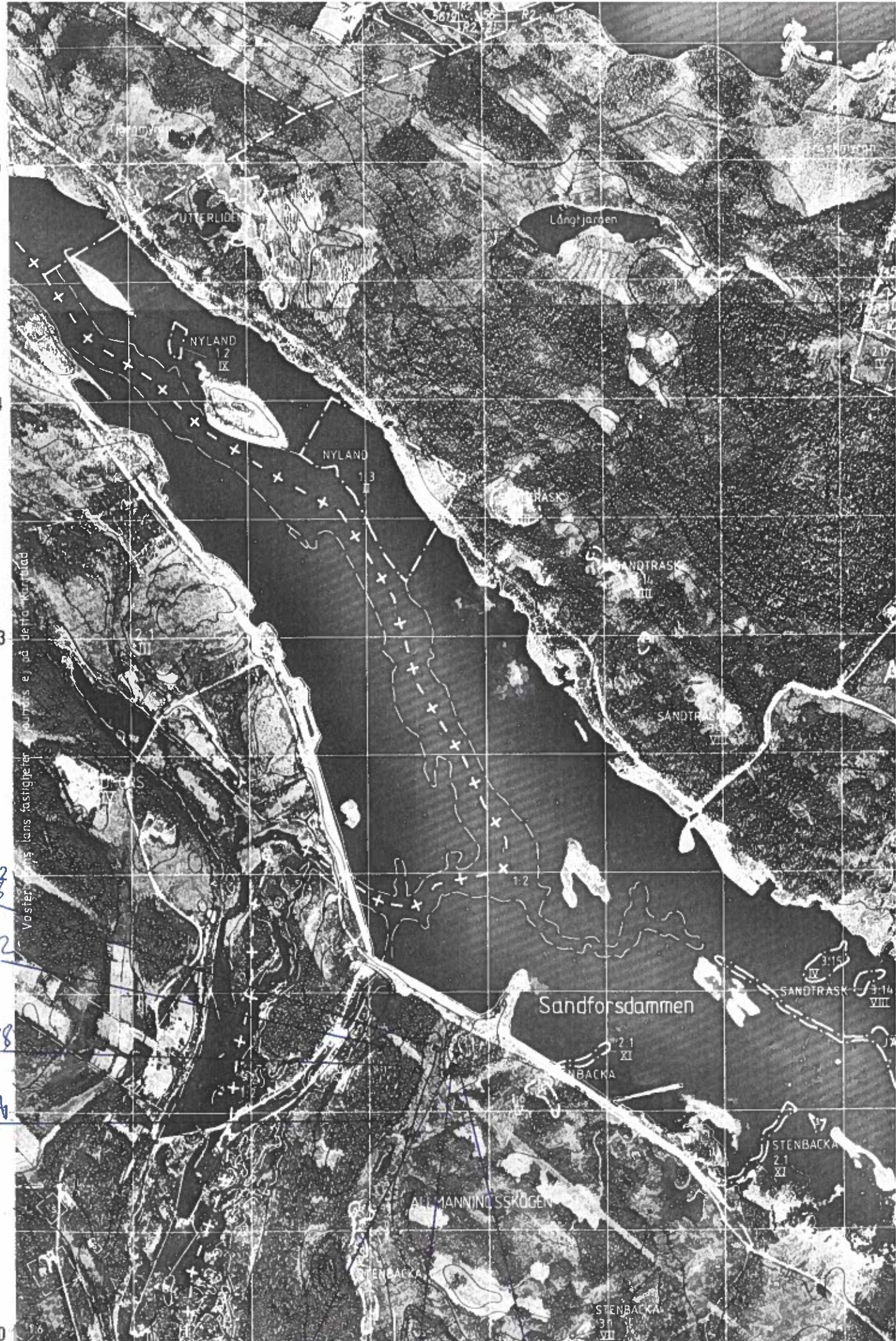
Enligt Nordarkeologi har två härdar lokaliserats på denna lokal. Nr 1 har angivits ligga 42 m 152 grader från kraftledningsstolpe nr Pl 12 74, således en mycket exakt angivelse. Trots att vi studerade området flera gånger kunde ingen härd konstateras här. Troligen har man tagit upp någon av de härdliknande naturbildningarna här. Däremot påträffades nr 2 inom angiven plats.

Härden är belägen mot NV kanten av flack moränplatå, tallskog.

NA 772:2 Härd, rektangulär, 1,15x0,9 m (NNV-SSÖ) och intill 0,2 m h. Sju kantstenar, 0,1-0,25 m l, 0,05-0,2 m br och intill 0,05 m h. Vid

Skogskart 23 I 8-9 c-d Skala 1:20000

Rän 1058
Rän 772
Rän 488
Lohol A



Rän 1059 Rän 489 Lohol R

sondning framkom brun härdfyllning och rödbränd sand. Beväxt med lav, mossa och ljung. Koord 1661544/7241265.

12.1.2 Raä 488, Raä 1058 samt NA 771

Vid revideringsinventeringen 2001 delades NA 771 upp i två delar utan att reda ut eller hänvisa korrekt till Nordarkeologi. Två av de fem härdarna lokaliserades inte heller vid revideringen 2001. Vi har valt att behålla delningen som gjordes 2001 av den anledningen att det är ett 100-tal meter mellan NA 771:1-2 och NA 771:3-5. I nedanstående anges i parentes Nordarkeologis ordningsnummer.

Raä 488

Området utgörs av flackt parti av blockig morän m finare fraktioner (sand, mo) ca 15 m V om myr, tallskog. Raä 488:3, som är svårast att se är 22 m 240 gon om kraftledningsstolpe pl 12 73.

488:1 (Na 771:3) Härd, oval, 1,5x1,0 m (Ö-V) och 0,1 m h. Synlig med 3 stenar i kanten, 0,1-0,15 m l, 0,05-0,1 m br och intill 0,05 m h. Sondning visar på stenpackning samt brun härdfyllning och rödbränd jord. Beväxt med mossa och lingonris. Koord 1661691/7241186.

3 m S om nr 1 är:

488:2 (NA 771:4) Härd, rektangulär, 1,2x0,9 m (NNV-SSÖ) och intill 0,2 m h. 5 synliga kantstenar, 0,05-0,3 m l, 0,05-0,15 m br och intill 0,1 m h. Sondning visar på tät stenpackning och mörkbrun härdfyllning. Beväxt med mossa och lingonris. Koord 1661689/7241182.

15 m 77 gon om nr 1 är:

488:3 (NA771:5) Härd, rektangulär, 1,3x0,9 m (VNV-ÖSÖ) och intill 0,15 m h. 3 synliga kantstenar, 0,15-0,3 m l, 0,1-0,15 m br och intill 0,15 m h. Sondning visar på en tät stenpackning. Beväxt med mossa och lingonris. Koord 1661704/7241190.

Raä 1058

Belägen i flack delvis blockig morän med finare sediment, 50 m V om myr och ett 30-tal m N om kraftledningsgata. Tallskog.

1058:1 (NA 771:1) Härd, oval, 1,5x1,1 m (Ö-V) och intill 0,1 m h. 10 synliga kantstenar, 0,1-0,3 m l, 0,05-0,25 m br och intill 0,1 m h. Sondning visar på stenpackning samt mörkbrun härdfyllning och rödbränd jord därunder. Beväxt med mossa, blåbärs- och lingonris. Härden är skadad i ytan av skogsmaskin. Koord 1661702/7241285.

12 m 154 gon om nr 1 är:

Raä 1058:2 (NA 771:2) Härd, oval, 1,4x1,0 m (VNV-ÖSÖ) och intill 0,05 m h. 3 synliga kantstenar 0,1 m l, 0,05 m br och intill 0,05 m h. Sondning visar på stenpackning, brun härdfyllning samt rödbränd jord. Beväxt med mossa, lingon- och blåbärsris. Koord 1661708/7241277.

12.1.3 Raä 489, 1059 samt NA 770

Nordarkeologi har registrerat 5 härdar och en tjärdal på denna plats. Vid revideringsinventeringen 2001 delades NA 770 upp i två delar utan att reda ut eller hänvisa korrekt till nordarkeologi. Endast en av de fem härdena lokaliserades vid revideringen 2001, Raä 489. Tjärdalen tilldelades nummer 1059. Vi har valt att behålla denna delning då lämningarna tillhör olika tidsperioder.

Lokal 489 är belägen på flack sandmark och Ö om myr som utgjort gammal älvsfåra. Tallhed.

Raä 489:1 (NA 770:1) Härd, oval, 1,3x1,0 m (Ö-V) och intill 0,05 m h. 8 synliga kantstenar, 0,05-0,2 m l, 0,05-0,1 m br och intill 0,05 m h. Sondning visar på mörkbrun härdfyllning och rödbränd sand. Ingen stenpackning. Beväxt med lav, kråkbärs- och lingonris. Koord 1661848/7241187

11 m 160 gon om 1 är:

Raä 489:2 (NA 770:2) Härd, oval?, 1,2x1,0 m (Ö-V) och 0,1 m h. Två synliga kantstenar i SÖ, 0,05 m st, i övrigt övervuxna men kännbara. Sondning visar på mörkbrun härdfyllning och därunder rödbränd sand. Ingen stenpackning. Beväxt med lav och bärris. I Ö kanten av härden är en gammal stubbe. Koord 1661854/7241178.

8 m 198 gon om 2 är:

Raä 489:3 (Na 770:3) Härd, oval?, 1,4x1,0 m (NÖ-SV) och intill 0,5 m h. 5 synliga kantstenar, 0,05-0,15 m l, 0,05-0,1 m br och intill 0,05 m h.

Sondning visar på brun härdfyllning med därunder rödbränd sand. Ingen stenpackning. Beväxt med mossor, lav och bärris. Koord 1661856/7241171.

5 m 196 gon om nr 3 är:

Raä 489:4 (NS 770:4) Härd, oregelbunden, 1,0x0,7 m (N-S) och intill 0,1 m h. 5 synliga kantstenar, 0,05-0,35 m l, 0,05 m br och intill 0,05 m h. Sondning visar på brun härdfyllning och därunder rödbränd sand. Ingen stenpackning. Beväxt med mossor, lav och bärris. Koord 1661855/7241165.

10 m 310 gon om 4 är:

Raä 489:5 (NA 770:5) Härd, oregelbunden, ca 1,1x0,8 m (Ö-V) och intill 0,5 m h. 4 synliga kantstenar, 0,05-0,15 m l, 0,05 m br och intill 0,05 m h. Troligen saknas delar av stenskoningen i Ö. Sondning visar på brun härdfyllning med rödbränd sand därunder. I NV kanten är en tall, ca 0,15 m i diam. Beväxt med lav och lingonris. Koord 1661/843/7241167.

Raä 1059, tjärdal

Belägen i V kanten och i sluttning av flack terrassavsats ca 5 m från myr, tallskog.

1059 (Na 770:6) Tjärdal, rundad, ca 9 m i diam. Tjärdalen markeras av en nedgrävd kant i Ö och en uppbyggd, intill 0,5 m h kant i V. Tjärdalen har en svagt skålad yta ca 0,3 m dj. Från mittpunkten och mot V löper en ränna ca 5 m l, 1,2-1,3 m br och intill 0,4 m dj. I den uppbyggda V kanten av dalen är en del stockar och plankor. I N kanten av dalen är en grop/skada 3x1,4 m st (N-S) och intill 0,5 m dj. Koord 1661832/7241148.

12.1.4 Tillägg, nyregistrerade fornlämningar

Lokal A

På flack sandig morän mellan två något högre liggande flacka plåtår ca 40-50 m VNV myr, i tallskog är:

1 Härd, oval, 1,2x0,9 m (N-S) och intill 0,25 m h. Härden är helt övevuxen men känns skoning runt om samt även stenpackning. Sondning visar på brun härdfyllning med kraftig rödfärgning därunder. I NV delen av härden växer en tall ca 0,2 m i diam i övrigt beväxt med mossor, lingonris och fyra döda små tallar. Koord 1661563/7240967.

7 m 270 gon om nr 1 är:

2 Härd, oval, 1,1x0,9 m (N-S) och intill 0,15 m h. 2 synliga kantstenar (i NNV), 0,15-0,25 m l, 0,1-0,2 m br och intill 0,15 m h. Sondning visar på en stenpackning, brun härdfyllning samt därunder rödbränd jord. Beväxt med mossa, och lingonris. Över härden ligger i N-S en gammal, kraftigt ruttnad, låga. Koord 1661555/7240964.

Lokal B

Flack svacka ca 15x15 m st (N-S) mot kant av ås (N-S) ca 20 m Ö om myrkant markerande en gammal älvsfåra. Jord bestående främst av sand med inslag av morän mot N. Tallhed.

1 Boplats, inom ett ca 15x10 m st område (Ö-V) påträffades vid sondning rikligt med skörbränd sten. Stenen var i 4-5 fall samlade i täta packningar varav den största ca 2 m stor. Stenarna var vanligen 0,05-0,1 m stora. Följande koordinater anger begränsning av lokalen:

1661841/7241241

1661846/7241236

1661849/7241231

1661841/7241230

1661837/7241232

12.1.5 Utsatta och föreslagna skyddsområden

I nedanstående anges koordinater för de utsatta skyddsområdena kring fornlämningar inom utredningsområdet.

Raä 488, koordinater för skyddsområde

1661694/7241168

1661698/7241170

1661703/7241178

1661708/7241194

1661698/7241199

1661683/7241196

1661677/7241183

1661677/7241177

1661686/7241166

Raä 1058, koordinater för skyddsområde

1661705/7241255
1661712/7241252
1661717/7241254
1661724/7241262
1661724/7241278
1661721/7241290
1661713/7241296
1661703/7241296
1661696/7241286
1661692/7241277
1661694/7241268

NA 772:2, koordinater för skyddsområde

1661530/7241255
1661543/7241250
1661553/7241260
1661557/7241265
1661557/7241273
1661545/7241275
1661536/7241269
1661530/7241259

Lokal A, koordinater för skyddsområde

1661535/7241972
1661537/7241960
1661549/7241947
1661564/7241950
1661577/7241956
1661580/7241966
1661574/7241981
1661557/7241985
1661540/7241977

Raä 489:1-5, Raä 1059 samt lokal B, koordinater för skyddsområde

1661865/7241163
1661874/7241186
1661876/7241201
1661871/7241212
1661862/7241249

1661852/7241266
1661843/7241265
1661832/7241255
1661814/7241219
1661814/7241196
1661818/7241177
1661820/7241163
1661821/7241146
1661840/7241133
1661854/7241141
1661864/7241159

Arjeplog 2004-06-18

Lars Liedgren

