

Arkeologisk utredning längs väg 631,
sträckan Kålmis-Svannäs,
Arjeplogs socken och kommun,
Lappland, 2004

Av Lars Liedgren
Silvermuseet
Rapport

Administrativa uppgifter

Länstyrelsens dnr:	431-9457-04.
Institutionens dnr:	2003/017.
Finansiär:	Vägverket Region Norr.
Fornlämningsnummer:	-
Kommun:	Arjeplog.
Socken:	Arjeplog.
Typ av uppdrag:	Arkeologisk utredning.
Datering:	Stenålder-modern tid.
Typ av fornlämningsobjekt:	-
Antal fältdagar och varaktighet:	1,5 fältdagar, 21-22/6 2004.
Antal rapportdagar:	1.
Antal fyndhandedlingsdagar:	0.
Personal:	Fil dr Lars Liedgren och Fil dr Ingela Bergman.
Undersökt yta (m2):	Ca 3 km vägsträckning.
Undersökningens altitud:	425-500 m öh.
Koordinater:	-
Koordinatsystem:	Rikets nät.
Dokumentationshandlingar:	Beskrivningar av fornlämningar.
Digital dokumentation:	-
Summa fyndmängd:	0.
Fotografier:	3.

1 Sammanfattning och resultat

Ca 3 km vägsträckning har utretts uppdelade på tre olika delområden. Inga fornlämningar eller andra kulturlämningar påträffades i den planerade vägsträckningen. Däremot framkom några fornlämningar och några kulturlämningar i anslutning till vägsträckningen. Fornlämningarna utgjordes av två härdar, en kokgrop samt en boplats. Kulturlämningarna bestod av ett kulturmärkt träd samt ett gränsröse. De påträffade anläggningarna markerades med blå plastband. Fornlämningsband uppsattes för att avgränsa skyddsområden runt alla lämningar. Vad gäller boplatser sattes en käpp med fornlämningsband vid skärvstenspackningen.

2 Inledning

Länsstyrelsen i Norrbottens län har utsett Silvermuseet att genomföra en arkeologisk utredning med anledning av vägförbättringsåtgärder sträckan Storkålmis-Svannäs. Utredningen har omfattat tre utvalda delar av vägsträckningen, här numrerade 1-3.

3 Bakgrund

Området som innefattas av vägsträckningen har delvis fornminnesinventerats 1996. Vidare har inventeringar och utgrävningar genomförts i samband med regleringarna av vattensystemen i Arjeplog. En byråmässig granskning av möjliga fornlämningsförekomster längs vägsträckningen har också genomförts av Norrbottens museum 2003, varvid särskilt intressanta delsträckningar utpekades.

4 Fornlämningsmiljö

Vägsträckningen löper i anslutning till Lullebådnes och Gubblijaures N strandpartier. Här varierar markbeskaffenheten mellan ren sandhed till storblockig morän. Tallskog dominerar skogsmarken. Fornlämningarna är knutna till nuvarande strandområden, försumpade strandområden samt jokkar som flyter ned mot de två sjöarna. Fornlämningarna domineras av boplatser, härdar och kokgropar. Undersökningar har genomförts av Riksantikvarieämbetet i samband

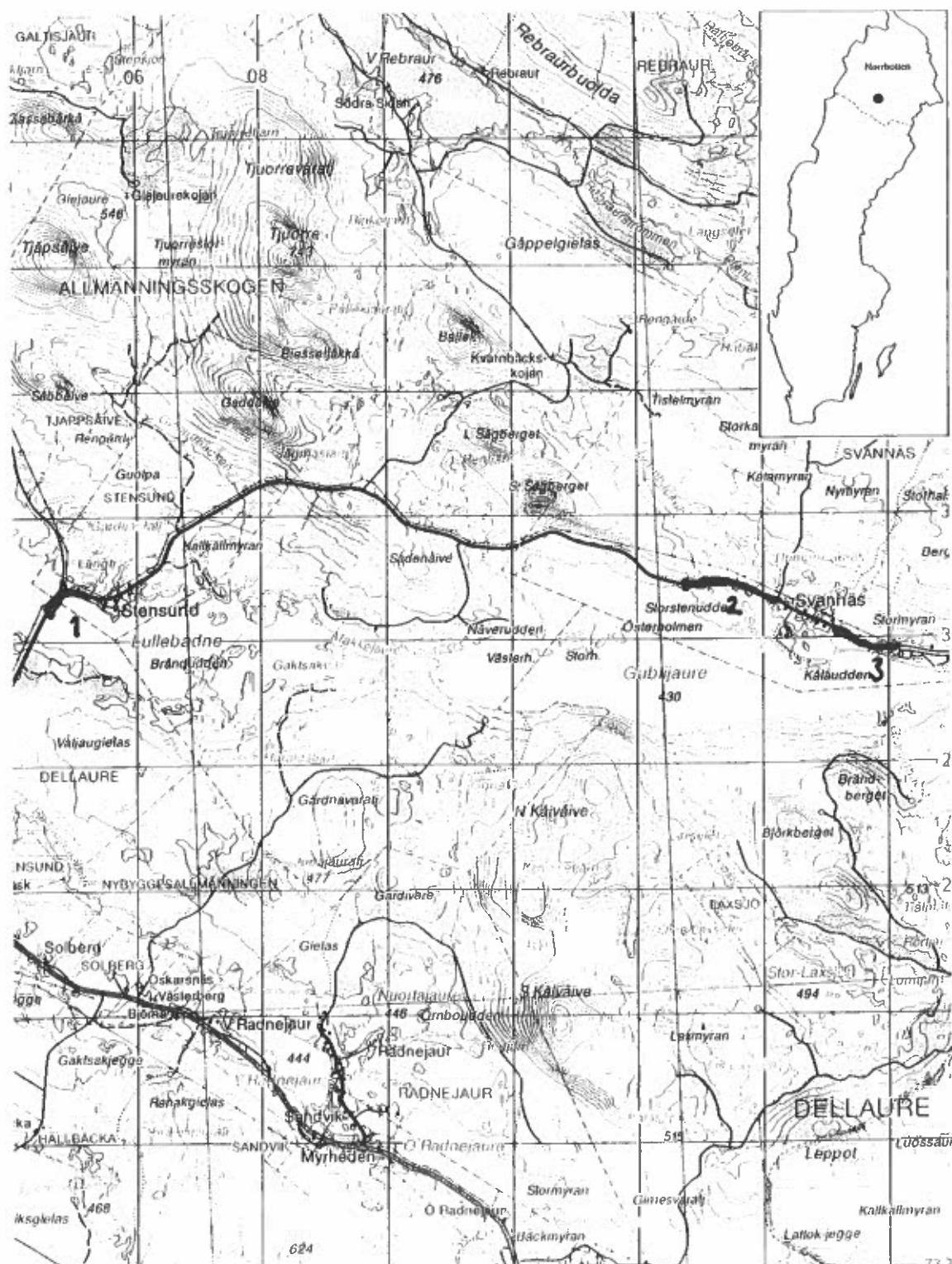


Fig 1 Karta över utredningsområden, 1-3. Efter blå kartan.

med regleringen av Skellefte älv. Vid det tillfället gjordes bla utgrävningar på boplatsen "Döudden", Raä 508 (se Bergman 1995:91 ff). Denna utgjorde länge det äldsta belägget för bosättning i Arjeplog. Genom utgrävningarna i Dumpokjauratj, N om Gubblijaure har det visat sig att de första spåren av människan finns redan direkt efter isens avsmältning i området (Bergman *et al* 2003). 1996 inventerades delar av Gubblijaures stränder och området mot V och Ö Rebraure (kartblad 25I 6-7 c-d) varvid 152 fornlämningar antecknades, huvudparten bestående av härdar (131 st, Liedgren *et al* 1997). Sålunda är området rikt på fornlämningar från fångstkultur och rennomadism.

5 Syfte och målsättning

Syftet med utredningen är att konstatera om fast fornlämning eller annan kulturlämning berörs av arbetsföretaget.

6 Metod

De utpekade utredningsområdena genomsöktes med okulär besiktning och sondning. Besiktningen gjordes även en liten bit utanför de i terrängen markerade exploateringsytorna. Fornlämningarna och kulturlämningarna beskrevs och koordinatsattes i rikets nät (user grid). Dessutom markerades varje anläggning med blå band samt ett skyddsområde avgränsades med fornlämningsband runt anläggningarna.

7 Undersökningsdokumentation

Några bilder togs på kulturmärkt träd samt på en skärvstenspackning. Inprickning gjordes på topografisk karta.

8 Kulturhistorisk tolkning

Fornlämningarna och kulturlämningarna som påträffades i anslutning till vägsträckningarna faller väl in i bilden för tidigare registreringar. Boplatsen torde tillhöra bronsålder eller stenålder. De två härdarna kan vara paralleller till de två härdanläggningar som framkom under stensättningen Raä 1944 (Liedgren 2004). De härdarna hade inga andra konstruktionslement än brun härdfyllning och rödbränd jord därunder, troligen daterade till bronsålder.

9 Utvärdering

Inför framtida uppdrag måste exploatören göras uppmärksam på att utredningarna skall göras före skogsavverkningen. I föreliggande fall har det fungerat trots att skogen avverkats eftersom den redan bortfraktats. Om skogen legat kvar har inte uppdraget kunnat genomföras.

11 Referenser

- Bergman, I. *Från Döudden till Varghalsen. En studie av kontinuitet och förändring inom ett fångstsamhälle i övre Norrlands inland, 5 200 f. Kr.- 400 e. Kr.* Studia Archaeologica Universitatis Umensis 7.
- Bergman, I., Påsse, T., Olofsson, A., Zackrisson, O., Hörnberg, G., Hellberg, E., Bohlin, E. 2003. Isostatic land uplift and Mesolithic landscapes: lake-tilting, a key to the dicoverly of Mesolithic sites in the interior of Sweden. *Journal of Archaeological Science* 30:1451-1458.
- Liedgren, L. Bergman, I. Och Hedman, S.-D. 1997. *1996 års fornminnesinventering i Norrbottens län, Arjeplogs kommun.* Rapport Riksantikvarieämbetet och Silvermuseet.
- Liedgren, L. 2004. *Arkeologisk undersökning av Raä 1944, stensättning, Uddjaur, Arjeplog, Lappland, 2003.* Silvermuseet, rapport.

12 Bilagor

Beskrivning av påträffade fornlämningar och kultur-
lämningar

Område 1

Innefattar området i anslutning till bron i Stensund. Här är det mesta av naturliga markytor förstörda av vägdragning, brobygge samt vattenreglering.

Lokal E

På eroderat strandplan, ca 10 m S om väggkant och 2 m S om vägfyllning är:

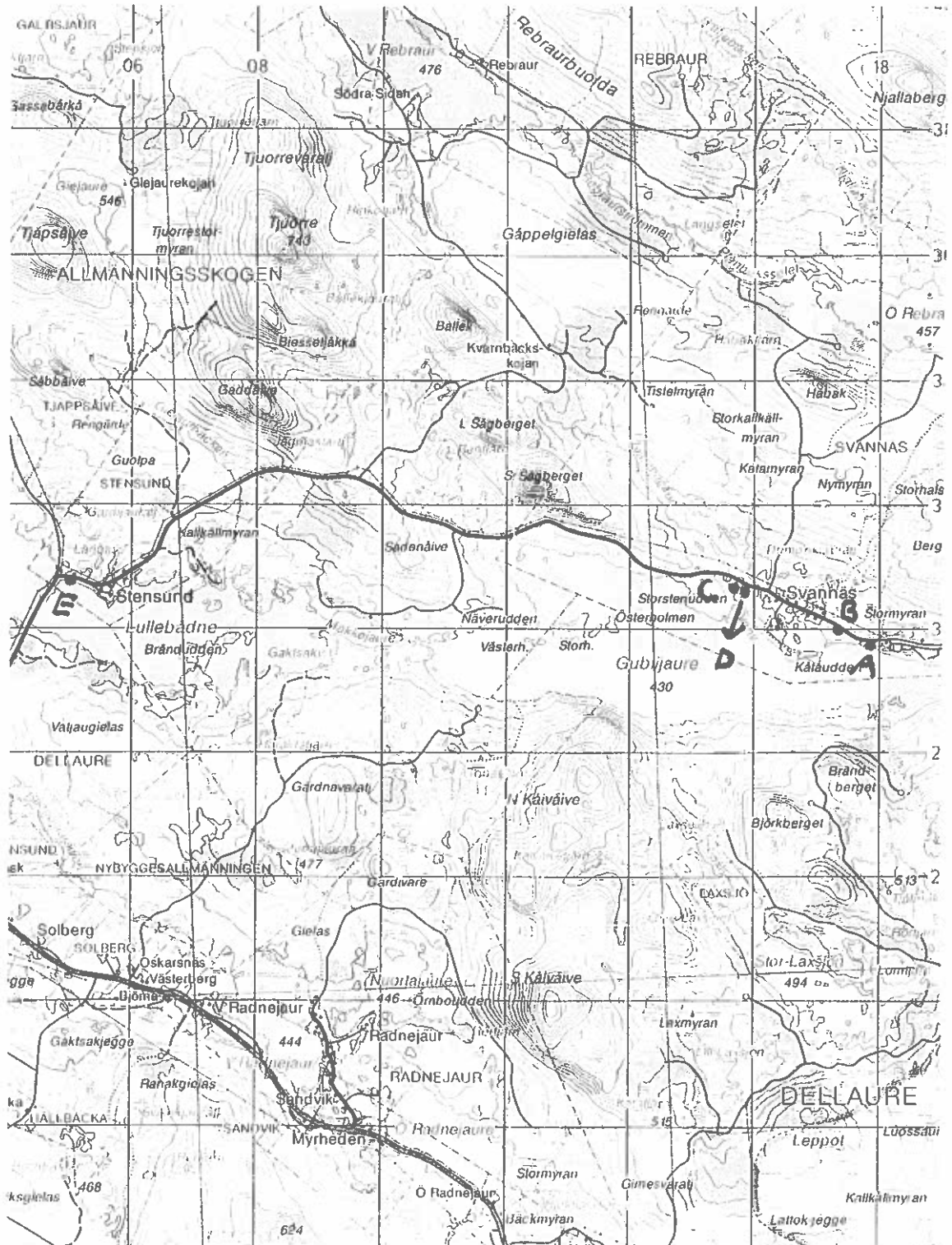


Fig 2 Påträffade lämningar. Lokal A kokgrop, lokal B kulturmärkt träd, lokal C härdar, lokal D gränsröse, lokal E boplats. Efter blå kartan.

1 Skärvestenspackning, närmast rektangulär, 3,5x1,5 m (NNÖ-SSV). Packningen är tät, bestående av 0,05-0,25 m st stenar (vanligen 0,1-0,2 m st). Sondning kunde ej belägga kol eller någon fyllning mellan stenarna. Koordinat 1615589/7330795.

3 m ÖNÖ om 1 är ytterligare ett 20-tal skörbrända stenar. 11 m VNV om 1 påträffades ett avslag av ljus kvartsit. Troligen är hela boplatsen borteroderad eller skadad av vägbygge. Möjligen har det funnits ett sammanhängande område ända bort mot Raä 509. På andra sidan vägen kunde dock inga spår konstateras i dikesskärning.

Område 2

Lokal C

Belägen i tallhed. 7 m 210 gon om röjningskant för vägsträckning är:

1 Härd, helt övermossad, troligen oval, ca 1,1x0,8 m (Ö-V) och intill 0,05 m h. Sondning i härden visar att stenskonung saknas samt att det finns en härdfyllning av mörkbrun jord samt därunder rödbränd jord. Beväxt med starr, lummer, lingonris mossa och lav. Koordinat 1615519/7330815.

4 m 180 gon om nr 1 är:

2 1 Härd, helt övermossad, troligen oval, ca 1,0x0,8 m (Ö-V) och intill 0,05 m h. Sondning i härden visar att stenskonung saknas samt att det finns en härdfyllning av mörkbrun jord samt därunder rödbränd jord. Beväxt med lingon- och blåbärsris, mossa, lav samt en mycket liten tallplanta. Koordinat 1615523/7330811.

Lokal D

9 m SSV om röjningskant för vägsträckning och 4 m SV om gammalt grustag är:

1 Gränsröse, bestående av fem synliga stenar, 0,2-0,4 m st. Den mittersta av dessa stenar är rest, 0,4 m h omgiven av de övriga fyra stenarna. Koord 1655578/7330736.

Område 3

Lokal A

Belägen i delområde nr 3, i flack sandmark, ett 10-tal m N om Gubblijaures strand. Yngre tallskog.

16 m 220 gon om väggkant och 1 m SSÖ om gammal täkt är:

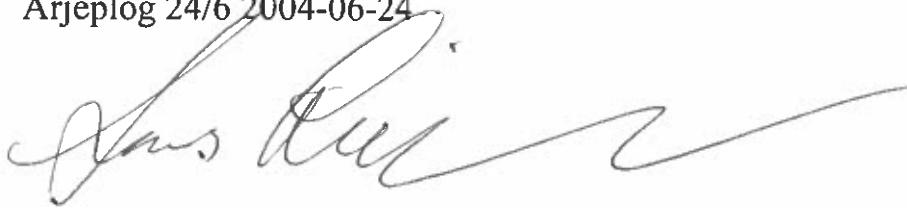
1 Kokgrop, rundad, ca 1 m i diam och 0,25 m dj. Kring kanten är en vall, 0,7-1,0 m br och intill 0,15 m h. Vid sondning påträffades en stenpackning och därunder ett kol- och sotlager. Beväxt med mossa, kråkbärs- och lingonris med i kanten två tallar sam en gran. Koordinat 1617702/7329816.

Lokal B

Belägen i delområde nr 3, i myrlänt terräng beväxt med blandskog (mest yngre tallar). 11 m SSV om väggkant är:

1 Kulturmärkt träd. På en tall ca 0,4 m i diam är två huggna bleckor. Bleckorna nedersta parti är ca 0,75 m ovan markyta. Den synliga delen av bleckan i NNV är 0,17 m br och 0,23 m h. Invallning ca 0,07 m tj. På motstående sida är den andra bleckan, 0,07 m br och 0,15 m h. Båda bleckorna förefaller vara ungefär lika gamla, åtminstone ett hundratal år. Koordinat 1617452/7329950.

Arjeplog 24/6 2004-06-24



Lars Liedgren, 1:e antikvarie Silvermuseet

