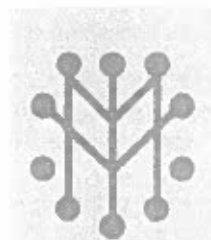


**Rapport över arkeologisk
efterundersökning av gravläggning
på Fårholmen, Eggelatj, Arjeplogs sn,
Lappland, 2002**



Norrbottens
museum

Av
L. Liedgren och L. Backman

Innehållsförteckning

Karta	0
1 Inledning.....	1
2 Bakgrund.....	1
3 Topografi och fornlämningsmiljö.....	2
4 Syfte och frågeställningar.....	2
5 Metod.....	3
6 Resultat.....	3
7 Tekniska och administrativa uppgifter.....	4
8 Källor.....	4
9 Bilagor.....	5
9.1 Undersökningen.....	5
9.2 Graven.....	5
9.3 Beskrivning av påträffade lämningar i samband med gravplatsen.....	6
9.4 Bilder.....	10
9.5 Ritningar.....	13

Rapport
Arkeologisk efterundersökning
Raä 301, Fårholmen
Arjeplogs sn och kn
Lappland

1 Inledning

Med anledning av ett yxfynd (Nbm dnr 2001-0465) efterundersöktes Raä 301 på Fårholmen i sjön Eggelatj i Arjeplogs sn (Lst dnr 220-16938-02) av personal från Silvermuseet i Arjeplog. Resultatet av efterundersökningen blev att ytterligare fynd från graven Raä 301 påträffades trots att anläggningen helt eroderat bort. Vid undersökningen påträffades flera fornlämningar på fårholmen.

2 Bakgrund

I slutet av 40-talet arbetade bröderna Hilding och Valter Nilsson med flottning i Piteälven. En dag påträffades de ett frameroderat kranium på Fårholmens strand i sjön Eggelatj (se karta, sid 0). De rapporterade sitt fynd till landsfiskalen Rosenlund i Arjeplog. Eftersom Rosenlund trodde att ett brott begåtts gjordes en efterundersökning. Vid detta tillfälle påträffades ben från bl a människa i en nedgrävning. Benen sändes till Statens Kriminalanstalt i Stockholm. Inget brottsligt kunde dock styrkas och man började istället anta att det rörde sig om en grav från äldre, kanske förkristen tid. Fyndet överlämnades därför till Statens Historiska Museum. Här antog man att benen härrörde från en "lappgrav" från järnåldern. Benen lades till samlingarna under inv. nr 24156 (SHM dnr 3411/49). En osteologisk undersökning visade att benen kom från en man. Bland benresterna förekom även en hundtand. Fyndplatsen tilldelades ett nummer i fornminnesregistret men ingen fördjupad utredning genomfördes. Ernst Manker redovisade platsen i sitt verk "Lappmarksgravar" som lokal nr 128. Han verkar dock inte själv ha besökt platsen.

Sommaren 2001 var Hilding Nilsson, med fru, åter i trakterna av Eggelatj och beslöt av nyfikenhet att återbesöka gravplatsen. Han fann nu att graven nästan helt eroderat ut i sjön. I strandkanten, nedanför graven, hittade han en järnyxa av medeltida typ (se bild 1, sid 10). Han inlämnade sitt fynd till Norrbottens museum och berättade även om fyndomständigheterna samt gravens tillstånd, som han uppfattade det.

Dessutom inlämnades ett antal fotografier över bl a fyndplatsen för yxan.

Yxan är tung med långt smalt blad, en lång skaftholk, koniskt skafthål samt tämligen kort egg. Formmässigt liknar den mest en huggyxa (för avverkning av träd) men också en knutyxa där det långa smala bladet är karaktäristiskt. Till sist är den långa holken ett sätt att skydda skaftet vid användandet av yxan men bidrar också till att den sitter bättre fast i skaftet. Yxan liknar en av de yxor som påträffats i gravarna vid Abelvattnet (Manker 1961:fig 72) dock här med bredare utformning av eggen. Den yxan daterar Manker (med hänvisning till ett manuskript av H. Hvarfner) till medeltid. Under den perioden uppträder mer specialiserade yxor, sannolikt pga ett mera allmänt införande av timringstekniken. Vid Abelvattnet påträffades förutom yxor även andra fynd i gravarna. Det senare indikerade att fler föremål kunde ligga antingen i själva graven på Fårholmen eller i rasmassorna på strandplanet nedanför. Det gick inte heller utesluta att det kunde finnas kvar spår av själva gravkonstruktionen eller rester efter en kista eller en näversvepning.

Av denna anledning ansökte Norrbottens museum och Silvermuseet om medel för en efterundersökning hos Länsstyrelsen i norrbottens län.

3 Topografi och fornlämningsmiljö

Raä 301 är belägen på ön Fårholmen i sjön Eggelatj norra del (fig 1). Själva gravplatsen ligger på den södra sidan i anslutning till strandplanet. Sjön, som är belägen 404 m öh. utgör en del av Pite älvs vattensystem. I sjön finns ett flertal större och mindre öar. Stränderna inom Eggelatj-området är ovanligt sandiga för att tillhöra Piteälvens källområden.

Området omkring Eggelatj är inte fornminnesinventerat och därför är fornlämningsbeståndet i närområdet bara marginellt känt. På en liten ö, ca 2,5 km söder om Fårholmen, är Raä 302. en sommargrav. I området kring Forsnäsholmen, ca 3 km väster om Eggelatj, har härdar och boplatser påträffats (NM 362/86 m.fl.).

Området ligger i dag inom Ståkke samebys reubetesland.

4 Syfte och frågeställning

Undersökningen syftade till att dokumentera de kvarvarande spåren efter begravningen på Fårholmen. För detta syfte formulerades ett antal frågeställningar utifrån Arkeologi i Norrbotten (sid 53).

- Vilka yttre och inre gravkonstruktioner kan beläggas?
- Finns ytterligare fyndmaterial på platsen?
- Finns det fler anläggningar på platsen och i så fall vilka?

5 Metod

Platsen för fyndet lokaliserades med hjälp av Hilding Nilssons fotografier. Närområdet, i anslutning till gravplatsen, inventerades på kulturlämningar. De påträffade lämningarna beskrevs och koordinatsattes efter rikets nät (user grid). En kartering gjordes också med hjälp av GPS. En särskilt noggrann besiktning gjordes av skogsområdet ovanför fyndplatsen. Över själva fyndplatsen lades ett godtyckligt koordinatsystem och en godtycklig höjd avsattes på ett block. Det område där yxan påträffats avsöktes först med metalldetektor. En plan upprättades också. Därefter sållades det material som bedömdes kunna hysa artefakter.

6 Resultat

Vid fältarbetet framkom rikligt med olika typer av kulturlämningar i närområdet kring gravplatsen. Dessa bestod av härdar, boplatser, byggnadslämningar samt även kulturmärkta träd. Lämningarna spänner sig troligen från stenålder/bronsålder fram till 1900-tal (Se Översiktsplan, bilaga 9.5:1).

Av gravkonstruktionen kunde inga spår påträffas. Allt tyder på att graven i sin helhet eroderat bort. Vid efterundersökningen framkom dock en liten tångespjutspets av järn mycket nära fyndplatsen för yxan. Dessutom påträffades ett avslag (Se ritn. 9.5:2 och 3).

Graven i Eggelats har ett typiskt läge invid ett vattendrag i detta fall en ö. Inom Arjeplog socken har ett antal liknande gravar påträffats där de döda verkar ha gravlagts under flat mark utan någon mer utarbetad gravkonstruktion, några med spår av näversvepning (se t ex Bergman 1997, Liedgren 1997). I Eggelatj-fallet kan man möjligen haft någon form av stenkonstruktion vid gravläggningen eftersom det låg en koncentration av stenar just där fynden påträffades. Två gravar har daterats i Arjeplog: den ena daterad till medeltid och den andra till nyare tid (1600-1700-tal). Osteologisk undersökning har visat att

graven på Fårholmen anlagts för en man, vilket även stämmer med fynden. Med utgångspunkt i yxan har gravläggningen skett under medeltiden.

7 Tekniska och administrativa uppgifter

Länsstyrelsens beslut: dnr 220-16938-02.

Utförandetid: Fältarbetet utfördes 18/9 samt 26/9 av L. Liedgren och M. Johansson.

Kartblad: Fältkarta 26I Luvos

Koordinat: X 7353739/Y 1622641

Finansiering: Undersökningen bekostades av länsstyrelsen i Norrbotten.

Tidsåtgång: Fyra dagars fältarbete, 3 dagars rapportarbete samt en dags förberedelser.

Personal: Lars Liedgren (antikvarie Silvermuseet), Lars Backman (arkeolog Norrbottens Museum) samt Mats Johansson (amanuens Silvermuseet).

Fynd:

- F 1 En spjutspets, järn, 29,25 g, påträffad i anslutning till fynd av järnyxa från grav.
- F 2 Ett avslag av ljus kvartsit, 0,45 g, påträffat i anslutning till uteroderade stenar i samband med grav.
- F 3 En skrapa av grå kvartsit påträffad på strandplan i V delen av fornl nr 313.

Förvaring av fynd: Yxan samt spjutspetsen förs till det övriga fynd materialet från Raä 301 på SHM under inv. nr 24156. Övriga fynd (F2 och 3) förvaras på Norrbottens museum i vänta på fyndfördelning.

8 Källor

Otryckta källor

Formminnesregistret. Arjeplogs sn

Tryckta källor

- Arkeologi i Norrbotten. 1998. En forskningsöversikt. Länsstyrelsen i Norrbottens län, Rapportserie nr 4/98
- Bergman, I. 1997. Arkeologisk undersökning av skelettgrav, Råmsjakudden, Uddjaure, Arjeplogs socken, 1995. *Silvermuseet rapport 13:10-16*.
- Kulturhistoriskt lexikon för nordisk medeltid*. Ordet yxa.
- Liedgren, L. 1997. Arkeologisk besiktning av fyndplats för skelettdelar, Sakkavare, Arjeplog socken, 1996. *Silvermuseet rapport 13:21-24*.
- Manker, E. 1961. *Lappmarksgravar*. Acta Lapponica XVII.
- Norrman, J. 1969. Gravarna vid Abelvattnet. *Nordsvensk forntid*. Skytteanska samfundets handlingar 6: 211-228.

9 Bilagor

9.1 Undersökningen

Utredningen inleddes med att lokalisera platsen för graven. Genom de foton som inlämnats till Norrbottens museum, av Hilding Nilsson kunde den exakta platsen för yxfyndet lokaliseras. Den möjliga härden lokaliserades också. Den var belägen ett 50-tal m ÖNÖ om gravplatsen (här betecknad som nr 308:1).

Utredningen fortsatte med en inventering av det närmaste området till gravplatsen varvid ett antal fornlämningar och andra kulturlämningar kunde registreras (se nedan).

En kartering av strandzonerna gjordes med GPS (user grid). Här ritades den nuvarande erosionskanten in samt den utbredning som markytorna troligen haft kring 1950. Det senare gick nöjaktigt att fastställa då en mängd stubbar fortfarande fanns kvar på strandplanet. Det visade sig att erosionen ätit upp 4-6 m av markytorna i samband med gravplatsen.

9.2 Graven

Den utpekade erosionskanten där graven skall ha legat avsynades. Av detta framgick att det hela vägen under torven fanns ett orört tjockt blekjordslager under torven, vilket visar att markytan inte rörts på flera tusen år. I den V delen av erosionskanten var en rödfärgning under blekjordslagret. Färgningen har sannolikt samband med de frekventa stenålders- och bronsålderslänningarna i området. Således kan man fastställa att hela gravlänningen i dag är borteroderad. Fyndplatsen för järnyxan är i dag 5 m S och 2,5 m under erosionskanten. Yxan påträffades bland en spridd samling av ett 40-tal 0,1-0,4 m st stenar, på NV sidan av ett 4x2 m st (NÖ-SV) block. Eftersom närområdet är fattigt på sten (endast några block omgivna av sand) är det rimligt att anta att stenen på något sätt varit en del i gravkonstruktionen (se ritn. 9.5:2 och 3).

Stenen karterades i plan och strandplanet avsöktes med metalldetektor. Detektorn gjorde ett tydligt utslag i anslutning till yxfyndet och två smärre utslag en bit därifrån. Ytan i samband med stenarna genomgrävdes med spade och jorden sållades. Vid utgrävning påträffades en mindre spjutspets av järn i anslutning till fyndplatsen för yxan. I övrigt framkom endast ett avslag av ljus kvartsit som bör höra ihop med en boplats från sten- eller bronsålder. Spjutspetsen låg ytligt, endast täckt med någon cm sand.

9.3 Beskrivning av påträffade lämningar i samband med gravplatsen

För att få en indikation på i vilken kontext graven anlagts i genomfördes en begränsad inventering. Totalt registrerades 4 härdar, 4 boplatser, 1 kokgrop, 2 barktäkter, 2 kojruiner samt en naturbildning. Härdarna, boplatserna samt kokgropen klassas som fornlämningar. Eggelats-området har inte inventerats som nämnts ovan men ger genom de begränsade insatser som vi genomfört intryck av att vara rik på fornlämningar från olika tidsperioder. Således förekommer gravläggningen inte som en solitär (Se översiktsplan 9.5:1). Den numrering som ges i nedanstående är Silvermuseets egen nummerserie.

308:1 Härd, närmast rektangulär, 1,5x0,8 m (N-S) och intill 0,2 m h. Fem synliga kantstenar, 0,05-0,4 m l, 0,05-0,15 m br och intill 0,05 m h. I härdytan syns ytterligare några, 0,05-0,25 m st stenar. Utanför härden, i S, ligger åtta stenar, 0,1-0,25 m st, troligen urplockade från härden. Sondning visar på kraftigt rödbränd jord.

GPS 1622684/7353770

32 m SV om 1 är:

308:2 Barktägt, på en 1,35 m h stubbe är en barktäkt vars översta del är avkapad. Barktäkten är med sin nedersta del belägen 0,55 m ovan markytan. Den kvarvarande delen är 0,85 m h och omfattar ca halva diametern av ett träd som då var 0,2 m i diam. Täkten, som gjorts på ÖSÖ sidan, är kraftigt invallad och kanterna är 0,08-0,09 m h.

GPS 1622652/7353752

I anslutning till stubben och mot SSÖ är:

308:3 Avlång försänkning (naturbildning), 2x1 m (NNV-SSÖ) och intill 0,3 m dj. I beskrivningar av platsen nämns en svacka som skulle kunna vara en ytterligare grav, möjligen kan detta vara den svacka som hänvisas till. Sondning visar att det är en mycket gammal svacka pga den rikliga blekjordsförekomsten. Troligen har den uppkommit genom en rotvälta.

På strandplan. i erosionskant och på flack skogsmark är:

309:1 Boplats, inom angivet område, ca 15x4 m (Ö-V) är ett 20-tal skörbrända stenar. Några avslag eller andra spår än skörbränd sten kunde ej beläggas. Möjligen fortsätter boplatsen längre mot V men är här störd av senare aktivitet (se nedan).

GPS 1622490/7353693, 1622501/7353698 (ändpunkter)

7m V om 1 och 1-5 m in i skogsmarken är:

309:2 Bebyggelselämning i form av kojruin, rektangulär ca 4x4 m (N-S). Byggnadsresten markeras av golvåsar samt en eldpall. Eldpallen är 1,3x0,8 m (N-S) och 0,3-0,4 m h. V om lämningen är en rökhuvs och skorstensrör av plåt.

GPS 1622483/7353694

27 m V om nr 2 är:

309:3 Härd, oval, ca 1x0,7 m (N-S) och 0,15 m h. Sex synliga kantstenar, 0,15-0,25 m l, 0,1-0,2 m br och intill 0,1 m h. Sondning visar på mörkbrun härdfyllning samt något rödbränd jord.

GPS 1622447/7353693

På liten avsats i anslutning till erosionskant och strandplan är:

310:1 Härd, rest av, 1x0,85 m (VNV-ÖSÖ) och 0,1m h. I den NNÖ och VNV delen är tre stenar, 0,3-0,45 m l, 0,1-0,25 m br och intill 0,1m h. Härden är skadad av erosion i SÖ. Sondning visar på rödbränd sand.

GPS 1622418/7353688

I anslutning till erosionskant mot strandplan i myrlänt mark är:

311:1 Barktäkt, endast delvis bevarad på gammal stubbe. Stubben är 1,35 m h. Täkten börjar 0,25 m ovan nuvarande markyta och är 0,95 m l. Den kvarvarande resten är 0,15 m br. Barktäkten är orienterad mot S. Skadan i stubben beror troligen på att man tagit tändved.

GPS 1622373/7353663

På strandplan är:

312:1 Boplats, inom angivet område, 6x2m (Ö-V), är ett 50-tal skörbrända stenar, den största koncentrationen i Ö. Den senare kan vara rest av en skärvstenspackning eller möjligen kokgrop. Inga andra fynd noterades.

GPS (mittkoordinat) 1622306/7353685

På båda sidor av udde, i erosionskant och på strandplan är:

313:1 Boplats. inom angivet område är ställvis rikliga förekomster av skörbränd sten. I den VNV delen av boplatsen påträffades en skrapa av kvartsit. Skrapan tillvaratogs.

GPS 1622812/7353738. 1622811/7353729. 1622792/7353744

Liten sandig avsats på mindre udde. Ung tallskog.

314:1 Bebyggelselämning bestående av en kojruin, 3,5x2,5 m (Ö-V). Timrad av obilat timmer med rännknut. Grunden ser i förstone ut som en kåtarest men härrör nog från skogsarbeten på i området. Ingen härd kunde lokaliseras i mitten vilket talar för att man haft kamin.

GPS 1622818/7535750

På uddspets i strandplan samt på mindre avsats är:

315:1 Boplats, inom angivet område, på eroderad strand, är en tät, oregelbunden, 1x0,9 m (N-S) skärvstensförekomst. Stenarna är 0,03-0,25 m st. (Ej inritad på översiktsplan)

GPS 1622907/7353831

14 m 325 gon om l är:

315:2 Kokgrop, oregelbunden, 1,3x0,8 m (VNV-ÖSÖ) och 0,2 m dj. Sondning visar på en tät stenpackning och därunder kol/sot. Gropen är skadad av rotvälta. (Ej inritad på översiktsplan)

GPS 1622886/7353833

På liten sandig avsats i anslutning till sjöstrand, i skogsmark, är:

316:1 Härd, oval, 1,15x0,75 m (N-S) och 0,05 m h. Sex synliga kantstenar, 0,1-0,4m l, 0,05-0,2 m br och intill 0,10 m h. Den största stenen är belägen i S kortsidan. Sondning visar på stenpackning. (Ej inritad på översiktsplan)

GPS 1622973/7353605

9:4 Bilder



Bild 1. Yxa samt spjutspetsen från Graven Raä 301, Arjeplog sn. (Foto Lars Backman, Nbm)

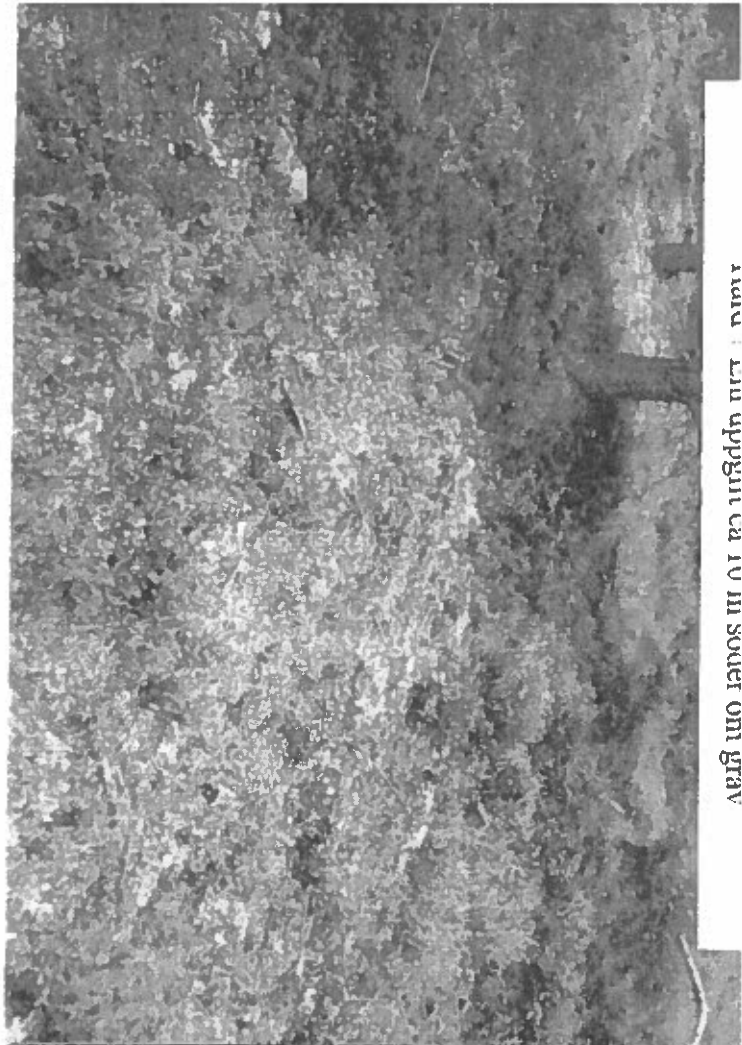


Bild 1b Översiktsbild mot fyndplatsen. Graven har varit belägen på högsta strandbrinken i bildens mitt. Foto av L. Liedgren (SMA), fr SÖ.



Bild 2b Bild mot fyndplatsen. Den bortre koordinatkäppen visar fyndplats för yxa och spjutspets samt spridda stenar. Till vänster ses den relativt höga strandbrink där graven en gång legat. Foto av L. Liedgren (SMA), fr SV.

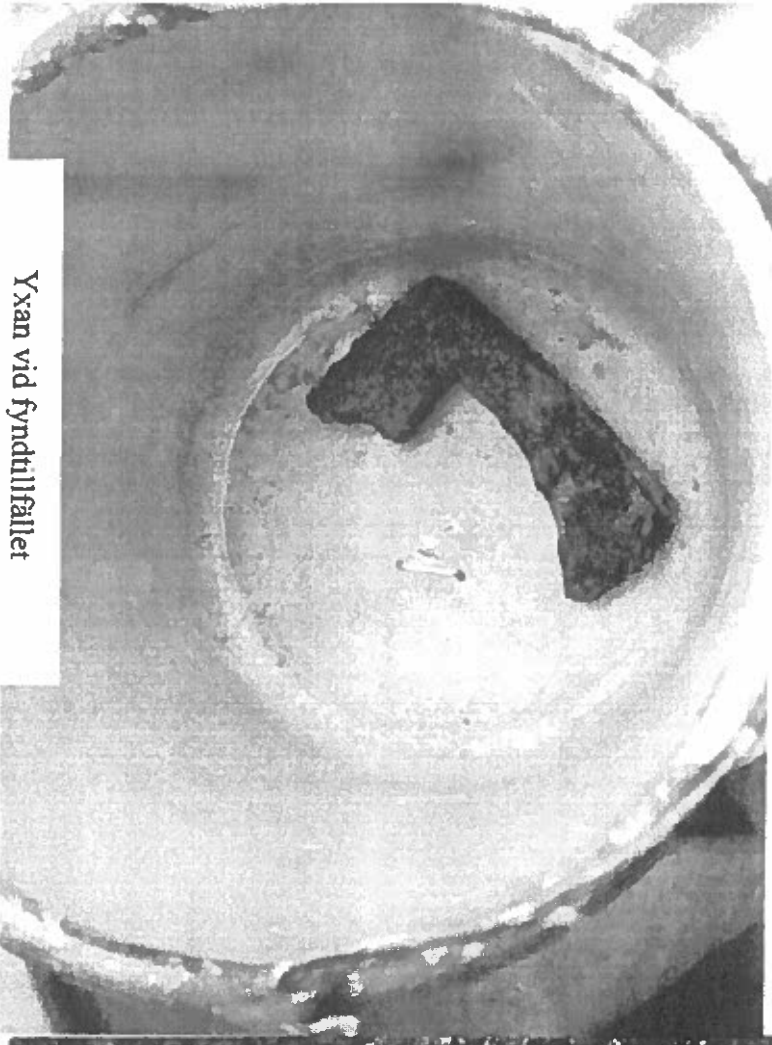
Arten : Lån uppgitt ca 1 v in söder om grav



Grav (Raä 301)



Yxan vid fyndtillfället



Rasbranten nedan grav



9.5 Ritningar

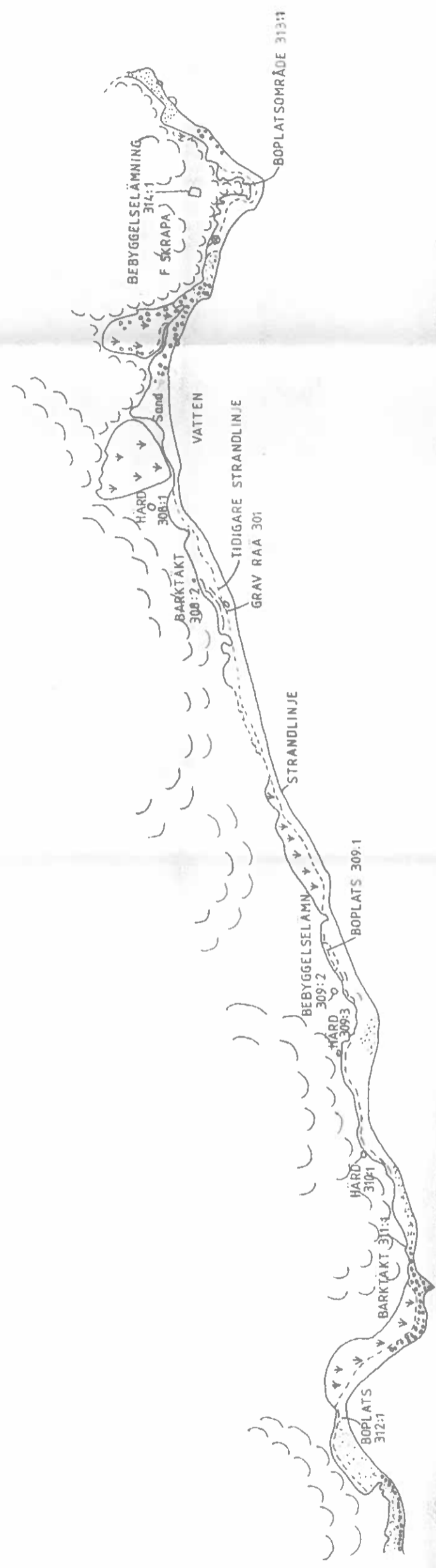


7353900

7353800

7353700

7353600



1622200

1622300

1622400

1622500

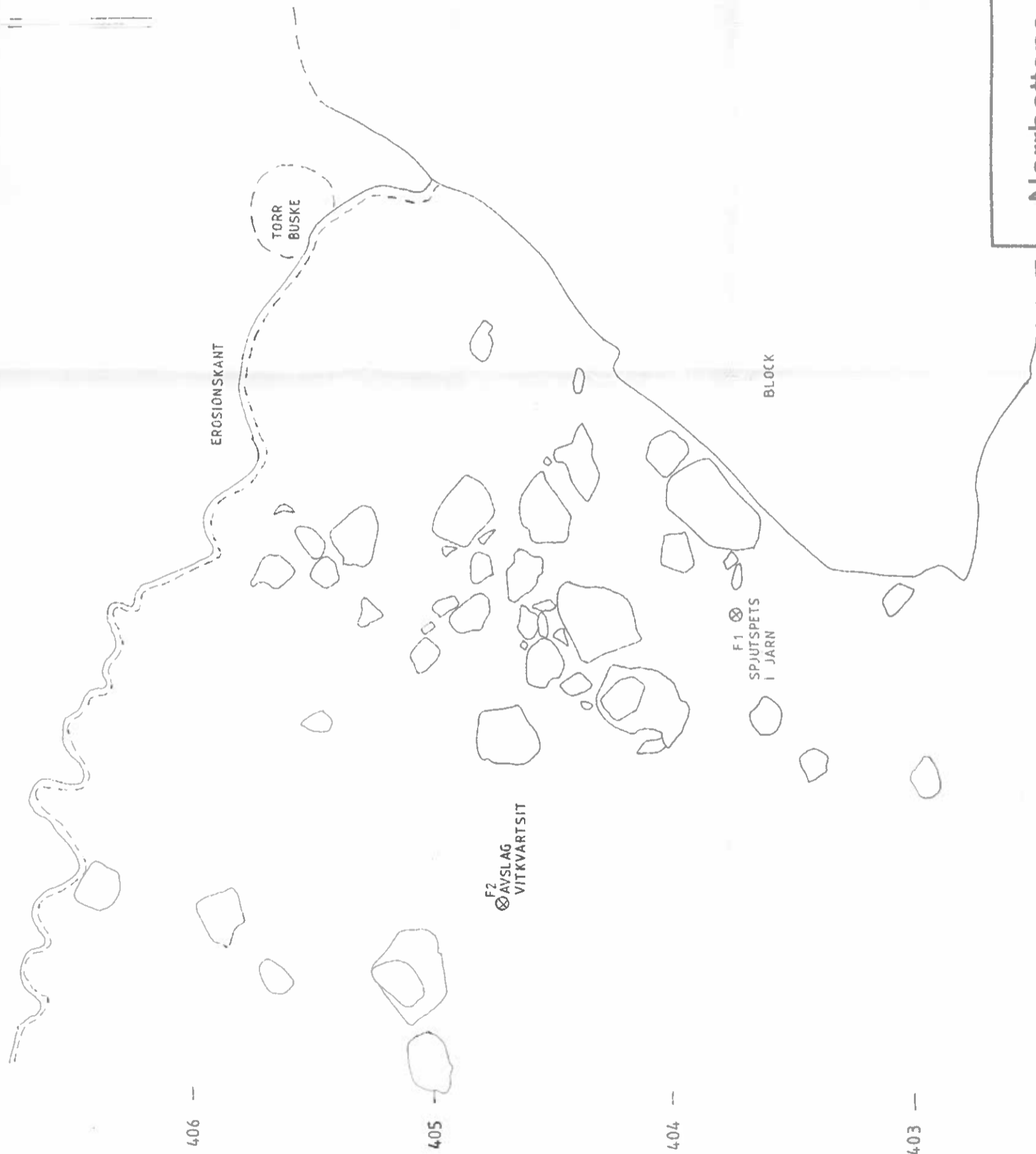
1622600

1622700

1622800

1622900

Norrbottens museum		OBJEKT EGGELÄTJ, FÅRHOLMEN	
BOX 266 TEL 0920 - 22 03 55		ÖVERSIKTSPLAN	
971 08 LULEÅ FAX 0920 - 679 66	TEL 0920 - 22 03 55	RAA-NR 301	INVENTARIENR M I
		LANDSKAP LA	
		FASTIGHET SKALA 1:2000	
		RAPPORTNR	
		UPPRÄTTAD ÅS 7007	
		SOCKEN ARJEPLOG	
		FASTIGHET	
		SKALA	
		LANDSKAP	
		RAA-NR	
		301	



406 --

405 --

404 --

403 --

402 7

799

800

801

802

Norrbottens museum BOX 266 TEL 0920 - 22 03 55 97108 LULEÅ FAX 0920 - 679 66		OBJEKT	EGGELATJ, FÅRHOLMEN	
		PLAN, GRAV		
KOORDINATER	X 402 - 406	Y 799 - 802	RAA-NR	301
SOCKEN	ARJEPLÖG		LANDSKAP	LA
FASTIGHET			SKALA	1:20
RAPPORTDNR			RITTNR	
UPPRÄTTAD ÅR	2002		SIGN	M J
			INVENTARIENR	

PROFIL FRÅN 0

STRANDPLAN

SKOGSMARK

EROSION

48,46 m öh +
400 / 800

+
410 / 800

Norrbottnens museum	OBJEKT	EGGELATJ, FÅRHOLMEN		
	PROFIL, GRAV			
BOX 266 971 08 LULEÅ	KOORDINATER X 400 - 410 Y 800	RAA-NR 301	LANDSKAP LA	
TEL 0920 - 22 03 55	SOCKEN ARJEPLÖG	FASTIGHET	SKALA 1 : 50	RITTNR
FAX 0920 - 679 66	RAPPORTDNR	UPPRÄTTAD År 2002	INVENTARIENR	
			SICAU M I	