

**RAPPORT ÖVER
VISTESUPPRUSTNING I TJÄURA,
NÅSTE, VUOULAK, STALOLÁHPA,
NJALTAHEDEN SAMT AISTOP OCH
VEDDEKLIDEN, ARJEPLOGS SN
LAPPLAND**

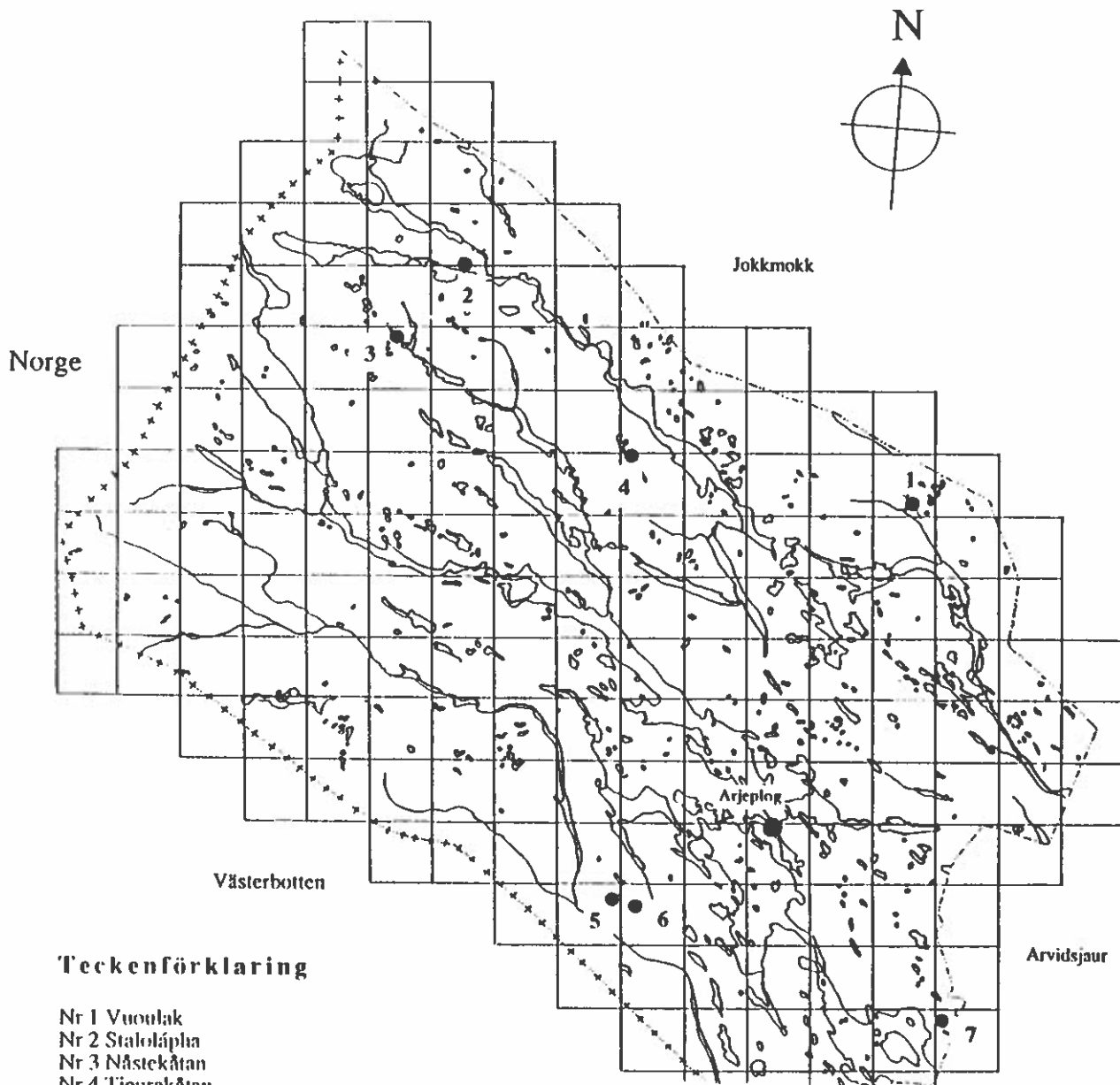
Av Lars Liedgren

**RAPPORT
SILVERMUSEET
1998**

INNEHÅLLSFÖRTECKNING

1	UPPRUSTNING AV VISTE PÅ NJALTAHEDEN, VÄSTRA KIKKEJAURES SAMEBY, ARJEPLOGS SN, 1993-1994	
1.1	Inledning.....	1
1.2	Beskrivning.....	1
1.3	Upprustning.....	3
1.4	Administrativa uppgifter.....	4
1.5	Referenser.....	5
1.6	Bilder.....	6
2	UPPRUSTNING AV STALOLÁHPA, LUOKTA-MAVAS SAMEBY, 1995	
2.1	Inledning.....	7
2.2	Beskrivning.....	7
2.3	Upprustning.....	9
2.4	Antecknade kulturlämningar i anslutning till grottan.....	9
2.5	Administrativa uppgifter.....	10
2.6	Referenser.....	10
2.7	Bilder.....	11
3	UPPRUSTNING AV TJÄURA-KÅTAN, LUOKTA-MAVAS SAMEBY, ARJEPLOGS SN, 1995	
3.1	Inledning.....	14
3.2	Beskrivning.....	14
3.3	Upprustning.....	14
3.4	Administrativa uppgifter.....	14
3.5	Referenser.....	16
3.6	Bilder.....	16
4	UPPRUSTNING AV NÅSTEKÅTAN, LUOKTA-MAVAS SAMEBY, ARJEPLOGS SN, 1996	
4.1	Inledning.....	18
4.2	Beskrivning.....	18
4.3	Upprustningsåtgärder, 1996.....	18
4.4	Administrativa uppgifter.....	18
4.5	Referenser.....	19
4.6	Bilder.....	19
5	UPPRUSTNING AV KÅTA Å VEDDEKLIDEN, MASKAURS SAMEBY, ARJEPLOGS SN, 1996	
5.1	Inledning.....	21
5.2	Beskrivning.....	21
5.3	Inskrifter i kåta gjorda före 1960.....	21
5.4	Upprustning.....	22
5.5	Administrativa uppgifter.....	22
5.6	Referenser.....	23
5.7	Bilder.....	23
6	VISTESUPPRUSTNING, AISTOP-KÅTAN, MASKAURS SAMEBY, ARJEPLOGS SN, 1996	
6.1	Inledning.....	25
6.2	Beskrivning.....	25
6.3	Upprustning.....	27
6.4	Administrativa uppgifter.....	28
6.5	Referenser.....	29
6.6	Bilder.....	29

7	UPPRUSTNING AV VUOULAK SAMEVISTE, LUOKTA-MAVAS SAMEBY, ARJEPLOGS SN.....	34
	7.1 Inledning.....	34
	7.2 Beskrivning.....	34
	7.3 Upprustning.....	34
	7.3.1 Arbetsgång.....	34
	7.3.2 Boningshus.....	36
	7.3.3 Bodar.....	37
	7.3.4 Getkåta.....	38
	7.4 Administrativa uppgifter.....	39
	7.5 Referenser.....	40
	7.6 Bilder.....	40



Teckenförklaring

- Nr 1 Vuoulak
- Nr 2 Stalolápha
- Nr 3 Nästekåtan
- Nr 4 Tjeurakåtan
- Nr 5 Äistopkåtan
- Nr 6 Veddiklidenkåtan
- Nr 7 Njaltavistet

1 UPPRUSTNING AV VISTE PÅ NJALTAHEDEN, VÄSTRA KIKKEJAURS SAMEBY, ARJEPLOGS SN, 1993-95

1.1 Inledning

Vistet är beläget på Njaltaheden, Ö om Storavan inom Arjeplogs sn. Här är åssträckningar omgivna av mindre myrlänt mark samt två mindre sjöar, 420-430 m öh. Marken på åsarna är stenbunden, närmast hedartad, beväxt med relativt gles och grov tallskog. Vistet, som tillhör Västra Kikkejaur sameby, är nämnt och utprickat av Manker (1968).

Vistet består av en timrad kåta samt timrad hage med tillhörande stängar. En härdanläggning är belägen ca 150 m SV om kåtan. Härden är stor, närmast rektangulär och stenfylld. I anslutning till den förekom enstaka spår av timmer samt även en kraftigt rutten stege till taket (*rájdaris*) samt några plåtburkar. Ser ut att vara rester av äldre kåtaplats.

1.2 Beskrivning

För en översiktsbild över vistet hänvisas till kartering.

Nr 1. Timrad kåta, rektangulär, 4 x 3,5 m (30-230 gon). Kåtan har två stockvarv på kortsidorna samt tre stockvarv på långsidorna. Ingången är placerad i den VNV långsidan.

Innertak av, tätt liggande, handbilade plankor. Längst upp mot det rektangulära rökhålet, 1,15 x 0,6 m st (ÖSÖ-VNV), och runt detsamma är 2-3 vågräta plankor. Ovanpå innertaket är ett lager med tätt lagd näver. Ovanpå nävret är halvkluvet virke i dimensionerna 0,1-0,16 m. Takhörnen är vardera försedda med en stock som går från takslut tillnock. Taket avslutas nedåt på alla sidor av en vågrätt liggande stock som sammanfogats i hörnen i kuttimringsteknik. Vid dörröppningen, i VNV, är stocken delad och hålls här upp av två självvuxna vränger, en på vardera sidan dörröppningen. På SSV sidan av taket är rester efter en stock med steghack (*rájdaris*). Dörrhålet, i VNV, är 1,5 x 0,55-0,7 m st, dörr saknas. Utanför dörröppningen är en brosten, 0,5 x 0,4 m st.

Inne i kåtan är en oval härd (*árran*), 1,4 x 1,0 m (VNV-ÖSÖ) och 0,05-0,1 m h. Härden består av flata hållar, 0,3-0,7 m st. Den största hållen är belägen i den VNV kortsidan, mot dörröppningen. I de SSV och NNÖ nedre takdelarna hänger två, ca 2,3 m l och 0,035 m tj pinnar, upphängda i järntråd. I ÖSÖ långsidan är en handbilad träplanka som följer hela långväggen i nivå med övre timmerstocken (avställningshylla). I samma del av kåtan, i taket, är en mindre stock ingående i innertaket. Från stocken sticker fyra kvistdelar ut. Dessa har sparats för att användas till torkning. I samma del av taket är åtta inslagna spikar med sannolikt liknande syfte. Slutligen i den ÖNÖ timmerväggens VNV del är en ca 1 m lång och 0,2 m dj hylla.

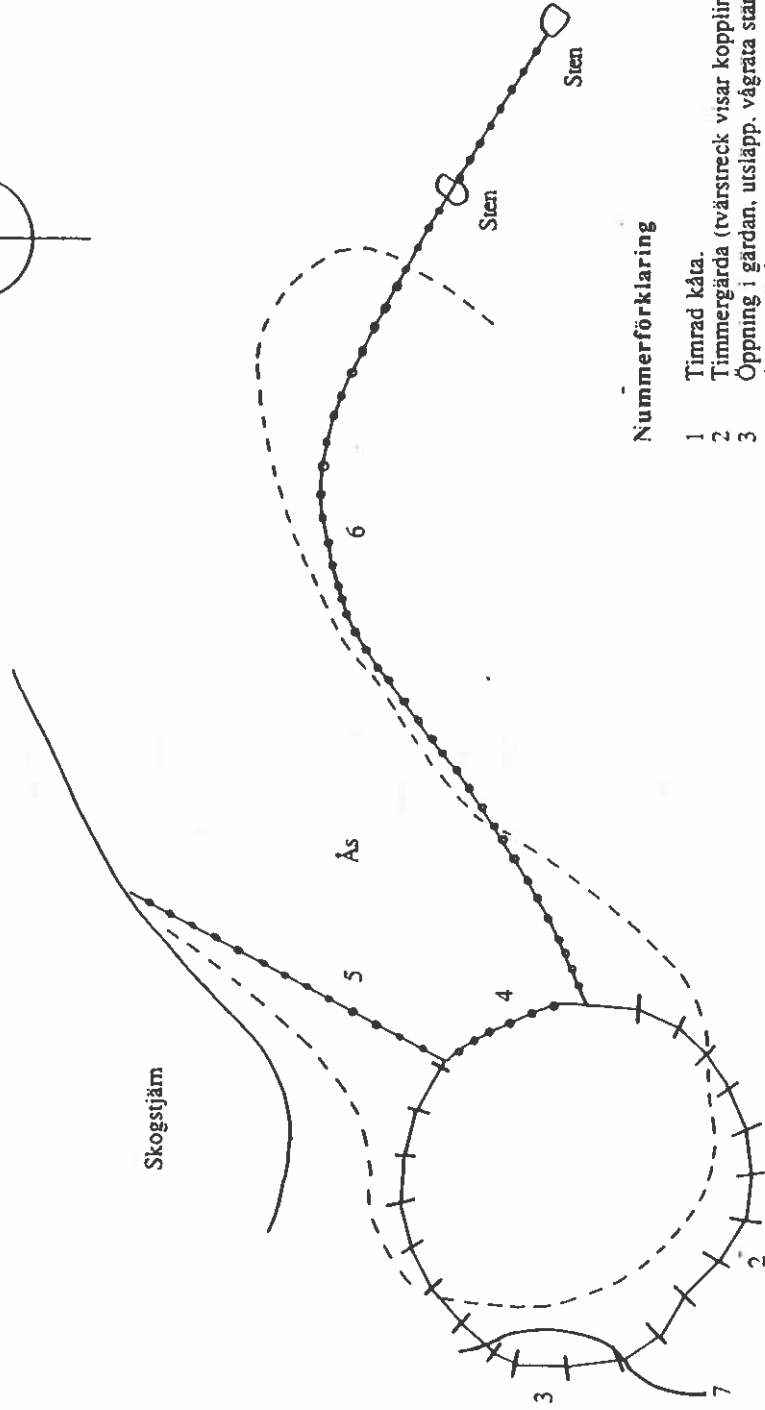
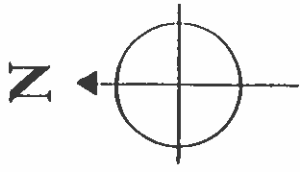
På golvet och i övriga delar av kåtan finns en del kvarlämnade saker. På golvet är rester efter grankvistar. I SV hörnet ligger ved samt två sågar av äldre modell. På vardera ställning i NNÖ och SSV hänger ett renskinn. På golvet är vidare kraftigt förmultnade rester av en trasmatta, ett vävt tygstycke, ett renskinn, ett par skor samt en järnfil.

1,5 m NV om kåtan är en högre stubbe som använts som ställning vid vedsågning. Rester tillhörig ställningen ligger också längre mot NÖ.

På väggen och i taket i kåtan finns ett antal inskriptioner, de flesta inskrivna med blyerts. Årtalen sträcker sig från början av 1920-talet till 1950-talet. I nedanstående följer ett urval:

Sameviste, Njaltaheden, Västra Kikkejaurs
sameby Arjeplogs socken

Kartering av L. Liedgren, 1993



Nummerförklaring

- 1 Timrad kåta.
- 2 Timmergårda (tvärstreck visar koppling mellan länkarna).
- 3 Öppning i gårdan, utsläpp, vågrata stänger kopplade till timmergårdan.
- 4 Öppning i gårdan, rösade stolphål visar att här stått klenare lodräta stänger, insläpp.
- 5 Stängsling i gårdesgårdsteknik, helt nedfallen.
- 6 Stängsling i gårdesgårdsteknik.
- 7 Liten bäck.

Myr och myrlant mark



0 50 M

1922	Anselm Persson, 2/11 1922 (äldsta inskriften?).
1924	Jonas Jonsson, 25/2 1924
"	PJAP 1924
"	Nils Nilsson 20/4 1924
"	N. A. Olsson, 5 okt 1924
1925	Johan Persson 14/2 1925
"	Manfred Persson, 12/9 1925
"	A. P. Stenberg, Sixten Persson 15/9 1925
1927	Gustav Lundström, 11/8 1927
1929	Anselm Persson, 24/10 1929
1930	Oscar Lindström, Mausjaur, 12/12 1930
1931	Henning Venstedt, 22/10 1931
1937	Johan Persson 16/11 1937
1938	M. S. 1938
1941	Anselm Persson, 25 okt 1941
"	Sixten Persson, 25/10 1941
1948	A. P. Stenberg 5/2 1948
1949	Torsten Isaksson, Fjälltuna 5/5 1949
"	Bror Bergström, Borgsjö, 24/5 1949
"	Jan Olsson 3/3 1949
1953	Arne Karlsson, Nisse Karlsson, Einar Lestander, Göran Åhman låg här 6 nätter i stämpling, 20/7 1953

65 m NNV om kåtan är

Nr 2. Rengärda, stockgärda, rundad, ca 55 m i diam (nr 2-4). Gärden består av liggande stockar, 0,1-0,25 m i diam, totalt 28 olika sektioner (varav 20 av timmer och 8 av klenare virke, de senare vid ut- och insläpp (nr 3-4). I princip har två olika kopplingar mellan timmerleden använts (se Manker 1968: fig 103:a-d).

- Timmer lagt ovanpå varandra med skåra på undersidan.
- Timmer som har lagts på vinkelrät mindre klabb (se ritning).
- Vid ut och insläpp har gärdslingen avslutats genom vinkelräta stockar som både tjänat som underlag för timmer samt som stöttor.
- Dessutom har långa sektioner ibland fått mindre klabbar eller snedsträvor mellan stockarna för att staga upp och sära stockar.

I NÖ insläppet (nr 4) markeras klenare stolpar av rösade stolphål. Från denna öppning löper två stängarmar anlagda i gärdesgårdsteknik, intill 1,5 m h och med en bindning av järntråd. I NNV är en arm som löper ned mot sjön efter en ca 60 m l sträckning (nr 5). Denna del är helt nedfallen och genomrutten. Mot NÖ går också en arm, ca 190 m l (nr 6). Först går stängslingen i 100 m mot NÖ för att sedan vika av mot ÖSÖ i en ca 90 m l sträckning. Denna del är betydligt bättre bevarad än den som går ned mot sjön.

1.3 Upprustning

Upprustning påbörjad sommaren 1993. En mängd foton finns från före och under upprustning, bl a har foton tagits på alla sektioner i stockgården. Upprustning, som innefattar både kåtan och gården, avslutades under hösten 1995.

Det praktiska arbetet med upprustningen har letts av Skogsvårdsstyrelsen. Upprustningen har vidare, i huvudsak, gjorts som ett ALU-projekt vilket bidragit till att lönekostnaden varit ringa. Till detta kommer några dagar för kompletterande arbeten samt Skogsvårdsstyrelsens insats. Tillika har virket kunnat hämtas på Arjeplogs Allmännings marker i närheten.

I kåtan har nytt näver och yttertak lagts, inkl vågräta stockar vid takslut. Ny dörr har konstruerats. Kåtagolv har avstädats. Delar av stockar har också bytts ut.

I stockgårda har allt virke bytts mot nytt i samma stil. Pga att virket avverkades i något mindre längder än originalet var man tvungen att antingen göra fler led eller göra gårdan något mindre, det senare valdes. Stängsling nr 5 har uppförts på nytt med granstänger samt bakaved. Stängsling nr 6 har reparerats i dåliga partier. Efter avslutat arbete har området kring gårdan avstädats.

1.4 Administrativa uppgifter

Tid: 1993-1995.

Arbetskraft: ALU, 85 dagsverken, skogsvårdsstyrelsen 10 arbetsdagar, antikvarisk kontroll 4 arbetsdagar.

Kostnader:

Kostnader redovisade av skogsvårdsstyrelsen (exkl moms)

Arbetsmaterial	5 261:-
Löner 3 dagsverken	1 703:-
Traktamenten/resor	14 136:-
Hyra forskaffningsmedel	5 000:-
Hyra verktyg	4 284:-
Övrig kostnad	2 400:-
Drivmedel	1 639:-
Skogsvårdsstyrelsen, 10 dagsverken	28 000:-
Summa	62 423:-
Antikvarisk kontroll (10%)	6 243:-
Total kostnad exkl ALU:	68 666:-

Finansiering: Arbetet har bekostats av Riksantikvarieämbetet och Länsstyrelsen.

1.5 Referenser

Manker, E. 1968. *Skogslapparna i Sverige. Fältanteckningar av Ernst Manker*. Acta Lapponica XVIII.

1.6 Bilder



Bild 1 Timrad kåta på Njaltaheden, Västra Kikkejaures sameby, Arjeplogs sn. Foto före upprustning, fr NV, av L. Liedgren, 1992.



Bild 2 Timrad kåta på Njaltaheden, Västra Kikkejaures sameby, Arjeplogs sn. Foto före upprustning, fr SV, av L. Liedgren, 1992.



Bild 3 Timrad rengärda på Njaltaheden, Västra Kikkejaures sameby, Arjeplogs sn. Foto före upprustning, fr NNÖ, av L. Liedgren, 1992.



Bild 4 Timrad rengärda på Njaltaheden, Västra Kikkejaures sameby, Arjeplogs sn, detalj av koppling. Foto före upprustning av L. Liedgren, 1992.

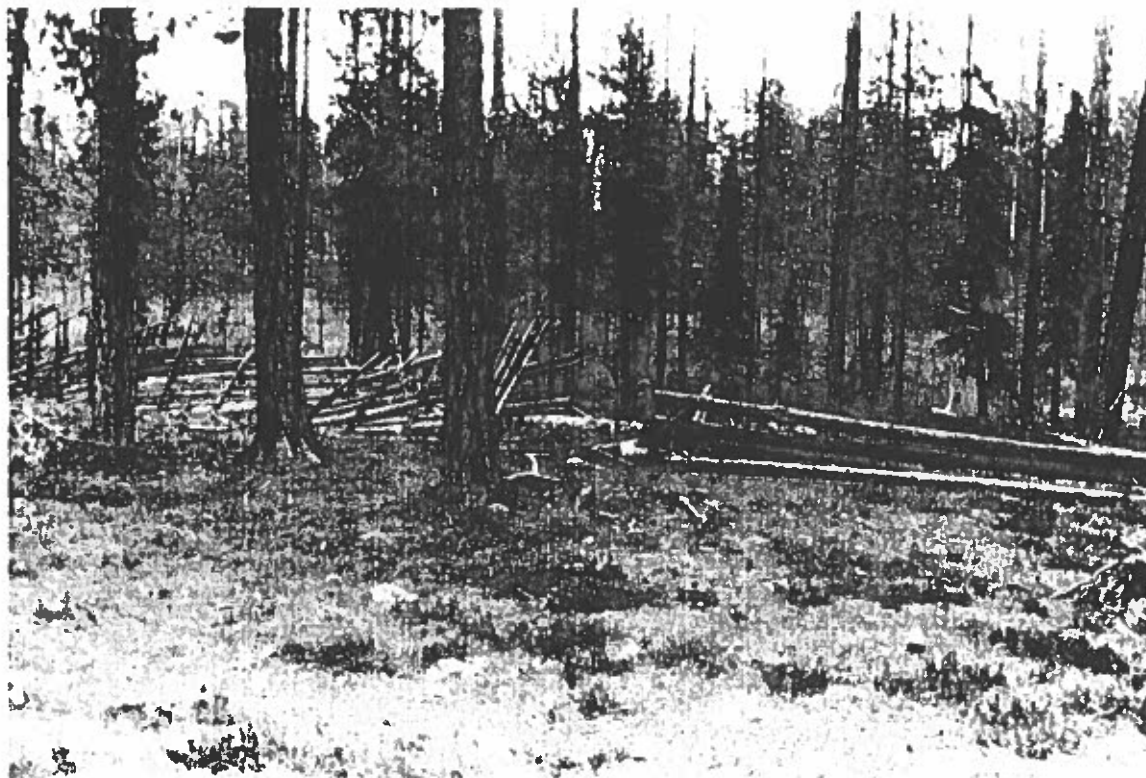


Bild 5 Timrad rengärda på Njaltaheden, Västra Kikkejaures sameby, Arjeplogs sn, möte mellan timrad gärda och gärdesgård. Foto före upprustning, av L. Liedgren, 1992.

2 UPPRUSTNING AV STALOLÁHPA, LUOKTA-MAVAS SAMEBY, ARJEPLOGS SN, 1995

2.1 Inledning

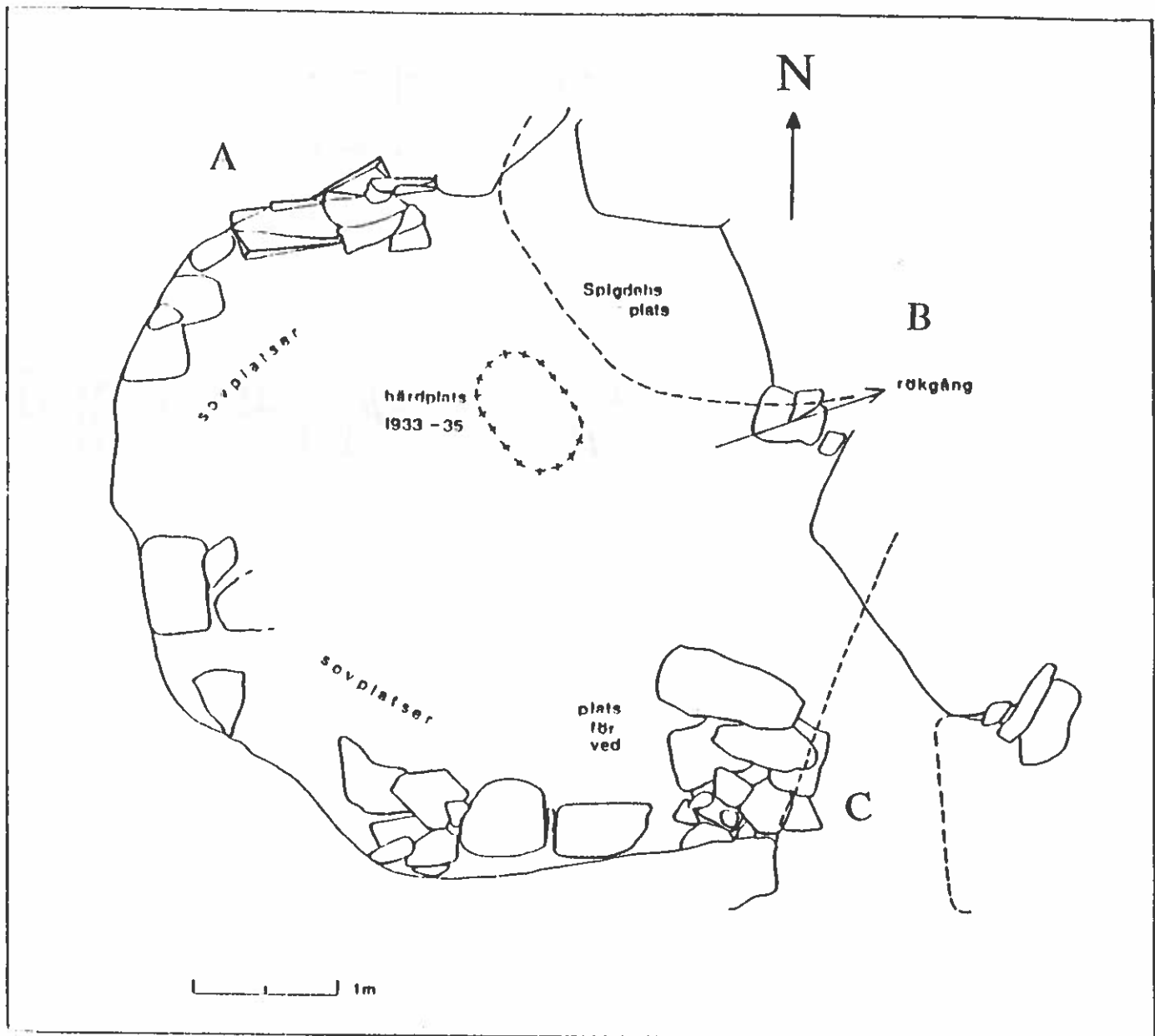
Samerna har, förutom vanliga tält och kåtor, utnyttjat naturliga formationer för övernattningar. En sådan plats är Staloláhpa, en boplatsgrotta. *Láhpan* är belägen i anslutning till en jock som rinner nedför Radtjapakte, vid Östra utloppet av Låddejaure, ca 550 m öh.

I anslutning till grottan (ca 50 m NNV om den) på ömse sidor om jocken (mest på VSV sidan) är ett ca 70 x 70 m st område där man enligt uppgift (L.-E. Ruong) tidigare mjölkat renar. Området markeras i dag av fällda och ruttnande björkar samt mycket frodig örtvegetation. Verksamheten tillhör 1900-talets början och bakåt i tiden.

2.2 Beskrivning

Grottan har bildats genom att ett mycket stort flyttblock hamnat så till att ett hålrum bildats under blocket dels beroende på att det är konvext på undersidan samt att det i övre delen stöttas av ett större block. Det hålrum som bildats under blocket är ca 5x4 m (NV-SÖ). I NV, Ö och SÖ finns tre öppningar (här betecknade som A, B och C). A längst i NV har varit tätad av en kallmurning av flata stenar samt resta hällar. Här återfanns även rester efter en björkbjälke som legat längs övre delen av öppningen och som stöttat hällarnas övre parti.

Vid besiktningstillfället var allt i ruiner. Den mellersta öppningen, i Ö (B), var delvis igenfylld med sten som också delvis rasat in i grottan. Den SÖ (C)



Planritning över Stalóláhpá, efter I Bergman 1988.

öppningen var i S försedd med en delvis utrasad kallmurning av flata hällar. För gammalt, i L.-E. Ruongs barndom, var denna öppning åstängd genom att en filt eller tygstycke hängdes upp på platsen.

I kätans N del fanns en härdplats som kraftigt omplockats och pålagrats av stenar och skräp från besök av turister. Grottans golv sluttar mot V, i dess nedre kanter hade lagts flata hällar för att jämna ut en del av lutningen. Det konvexa taket i grottan är insvärtat av sot från eldning.

Grottan undersöktes och dokumenterades 1988 av I. Bergman och L.-E. Ruong (se Bergman 1988). Vid tillfället gjordes en metalldetektorundersökning varvid 14 olika metallfynd framkom.

2.3 Upprustning

Grottans golv skrapades rent från bråte och skräp. Likaså rensades härdplatsen och utgången. Här borttogs en del jord. I den mycket sotiga jorden kring härden och vid ingången påträffades ett antal mörkgluvna renben (främst extremitetsben).

Den NV öppningen (A) rensades och ny kallmurning lades upp. Hällar restes och kompletterades med nya från närområdet till grottan. Björkbjälke för stöd till hällar insattes som tidigare. På utsidan anbragtes näver (*biesse*) och därefter lades större sjok med flattorv (*launnje*) utanpå nävret. För att hålla kvar torven på plats upprestes en del virke samt hällar.

Den mellersta öppningen (B) rensades och infallna stenar lades ånyo upp. Ytterligare sten lades också dit för att förhindra att sten ånyo skall rasa in.

Den Ö ingången (C) rensades och kallmurning renoverades. För att erhålla en mer beständig konstruktion vid ingången gjordes en dörram och en liten björkdörr konstruerades. Dörren gjordes av bilade björkbrädor som spikades ihop. På insidan sattes näver fast.

Härden (*árran*) restaurerades av L.-E. Ruong efter de minnesbilder han hade. Här återanvändes gamla stenar samt kompletterades med en del nya istället för eldsprängda. Vidare utrustades grottan med kaffepinnar (*aárangadsáppe*), stekpinnar, en torkställning samt en ställning för kokning av kaffe.

Golvet risades med björkris under vårvintern 1996 av L.-E. Ruong. Grottan har också försetts med en besöksbok.

2.3 Antecknade kulturlämningar i anslutning till grottan

Ca 150-200 m VNV om grottan påträffades några troliga sommargravar vid upprustningstillfället. Nr 1 är belägen på krön av mindre bergsklack i SSÖ-sluttande bergskant, rakt N om Låddejaures östligaste del.

Nr 1 Sommargrav? Inom ett 5 x 5 m stort område (VNV-ÖSÖ), rekt/ovalt är fyra ansamlingar av stenar. Stenarna är främst av flata hällar, 0,3-0,5 m l och 0,2-0,6 m breda samt 0,03-0,2 m tj. Mellan stenarna är en svagt skålad, mossbeklädd fördjupning, 0,1-0,2 m dj. Här är närmast stenfritt.

20 m 230 gon om nr 1 är

Nr 2 Sommargrav?, bestående av ett ca 3 x 1,5 x 0,9 m st block (N-S). Mot detta ligger en 2,3 x 1,3 m st och 0,2-0,25 m tj häll. Hällen är naturligt lutad mot blocket, ej ditställd. Mellanrummen mellan ovan beskrivna block har en tätning av 0,05-0,5 m st stenar. Stenarna ligger dels i nederkant av häll samt längs hela överkanten. Den NÖ kortsidan av anl är öppen. De stenar som en gång funnits här har troligen lagts på blocket. De utgörs av sju, 0,1-0,6 m st stenar. Öppningen i NNÖ kortsidan är närmast triangulär 0,6 m br och 0,5 m

h. Det hålrum som bildas av blocket och hällen är ca 0,9x0,6 m st (NNÖ-SSV). Golvytan är svagt skålad och förefaller stenrensad. Endast små stenar i SSV. I mittpartiet är rester efter björkris. Hålrummet är så pass litet att endast barn kan komma ifråga om det rör sig om en sommargrav.

9 m 277 gon om nr 2 är

Nr 3 Sommargrav? Anl består av tre naturliga block 2,5-3,5 m långa, 1,5-2,0 m breda och 0,7-1,5 m höga. Mindre stenar har lagts mellan dessa block för att täppa till mellanrummen. De stenarna är 0,35-0,6 m st. På detta sätt har en närmast kistliknande konstruktion skapats, 1,2 x 0,45 m st (360 gon). Utrymmet är ca 0,5 m dj. På blocket i NNÖ är 11, 0,1-0,5 m st stenar.

Förutom ovan beskrivna anläggningar förekommer ytterligare en trolig sommargrav i slänten mot SÖ samt även några antydda rösningar. Samtliga stenar i ovan beskrivna anläggningar har rikligt med lavbevaxning. En del med stora *rizocarpum*. Förhållandet indikerar att konstruktionerna är gamla.

2.5 Administrativa uppgifter

Tid för upprustning: 1995-08-04-1995-08-07 samt vårvinter 1996.

Personal: Vid upprustning av grottan deltog L.-E Ruong, S.-E. Elveback samt antikvarie L. Liedgren, Silvermuseet.

Arbetstidsåtgång: 8 arbetsdagar för upprustning, antikvarisk kontroll 4 arbetsdagar, 1 arbetsdag administration skogsvårdsstyrelsen.

Kostnader:

Kostnader redovisade av skogsvårdsstyrelsen (exkl moms)

Transporter (skoter, bil)	1 909:-
Transport helikopter	5 000:-
Arbetsmaterial	100:-
Löner	10 088:-
Traktamente	2 220:-
Summa:	19 317:-
Antikvarisk kontroll (10%)	1 932:-
Totalt:	21 249:-

Finansiering: Arbetet har bekostats av Riksantikvarieämbetet och länsstyrelsen i Norrbottens län.

2.6 Referenser

Bergman, I, 1988. Rapport över kulturhistorisk inventering av samiska lämningar vid Låddaure, Arjeplogs sn, Lappland. *Rapporter över kulturhistoriska undersökningar inom Arjeplogs socken 1988*. Rapport 1, Silvermuseet.

Muntliga uppgifter från Lars-Erik Ruong, Luokta-Mavas sameby.

2.7 Bilder



Bild 1 Stalolåhpa, NV öppningen (A) i hoplatsgrottan, före upprustning. Foto av L. Liedgren, 1995, fr SÖ.



Bild 2 Stalolåhpa, De två öppningarna i NV (A) och SÖ (B), före upprustning. I mitten syns flyttblocket som det stora flyttblocket vilar på. Foto av L. Liedgren, 1995, fr



Bild 3 Staloláhpa, insättning av björkstör som stöd för resta hällar. På bild är fr vänster L.-E. Ruong samt S.-E. Elveback. Foto av L. Liedgren, 1995, fr V.

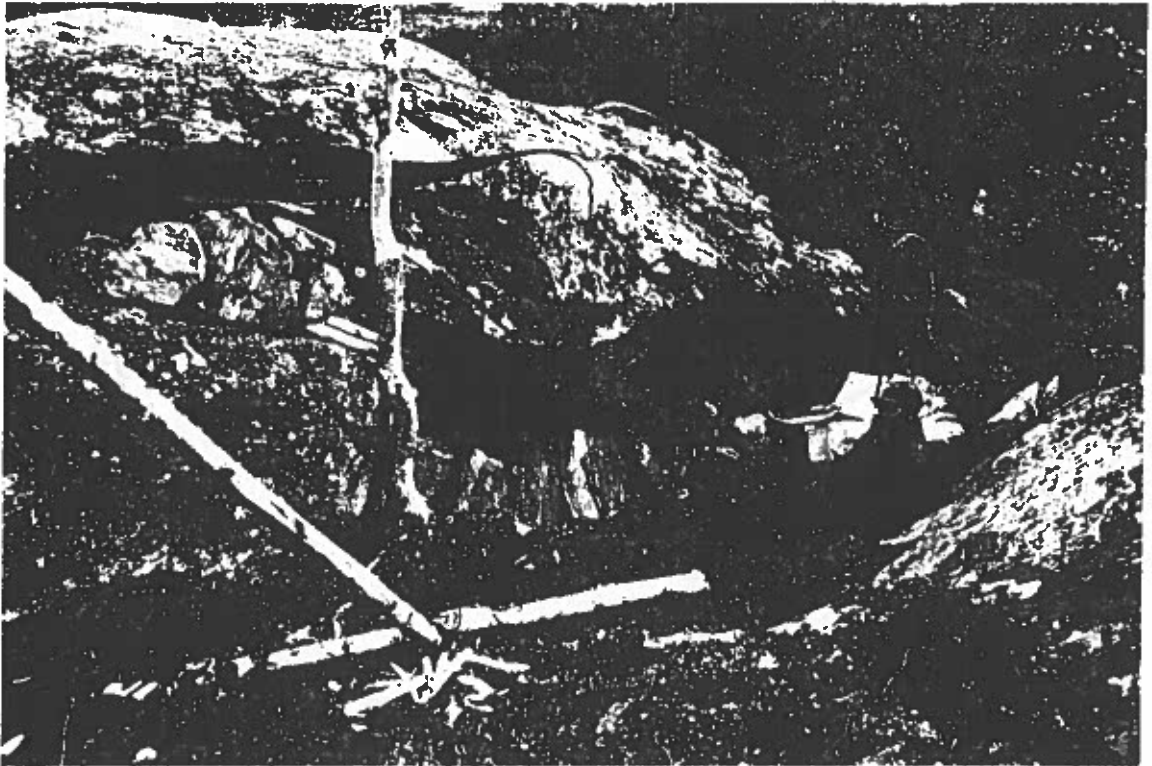


Bild 4 Staloláhpa, påsättning av näver och flattorv på utsidan av de resta hällarna vid NV öppningen. På bild L.-E. Ruong. Foto av L. Liedgren, 1995, fr NV.

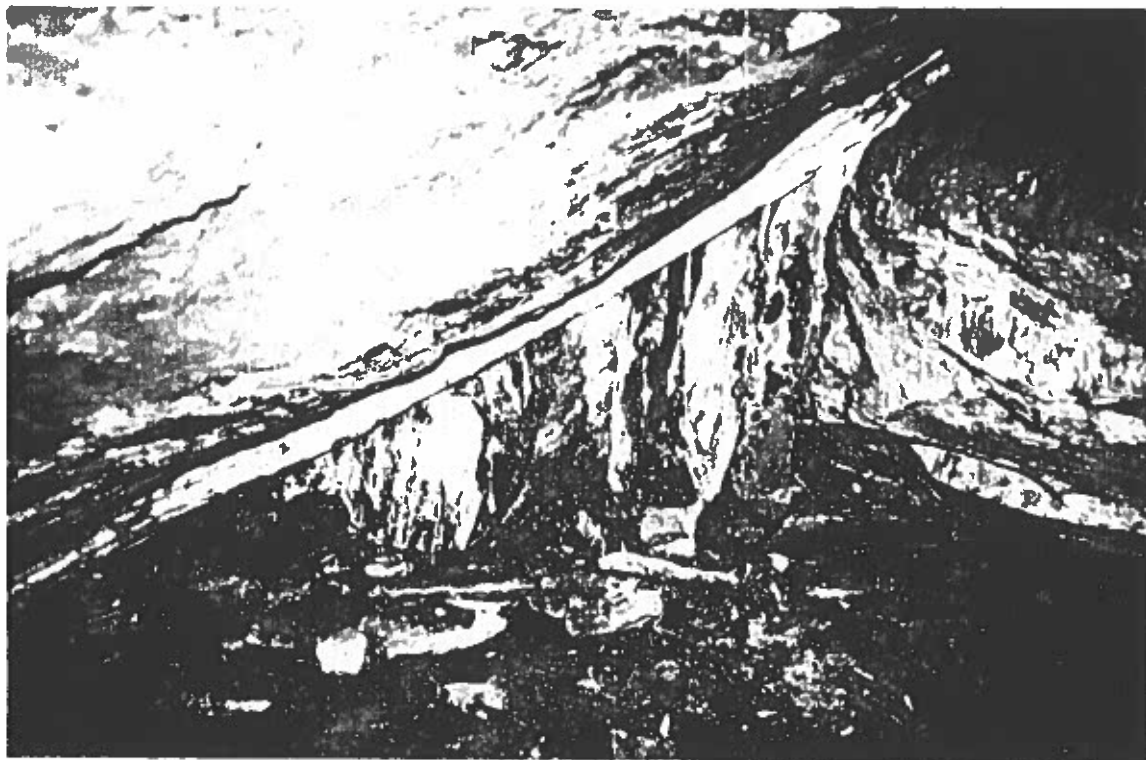


Bild 5 Stáloláhpá, NV öppningen i färdigt skick. Foto av L. Liedgren, 1995, fr SÖ.



Bild 6 Stáloláhpá, trolig sommargrav (nr 2) VNV om boplatsgrottan. Anläggningen är i bildens centrum. Foto av L. Liedgren, 1995, fr N.

3 UPPRUSTNING AV TJÄURA-KÅTAN, LUOKTA-MAVAS SAMEBY, ARJEPLOGS SN, 1995

3.1 Inledning

Kåtan, som är en renvaktarkåta, är belägen på NÖ sidan av Akjsekah-massivet, ca 800 m öh, på mindre åsrygg, kalfjäll. Invid kåtan, NV om den, flyter en jock.

3.2 Beskrivning

Torvkåta, rundad, ca 3 x 3 m st och ca 2,1 m h invändigt. Ingång i SSV. Härd i mitten, 1,1 x 0,85 m st (NNÖ-SSV). Det finns två ingångar till kåtan. En igenspikad i NÖ. Enligt uppgift av L-E Ruong (1992) spökade det i kåtan. Man hörde bl a att folk närmade sig kåtan, ställde upp skidor, men kom ej in. Man gick fram och tillbaka vid kåtan. För att bli av med spökerierna byggdes en ny dörr. I och med detta upphörde i stort sett besöken. Dock återkom spökerna någon enstaka gång. Enligt L-E kan spökerierna bero på att kåtan är byggd på en färdväg. Stora delar av täckningen är borta och det har regnat in. Dock inga större fuktskador på stomme, mest vid ingången.

3.3 Upprustning

Kåtan rustades sommaren 1995. Vid detta arbete togs all torv ned. Dåliga delar i stomme byttes, samt delar vid dörrhål. Nytt näver lades på samt även ny torv. Torven togs i anslutning till jocken (NV om kåtan) där torv tidigare tagits till kåtan. Skräp rensades ut från det inre av kåtan samt härden (*arran*) lagades till och tömdes på kol och sot. Ny dörr gjordes i gammal teknik. Golvet risades med björkris, taget på våren innan löven slagit ut.

3.4 Administrativa uppgifter

Tid för upprustning: 1995-07-12-1995-07-16.

Personal: Vid upprustning av kåtan deltog L.-E. Ruong, S.-E. Elveback samt antikvarie L. Liedgren (Silvermuseet).

Arbetstidsåtgång: 12 arbetsdagar, 4 arbetsdagar antikvarisk kontroll, 1 arbetsdag administration skogsvårdsstyrelsen.

Kostnader:*Kostnader redovisade av skogsvårdsstyrelsen (exkl moms)*

Transporter (skoter)	330:-
Transport (helikopter)	5 250:-
Resor, övrigt	1 285:-
Arbetsmaterial	7 446:-
Löner	15 322:-
Traktamente	2 830:-
Summa:	32 463
Antikvarisk kontroll (10%)	3 246:-
Totalt:	35 709:-

Finansiering: Arbetet har finansierats av Riksantikvarie-
ämbetet och Länsstyrelsen i Norrbottens län.

3.5 Referenser

Muntliga uppgifter från Lars-Erik Ruong, Luokta-Mavas sameby.

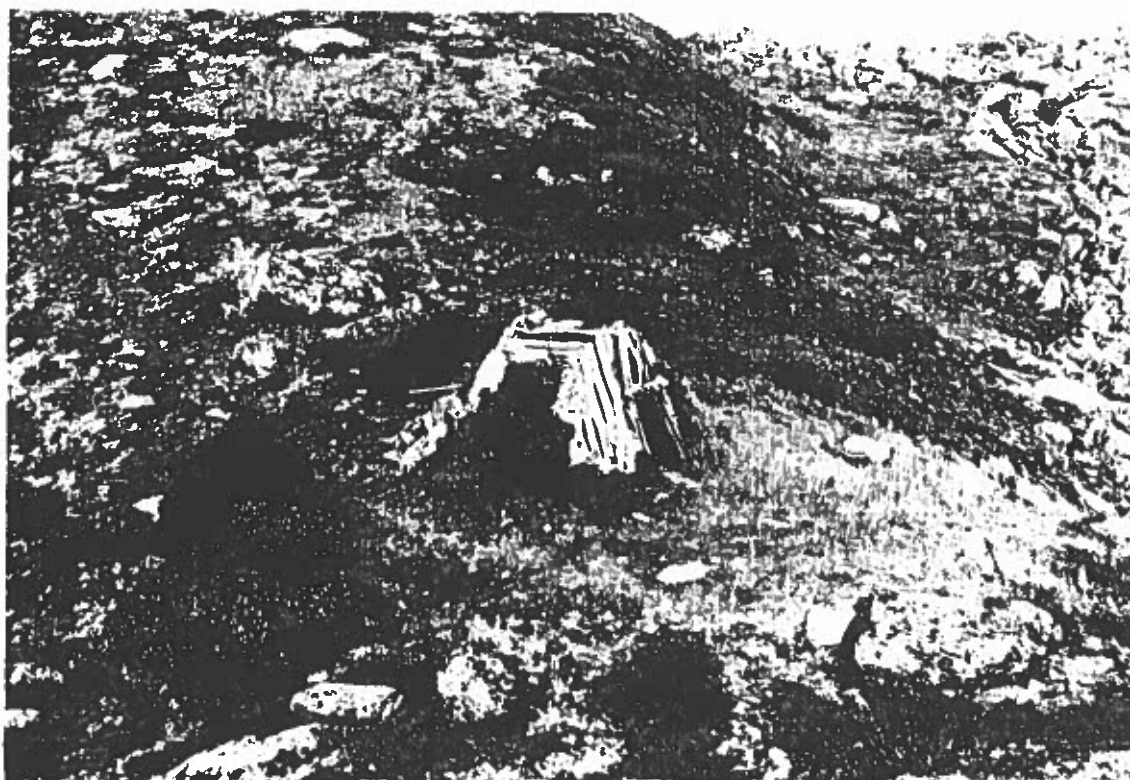
3.6 Bilder

Bild 1 Tjäurakåtan från ovan före upprustning. Foto av L. Liedgren, 1995.



Bild 2 Tjäurakåtan, läggning av näver samt torv. Foto av L. Liedgren, 1995.



Bild 3 Tjäurakåtan upprustad, på bild L. E. Ruong samt S.-E. Elveback. Foto av L. Liedgren 1995.

4 UPPRUSTNING AV NÅSTE-KÅTAN, LUOKTA-MAVAS SAMEBY, ARJEPLOGS SN, 1996

4.1 Inledning

Kåtan är belägen i hållmarker på kalfjäll, på liten åsknabbe vid södra änden av sjön Nastejaureh och väster om berget Naste, ca 850 m ö h. Kåtan tillhör Luokta-Mavas sameby. Den ligger även mycket fin i det karga landskapet med utsikt mot fjälltopparna i Norge. Enligt uppgift av L.-E. Ruong var här tidigare ett gott bete för renen med mycket renlav.

4.2 Beskrivning

Torvkåtan är av bågstångstyp, rundad ca 3,5 m i diam i yttermått och ca 2 m h invändigt. På utsidan ligger flata stenar som håller fast torvtäckningen. I mitten av kåtan är en härd, ca 1,15 x 0,85 m st (N-S) uppbyggd av flata stenar. Även stenläggning av flata stenar i *bossjo* samt ingång. Kåtan har travad torv på utsidan. L-E Ruong menar att kåtan utgör en sammansmältning mellan nordsamiskt- och Arjeplogsamiskt byggnadssätt.

4.3 Upprustning

Kåtan rustades 1996. Torv och näver togs ned. Vid granskning av stomme och resvirke visade det sig i huvudsak vara i bra skick. En del av resvirket fick dock bytas. Tillika var bottendelarna av resvirket genomgående dåligt. Av den anledningen sågades ruttnade bottenpartier bort. För att erhålla samma höjd på kåtan som tidigare byggdes befintligt fundament, kallmurat, något högre.

Nytt virke för dörrinfattning insattes och ny dörr gjordes. Dörren spikades med klippspik. Ingångströskel gjordes något högre än tidigare, detta för att underlätta tillgängligheten under snöperioden. Golvytan rensades och skräp samt sotblandad jord avlägsnades från kåtagolvet. Härden rensades ur och uppbyggdes på nytt. Dåliga stenar byttes mot nya. Näver ansattes i tre lager på kåtan och torv lades på (torvläggning av nordsamisk typ). De gamla hållarna restes runt kåtan och kompletterades med nya. Även en steg (*raidaris*) gjordes. Över rökhål lades en tunn flat håll. Kåtan risades av björkris

4.4 Administrativa uppgifter

Tid för upprustning: 1996-08-09-1996-08-11.

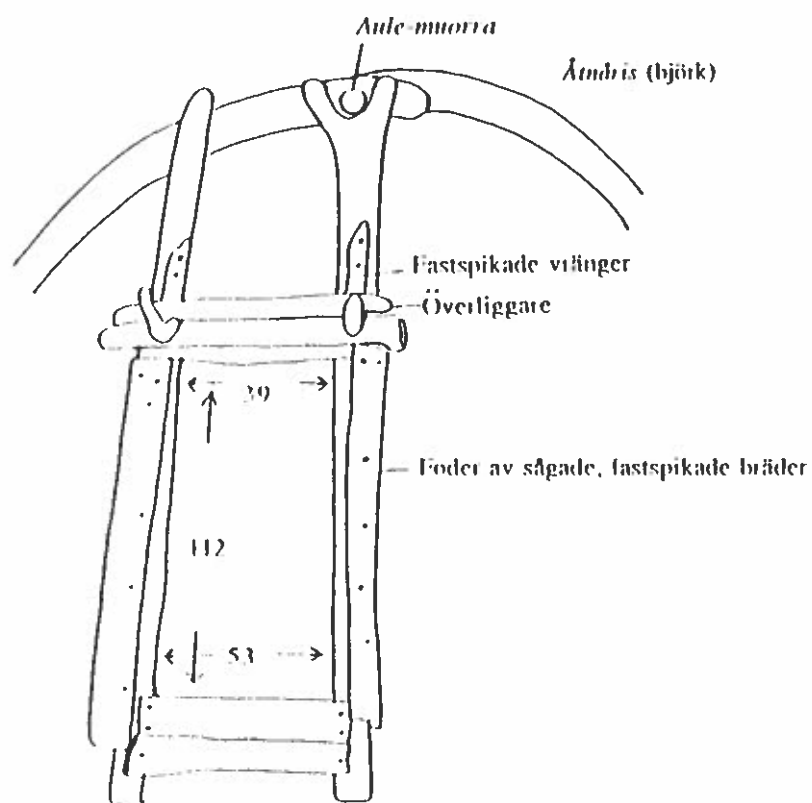
Personal: Vid upprustning av grottan deltog L.-E Ruong, S.-E. Elveback samt antikvarie L. Liedgren (Silvermuseet).

Arbetsidsåtgång: 7,5 arbetsdagar för upprustning samt 3,75 arbetsdagar för antikvarisk kontroll, dvs totalt 11,25 dagsverken samt 1 arbetsdag administration skogsvårdsstyrelsen.

Tonvåta i bågståpsteknik
 Näste, Luokta Mavas sameby,
 Arjeplogs sn

Principskiss för upphängning av dörr

Ritning av S E Elveback, 1996



Kostnader:*Kostnader redovisade av skogsvårdsstyrelsen (exkl moms)*

Transporter (skoter)	330:-
Transporter (helikopter)	3 893:-
Övriga resor	857:-
Arbetsmaterial	7 446:-
Löner	7 500:-
Traktamente	1 050:-
Summa:	21 026:-
Antikvarisk kontroll (10%)	2 103:-
Totalt:	23 129:-

Finansiering: Arbetet har bekostats av Riksantikvarieämbetet och länsstyrelsen i Norrbottens län.

4.5 Referenser

Muntliga uppgifter av Lars-Erik Ruong, Luokta-Mavas sameby.

4.6 Bilder

Bild 1 Nästekåtan, från ovan. Foto av L. Liedgren 1996.

*Bild 2 Nåstekåtan, S.-
E. Elveback med här-
bår för torv. Foto av
L. Liedgren 1996.*



*Bild 3 Nåstekåtan, risning
av kåtan, L.-E. Ruong. Foto
av L. Liedgren, 1996.*



5 UPPRUSTNING AV KÅTA Å VEDDEKLIDEN, MASKAURS SAMEBY, ARJEPLOGS SN, 1996

5.1 Inledning

Vistet är beläget intill myrmarker, fjällskog (urskog), 600-610 m ö h, inom Veddeks domänenreservat. Inom Maskaur's sameby finns i dag ett fåtal kåtor kvar. Denna är sannolikt den största. Kåtan utnyttjas i dag främst i samband med kalvmärkning.

5.2 Beskrivning

Vistet består av en timrad kåta, en stolpbod samt en rengärda (modern). 1910-1920-tal, det äldsta årtalet inristat på stomme i kåtan är 1923. Nisse Larsson minns att kåtan stod i slutet av 1920-talet, han har också själv en inskrift från 1925 (han var sex år då). Troligen är den byggd omkring 1920.

Timrad kåta, rektangulär, 5 x 4,7 m med ingång i S långsidan, två stockvarv. Pyramidtak (eller snarare valmat), höjd 2,3 m ned till härdyta. Rökhål rektangulärt, 0,9 x 0,45 m (Ö-V). Ingångsöppning 0,6 m br och 1,2 m h. Stomme till tak samt timmer kvar från första byggfasen. Ursprungligen jordgolv men i senare tid (1960-tal?) har man lagt in brädgolv med korkmatta. Hård i mitten av kåtan, rektangulär, 1,15 x 1,0 m st. Skoning av flata, 0,3-0,6 m i stenar med en härdfyllning av jord innanför.

22 m 330 gon om kåtan är

Stolpbod, ca 2,25x1,75 m(NNV-SSÖ), byggd 1953. Höjd från nock till undergolv 1,7 m. Underrede ställt ovanpå stort stenblock. Underrede ca 0,65 m h. Torvtak i dåligt skick. Inskrift ovan dörr H. R. E. J. 1/7 1953.

I anslutning till byggnaderna är också en modern rengärda.

5.3 Inskrifter i kåta gjorda före 1960

1923	Takstomme, 1923 (tydligt ristat)
1925	Takstomme, ristat NFLs. 1925, 30 juni (Nils Ferdinand Larsson, dvs. Nisse Larsson, då 6 år)
"	Västra väggen, ristat, G. L. (Gustav Lennart) Ek 30 juni 1925
1927	Östra väggen, ristat, H. S.v. 1927, 1/7
1930	N väggen, blyerts, Henning Karlberg 16/9 1930
"	Takstomme, ristat, NFL 30/6, 1930
1933	N väggen, ristat, E. J.s. 1933 (Engelbert Jonsson, Lennarts fader)
"	Takstomme, ristat, Ö.W.J.s. (Östen Wilhelm Jonsson, Maskaur), 1933
1936	N väggen, ristat, K. B. oln 1936
"	N väggen, ristat, H. J.s. 3/7 1936
1937	Takstomme, N väggen, H. J.s. 1937 20/6
1938	Takstomme, N väggen, ristat, Holger Jonsson, 16/7 1938
"	Takstomme, ristat, Holger Jonsson, 16/7, 1938
1940	N väggen, ristat. I B 1940
1941	Västra väggen, ristat, M. S.v. (Maja Stenvall?) 17/7 1941
"	Östra väggen, ristat, Einar (troligen Björkman fosterson till Anselm Björkman) 1/7 1941

1944	Takstomme, N väggen, ristat, Kurt Eskil Jonsson, 16/8 1944 (11 år då)
"	Takstomme, N väggen, blyerts, 21/8 1944
1947	Västra väggen, ristat, L. J. s. 1/8 1947 (Lennart 11 år)
1948	Östra väggen, G. Hj. Linnegård (kronojägare), 17/8 1948
1949	N väggen, L. J. s. (Lennart Jonsson), 1/7 1949
1950	Ö väggen, ristat L. J. s. 1950
1950	Östra väggen, blyerts, K.A. (Karl Artur) Meyr, 16/8 1950
1952	Östra väggen, blyerts, Nisse Larsson, 1 juli, 1952, kl 20.00, nu går vi härifrån
"	Östra väggen, blyerts, Olly Öberg, 19/8, 1952, kl 16.11.15
"	Östra väggen, blyerts, Nu går man hem och firar helg, den 4 juli 1952, Eskil Jonsson Maskaur
"	Östra väggen, blyerts, Elsy Eriksson, Maskaur, 4 juli 1952, Hej då
1955	N väggen, blyerts, B. R (Birgit Rönnqvist), 1955
1956	Östra väggen, ristat, Hilma Eriksson, 24/8, 1956, Hej

5.4 Upprustning

Kåtan upprustades på plats. Vid nedmontering framgick att stomme var i sämre skick än vad som uppskattats. Med utgångspunkt i spikhålen i översta stockvarvet kan konstateras att takbräder bytts. Inga tecken på vedtak kunde konstateras. Av den anledningen gjordes tak lika Aistopkåtan (se nedan).

I stomme är nedersta stockvarvet bytt. Ytter- och innertak bytt och ersatt av sågade och bilade plankor som spikats med klippspik. Takstommer kvar så när som på någon bit som bytts. Golvet är rensat och uppstädat. Härden har renoverats. Vid det tillfället framkom den gamla härdkonstruktionen av flata, lagda hällar. Några hällar har bytts pga att de eldsprängts. Golv har risats med björkris.

5.5 Administrativa uppgifter

Tid för upprustning: 1996.

Personal: Vid upprustning av kåtan deltog S.-E. Elveback, Dan Lestander, Kennet Sundström, Lars Sundqvist, samt L. Liedgren (Silvermuseet).

Arbetstidsåtgång: 22 dagsverken för kåtan, 2,2 arbetsdagar antikvarisk kontroll, dvs totalt 25,2 arbetsdagar samt 1 arbetsdag för administration, skogsvårdsstyrelsen.

Kostnader:

Kostnader redovisade av skogsvårdsstyrelsen (exkl moms)

Transporter (skoter, bil)	2 809:-
Arbetsmaterial	3 500:-
Löner (ingår en arbetsdag för skogsvårdsstyrelsen)	49 000:-
Traktamente	700:-
Hyra verktyg	800:-
Drivmedel	600:-
Summa:	57409:-

Antikvarisk kontroll (10%)	5 704:-
<i>Totalt</i>	<i>63 113:-</i>

Finansiering: arbetet har bekostats av Riksantikvarieämbetet och länsstyrelsen i Norrbottens län

5.6 Referenser

Muntliga uppgifter från Lennart Jonsson och Nisse Larsson båda Maskaur sameby.

5.7 Bilder



Bild 1 Veddekliden, kåtan före upprustning. Vid dörren är Lennart Jonsson, Maskaur. Foto av L. Liedgren., 1994.

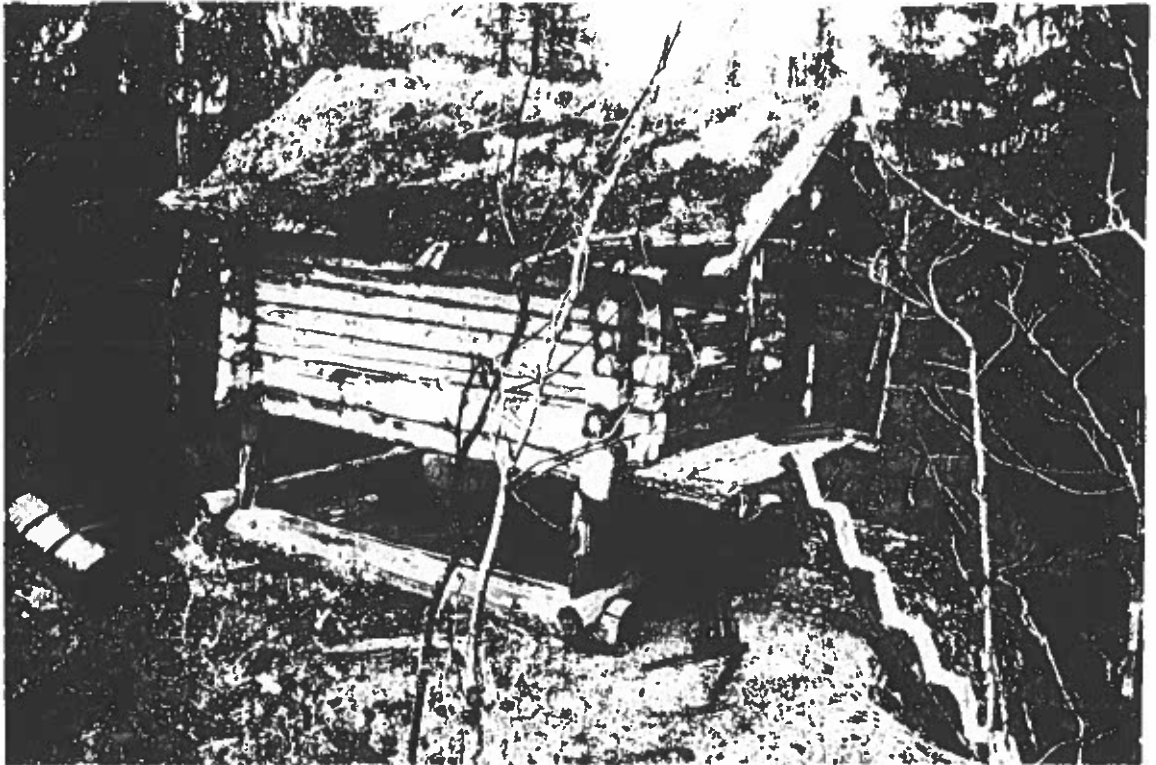


Bild 2 Veddekliden, härbre i anslutning till kåtan. Foto av L. Liedgren, 1994.



Bild 3 Veddekliden, kåtan efter upprustning. Vid dörren är Kennet Sundström. Foto av L. Liedgren, 1996.

6 VISTESUPPRUSTNING, AISTOP-KÅTAN, MASKAURS SAMEBY, ARJEPLOGS SN, 1996

6.1 Inledning

Viste är beläget SÖ om Aistop i anslutning till större kalkkälla ca 50 x 50 m st (ca 80 m S om kåtan), blandskog, ca 590 m öh (se kartering). Mellan källan och kåtan är gräsbeväxt mark. Inom Veddeks domänreservat. Vistet består i övrigt av en timrad, fyrsidig kåta. I ÖSÖ väggen, övre stocken är fint inristat "Den 7 juli 1911 blev kåtan". Dessutom finns en fyrsidig grund till byggnad.

6.2 Beskrivning

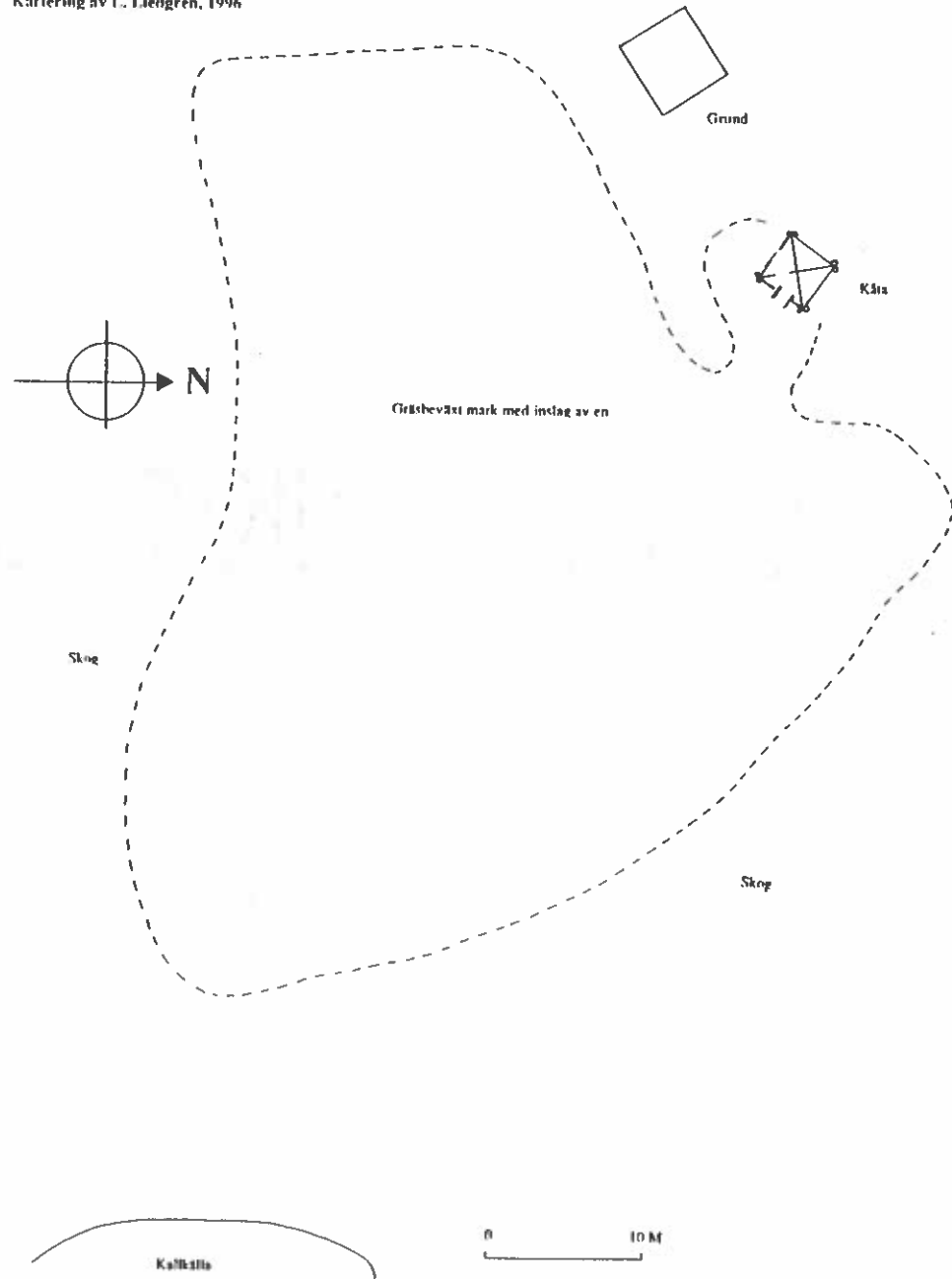
Timrad kåta, rektangulär, 3,65 x 3 m (NÖ-SV). Två stockvarv, dörr mot SÖ. Pyramidtak av ursprungligen enbart spikade brädor. Vid reparation (1950 till 1960-tal) har näver och ett lager torv lagts på taket.

Dörröppning ca 0,65 m br och 0,9 m h. Total höjd på kåtan ca 1,7 m. Rökhål 0,9 x 0,4 m (NV-SÖ). I mitten av kåtan är en oval, 1,2 x 0,85 m stor härd bestående i botten av större flata stenar. Senare påbyggd av mindre stenar. På golvet är granris samt en del ved och bråte. På NV väggen är en hylla i form av en bräda. Inristat i väggar och tak är följande inskriptioner (endast daterade inskrifter upptagna här):

1911	NÖ väggen, "Den 7 juli 1911 blev kåtan"
1914	NÖ väggen, blyerts, "J. H. Wallström 1914"
"	NÖ väggen, blyerts, text oläslig, "1914"
"	NÖ väggen, blyerts, "hösten 1914" (troligen av Johan Persson)
"	NÖ väggen, blyerts, "Johan Persson... Björkliden, d 4 mars 1914"
1916	NÖ väggen, blyerts, "Carl E. Sundström" (möjl Lundström) "15/8, 1916"
"	NV taket, ristat, "E. A. M. I. 1/8, 1916"
1920	NV taket, ristat, "L. V. 20" (troligen 1920)
1921	Ingångsvägg, ristat, "I. W. H. S. 29/6 1921"
1922	NV väggen, kol, "1922"
1926	NÖ väggen, inristat, "A.S." (troligen Anselm Stenvall) "15/9, 1926"
1928	Hylla, inristat "1928"
1929	NV väggen "Ludvi.... den.... 1929"
"	Undersida hylla, kol, "V. A. 1929"
1930	NV taket, ristat, "G. J. 5/8 1930"
1932	SÖ väggen, ristat, "J (?) P, 1932"
1933	Ingångsvägg, blyerts, "Göte Johansson, Båtsjaur den 2 juli, 1933"
1936	Ingångsvägg, "V. B. 1/8 1936"
1938	SÖ väggen, ristat, "G. L. Ek 12/9 1938"
1939	Ingångsvägg, blyerts, "Lennart Dahlberg, 26/6 1939"
1941	NV taket, ristat, "K. S. V. 15/9, 1941"
1943	NÖ väggen, blyerts, "Nils Larsson, Maskaur, 7 juli, 1943"
1949	Tak, NÖ sidan, "B. J. 26/9 1949"
1950	NV väggen, blyerts, "Birgit Rönnqvist (syster till Lennart), 22/8 1950"
"	SÖ väggen, blyerts, "Karolina Jonsson, 22/8 1950"

**Vistet vid Aistop, Maskaurs sameby
Arjeplogs socken**

Kartering av L. Ljedgren, 1996



1953	NV väggen, kol, "Vilhelm Stenwall, 4/8 1953"
1960	Hylla på sida i blyerts, "A. L. B. J." (Annalisa och Bertil Jonsson, troligen för att plocka hjortron) "4/8 1960"
1965	VNV taket, "L S B 17/8, 1965"
1969	NÖ väggen, blyerts, "Erik och Virginia Burman, 14 okt 1969"
1982	Vid rökhål, inristat, "L. A. 1982"

Kåtan var i ganska dåligt skick. Den ligger fint till med vall och kalkkälla. Kåtan tillhör det äldsta som är bevarat i Maskaur. Dessutom ligger kåtan i praktiskt taget orörd urskog. I närheten av vistet har Aistop-granen huggits (finns på Silvermuseet).

Enligt Lennart Jonsson spökar det i kåtan. Enligt Nisse Larsson bör det ha funnits en mindre rengärda på vällen att döma av växtligheten. Troligen har också kåtan byggts på platsen för en gammal kåta.

6.3 Upprustning

Skoter upp till Aistopkåtan. Framskottning av kåtan. Vid borttagandet av nävret framkom att det fanns mindre mängder torv vid takslutet. Nävret var tjockast vid takslutet, här i tre lager och tunnare längre upp på taket. Nävret var fastspikat. Under näver var ett brädtak. Överbräder varierade mellan 11-18 cm bredd och underbräder 18-20 cm bredd, tjocklek ca 1 tum. Bräderna var kransågat vilket gäller allt virke i kåtan utom timret. Underbräder var kantade och tätt lagda utom takdelen vid ingången. Det syntes tydligt på takbrädornas ovansida att de en gång varit utsatta för väder och vind, dvs att de ej varit täckta av näver från början. Taket måste ha varit utan näver till efter 1931 (att döma av inskriptioner på tak). Taket var spikat med klippspik 7 resp 10 cm långa. Taket hade ett väl tilltaget takutsprång. Takbrädor gick upp förbi rökhålet (*riehpen*) med 8-14 cm. Takbrädor gick dikt an mot varandra i hörn. Man kunde genom färgningar på bräder se att det legat något över hörnen, kantbräder är det troligaste. Bredden på märkena var ca 20 cm.

Inskriptioner påträffade vid nedmontering av tak.

SÖ takdelen:	"PTS"
På samma bräda:	"EAB" (troligen Erik Anselm Björkman, Maskaur) "4/1 1931 Östen Jonsson" (Maskaur) "J Js" (troligen Jonas Jonsson, Maskaur)
Annan bräda:	"OL Ek 1939"
Insida av bräda:	"AL" (troligen August Landström)
Insida bräda:	"W. Rud"(övr ej läsligt) "15 aug 1916"
NV väggen utsida:	"RV, 0, 1/2" "FS, 5/1 1931" (troligen Folke Jonsson, Maskaur)

Väggar i kåtan bestod av två stockvarv. På grund av tjäle togs endast översta stockvarv tillvara. Vi noterade att det övre stockvarvet hade två borrhål med i några fall kvarvarande snett inslagna pinnar. På frontsidan vid dörren var 4 sådana hål med rest av kvarvarande pinnar.

De nedmonterade delarna fraktades ned till bilväg med två skotrar. I området kring Aistop påträffades spår efter tre lodjur samt minst en järv. Lodjuren had också rivit en ren vid gårdan nedom Aistop.

Av beläggen som framkommit kring kåtan vid Aistop framgår följande. Kåtan byggdes 1911 och förseddes vid detta tillfälle med ett brädtak av kransågat virke. När taket på kåtan började bli dåligt ändrades konstruktionen och man lade på ett vedtak. Vid denna tidpunkt borrhål i stockarna för de pinnar som skulle bära de vågräta stockarna i takslutet.

Sannolikt har detta gjorts någon gång under 1930-40-talen. När så även denna konstruktion blivit dålig repareras taket ånyo. Troligen har kåtan varit i mycket dåligt skick, t ex så bör sidostockarna som håller det kluvna takverket ha rasat ned på marken. Yttertak ovan näver tas bort. Delar av innertak byts samt näver spikas fast med nubbs och lite torv läggs på taket. Vid upprustning av kåtan 1996 valdes att upprusta kåtan efter den äldsta byggnadsfasen.

Kåtan renoverades i Arjeplog. Av det tillvaratagna virket kunde endast halvdelen av de tre översta stockvarvet i SÖ, NÖ samt NV användas samt avställningshylla med vidhängande pinnar i stock. Stockarna klövs på mitten och limmades med ny utsida. På detta sätt kunde en del av inskriptionerna i kåtan räddas kvar.

Kåtan upptransporterades med skoter och sattes upp provisoriskt under vårvintern. Slutarbete skedde under hösten 1996. Vid detta tillfälle påträffades, vid borttagning av överflödigt torv runt kåtan, stockar på alla sidor av kåtan, ca 0,3 m från kåtans ytterväggar. I fronten var dessa delade med uppehåll vid dörr. Stockarna hörör tveklöst från takslutsstockar till ett vedtak.

Vid justering av kåtan sattes mer sten under bottenstockarna och torv togs också bort för att få bättre luftcirkulation. Golvytan rensades grundligt från skräp och kol/sotblandad jord. Vid arbetet framkom rikligt med granbarr samt enstaka mörkgkluvna renben. Härden, som påbyggs i flera omgångar, rensades ned till ursprungligt skick. Härden var oval, 1,3 x 0,9 m st (NÖ-SV). Kring kanten var en yttre skoning av 0,2-0,35 m st stenar. Längst in mot *boassjo* var en flat häll, 0,45 x 0,4 m st (Ö-V). I övrigt hade härden ett enskiktat lager av flata hällar.

De nya stockdelarna i det översta stockvarvet smetades in med jord och sot så de fick samma färgkulör som de gamla stockdelarna. Golvet risades till sist med granris. Skräp i samband med kåtan ihopsamlades och brändes.

6.4 Administrativa uppgifter

Tid för upprustning: 1996.

Personal: Vid upprustning av kåtan deltog Sven-Erik Elveback, Dan Lestander, Kennet Sundström, Lars Sundqvist, samt Lars Liedgren (Silvermuseet).

Arbetstidsåtgång: 17,5 arbetsdagar för upprustning, 1 arbetsdag för administration skogsvårdsstyrelsen samt ca 2 dagar antikvarisk kontroll.

Kostnadssammanställning:

Kostnader redovisade av skogsvårdsstyrelsen (exkl moms)

Transporter (skoter; bil)	2 000:-
Arbetsmaterial	2 500:-
Löner	18 200:-
Traktamente	300:-
Hyra verktyg	600:-
Drivmedel	405:-
Summa:	24 005:-
Antikvarisk kontroll (10%)	2 400:-

Totalt: 26 405:-

Finansiering: Arbetet har bekostats av Riksantikvarieämbetet och Länsstyrelsen i Norrbottens län:

6.5 Referenser

Uppgiftslämnare: Lennart Jonsson och Nisse Larsson, båda Maskaus sameby, 1994.

6.6 Bilder



Bild 1 Aistop-kåtan, före upprustning. Foto fr SV av L. Liedgren, 1994.

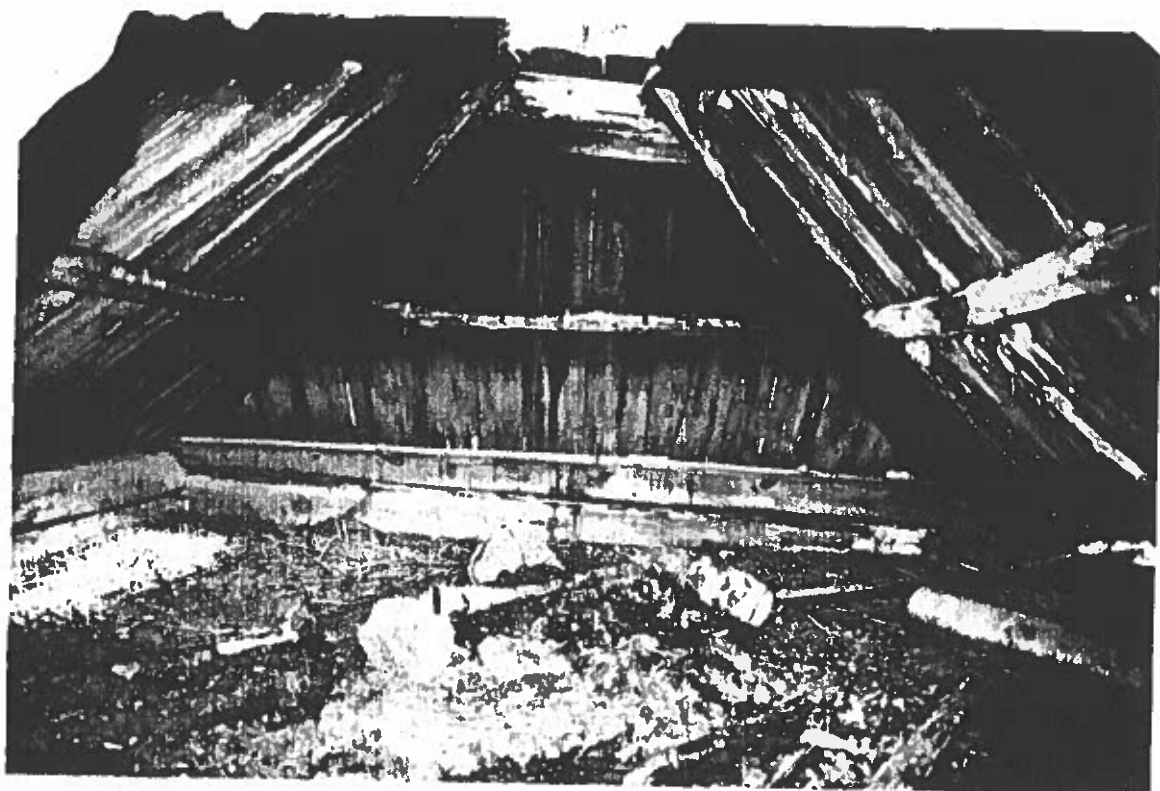


Bild 2 Aistop-kåtan interiör från ingång före upprustning. Foto av L. Liedgren, 1994.

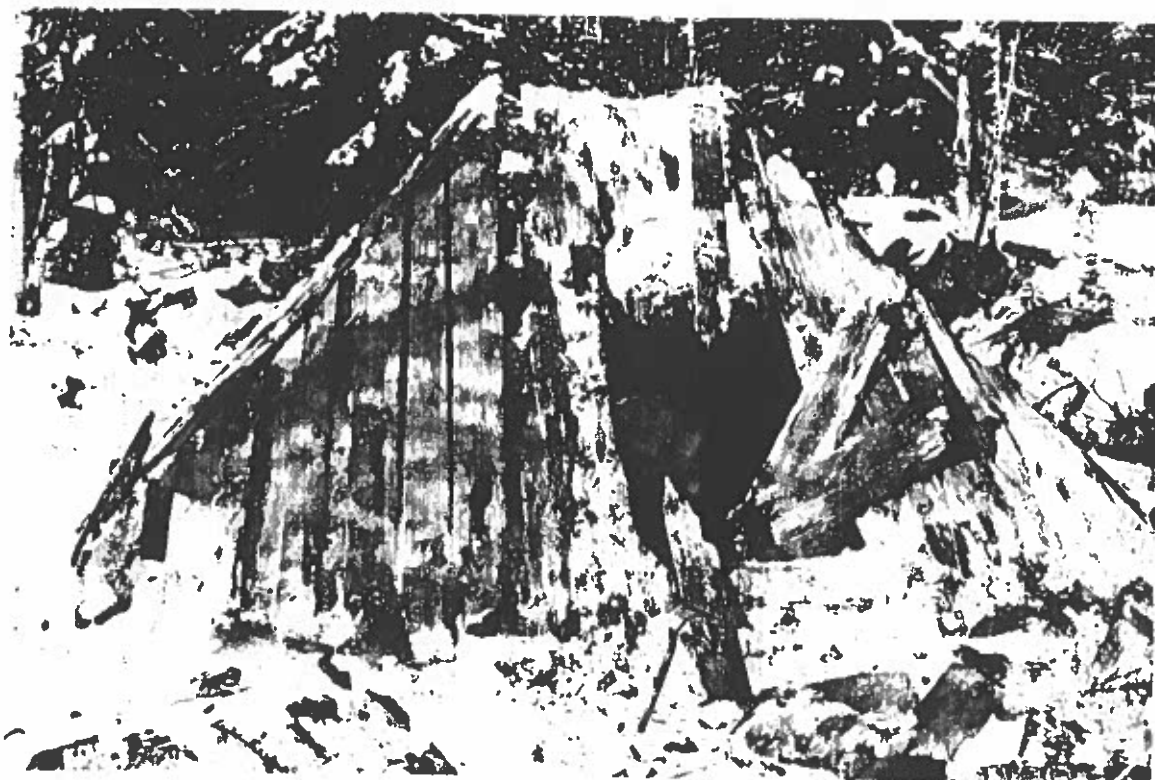


Bild 3 Aistop-kåtan, efter borttagande av nävertäckning på tak framkom ett brädtak med inskriptioner på ovasidan av vissa brädor. Foto fr SV av L. Liedgren, 1996.

Bild 4 Aistop-kåtan, inskription på ovansida av takbräda "E A B 1931". Foto av L. Liedgren, 1996.

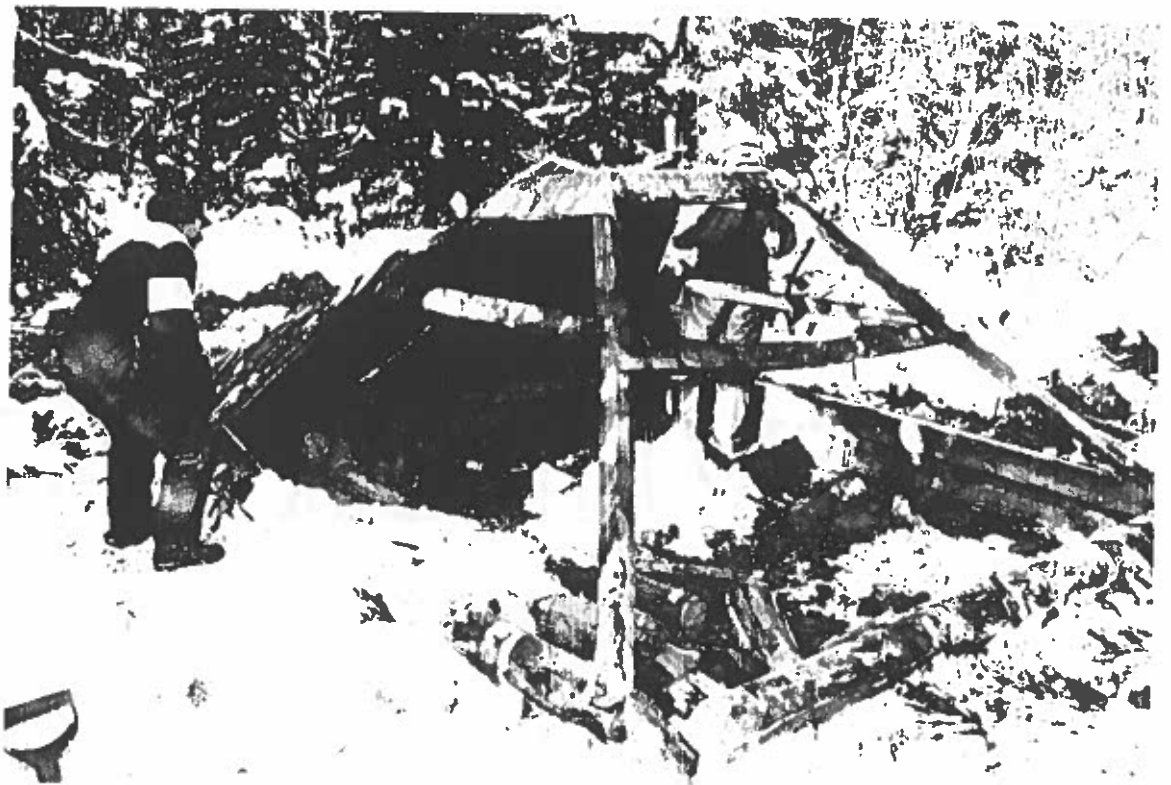


Bild 5 Aistop-kåtan, yttertak borttaget. Foto av L. Liedgren, 1996.

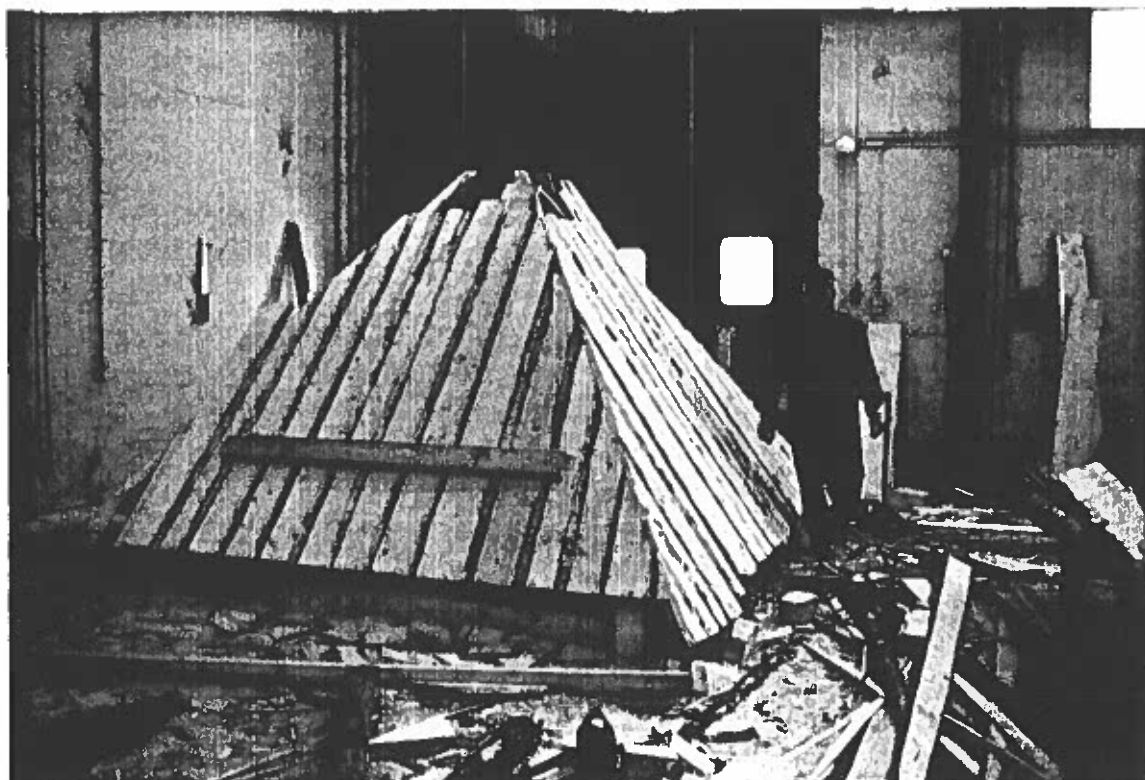


Bild 6 Rekonstruktion av Aistop-kåtan i Arjeplog. Foto av L. Liedgren, 1996.

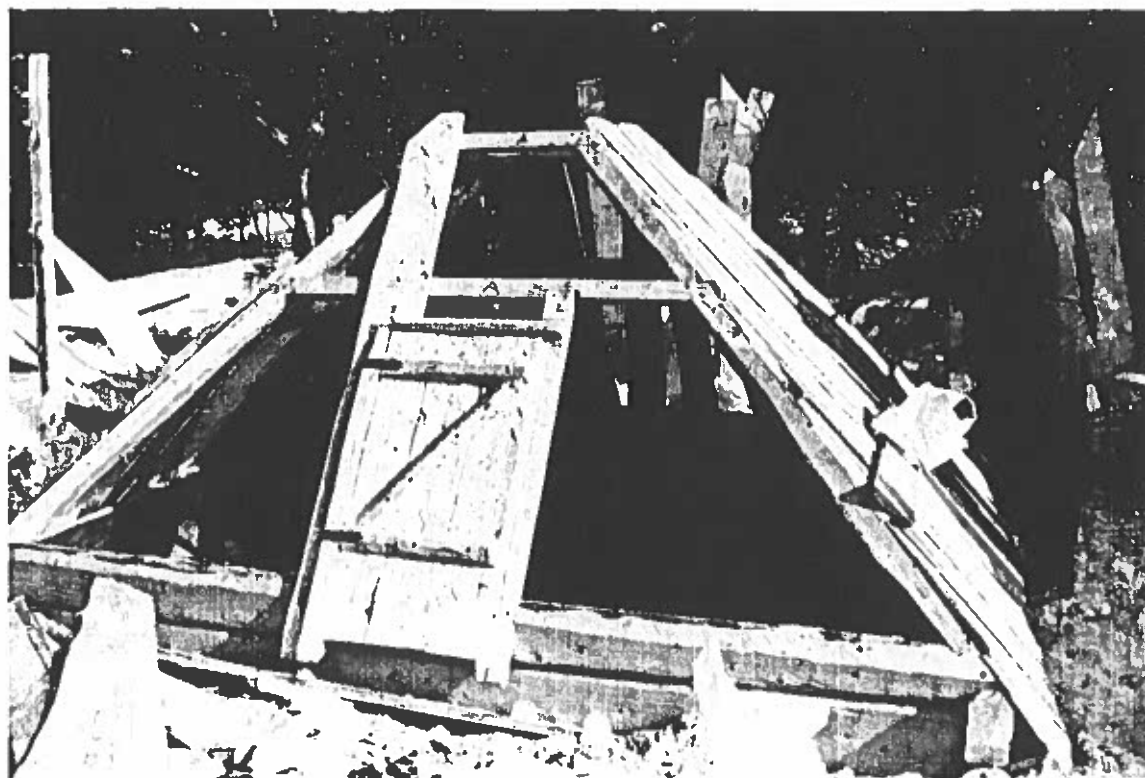


Bild 7 Återuppförande av Aistop-kåtan på plats. Foto av L. Liedgren, 1996.



Bild 8 Aistop-kåtan, spikning av tak. Foto av L. Liedgren, 1996.

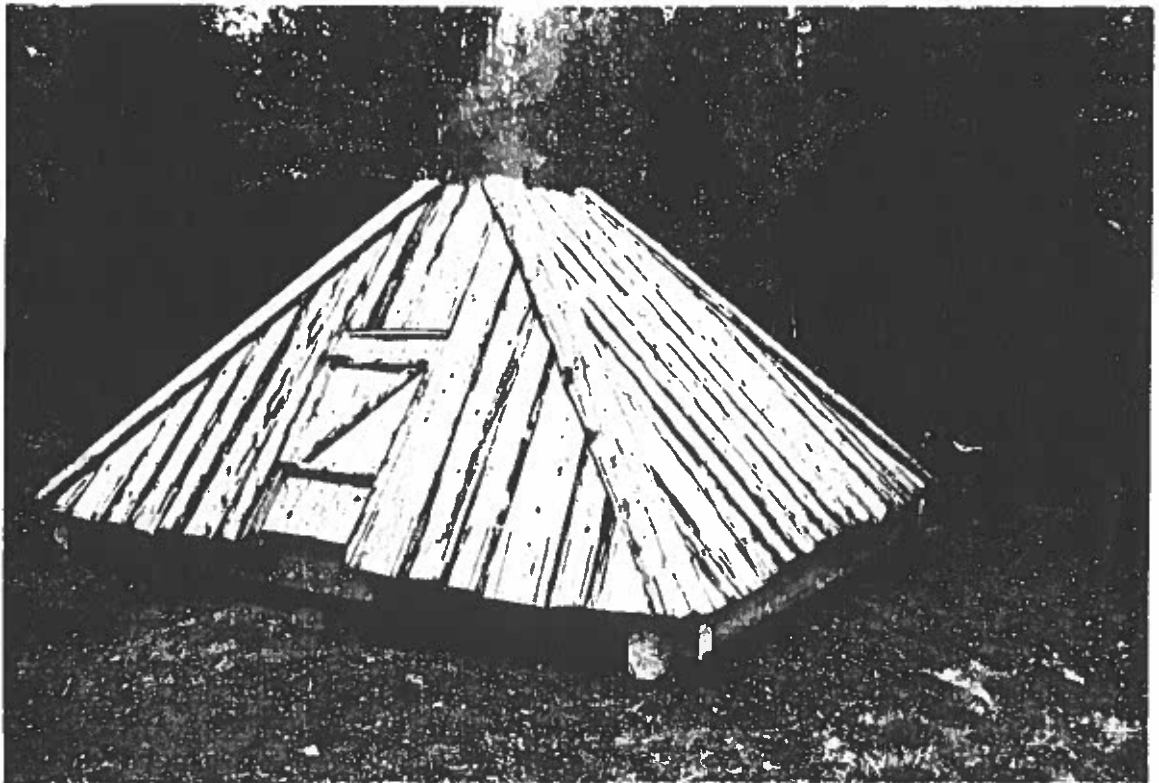


Bild 9 Aistop-kåtan efter färdigställande och avstädning av mark. Foto av L. Liedgren, 1996.

7 UPPRUSTNING AV VUOLAK SAME-VISTE, LUOKTA-MAVAS SAMEBY, ARJEPLOGS SN

7.1 Inledning

Vistet är beläget Ö om Kierkemjåkkå och SÖ om berget Tarfek och NV om Kåtejaure, ca 550 m öh (nämnt av Manker 1953). Vistet är anlagt på en åssträckning som i N och Ö gränsar mot myrmark. Terrängen, på åsen, är beväxt av fjällbjörk med inslag av tall. Vistet ägs av familjen Sjaggo (Bl a Erik, Martin, Allan samt systrar).

Viste består i dag av ett boningshus (nr 1), fyra förvaringsbodar (nr 2-5), en pulkbod (nr 6) samt en getkåta (nr 8). Tidigare har på vistet funnits torvkåtor. Av dessa syns i dag tydliga spår längst i SÖ (nr 9). Förutom ovan nämnda byggnader förekommer en torkställning (*suoner*), två större hornansamlingar samt mot myren i NÖ en kalkkälla. Vistet har åtminstone använts sedan 1800-talet. Under början av seklet bedrevs skola här under några veckor i taget (fadern till Arvid Kaddik, J. P. Kaddik, var lärare).

7.2 Beskrivning

I N delen är ett timrat boningshus, vinkelbyggt. Stugan är uppförd 1897, eller samma årtal som kapellet i Norra Bergnäs. Huset har byggts i tre etapper (köksdel byggdes först sedan NV resp NÖ kammaren). Tidigare stod här en torvkåta på ungefär samma ställe. Taket hade ställvis lagats med plåt. Ursprungligen har byggnaden haft torvtak och vedtak. Vidare finns fyra timrade bodar i bra skick varav åtminstone en är ursprunglig. En av bodarna har försetts med plåttak. I mellersta delen av området var en liten timrad pulkbod i mycket dåligt skick. Både timmer i väggar samt tak var ruttet. Pulkboden uppges vara från den första bebyggelsefasen. Längst i N är en vedkåta gjord som torvkåta i bågstångsteknik (tidigare getkåta). Kåtan var i dåligt skick och delvis inrasad. På vistet finns även en stor samt en mindre hög med renhorn. Vidare är en torkställning (*suoner*) mitt i vistet. Enligt fotografier har ytterligare två *suonger* funnits här tidigare.

På vistet finns en flat sten som man blandat murbruk på till skorsten. Hanne Granberg, Suppevare, murade skorstenen av vanlig gråsten. Några rester efter härdar finns även i området.

På vistet sågs dessutom en del av hjulfäste till ett Hampdenplan som störtat i närheten (Arvas-tuottar) under andra världskriget. Händelsen utspelade sig några km från vistet. Olof Amma Gruvvisare samt Anders Erik var ute i natten och såg planen strida. Man anmälde saken till den lokala militären och hemvärnet kom. Alla ombord omkom. I planet fanns flera döda. I dag är ej mycket kvar av planet. Uppgifter om händelsen och även foton finns i fotoarkivet på Silvermuseet.

7.3 Upprustning

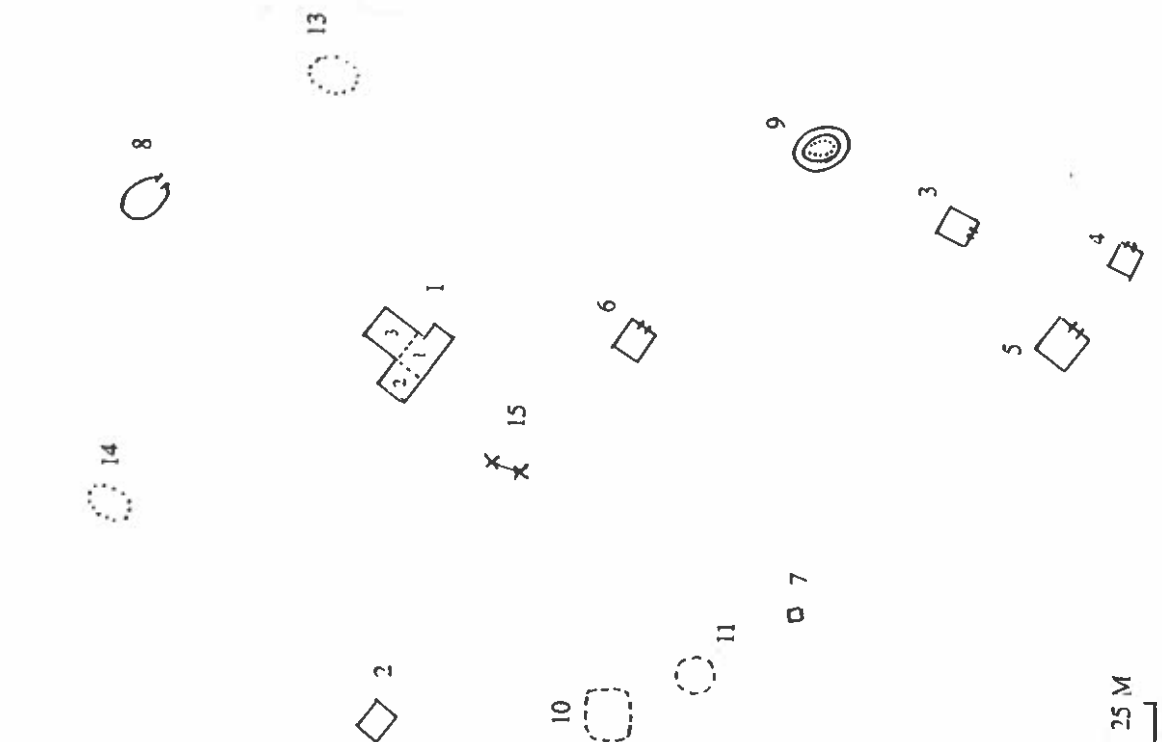
7.3.1 Arbetsgång

Arbetet i Vuovlak har sträckt sig över ett antal år. I nedanstående en summering över insatserna.

1. År 1994, vinter och vårvinter. Extremt mycket snö denna vinter. Huset, som fick skottas, fram syntes knappt under all snö. Arbetet genomfördes som en timringskurs i regi av AMU (3 mån x 6 personer, inkl

Samevistet Vuoulakskaitte, Luokta-Mavas sameby, Arjeplogs socken

Kartering av I. Bergman och L. Liedgren, 1993



Nummerförklaring*

- 1 Boningshus (undernummer anger byggnadsfaser).
- 2 Stolpbod (klädbod).
- 3 Stolpbod (förråd).
- 4 Stolpbod (köttbod).
- 5 Stolpbod (förråd).
- 6 Pulkbod.
- 7 Toalett (modern, av bräddor).
- 8 Getkäta (vedförråd).
- 9 Kåtatomt (1800-tal).
- 10 Kåtatomt (1800-tal).
- 11 Kåtatomt?
- 12 Grop efter getkäta.
- 13 Homsamling (Martins färjärs och sedan faderns).
- 14 Homsamling (Martins färbror, Lars Sjaggo).
- 15 Torkställning (*svonger*).

* Uppgifter av Martin Sjaggo



- kursledare). Huvuddelen av arbetet med boningshuset gjordes vid detta tillfälle samt rekonstruktion av pulkbod.
2. År 1994, sommar, kompletteringsarbete på boningshus, bl a justering av grund, murning av spisar, målning etc.
 3. År 1995, hösten, besiktning med länsantikvarien.
 4. År 1996, vår, ordningställande av bod nr 3-5. Arbete vid flera tillfällen under vårvintern.
 5. År 1996, höst. Kompletteringar och korrigeringar på åtgärdade byggnader samt renovering av getkåta.

7.3.2 Boningshus

Huset är vinkelbyggt, ca 7 x 6 m NV-SÖ (farstu inräknad). Hela konstruktionen monterades ned och fraktades med skoter och bil till Arjeplog. Dåliga partier av timringen byttes mot nytt virke. Hela huset renoverades i Arjeplog. Därefter nedmontering, transport med lastbil och skotert till Vuovlak, uppsättning och färdigställande.

Stomme

1. Nytt bottenvarv runt om.
2. *SÖ långväggen* de: de två nedersta stockarna, delar av två andra längre upp på väggen samt alla bitar i samband med murstock samt mellanvägg mot befintlig mur har bytts.
3. *NÖ väggen (kortvägg)*. En stock har bytts förutom bottenvarv.
4. *NV väggen* (i utbyggnad mot NÖ). Halvstock har bytts förutom syllvarv.
5. *SV väggen*. 6 stockar utbytta förutom syllvarv samt ytterligare en liten bit.
6. *SV långväggen*. Syllvarv samt översta stock i kammardel har bytts.
7. *Farstu*: 3 nya stockar har satts in.
8. Nya stockar behandlade med bets, aska och järnvitriol på insidan. På utsidan har endast järnvitriol använts.
- 9 *Köksvägg*. NÖ innerväggen, till vänster om dörr, helt nykonstruerad av nytt och gammalt virke.

Golv

1. Farstugolv har bytts och virke taget från NÖ kammaren.
2. Övriga golv helt nya, furu (rot och topp) i dimensioner ursprungligen 300x28 mm. Nya golvåsar, trossbotten (asfrockskiva), isolering (mineralull). Golvet har spikats.
3. Kökslucka i golv ej isatt i köksdel.
4. Taklister av dimensioner 75 x 38 mm, bilade och fasade med bandkniv i underkant.

Tak

A Yttertak

1. 6 takåsar har bytts.
2. Underlag av tätspikad plank, 300x38 mm.
3. Platonmatta däröver.
4. Däröver vedtak med synliga delar av takytan belagda med näver. Näver även över takslut och gavlar.

B Innertak

1. Takåsar är de som fanns tidigare.

2. Takplank i kök och NÖ kammaren av spontat 140x22 mm fura. Den NV kammaren har befintligt tak som kompletterats med nytt virke i samband med murstock. I den NÖ kammaren har taket flyttats från undersidan av åsarna till ovsidan.
- 3 Takisolering av mineralull.

Dörrar

1. Ytterdörr orginal på utsidan med påfört nytt virke på insidan (för att förstärka dörren): liggande virke (gran) av dimensioner 140x22 mm. Gångjärn bytt till nya. Beslag till nyckelhål var gjord av registreringsplåten från det under andra världskriget i närheten störtade Hampden-planet (plåten förvaras på Silvermuseet).
2. Övriga dörrar i originalskick.
- 3 Dörrfoder till båda kamrarna är bytt.

Fönster

- 1 NÖ kammaren, nytt efter gammal förlaga.
2. Kök, dito.
3. NV kammaren, nya fönsterbågar samt foder.
4. Samtliga glas bytta (borde ha varit gammalt glas eller av gammal typ).
5. Fönsterluckor har gjorts nya av gammalt virke. Bräder fastskruvade (ej någon bra lösning borde ha varit spikade).
6. Fönsterbeslag och gångjärn i nytillverkad 1800-tals stil.

Bro

Nygjord av plank.

Grund, skorstenar samt spisar

- 1 Ny torpargrund.
2. Mur i köksdel är nedplockad och ommurad, gammal sten återanvänd. Brandmatta satt mot vägg, murbruk använt för uppmurning, kurtenrör i skorsten.
3. Spishäll upplagat orginal. Nytt kransjärn kring spis. Järnet bytt pga att det inte kunde återfinnas vid renoveringstillfället.
4. Mur i kammare dito.
5. Golvsocklar nya.

Målning

1. Golv i kök och kammare av ockragul golvfärg (Rustibuss).
2. Lister kring dörrfoder i kammare, vit täcklasyr (Alcro) blandad med brytfärg för att nå gammal kulör.
3. Fönster bemålade med gråvit täcklasyr i flera lager.
4. Innertak, dito.

7.3.3 Bodar

Stolpbod nr 2

Ca 3 x 2,5 m stor (NV-SÖ). Boden är i sin helhet renoverad av familjen Sjaggo själva. Traditionell utformning men med plåttak under vedtak. Underrede nygjort impregnerat med spillolja.

Stolpbod nr 3

Ca 2,5 x 2,5 m stor (NÖ-SV). Underrede rensat från lavbevuxning. Tre av musstockarnas ändpartier täcktes med näver som skydd. Den SÖ musstocken reparerad med nävertäckning. I svale är insatt en ny halvstock (den förra borta). Takkonstruktion enligt överenskommelse med familjen Sjaggo (ville ej ta bort plåten). Befintligt plåttak täckt med näver samt halvklivet sågat rundvirke. Vid takslut en längsgående stock på vardera sida av taket fasthållen av två intappade pinnar. Vedtak i nock fasthållet av genomdragen järntråd (16 mm).

Stolpbod nr 4

Ca 2 x 2 m stor (NV-SÖ). Underede har gjorts nytt av torrfura. Murkna ytor på musstockar har borttagits. Näver har lagts om en av de utsatta knutarna. Åtgärd tak som nr 3.

Stolpbod nr 5

Ca 3 x 3 m stor (NV-SÖ). Underede rengjort från lav. Ändar på musstockar täckta av näver. Översta stocken i SV långväggen delvis utbytt. Nytt äkta nävertak på originalröte. Vedtakets sammanfästning som bod nr 3.

Pulkod nr 6

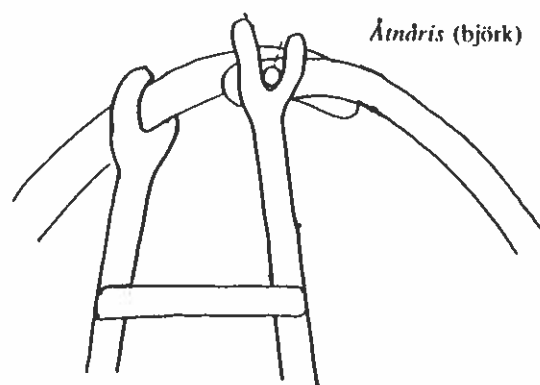
Pulkbod ca 2,5 x 3 m (NV-SÖ). Nykonstruktion efter befintlig förlaga (virket var för ruttet för att kunna användas). Timmer av 5 tums fura i 8 helvarv samt 5 gavelstockar. Golv insatt av 300 x 28 mm sågad fura, fyra m l med bärlina under golv. Dörr inåtgående av bilade plankor 300 x 28 mm. Smidd spik samt stjärthakegångjärn. Undertak av halkluket rundvirke med rundsida nedåt. På ovansida platonmatta samt vedtak. Näver lagt kring takfot ovan och under platonmatta. Upphångningsås intimrad mellan gavelspetsar likt förlagan.

7.3.4 Getkåta

Getkåta (nr 8), torvkåta av bågstångkonstruktion, oval, invändigt mått 3,6 x 3 m (NV-SÖ). Före renovering var avståndet ca 1,5 m från golvplan till övre kant av *ådnårissa* (insjunket tillstånd, har troligen varit 0,1-0,25 m högre). Virket kraftigt ruttet i de nedre delarna av kåtan. Endast SV långsidan och på S sidan av ingång något sånär välbevarat. Delvis golv av halvklivet virke som

Getkåta, torvkåta i bågstångsteknik
Vuoulak, Luokta Mavas sameby,
Arjeplogs sn
Principskiss för upphängning av dörr

Ritning av L. Liedgren, 1996



lagts på järnrör, uppenbarligen inlagt när kåtan börjat användas som vedhus. Ingång i SÖ ca 1,4 m h och 0,87 m bred nedvändigt samt 0,38 m längts upp. Dörrkarmar sidoupphängda med en självväxt klyka fastsatt i *avllemuorra* samt en klyka mot *ådnåris*.

På baksidan av kåtan var en stång med klyka uppsatt som sträv mot *avllemuorra*. I samband med dörr påträffades en självvuxen vräng som suttit ovan dörrhål och som bör ha burit stock eller plankor ovan dörren.

Vid nedtagning av torv framkom att näver var lagt på traditionellt sätt i högst tre lager. I övre delen av taket var påfört fastspikad takpapp. *Ådnåris* av björk, barkad med barkkniv. Resvirket i kåtan var blandat, mest björk men även tall och gran (delvis kluvet virke), dimensioner 0,04-0,15 m. *Ådnåris* samt ingångsvirke var ställt på ett underlag av naturstenar.

Vid nedmonteringen framgick att kåtan renoverats vid något tillfälle, troligen 1960-tal, då användes trådspik. Vid första byggandet av kåtan har klippspik använts. Under renoveringen av kåtan kunde en mindre del av gammalt virke återanvändas (endast delar av resvirket.) I kåtan fanns ett fåtal inskriptioner bla APS (Anton Persson Sjaggo).

Arbetsgång

1. Kåtan nedmonterades och foton togs kontinuerligt.
2. Markyta avstädades grundligt från ved, bråte och mängder av råttlort.
3. Nytt virke till kåtan togs i anslutning till vistet.
4. Virket barkades med barkkniv.
5. För att ge stommen samt resvirke en bra grund att stå på rensades fundamentstenar och höjdes upp något (för *ådnåris* samt dörrkarmar därefter lades näver ut i en oval där resvirket skulle stå.
6. *Ådnåris*, *avllemuorra* samt dörrkarmar och sträv i NV delen av kåtan fastsattes så att stommen stod stadigt. Gentemot tidigare höjdes *avllemuorra* till 1,72-1,75 m ovan markyta.
7. Täckvirke restes mot stomme.
8. Dörr bilades av två tallplankor och spikades med klippspik.
9. Skydd ovan dörr gjordes av en bilad tallplanka som upphängdes i två självvuxna vränger vilka spikades fast med klippspik. En dörrtröskel gjordes för att ved skulle kunna åtkommas även under snöperiod. Näver lades under tröskel.
10. Torv togs i anslutning till kåtan (grästorv, ca 17 m² åtgick av ny torv).
11. Vid täckning av kåtan veks först underlagsnävret upp sedan lades tre lager näver mot kåtan och däröver ett lager med flatlagd torv (*launnje*).
12. Mot torv restes 14 delbarkade stockar av björk.

7.4 Administrativa uppgifter

Tid för upprustning: 1993-1996.

Personal: Vid upprustningsarbetet deltog i varierande utsträckning Ulf Vesterlund, Leif Lestander, Dan Lestander, Nils-Gunnar Flinkfeldt, Sune Abrahamsson, Sven-Erik Elveback, Lars Sundkvist, samt Lars Liedgren (Silvermuseet).

Arbetstidsåtgång: 440 arbetsdagar för upprustning, ca 7 dagar i administration för skogsvårdsstyrelsen samt ca 10 arbetsdagar för antikvarisk kontroll.

Kostnader

Kostnader redovisade av skogsvårdsstyrelsen (exkl moms)

Transporter	27 777:-
Transporter helikopter	32 386:-
Övriga resor	24 952:-
Hyra fortskaffningsmedel (skoter)	13 850:-
Arbetsmaterial	75 770:-
Löner	89 900:-
Traktamente	21 800:-
Hyra verktyg	17 452:-
Drivmedel	11 426:-
Övrig kostnad	8 307:-
Admin skogsvårdsstyrelsen, 7 arbetsdagar	20 000:-
Summa	343 620:-
Antikvarisk kontroll (10%)	34 362:-
Totalt:	377 982:-

Finansiering: arbetet har bekostats av Riksantikvarieämbetet och Länsstyrelsen i Norrbottens län.

7.5 Referenser

Manker, E. 1953. *The nomadism of the Swedish lapps*. Acta Lapponica VII. Muntliga uppgifter från familjerna Sjaggo samt L.-E. Ruong.

7.6 Bilder



Bild 1 Översiktsbild på samevistet vid Vuoulak. Foto av L. Liedgren, 1993.



Bild 2 Boningshus i Vuoulak, före upprustning. Foto av L. Liedgren, 1992.

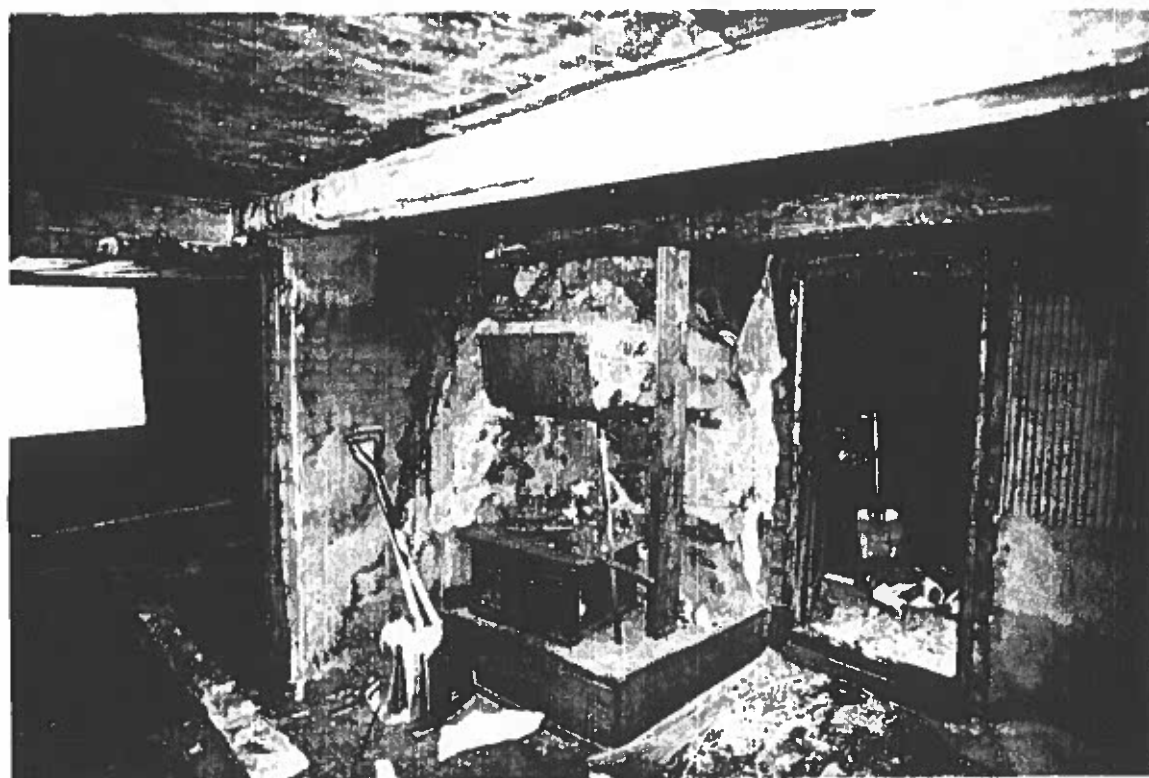


Bild 3 Spisplats i 1:a kammaren i boningshus, Vuoulak. Foto av L. Liedgren, 1994.

Bild 4 Spisplats i andra kammaren, boningshus i Vuoulak. Foto av L. Liedgren, 1994.

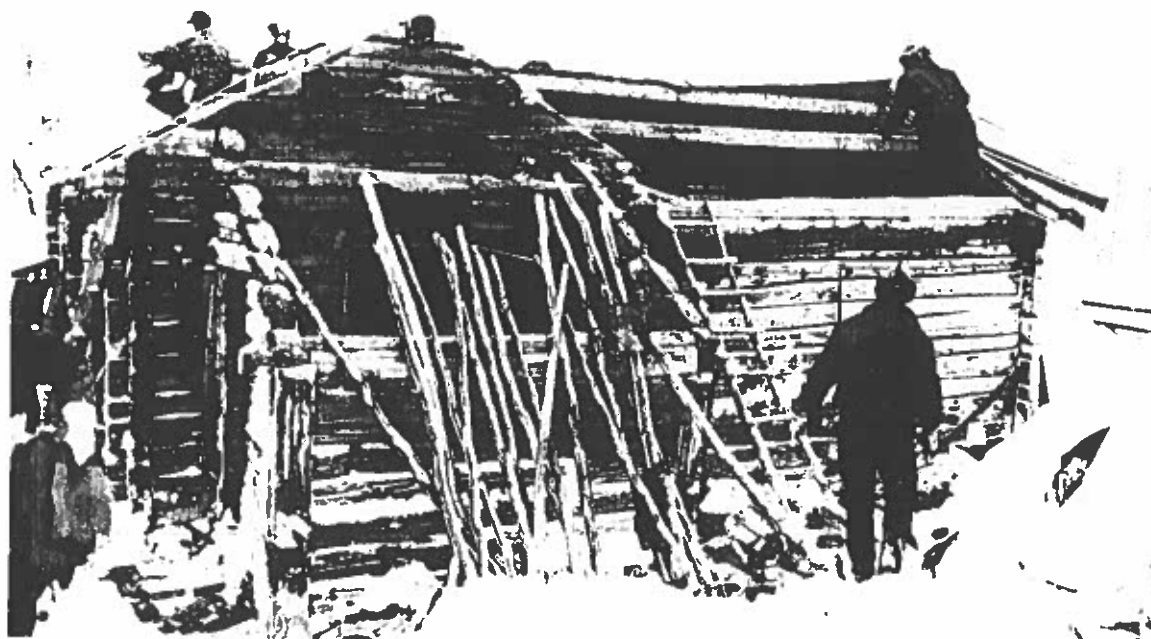
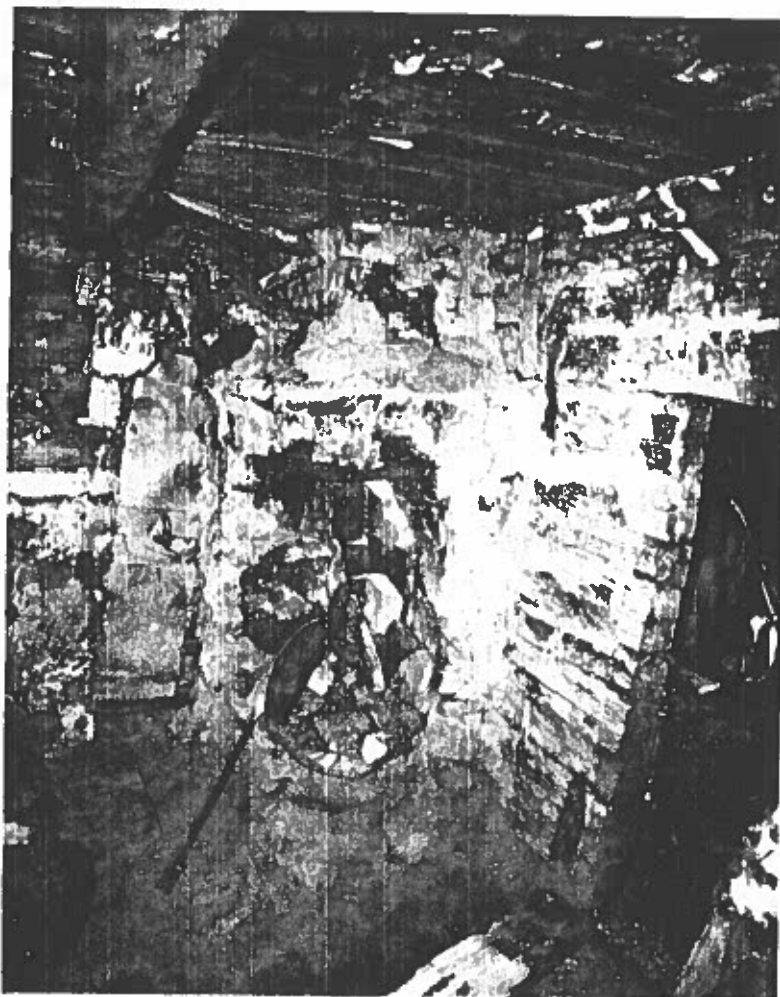


Bild 5 Nedmontering av boningshus, Vuoulak, 1994. Foto av L. Liedgren, 1994.



Bild 6 Transport med snöskoter av nedmonterade delar från boningshus i Vuoulak. På bild är Ulf Vesterlund. Foto av L. Liedgren, 1994.



Bild 7 Tält använt under nemontering av boningshuset. Foto av L. Liedgren, 1994.



Bild 8 Nedmontering av boningshus, Vuoulak, 1994. Foto av L. Liedgren, 1994.

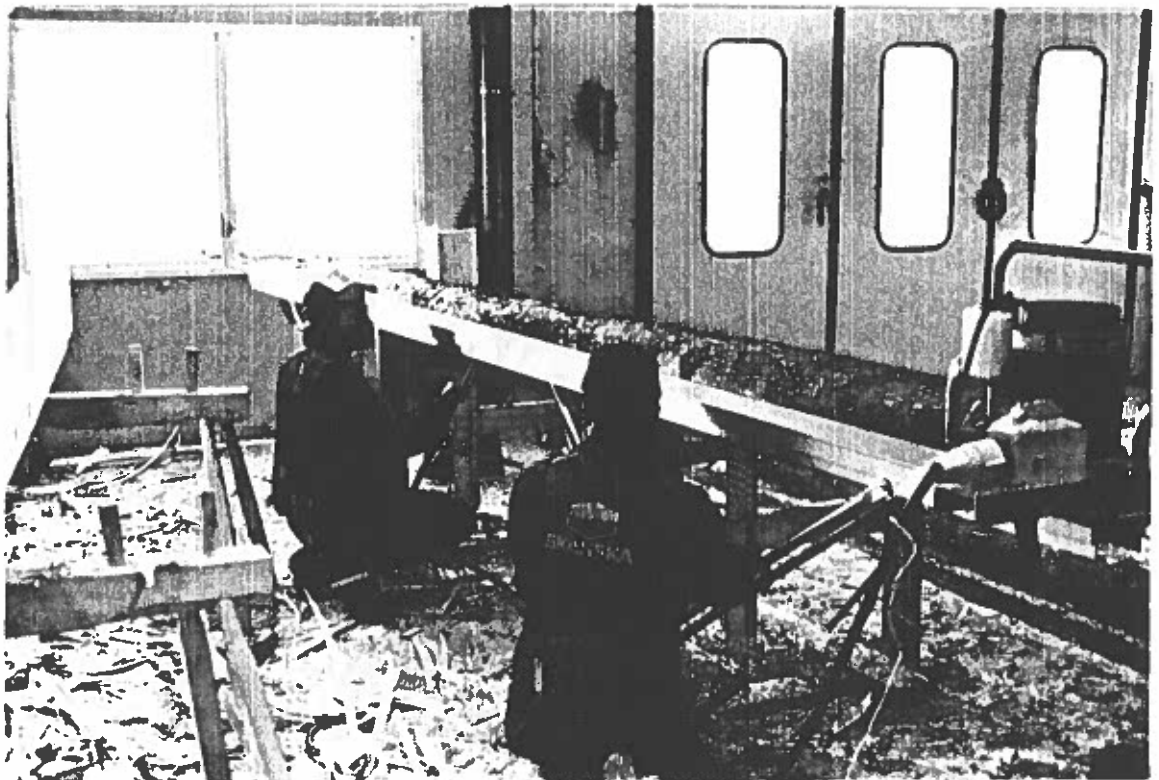


Bild 9 Sågning av virke till boningshus från Vuoulak. Foto av L. Liedgren, 1994.

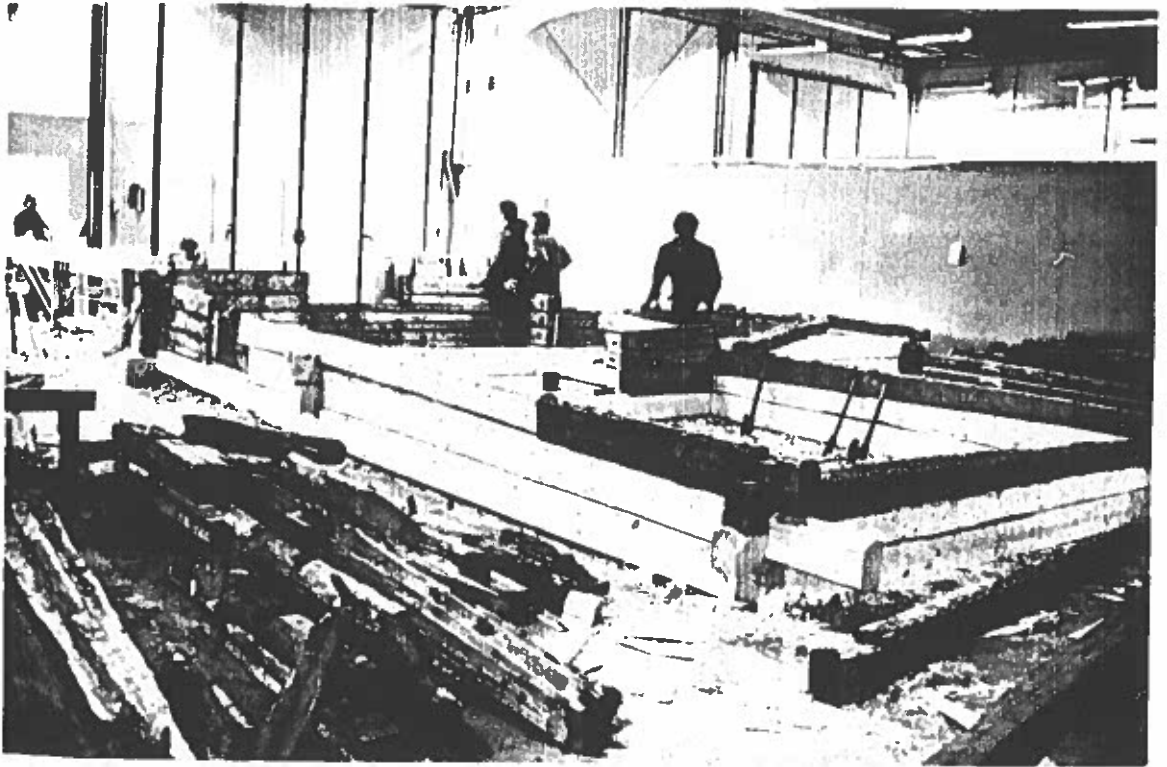


Bild 10 Montering av boningshus från Vuoulak. Foto av L. Liedgren, 1994.

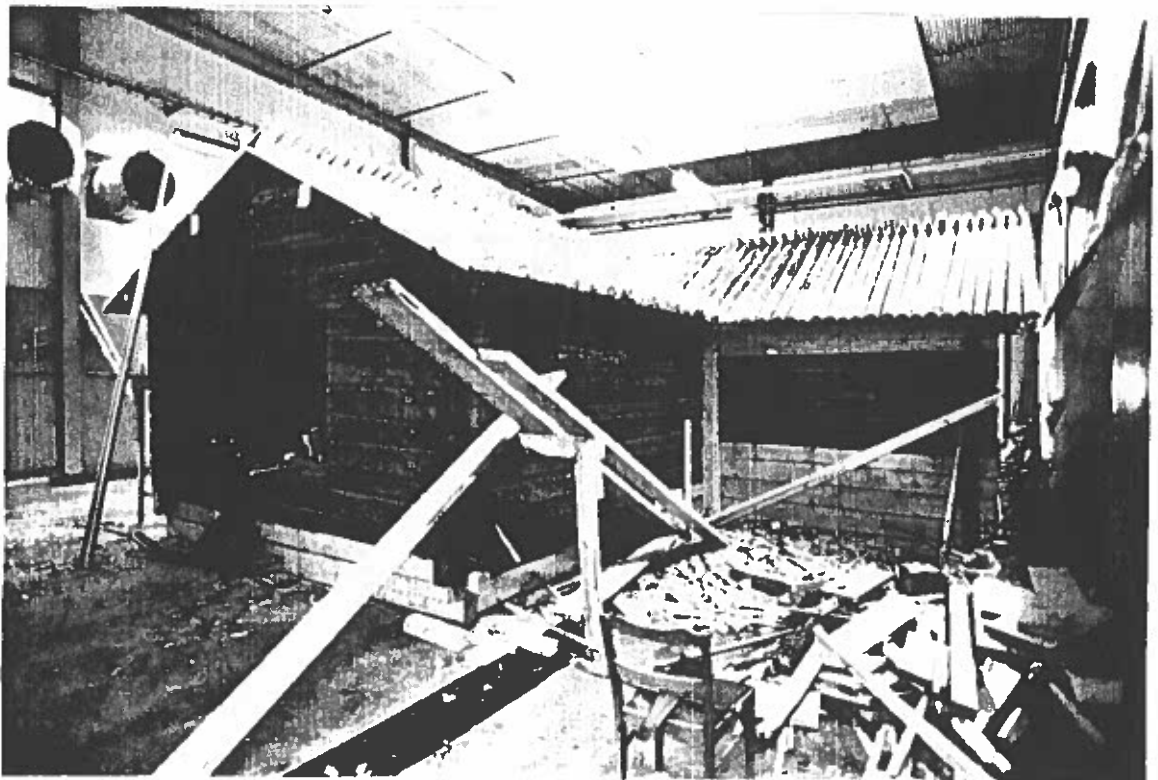


Bild 11 Boningshus från Vuoulak, uppmonterat. Foto av L. Liedgren, 1994.

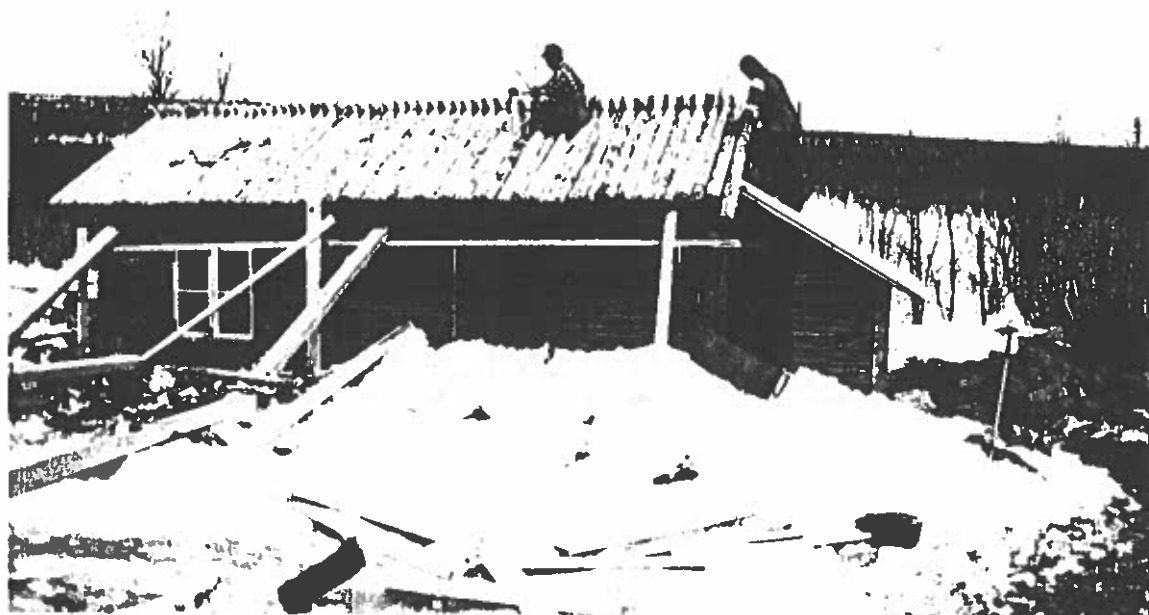


Bild 12 Uppmontering av boningshus i Vuoulak. Foto av L. Liedgren, 1994.



Bild 13 Uppmontering av pulkbod, vuoulak. Foto av L. Liedgren, 1994.

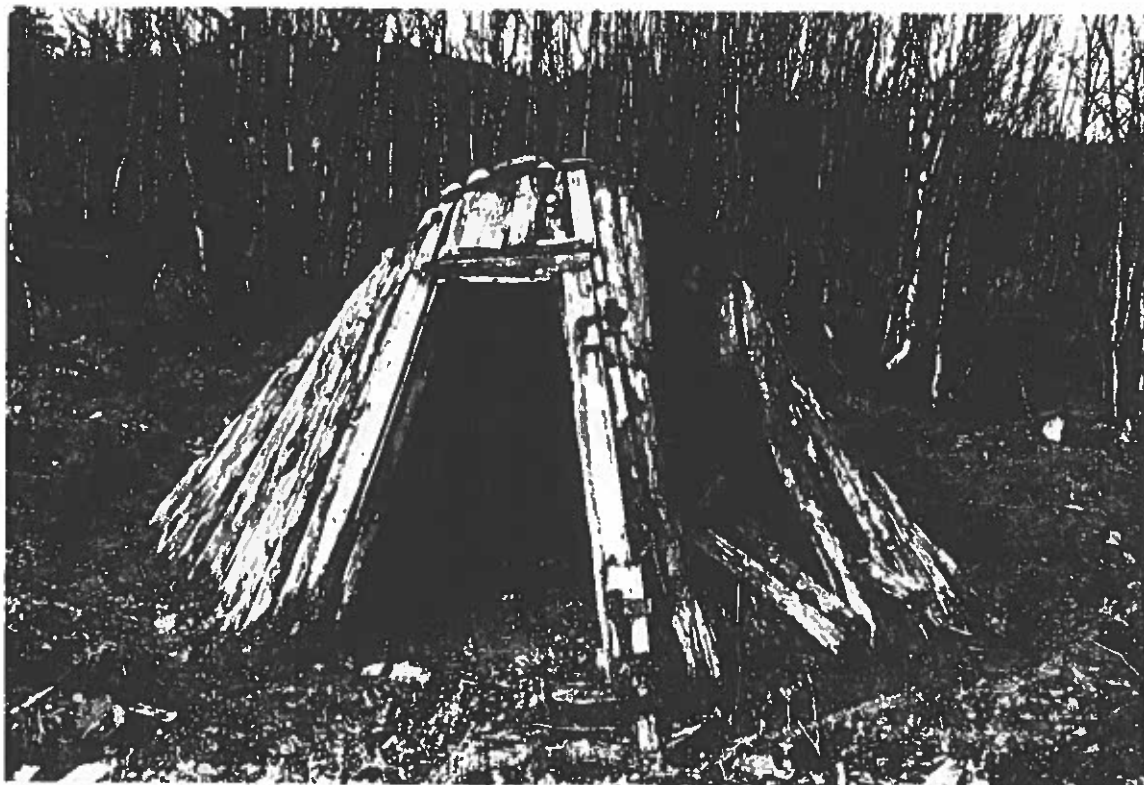


Bild 14 Getkåta i Vuoulak, torv och näver borttaget. Foto fr SÖ av L. Liedgren, 1996.

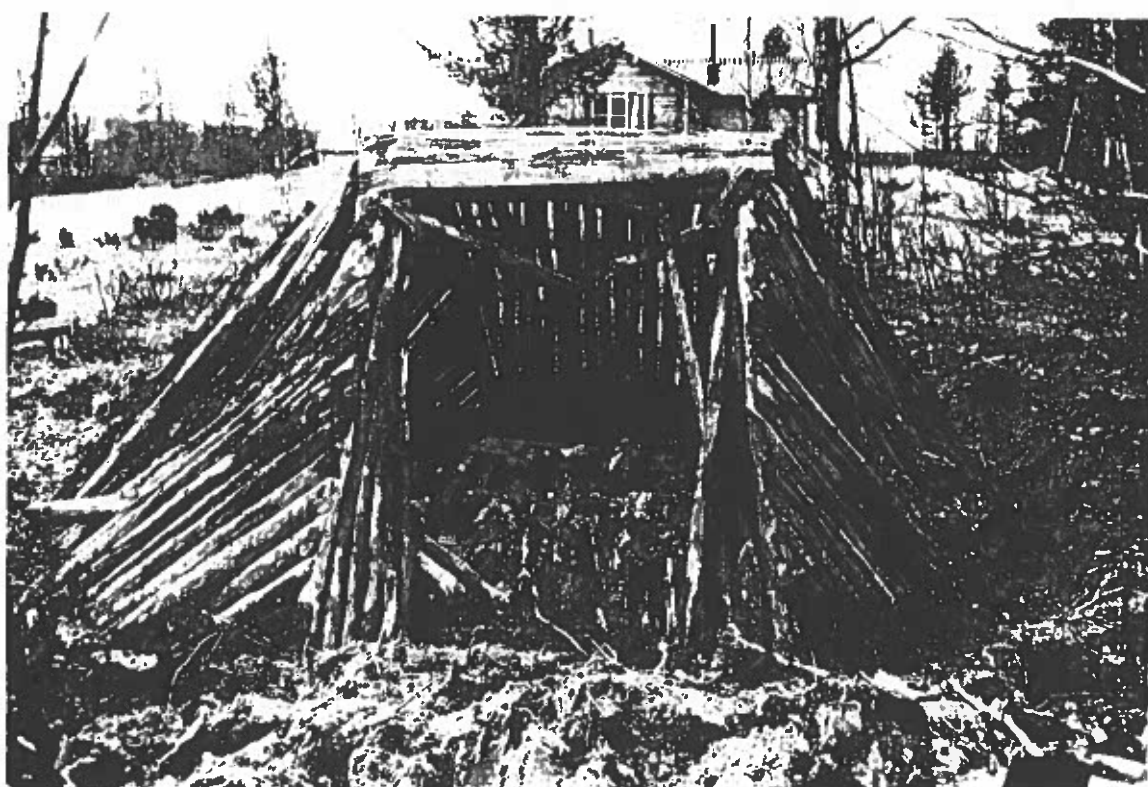


Bild 15 Getkåta i Vuoulak, torv och näver borttaget. Foto fr NÖ av L. Liedgren, 1996.



Bild 16 Getkåta i Vuoulak, bågstångskonstruktion. Foto fr SV av L. Liedgren, 1996.

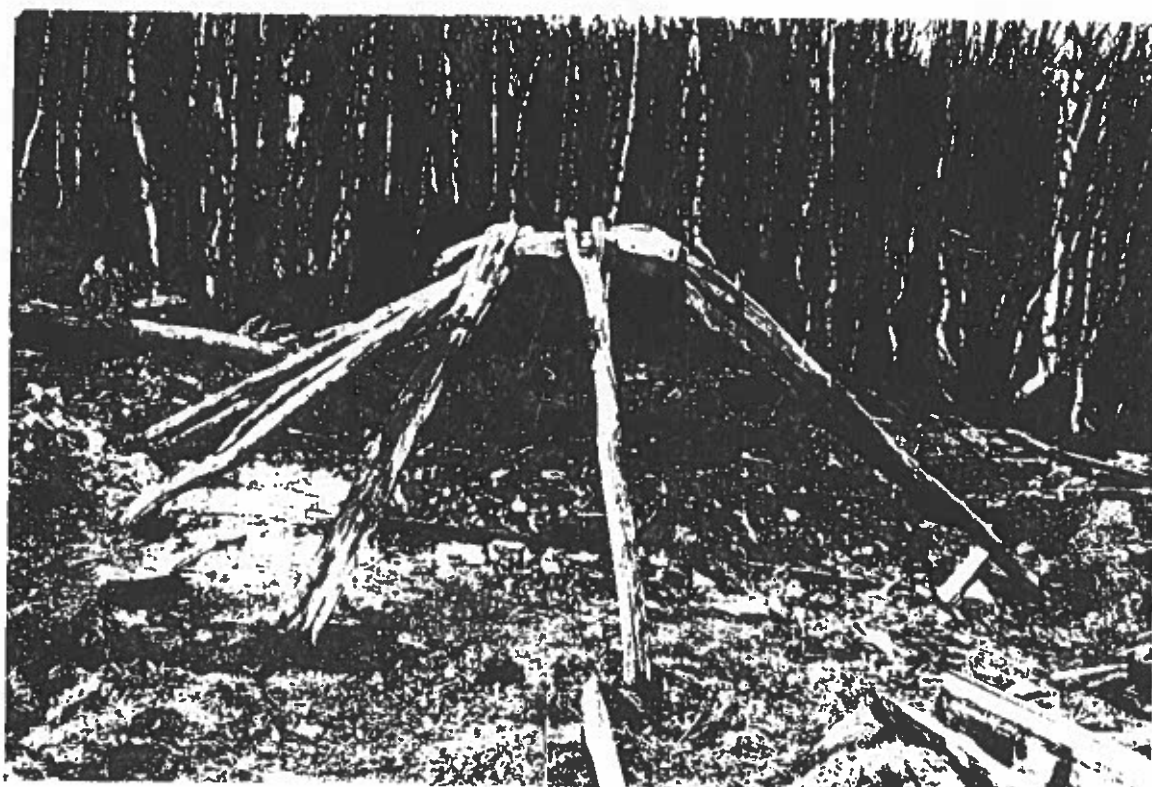


Bild 17 Getkåta i Vuoulak, bågstångskonstruktion, ingång. Foto av L. Liedgren, fr SÖ.

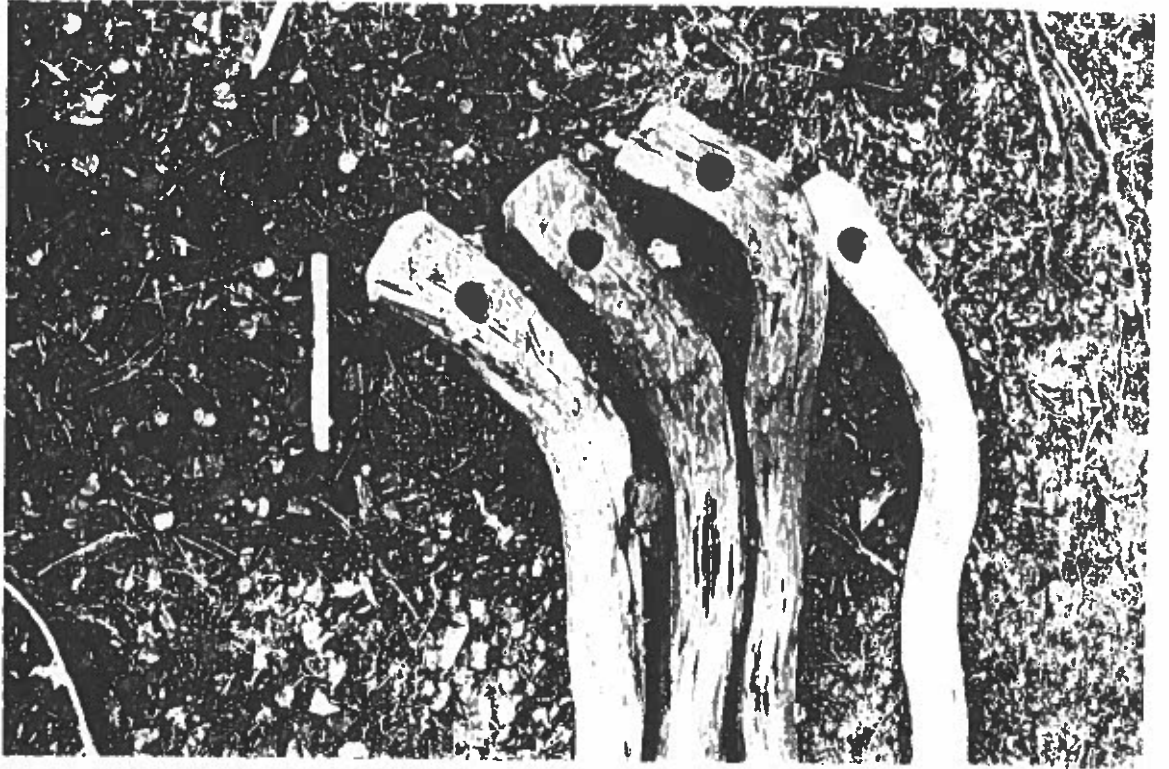


Bild 18 Getkåta i Vuoulak, bågstänger. Foto av L. Liedgren, 1996.

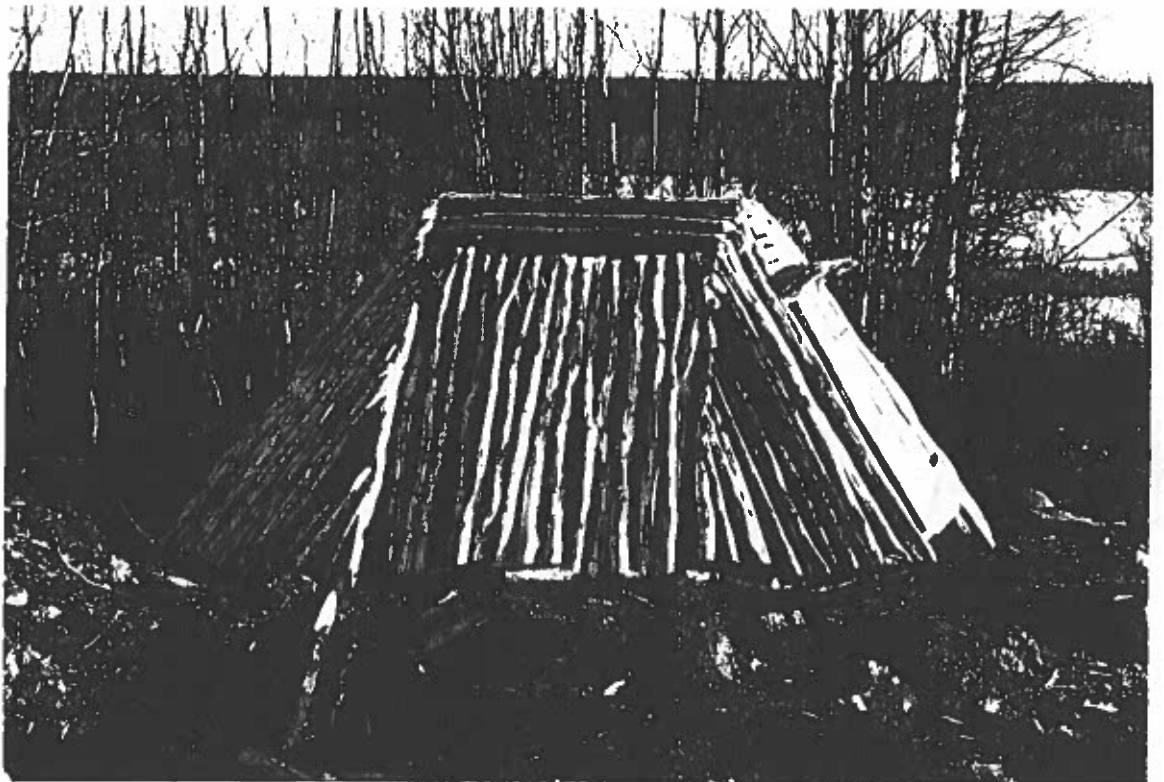


Bild 19 Getkåta i Vuoulak, renoverad, resvirke. Foto fr SV, av L. Liedgren, 1996.



Bild 20 Getkåta i Vuoulak, renoverad, resvirke, dörr. Foto av L. Liedgren, fr SÖ, 1996.

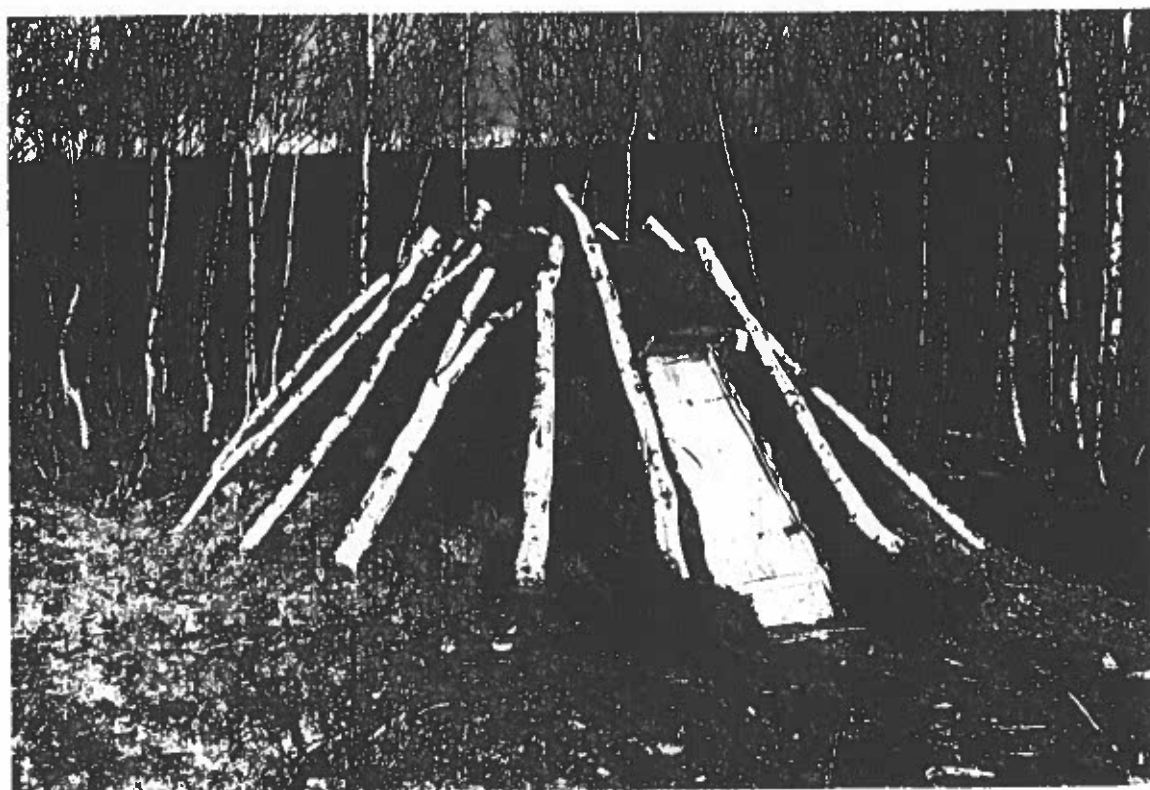


Bild 21 Getkåta i Vuoulak, färdigrenoverad. Foto fr S av L: Liedgren, 1996.

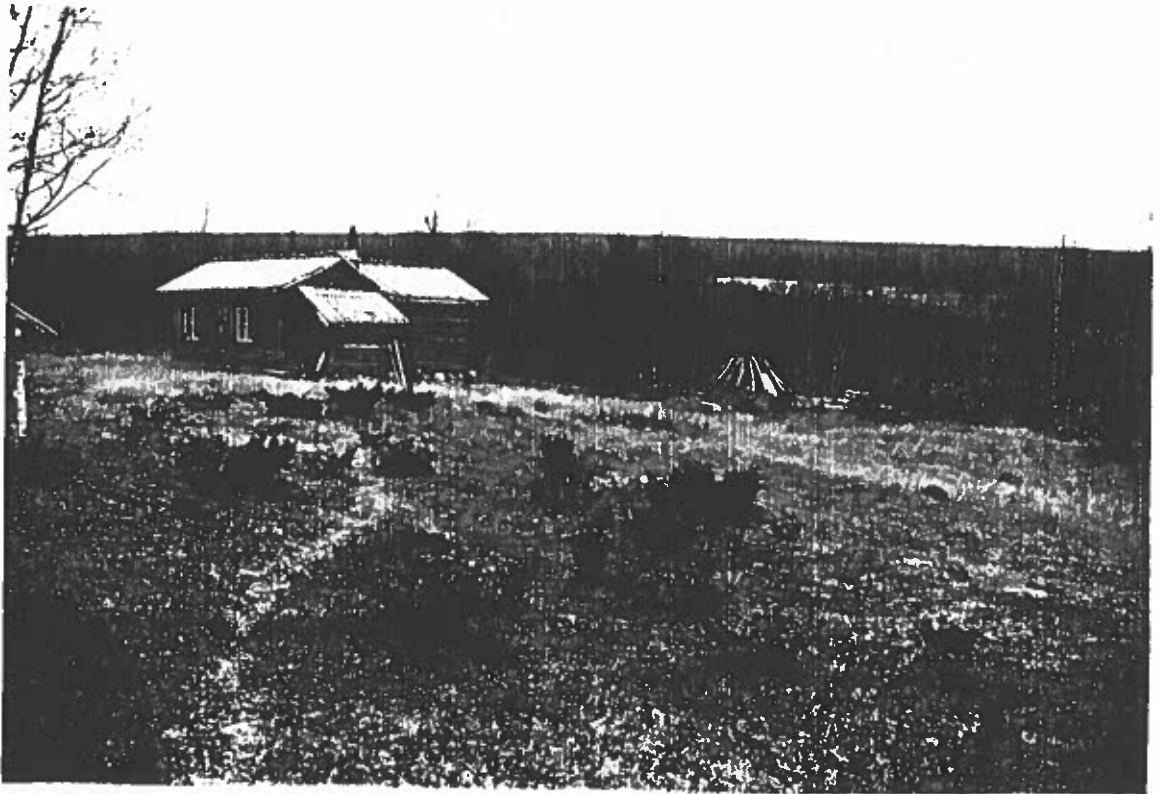


Bild 22 Vy över renoverat boningshus samt getkåta i Vuoulak. Foto av L. Liedgren, fr SÖ av L. Liedgren, 1996.

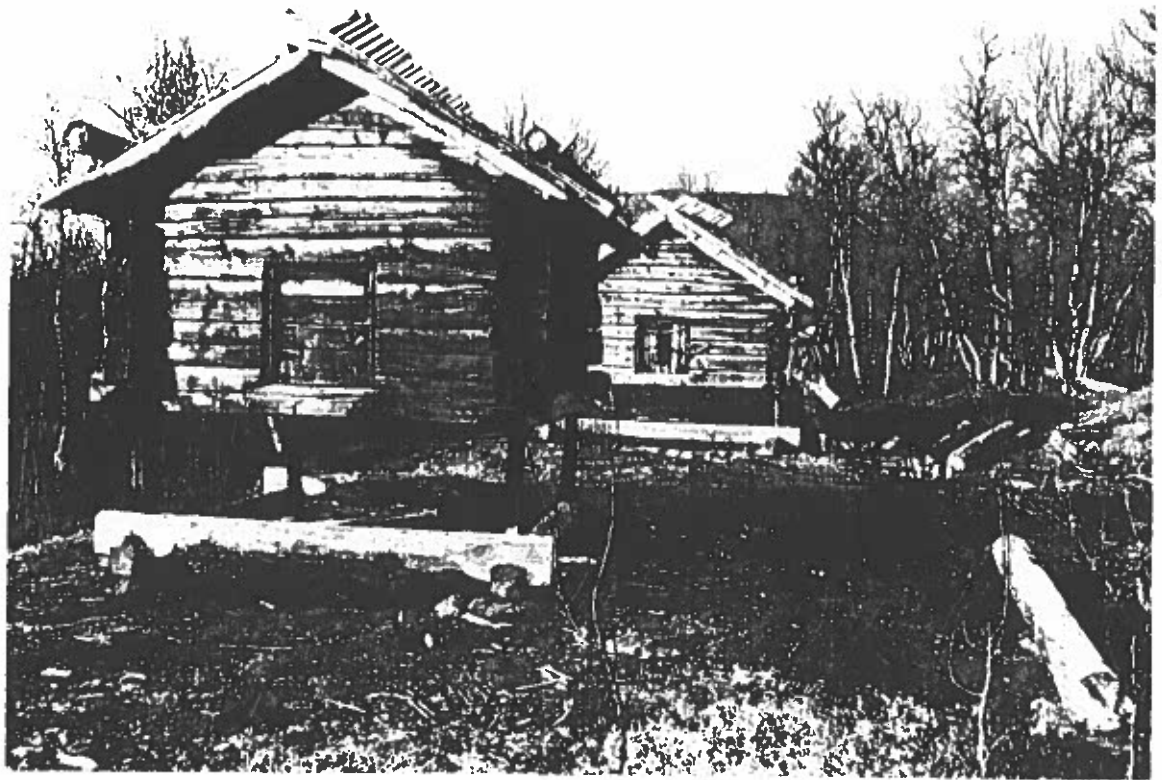


Bild 23 Renoverade bodar i Vuoulak (Nr 4-5). Foto av L. Liedgren, 1996.