

RAPPORT ÖVER ARKEOLOGISKA UTGRÄVNINGAR OCH INVENTERINGAR
I ÖVRE NORRLANDS INLAND OCH FJÄLLTRAKTER 1989.

Sven-Donald Hedman
Institutionen för arkeolog
Umeå universitet

INNEHÅLLSFÖRTECKNING

Inledning	1
Undersökningstid och arbetstyrka	1
Finansiering	2
Metod	2
SAIVO	4
GRÅTRÄSK	11
PÅLNOVUODDO	26
Referenser	31
Fotografier	32
Teckenförklaringar	46

RAPPORT ÖVER ARKEOLOGISKA UTGRÄVNINGAR OCH INVENTERINGAR I
ÖVRE NORRLANDS INLAND OCH FJÄLLTRAKTER 1989.

Inledning

De arkeologiska undersökningarna 1989 inom projektet "Vikingatida och medeltida bosättnings- och näringsformer i övre Norrlands inland" innebar en fortsättning med arkeologiska utgrävningar av boplatser som registrerats vid 1987 års inventering. Projektet drivs av den arkeologiska institutionen vid Umeå universitet, under ledning av professor Evert Baudou. Sammanlagt undersöktes fyra anläggningar som samtliga bestod av härdar. Två härdar undersöktes inom det boplatansområde som påträffats vid Gråträsk och två härdar undersöktes inom boplatksområdet vid Saivo (Hedman 1987). Målsättningen med utgrävningarna var att datera boplatserna genom fynd och ^{14}C -analyser samt att få fram fynd av ben i och bredvid anläggningarna för att få en uppfattning om de näringar och de resurser som utnyttjats.

En fältinventering utfördes också i anslutning till den samiska metalldepån Pålnuvuoddo, som är belägen ca 2 km NV om Torne träsk. Här var målsättningen densamma som vid fältinventeringen 1987, nämligen att hitta boplatser i närheten av depån. Resultatet av inventeringen blev att ett flertal härdar påträffades på varierande avstånd från metalldepån. De närmast belägna anläggningarna påträffades ca 1 km SO om depån.

Undersökningstid och arbetsstyrka

Utgrävningarna genomfördes 890716-890721, 890821-890825. Inventeringen utfördes 890827-890901. Personalen bestod av undersökningsledare fil kand Sven-Donald Hedman och assistent fil stud Jans Heinerud.

Finansiering

Undersökningarna har finansierats genom forskningsbidrag från Humanistisk-samhällsvetenskapliga forskningsrådet.

Metod

Anläggningarna grävdes ned till rensningsnivå 2, som överallt var orörd mark. Den övriga undersökningsytan i anslutning till anläggningarna avtorvades och nedgrävdes ett par cm i rn 1. Vid avtorvningen utfördes först en grov avtorvning, där torven om det var möjligt sållades. Efter den grova avtorvningen var ett torvskikt kvar närmast blekjordslagret. Erfarenheten har visat att föremålen framkommer i detta skikt. Det här torvskiktet genomgrävdes och sållades liksom övrig jord. Sållduk med 35 mm maskstorlek användes vid sållning. Metalldetektor användes för att lokalisera metallföremål. Två föremål tillvaratogs med hjälp av metalldetektor utan att genomföra en utgrävning av anläggningen. Föremålen var belägna intill en härd. Från alla undersökta härdar togs jordprover från härdfyllningen för makrofossilanalys. Alla utgrävda anläggningar återställdes efter undersökning.

Fristående koordinatsystem upprättades vid båda undersökningsplatserna, med x-axeln i N-S vid Saivo. Vid Gråträsk förlades koordinatsystemet i NV-SO för att bättre tangera anläggningarna. Som fixpunkt utsågs större stenblock. Fixpunkterna valdes godtyckligt och är inte relaterade till höjden över havet.

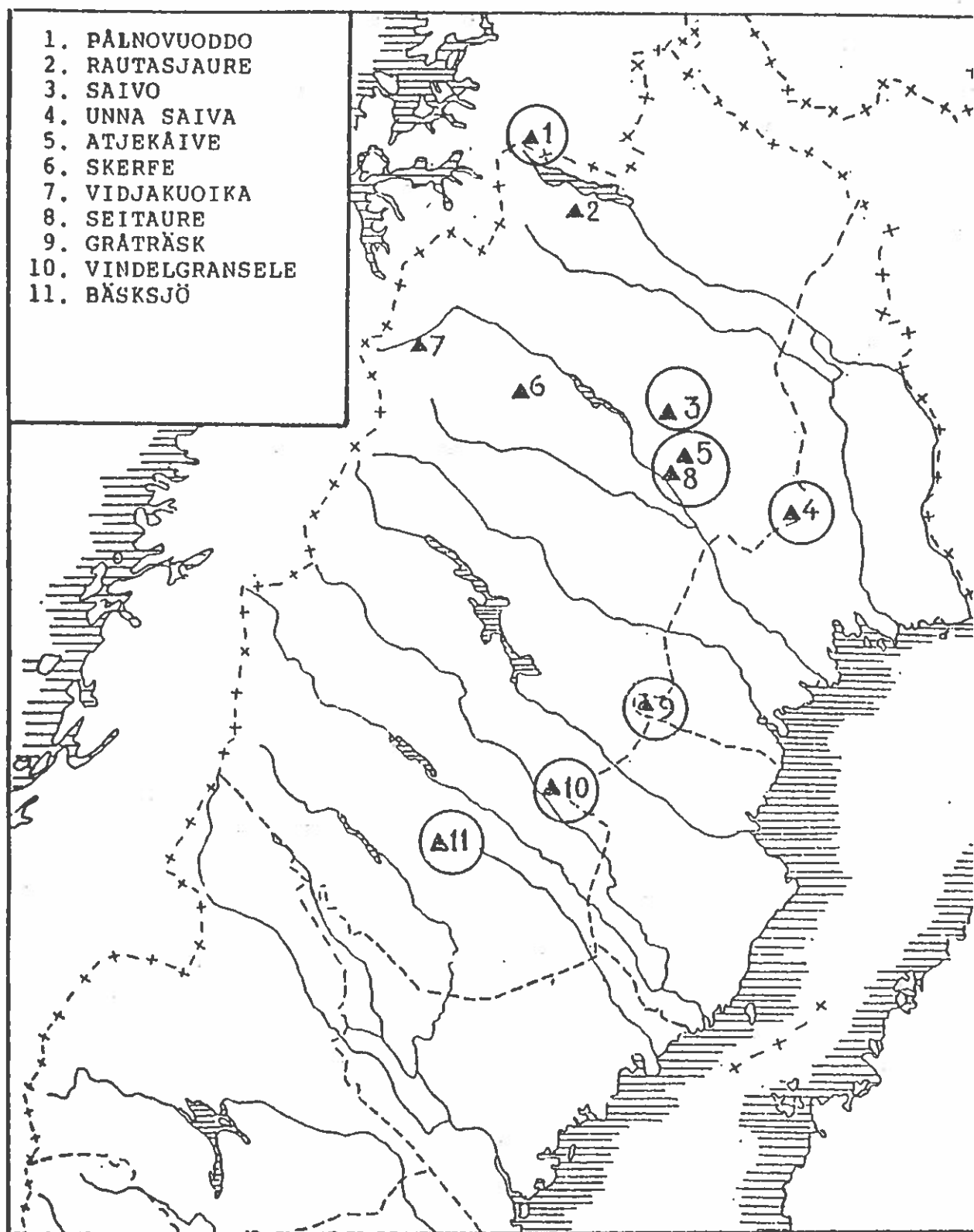


Fig. 1. Karta över offerplatsfynden enligt I. Serning 1956. Områden vid de inringade offerplatserna inventerades 1987 och 1989. Arkeologiska utgrävningar av boplatser genomfördes vid fyra av offerplatserna 1988-1989. Platserna var Saivo (3), Atjekåive (5), Gråträsk (9) och Vindelgransele (10).

SAIVO, GÄLLIVARE SN, LAPPLAND

Områdesbeskrivning

Vid den inledande fältinventeringen 1987 registrerades 13 anläggningar inom ett undersökningsområde NNV om offerplatsen vid Saivo. Anläggningarna utgjordes av 12 härdar samt en kokgrop. 1988 fortsatte undersökningarna med utgrävningar av två härdar, 13 och 14 (se fig.2). De arkeologiska arbetena 1989 innebar att ytterligare två härdar undersöktes, 9 och 10 (se fig.2) samt att en mindre inventering gjordes vid grävningssplatsen. Resultatet av inventeringen blev att ytterligare fem härdar påträffades i närheten av grävningssområdet.

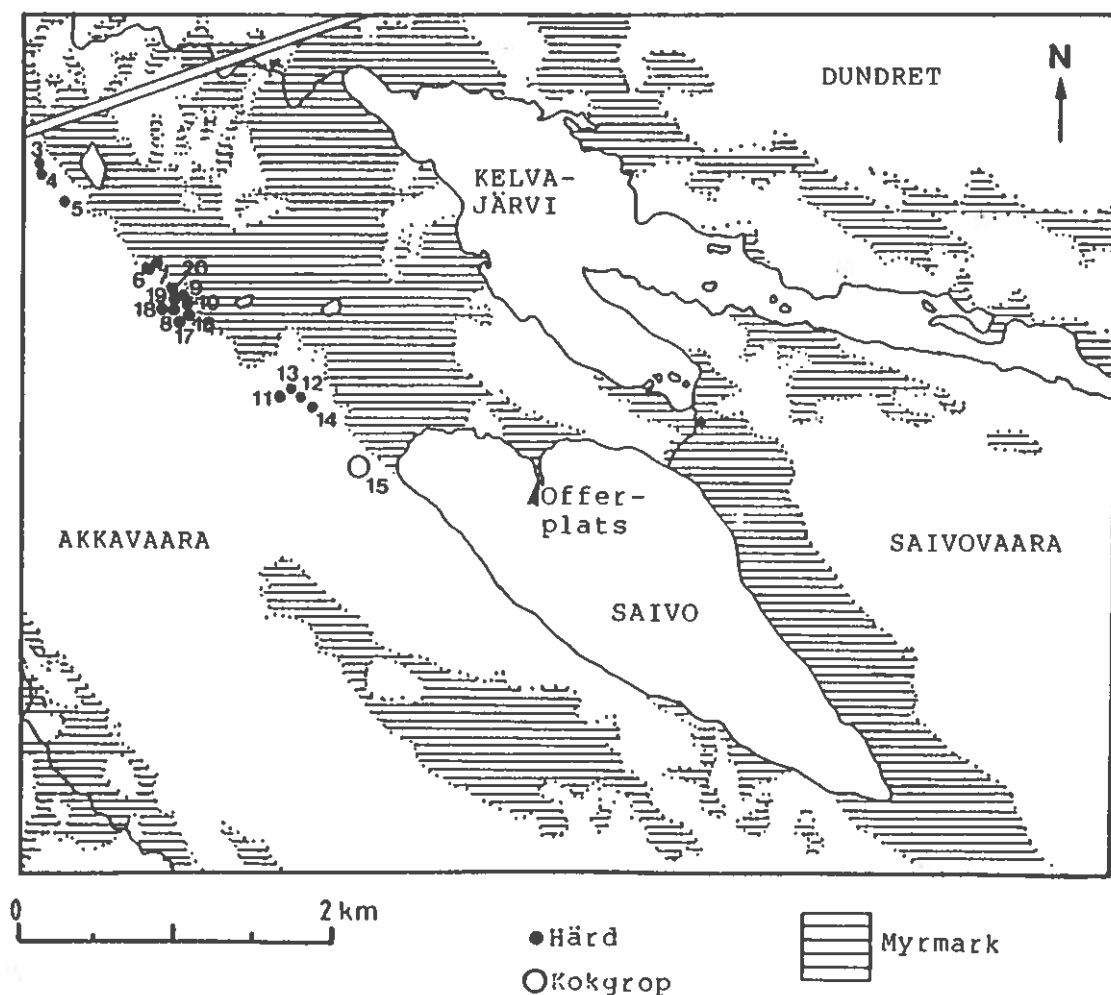


Fig. 2. Översiktskarta med fornlämningar som registrerades i samband med inventeringar 1987 och 1989. Anläggningarna 13 och 14 undersöktes 1988 och anläggningarna 9 och 10 1989.

Boplatsområdet är beläget 10 km SSV om Gällivare. Det domineras av vidsträckta myrstråk med inslag av tjärnar och sjöar. VSV och VNV om sjön Saivo löper en hög moränås som i NNÖ avplanar. Lokalerna är belägna på de avplanande partierna av moränåsen. Vegetationen består av barrskog av lavrityp.

Undersökning av härdarna A 9 och A 10

Härdarna är belägna 11 m V om myrkant. Myren tillhör det stora myrstråk som sträcker sig fram till sjön Saivo. Härdarna har anlagts på stenig moränmark som sluttar svagt mot myren.

Före avtorvning

Före avtorvning är A 9 synlig genom att sex stenar från kanten av anläggningen ej helt är övertorvade. Stenarna är 0,15 - 0,2 m stora. Härden har oval form och är 1,3 x 0,9 m stor (OSO-VNV) och under 0,1 m h. Innanför härdens kantstenar utgörs växtligheten av renlav, bärris samt en mindre buske. Två meter SSV om A 9 är A 10 belägen. Anläggningen har oval form och är 1,1 x 0,9 m stor (Ö-V) och 0,1 m h. I kanten av härden är 8 synliga stenar, 0,1 - 0,3 m stora. Härden är beväxt med gräs, mossor, bärris samt fem ungbjörkar.

Utgrävning av härdarna

En yta på 8 m² avtorvades så att båda anläggningarna kom inom samma undersökningsruta. Efter framrensning framträder A 9 som en lagd oval stenring, 1,3 x 0,9 m stor med 16 stenar i kanten, 0,1 - 0,4 m stora. Kantstenarna är ställvis glest sammanfogade, framförallt i SÖ delen av härden. Ett femtal stenar har plan ovanpå. Den mörkbruna härdfyllningen finns mer koncentrerad i S delen av härden. I härdens SÖ del framkom ett tiotal brända ben. A 10 framträder efter framrensning som en anlagd oval stenring med 18 kantstenar, 0,1 - 0,3 m stora. Härdens storlek är 1,15 x 1,0 m. Ytan innanför är försänkt i förhållande till kantstenarna

Vid nedgrävning av härden till rn 2 är härdfyllningen 0,02 - 0,03 m tj. Härdfyllningen täckte hela ytan innanför kantstenarna. I centrum av härden finns ett 0,1 m dj mindre område med härdfyllning. Ställvis finns 0,1 m djupa fläckar med härdfyllning i N delen av härden. Brända ben påträffades i centrum av härden och i N delen. Undersökningsytan utanför anläggningarna är småkuperad. Fynd framkom i centrum av undersökningsrutan mellan härdarna och bestod av ett obestämbart järnfragment samt två länkar från en järnkedja. Vid sållning av material från N delen av A 10 framkom en bit eldslagingsflinta. Sammanlagt togs 7 ^{14}C -prov från anläggningarna.

Härdarna har likhet i konstruktion, form och storlek. Skillnaderna mellan anläggningarna är härdfyllningarna, A 10 har en fyllning som är försänkt i förhållande till kantstenarna. A 9 har en härdfyllning som i det närmaste tangerar kantstenarna. Stenarna hos A 9 är mer plana och skörbrända än hos A 10, där stenarna är rundade och ej påverkade av eld så de blivit skörbrända. Anläggningarnas inbördes avstånd gör att de ej kan tolkas som samtida. De är anlagda för nära varandra för att kunna brukas vid samma tillfälle.

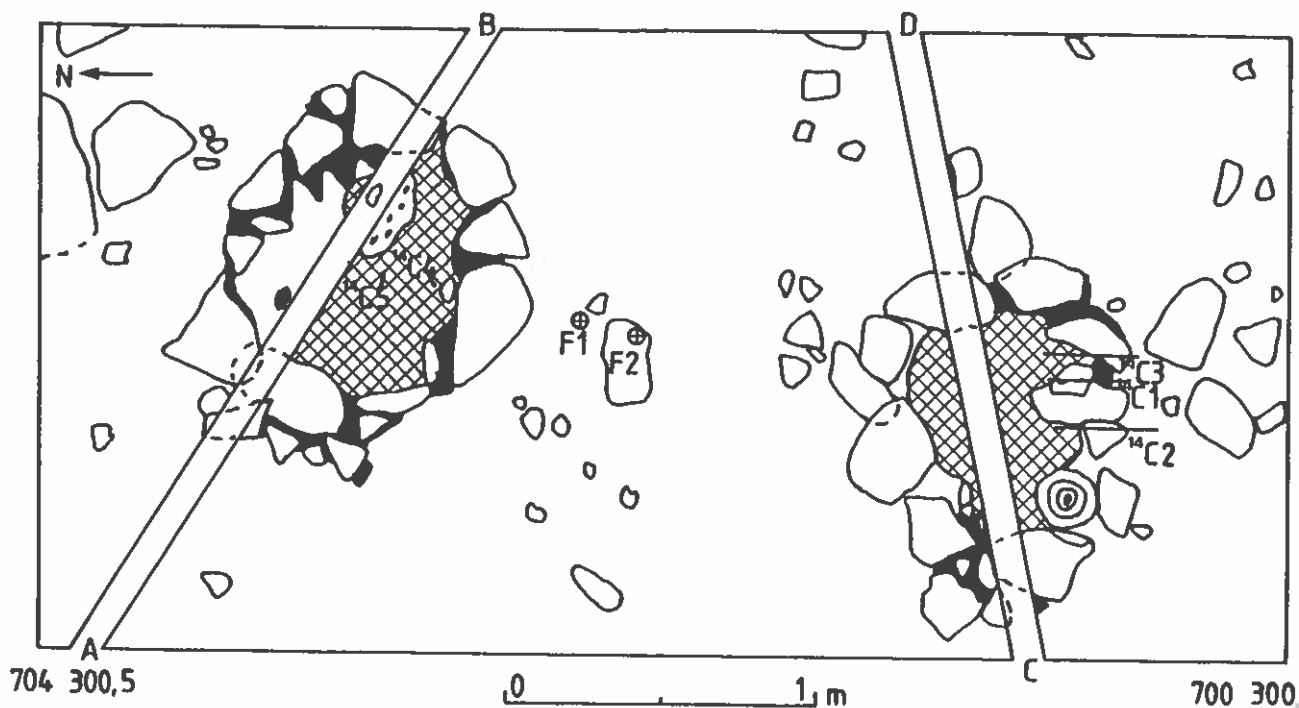


Fig.3. Härdarna A 9 och A 10 efter framrensning.

Profilbeskrivning

Profilen på A 10 börjar med ett 0,01 - 0,03 m tj torvskikt. Mellan stenarna som utgör härden begränsning framträder direkt under torv ett 0,02 - 0,03 m tj lager med härdfyllning. I centrum av härden är härdfyllningen inom ett mindre område 0,1 m tj. En mindre rödfärgning framkom under blekjord där härdfyllningen är mest markant.

Profilen på A 9 börjar också med ett tunt torvskikt. Inom härden begränsning är en 0,04 - 0,05 m tj härdfyllning. Härdfyllningen täcker ej helt ytan innanför härdstenarna. Under härdfyllningen vidtar ett 0,03 - 0,04 m tj blekjordslager med inslag av brunfärgningar. Under blekjordslagret är ett sotlager som i SÖ övergår till ett kollager 0,05 m tj. Ställvis framkom under kol- och sotlagret blekjord. B och C-horisonterna uppvisar inga störningar varken hos A 10 eller A 9.

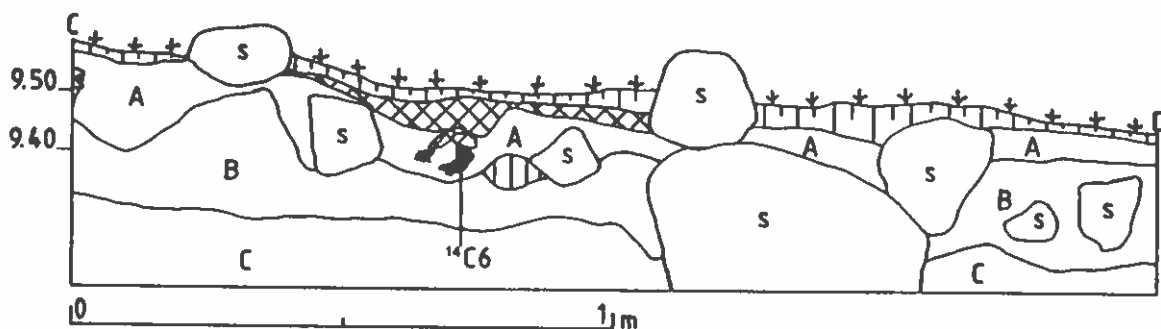


Fig.4. Profil A 10.

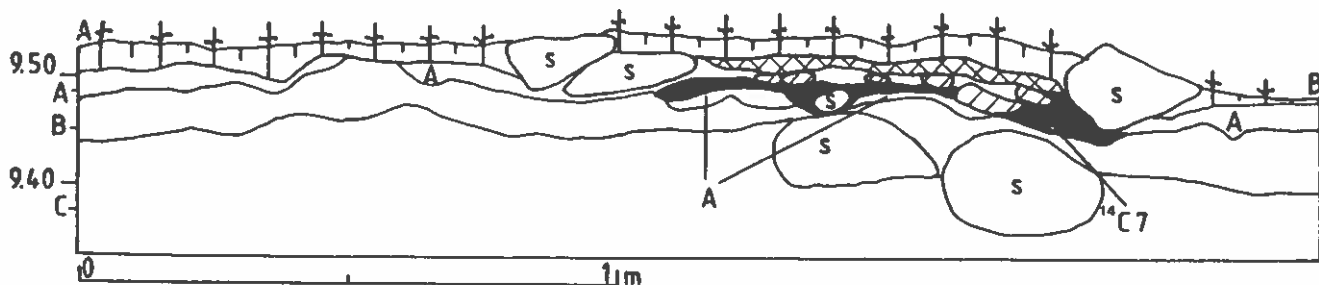


Fig.5. Profil A 9.

Övriga fältarbeten

I samband med utgrävningen utfördes en inventering i anslutning till grävningsplatsen. Ytterligare fem härdar registrerades på moränudden. Numreringen av anläggningarna är en fortsättning på den nummerserie som upprättades vid 1987 års inventering.

Registrerade anläggningar 1989:

Anläggning 16 är belägen 35 m SV om A 11 på krön av mindre avplanande moränås. 11 m SSÖ om härden är det myrlänt terräng.

16. Härd, rektangulär, 1,0 x 0,7 m stor (N-S) och intill 0,1 m h, med i kanten 8 synliga flata stenar, 0,1 - 0,3 m stora. Beväxt med renlav och bärris. I anslutning till härdens NNÖ del är en oval grop, 0,7 x 0,6 m stor (N-S) och 0,25 m dj. Vid provstick i härden påvisades ställvis en stenpackning samt framkom ett 0,03 m tj kol- och sotlager.

27 m VNV om 16 är:

Anläggning 17 är belägen på en mindre moränhöjd. Över härden ligger ett stort murket vindfällt träd. Skogsmark (ung tallskog).

17. Härd, oval, 1,0 x 0,7 m stor (N-S) och intill 0,1 m h, med i kanten 4 synliga stenar, 0,1 - 0,25 m stora. Beväxt med mossa och bärris.
Vid provstick i härden påvisades ställvis en stenpackning samt framkom ett 0,02 m tj kol- och sotlager och ett 0,06 m tj rödfärgat jordlager.

Anläggning 18 är belägen 51 m V om A 11 och 36 m ÖNÖ om skogs-traktorväg på avplanande moränmark. Skogsmark (ung tallskog).

18. Härd, oval, 1,2 x 0,8 m stor (NNV-SSÖ) och 0,1 m h, med i kanten 11 synliga runda stenar, 0,1 - 0,2 m stora. Ytan innanför kantstenarna är försänkt. Beväxt med mossa och gräs.
Vid provstick i härden påvisades ställvis en stenpackning samt framkom ett 0,06 m tj kol- och sotlager.

Anläggning 19 är belägen 15 NNV om A 11 på avplanande moränmark. Skogsmark (ung tallskog).

19. Härd, oval, 1,3 x 1,0 m stor (NV-SO) och 0,1 m h, med i kanten 8 synliga stenar, 0,1 - 0,2 m stora. I NV änden av härden är en större sten, 0,5 x 0,3 m stor. Beväxt med mossa och bärris. Vid provstick i härden påvisades ställvis en stenpackning samt framkom ett 0,04 m tj kol- och sotlager och därefter ett 0,05 m tj rödfärgat jordlager.

11 m NNÖ om 19 är:

20. Härd, rektangulär, 1,5 x 0,9 m stor (NV-SO) och intill 0,1 m h, med i kanten 13 synliga stenar, 0,1 - 0,35 m stora. Beväxt med renlav och bärris. Vid provstick i härden kunde ej påvisas någon stenpackning men det framkom ett 0,02 m tj kol- och sotlager och ett 0,02 m tj rödfärgat jordlager.

Kolprover

- ¹⁴C-prov nr 1, se planritning. + 9,46.
¹⁴C-prov nr 2, se planritning. + 9,47.
¹⁴C-prov nr 3, se planritning. + 9,46.
¹⁴C-prov nr 4, se planritning. + 9,55.
¹⁴C-prov nr 5, se planritning. + 9,54.
¹⁴C-prov nr 6, se profilritning A 10.
¹⁴C-prov nr 7, se profilritning A 9.

Jordprover

- Härdfyllning A 9.
Härdfyllning A 10.

Fyndlista

- F 1. Fragment av järnlänk 1 g. Påträffades under torv. Koord 702,27/301,57, +9,55.
- F 2. Järnfragment 0,5 g. Påträffades under torv intill F 2. Koord 702,08/301,52, +9,49.
- F 3. Flinta 0,2 g. Sällfynd från ruta 700/300,5.
- F 4. Brända ben 4 g. Från centrum och N delen av A 10.
- F 5, Brända ben 1 g. Från A 9.

GRÅTRÄSK, PITEÅ LF, NORRBOTTEN

Områdesbeskrivning

Ett flertal anläggningar påträffades i samband med fältinventeringen 1987 på varierande avstånd från Gråträsk-fyndet (Hedman 1987, 1988). Två hårdar utsågs som objekt för utgrävning. De är belägna ca 500 m NNO om offerplatsen och 1,5 km SSV om byn Gråträsk. Hårdarna har anlagts på en avplanande moränås som sträcker sig V om Tjärnmyrtjärn. Avståndet från tjärn till anläggningarna är 150 m. V om åsen är uppodlad mark samt myrlänt terräng. Sjön Tjautjer är utdikad sedan början av 1900-talet och har tidigare förmodligen sträckt sig fram till moränåsen. Vid Tjärnmyrtjärn och ned mot Metträsket gjordes en kompletterande inventering och då registrerades ett flertal nya anläggningar, 4 fångstgropar 4 hårdar samt 7 kokgropar. Hårdarna som undersöktes har anläggningsnummer 2 och 3 (se fig.6.).

Undersökning av A 2, hård

A 2 är belägen 56 m 170 gon om en landsväg på krönet av en avplanande moränås. Åsen genomtväras av landsvägen. Vegetationen består av barrskog av lavristyp.

Beskrivning före avtorvning

Före avtorvning är härden synlig som en oval förhöjning i terrängen 1,1 x 0,8 m stor (NNO-SSV) och intill 0,1 m h. Från kanten av härden är tre stenar synliga, 0,1 - 0,2 m stora. Intill anläggningens VNV del är en försänkning som följer hårdens längdriktning. Härden är beväxt med renlav och bärris.

Utgrävning av härden

En undersökningsyta på 4 m² avtorvades. Efter framrensning är

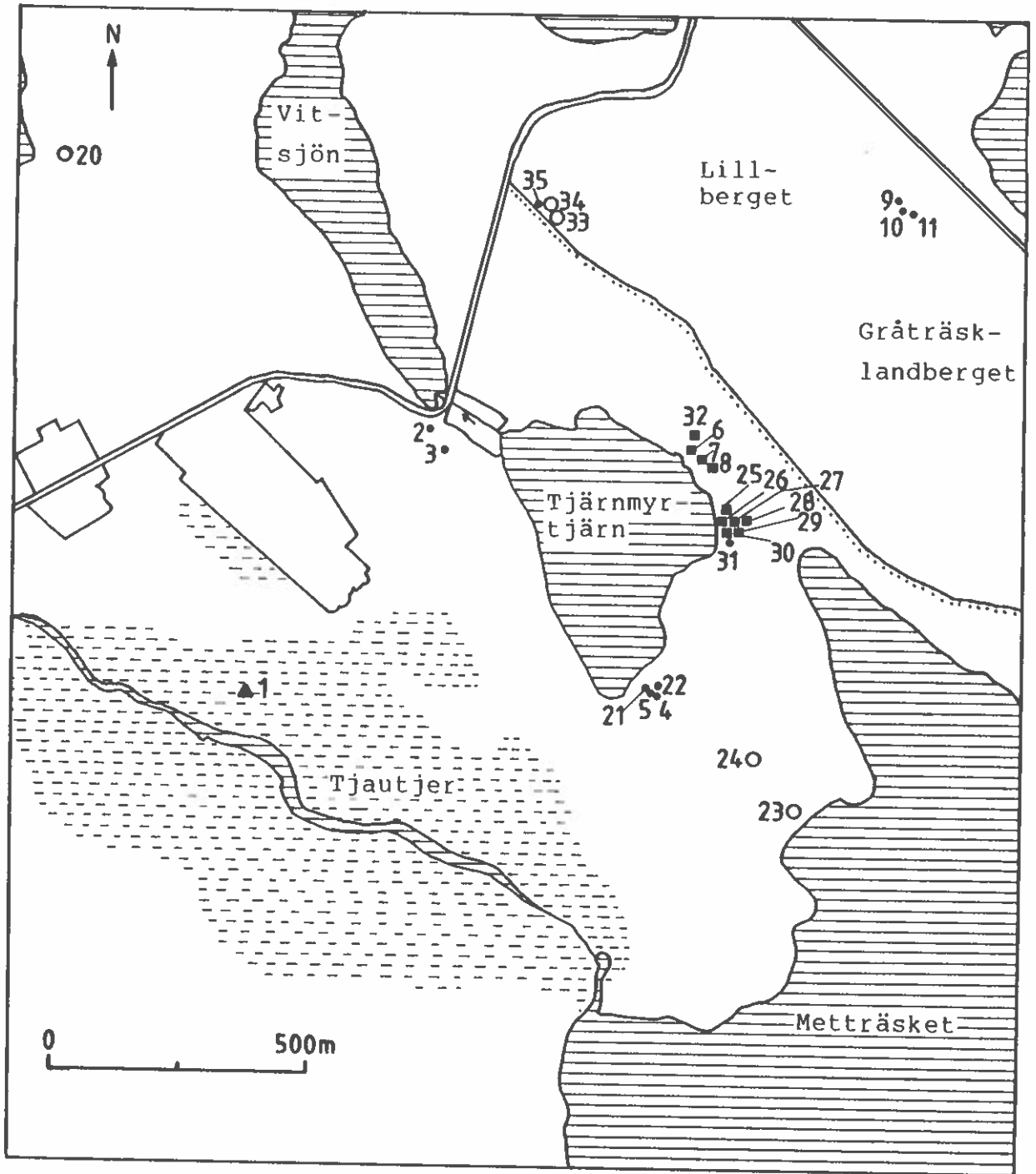





Fig.6. Gråträsk. Översiktskarta med registrerade fornlämningar. Anläggningarna 2 - 11, 20 registrerades 1987 och anläggningarna 21 - 35 1989. Härdarna 2 och 3 undersöktes genom utgrävningar 1989.

- ▲ Gråträsk-fyndet
- Härd
- Kokgrop
- Fångstgrop

-  Myrmark
-  Sjö
-  odling

härden synlig som en 0,1 m h förhöjning väl avgränsad mot blek-jorden. Anläggningen har oval form och är 1,4 x 0,85 m stor. Begränsningen för härdens utsträckning utgörs av härdfyllning och glesa skörbrända stenar. I SSV avtar härdfyllningen och övergår i rödbränd jord. Enbart härdens VNV kant har en regelbunden begränsning av anlagda stenar. Härden begränsas i övrigt av den mörkbruna härdfyllningen samt ett kollager. I centrum av härden är ett område med försintrad härdfyllning som innehåller koncentrationer av brända ben. Ett flertal fynd framkom i och intill anläggningen bl.a stora mängder brända ben varav fyra fragment är ornerade, tre nålar av järn, två smältor varav en förmodligen är tenn, knivblad m.m. En pilspets av järn påträffades med hjälp av metalldetektor 10 m SO om härden.

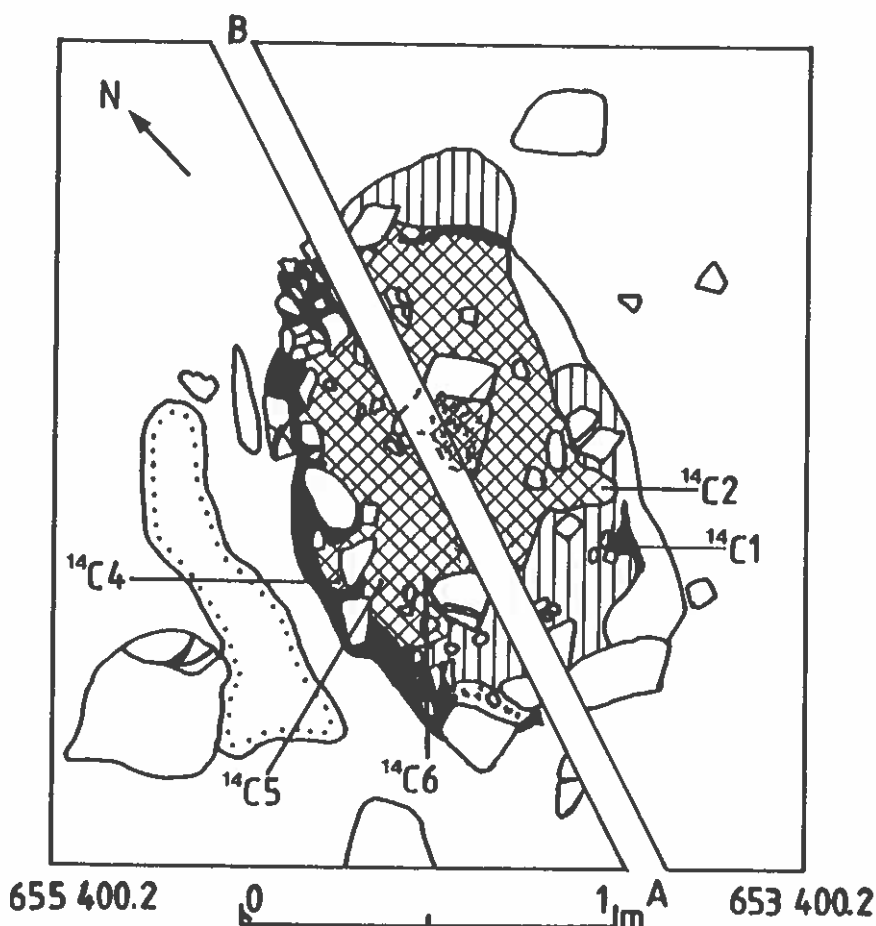


Fig.7. A 2 efter framrensning.

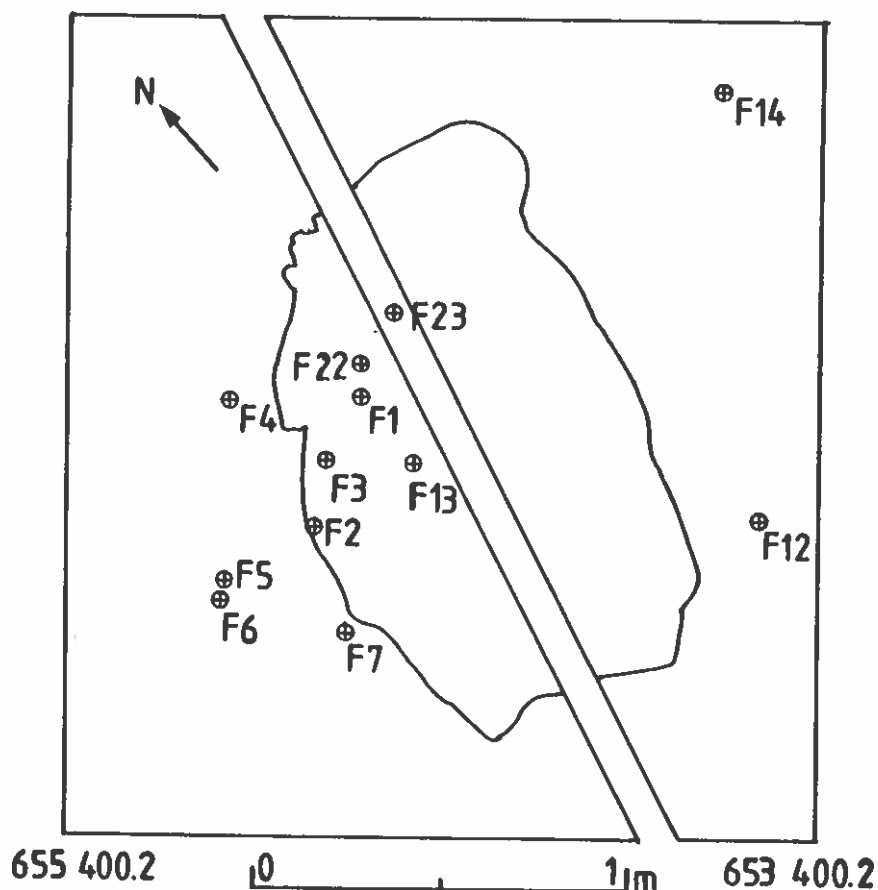


Fig.8. Fyndplan A 2.

Profilbeskrivning

Profilen drogs genom centrum av härden i längdriktningen. Vid nedgrävning av profilen framkom två lager med härdfyllning, åtskiljda av ett närmast rosafärgat sandblandat jordlager. I härdfyllningarna fanns rikligt med brända ben, företrädesvis fiskkotor. Det undre lagret härdfyllning har ej lika lång utsträckning som det övre lagret härdfyllning. Under härdfyllningarna kommer ett nytt lager med rosafärgad jord följt av ett blekjordsskikt. Det försintrade området med härdfyllning låg delvis på en plan sten.

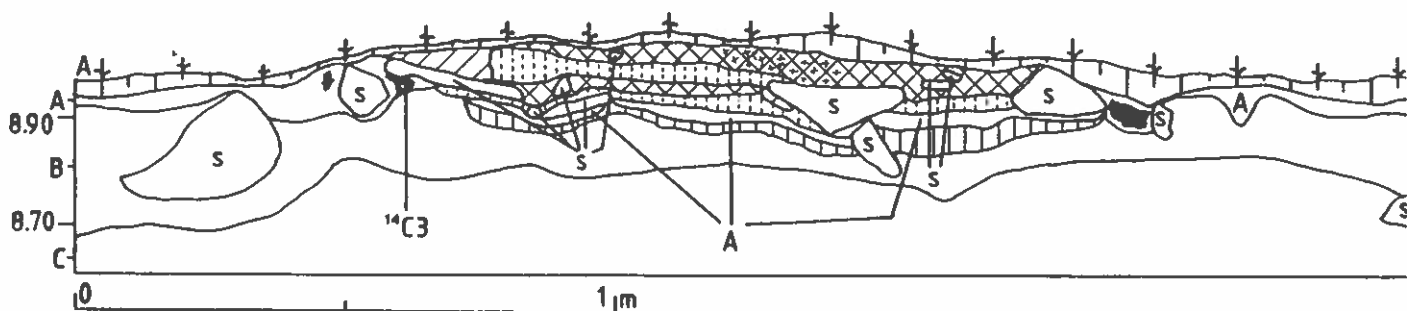


Fig.9. Profil A 2.

Undersökning av A 3, härd

Anläggningen är belägen 53 m SO om A 2 på en avplanande åsrygg. Vegetationen utgörs av barrskog av lavristyp.

Beskrivning före avtorvning

Härden är oval och 1,1 x 0,8 m stor (NNO-SSV). Den är 0,1 m h och i kanten av anläggningen är 8 stenar synliga, 0,1 - 0,3 m stora. Ytan innanför kanten är stenfylld och beväxt med renlav och bärris. I anslutning till S delen av härden är en utrasad sten som tillhört härdens konstruktion, 0,15 m stor.

Utgrävning av härden

En undersökningsyta på 4,4 m² avtorvades. Efter framrensning har härden en oregelbunden form pga urplockade stenar. Anläggning är stenfylld och storleken är 1,25 x 0,9 m (NNO-SSV). I SSV delen begränsas härden av en större sten, 0,6 x 0,2 m stor. Ett tiotal stenar är skörbrända. Övriga stenar är sotfärgade. Härdfyllning förekommer sparsamt i ett område av anläggningens NÖ del och i ett mindre område i SV. Enstaka brända ben påträffades i härdfyllningen. Vid sällning hittades en bit kvarts som möjligen använts vid eldslagning.

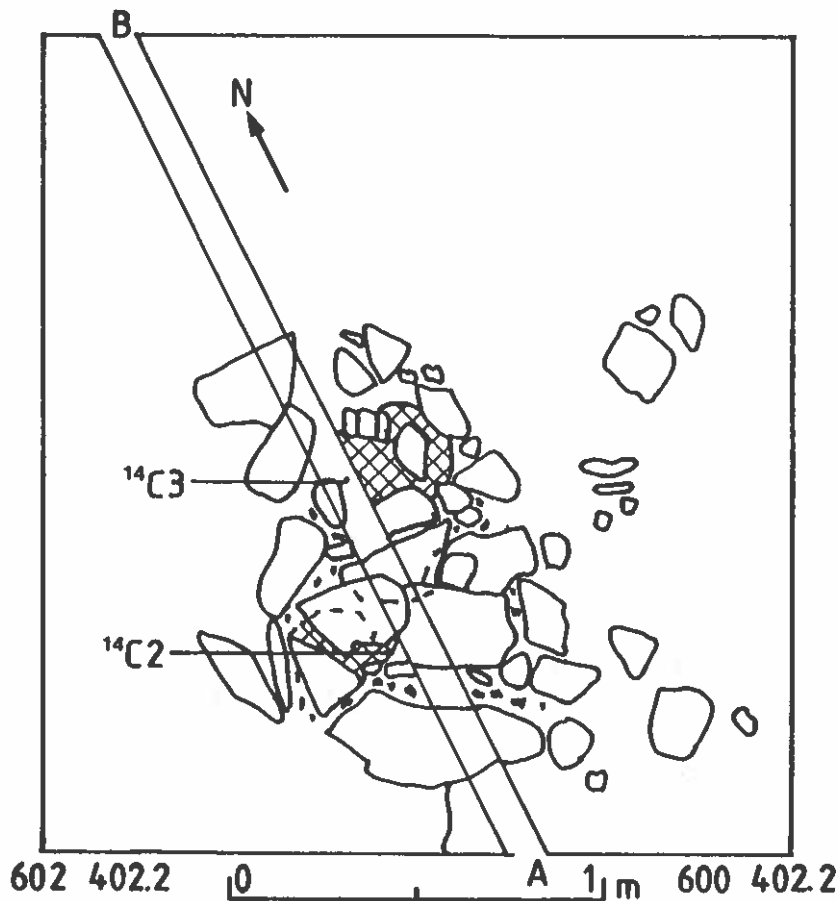


Fig.10. A 3 efter framrensning.

Profilbeskrivning

Profilen drogs genom centrum av härden i N-S riktning. Vid nedgrävning av profilen är först ett tunt torvskikt, 0,02 - 0,03 m tj. Innanför härdens begränsning framkom ett mindre område med härdfyllning under torv, 0,02 - 0,04 m tj. Två mindre områden med kol finns mellan fyra härdstenar. Ingen rödfärgning finns i profilen utan blekjorden framträder direkt under härdfyllningen och kolfläckarna. B och C-horisonten uppvisar inga störningar.

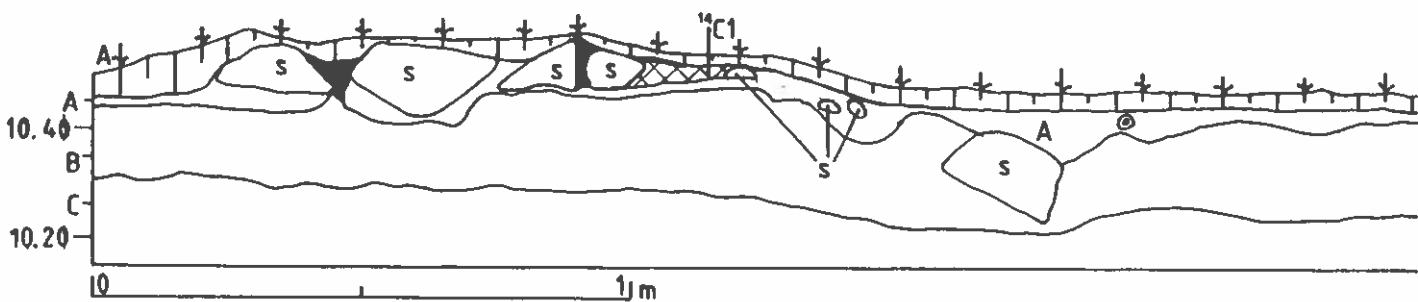


Fig.11. Profil A 3.

Sammanfattning

Härdarna som grävdes ut visar på två olika konstruktioner. A 2 utgörs främst av en förhöjning med glest anlagda stenar. Förhöjningen består av två lager med härdfyllningen, åtskiljda av ett rosafärgat eldpåverkat jordlager. I härdfyllningarna finns rikligt med brända ben. De brända benen består främst av kotor från fisk. Två ornerade brända ben påträffades i det undre lagret av härdfyllningarna. Mindre skörbrända stenar framkom i förhöjningen. De två lagren av härdfyllning innebär förmodligen att härden nyttjats vid flera olika tillfällen. Det rosafärgade jordlagret kan vara påförd jord från den grop som finns intill härden. Man har påfört härden jord innan den nyttjats igen. Ett flertal fynd framkom i och intill härden.

A 3 har anlagts med kantstenar och en stenpackning innanför kanten. Stenarna är ej hårt brända utan mest sotfärgade. Två mindre områden med en tunn härdfyllning finns innanför kantstenarna. I de två områdena med härdfyllning framkom ett fåtal brända ben. I profilen finns ej någon rödfärgad jord. En liten bit kvarts framkom intill härden. Kvartsbiten har förmodligen använts vid eldslagning. Tolkningen av A 3 är att den använts under en kort period, därav den minimala härdfyllningen och frånvaron av rödfärgad jord. Eldningen på stenarna har även varit av så liten omfattning att de ej blivit ordentligt skörbrända. Frånvaron av fynd gör också att tolkningen blir att härden ej använts någon längre tid.

En kompletterande fältinventering gjordes vid Tjärnmyrtjärn och Metträsket. Ett flertal anläggningar som ej tidigare registrerats påträffades. Vid en av härdarna vid Tjärnmyrtjärn tillvaratogs två föremål utan att göra en utgrävning av anläggningen. Föremålen hittades med hjälp av metalldetektor och de framkom under torv intill A 21. Numreringen av anläggningarna följer den nummerserie som upprättades vid 1987 års inventering.

Registrerade anläggningar 1989:

Anläggningarna 21 och 22 är belägna i NV sluttande moränmark. A 21 är belägen 40 m SSÖ om Tjärnmyrtjärn på en mindre utskjutande udde. Skogsmark (fröträställning).

21. Härd, oval, 1,3 x 0,9 m stor (NÖ-SV) och intill 0,1 m h. Härden är synlig som en förhöjning i terrängen med två stenar i kanten, 0,1 - 0,3 m stora. Beväxt med mossor och bärris. Vid provstick i härden kunde påvisas en stenpackning samt framkom ett 0,05 m tj kol- och sotlager och ett 0,03 m tj rödfärgat eldpåverkat jordlager. I anslutning till härdens VNV kant påträffades ett knivblad och intill den N kanten hittades en malja av brons.

19 m ÖNÖ om 21 är:

22. Härd, oval, 1,5 x 1,0 m stor (Ö-V) och 0,1 m h, med i kanten 3 synliga stenar, 0,1 - 0,2 m stora. Beväxt med mossor och bärris. Vid provstick i härden kunde påvisas ställvis en stenfyllning samt framkom ett 0,07 m tj kol- och sotlager och ett 0,08 m tj rödfärgat eldpåverkat jordlager.

Anläggning 23 är belägen 34 m NV om sjön Metträsket på en mindre sandåsrygg. Skogsmark (barrskog).

23. Fångstgrop, oval, 4,5 x 3 m stor (NNÖ-SSV) och 0,7 m dj, omgiven av en vall, 2,5 m br och 0,3 m h. Beväxt med mossor och lingonris samt på vallen ett femtal barrträd.

Anläggning 24 är belägen på avplanande sandhed. Skogsmark (barrskog).

24. Fångstgrop, oval, 3 x 2,5 m stor (NNO-SSV) och 0,5 m dj, omgiven av en vall 2,5 m br och 0,3 m h. Vallen är störd av ett femtal tallar samt en gammal rävlya. Beväxt med bärris och renlav.

Anläggningarna 25 - 31 är belägna på plan moränmark som utgör landremsan mellan Tjärnmyrtjärn och Metträsket. Området genomtväras av mindre brukningsväg. Skogsmark (blandskog). A 25 är belägen 0,5 m Ö om brukningsvägen.

25. Kokgrop, rektangulär, 1,5 x 1,0 m stor (N-S) och 0,15 m dj. Vallen är så otydlig att den ej går att bestämma. Beväxt med mossor och bärris. Vid provstick i gropen kunde påvisas en tät stenpackning samt framkom under anrikningsskiktet ett 0,07 m tj kollager.

4 m SÖ om 25 är:

26. Kokgrop, oval, 1,5 x 0,8 m stor (NNÖ-SSV) och 0,3 m dj. Vallen går ej att bestämma pga två tallar som växer intill kokgropen. Beväxt med mossor och bärris. Vid provstick i gropen kunde påvisas en tät stenpackning samt framkom under urlakningsskiktet ett 0,2 m tj kollager.

2 m ÖNÖ om 26 är:

27. Kokgrop, rektangulär, 1,5 x 1,0 m stor (SSÖ-NNV) och 0,2 m dj. Vallen är svårtydbar pga en stor tall som växer i anslutning till kokgropens SSV del. Beväxt med mossor och bärris. Vid provstick i gropen kunde påvisas en tät stenpackning samt framkom ett 0,05 m tj kollager ovanpå ett blekjordsskikt.

12 m SV om 27 är:

28. Kokgrop, oval, 1,2 x 0,7 m stor (NV-SÖ) och 0,15 m dj. Vallen går ej att bestämma p g a att gropen övertväras av en brukningsväg. Beväxt med mossor och gräs. Vid provstick i gropen framkom under urlaknings- och anrikningsskikten ett 0,06 m tj kollager samt kändes en tät stenpackning.

6 m SSO om 28 är:

29. Kokgrop, rektangulär, 1,4 x 0,7 m stor (NNV-SSO) och 0,2 m dj.

Vallen störs av två större tallar NNV och SSÖ om kokgropen samt brukningsvägen intill gropens ÖNÖ del. I VNV delen av kokgropen finns ett mindre stenblock. Beväxt med mossor och bärris. Vid provstick i gropen kunde påvisas en tät stenpackning samt framkom ett 0,05 m tj kollager. För att testa bedömningen av kokgropen gjordes en mindre provgrop och då framkom skörbrända stenar.

6 m Ö om 29 år:

30. Kokgrop, rund, 0,7 m i diam och 0,3 m dj. Vallen är ej så tydlig att den går att bestämma. Beväxt med mossor och bärris. Vid provstick i gropen kunde påvisas en stenpackning samt framkom ett 0,15 m tj kollager.

20 m SSV om 30 år:

31. Härd, oval, 1,1 x 0,9 m stor (Ö-V) och under 0,05 m h, med i kanten 3 synliga stenar, 0,1 - 0,2 m stora. En 0,1 m stor skörbränd sten är sekundärt placerad N om härden. Härden är delvis framnött p g a att brukningsvägen övertvåras anläggningen. Vid provstick i härden kunde påvisas en tät stenpackning samt framkom ett 0,04 m tj kol- och sotlager.

Anläggning 32 är belägen 18 m NV om anläggning 6 som registrerades vid 1987 års inventering. Ytterligare två anläggningar, 7 och 8 registrerades då. Anläggningarna utgörs av kokgropar och är anlagda tillsammans ca 40 m NÖ om Tjärnmyrtjärn i svagt SV sluttande moränmark. Skogsmark (kalhygge).

32. Kokgrop, rektangulär, 2,0 x 0,7 m stor (ÖNÖ-VSV) och 0,2 m dj, omgiven av en vall som är mest markerad mot SSÖ, 2 m br och 0,05 m h. Beväxt med mossor och bärris. Vid provstick i gropen kunde påvisas en tät stenpackning samt framkom under anrikningsskiktet ett 0,07 m tj kollager.

Anläggningarna 33, 34 och 35 är belägna i avplanande moränmark omgiven av kuperad terräng. A 33 är belägen 8 m NO om mindre skogsväg. Barrskog (ung tallskog).

33. Fångstgrop, oval, 3,5 x 2,5 m (N-S) och 0,7 m dj, omgiven av en vall som är tydligast i N och V, 2,5 m br och intill 0,1 m h. Rektangulärt bottenplan, 2,5 x 0,5 m (N-S). Beväxt med renlav och bärris samt en ungtall i vallen.
34. Fångstgrop, oval, 4 x 3 m stor (NNV-SSO) och 0,6 m dj, omgiven av en vall 2,5 m br och 0,2 m h. Rektangulärt bottenplan, 2 x 1 m (NNV-SSÖ). Ett mindre moränblock är beläget vid bottenplanets N kant. Beväxt med mossor, renlav och bärris. På vallen växer ett flertal ungtallar samt finns en förmultnad stubbe.

3 m VNV om 34 är:

35. Härd, oval, 1,3 x 1,2 m stor (NNO-SSV) och 0,05 m h, med i kanten 4 synliga stenar, 0,1 - 0,4 m stora. Innanför kanten är en synlig sten, 0,15 m stor. Beväxt med renlav, ljung samt en ungtall.
- Vid provstick i härden kunde påvisas en stenpackning samt framkom ett 0,15 m tj kollager.

Kolprover A 2

^{14}C -prov nr 1, se planritning. +8,92

^{14}C -prov nr 2, se planritning. +8,91

^{14}C -prov nr 3, se profilritning.

^{14}C -prov nr 4, se planritning. +8,92

^{14}C -prov nr 5, se planritning. +8,93

^{14}C -prov nr 6, se planritning. +8,95

Jordprov A 2

Härdfyllning, lager 1. Från ÖSÖ delen av härden.

Härdfyllning, lager 1. Från VNV delen av härden.

Härdfyllning, lager 2. Från ÖSÖ delen av härden.

Försintrad härdfyllning. Se planritning.

Fyndförteckning A 2

F 1. Brända ben, 0,2 g. Framkom i härdfyllning lager 1. Koord 654,22/398,94, +8,96.

F 2. Flinta för eldslagning, 0,1 g. Koord 654,35/399,37, +8,89.

F 3. Flintfragm, ej mätbart. Koord 654,31/399,20, +8,90.

F 4. Kwarts för eldslagning, 0,2 g. Koord 654,57/399,04, +8,83.

F 5. Järnfragm, 0,2 g och 2,8 cm l, 2 mm br. Koord 654,78/399,52,

F 6. Fragment av flinta, ej mätbart. För eldslagning. Koord 654,79/399,57.

- F 7. Kopparbleck, 0,5 g och 2,5 cm l, 1 cm br. Koord 654,25/399,66, +8,90.
- F 8. Fragment av flinta, ej mätbart. För eldslagning. Sällfynd från ruta 655/400,2.
- F 9. Järnfragm, 0,1 g och 1,6 cm l, 5 mm br. Sällfynd från ruta koord 655/400,2.
- F 10. Fragment av flinta, 0,1 g. För eldslagning. Sällfynd från ruta koord 655/400,2.
- F 11. Fragment av flinta, ej mätbart. För eldslagning. Sällfynd från ruta koord 655/400,2.
- F 12. Smälta av metall, 5 g. Koord 653,16/399,35, +8,92.
- F 13. Flinta för eldslagning, 2 g och 2 cm l, 1,2 m br. Koord 654,08/398,20, +8,96.
- F 14. Två järnfragm, 2 g. Koord 653,26/398,20, +8,92.
- F 15. Brända ben från centrum av härden, 1,5 g.
- F 16. Brända ben från härdens NNÖ del, 1 g. +8,98.
- F 17. Brända ben, 1 g. Sällfynd från ruta koord 654/400,2.
- F 18. Brända ben, 1 g. Från härdens ÖSÖ del.
- F 19. Smälta (tenn?), 2 g. Sällfynd från ruta koord 654/400,2.
- F 20. Tre fragment av flinta, ej mätbara. Sällfynd från ruta koord 654/400,2.
- F 21. Järnfragment från kniv, 3 g och 4,7 cm l. En bit av tången och bladet är kvar. Koord 655,35/398,02.
- F 22. Knivblad av järn, 11 g och 9,9 cm l. Framkom i härden. Koord 654/399.

F 23. Tre synålar, 1 g och 3,1 - 3,5 cm långa. Framkom i härden.
654,25/398,65, +8,98.

F 24. Brända ben från VNV delen av härden, 0,1 g.

F 25 Brända ben från OSO delen av härden, 3 g. Lager 1.

F 26. Brända ben från VNV delen av härden, 20 g. Lager 1.

F 27. Brända ben från härdens ÖSÖ del, 5 g. Lager 2.

F 28. Bränd flinta, 0,3 g. Sällfynd från härdens OSO del. Lager 2

F 29. Brända ben, 7 g. Från härdens VNV del, lager 2. Fyra fragm
de brända benen är ornerade.

Kolprover A 3

¹⁴C-prov nr 1. Se profilritning.

¹⁴C-prov nr 2. Se planritning, +10,53.

¹⁴C-prov nr 3. Se planritning.

Jordprover

Härdfyllning från centrum av härden.

Fyndförteckning

F 1. Kvartsfragment. För eldslagning?. Sällfynd från ruta, koord
602/402,2.

Fyndförteckning A 21

- F 1. Malja av brons, 5,5 g. Påträffades intill härdens N kant.
F 2. Knivblad, 30 g och l 13,7 cm. På tången finns spår efter ett förmultnat hornskaft.

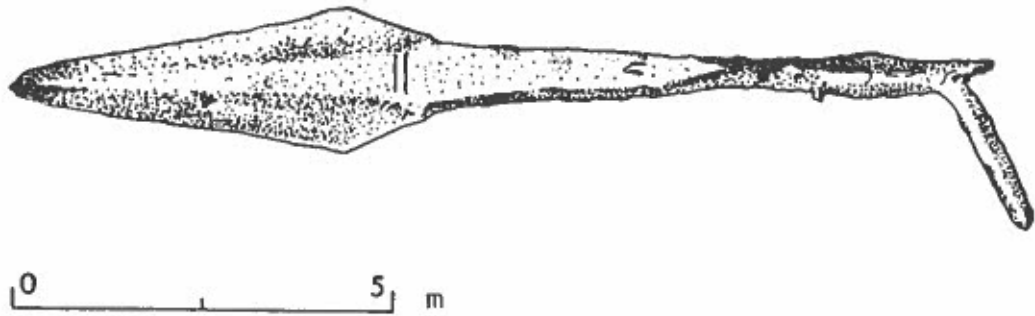


Fig.14. Pilspets. Påträffades 10 m NV om A 2

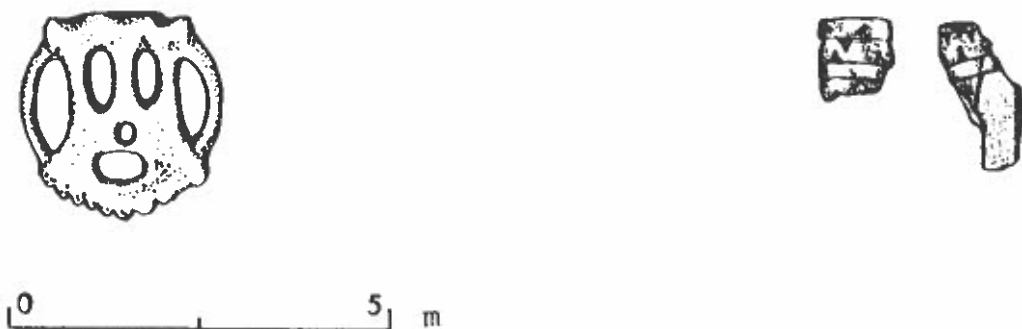


Fig.15. Malja av brons hittades vid A 21. Ornerade brända ben från härdfyllning A 2. Benfragmenten är förstörade 2 ggr.
Teckningar Eva Löfstrand.

PÅLNOVUODDO, BARDU SÖRDAL, TROMS FYLKE, NORGE.

Offerplatsen vid Pålnovuoddo har tidigare ingående beskrivits av Ernst Manker i sitt arbete "Lapparnas heliga ställen" 1957. I arbetet "Fångstgropar och stalotomter" 1960 redogör Manker för det stora fångstgropssystem på 210 gropar som finns i samma dalgång som offerplatsen. Systemet sträcker sig nästan fram till offerplatsen. Pålno luokta utgör fångstgropssystemets begränsning i S och systemet slutar i N intill offerplatsen. Området där offerplatsen och fångstgropssystemet är beläget utgörs av en djup dalgång omgiven av branta berg. Växtligheten i dalgången består av en mycket rik örtflora som beror på den kalkrika marken. Två små sjöar vid gränsen till Norge bildar här en bifurkation. Den ena av sjöarna har sitt utlopp i S mot Pålno luokta och den andra sjön har sitt utlopp mot N. Offerplatsen är belägen 1,3 km N om gränsten 272. På väg till offerplatsen genom dalgången kan man se den stora mängden av fångstgropar. Dalgången avbryts av hållmark och mindre moränhöjder och avsatser. På moränhöjderna och avsatserna finns koncentrationerna av fångstgropar.

Målsättningen med inventeringen var att hitta indikationer på bosättningar så nära offerplatsen som möjligt. Det område som låg närmast boplatsen och var lämpligast för bosättning var vid de två gränssjöarna. De är belägna ca 1 km S om offerplatsen. Här påträffades tre härdar på det lilla näs som skiljer de bägge sjöarna åt. Det andra området där boplatslämningar registrerades är beläget 3 km VNV om offerplatsen. Fem härdar påträffades vid ett system av småtjärnar i en dal uppe på berget Lullehacarro. Den största av tjärnarna heter Gurtejavri.

Registrerade lokaler:

1. Offerplats. Offerplatsen är belägen på en höjdrygg som sträcker sig i NNÖ-SSV riktning. I SSV avslutas höjdryggen med ett brant stup ned mot utloppet på den bäck som rinner ut i Sörälven. I

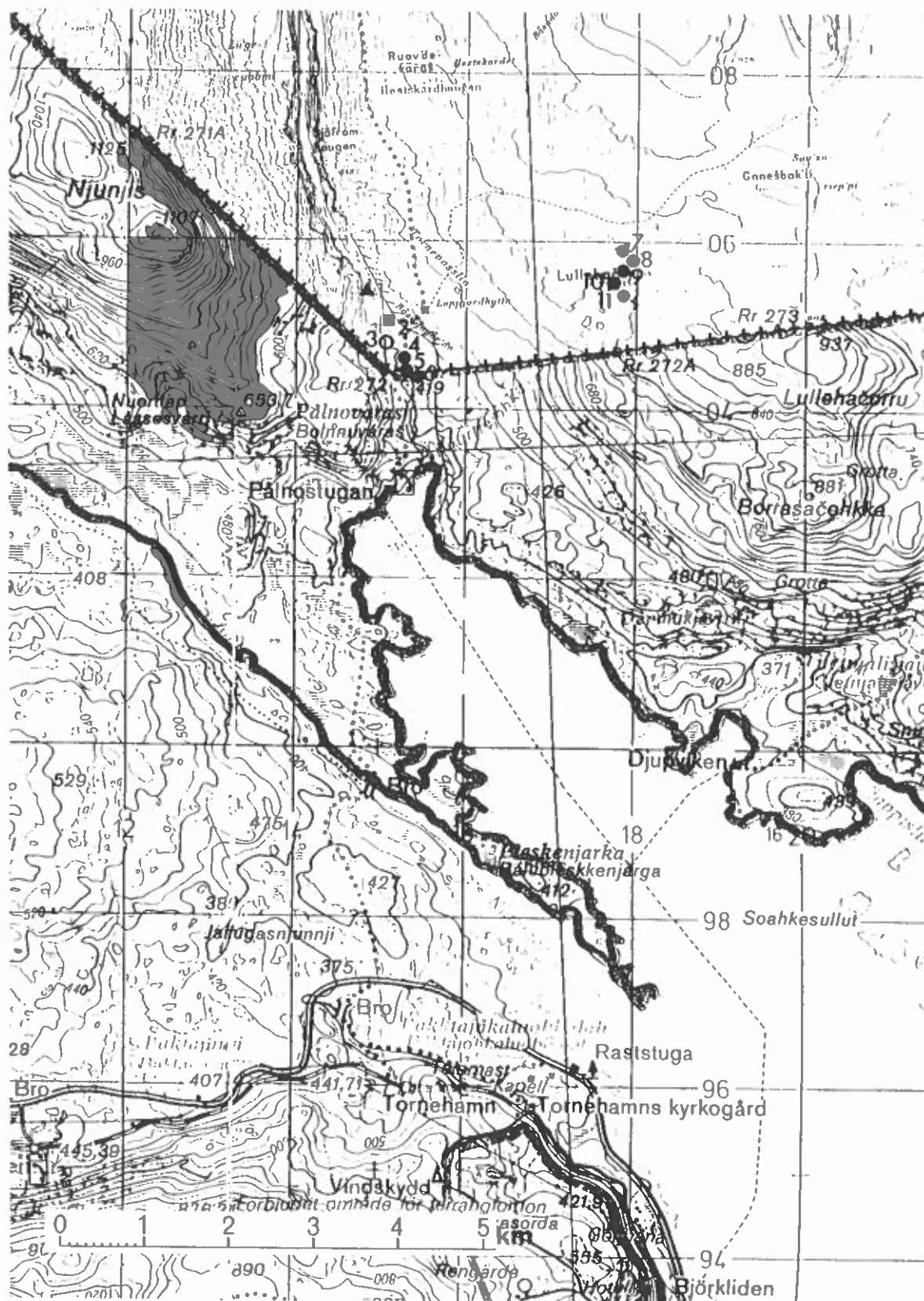


Fig.13. Översiktskarta med registrerade fornlämningar. Topografiskt kartblad, fjällkartan Abisko-Kebnekaise BD6/301.

- ▲ Offerplats
- Kvartsförekomst
- Härd
- Boplats

NNÖ begränsas höjdryggen av ett brant bergsparti som höjer sig ett fyrtiotal m över höjdryggen. Höjdryggen sluttar svagt mot SSV och avbryts med olika höjdavsatser i terrängen. Den omges även i SSÖ och NNV av branta stupkanter. Centrum för offerplatsen är 25 m från höjdens SSV begränsning. Här finns stora mängder renhorn. Renhorn finns blottade i dagen såväl ovanpå höjdryggen som nedanför ett mindre stup i VNV delen av höjdryggen. Nedanför stupet som är 2 m h sluttar terrängen kraftigt ned mot ett sel. Största koncentrationen av horn påträffades i den branta sluttningen under stupet. Här var renhorn synliga ovanpå marken och i grässvålen där stora horn stack fram. I sluttningen är en rik örtvegetation som förmodligen beror på den näring som hornen ger. Renhornen som iaktogs på platsen utgjordes enbart av stora kraftiga horn (sarvhorn). I väggen på stupet finns större sprickor som skjuter in i berget. Namnet på offerplatsen är Pálnovuoddo uhripaie som betyder Pálnobottens offerplats (Manker 1957:122).

2. Kvartsförekomst, okänd utsträckning. På mossbevuxen avsats i hållmark påträffades inom ett 3 x 3 m stort område rikligt med kvartsavslag och splitter av kvarts. Kvartsen påträffades på stenhällen under torv. I dalgången där kvartsförekomsten registrerades finns ej kvarts naturligt. Större kvartsblock finns emellertid uppe på kalvfjället.
3. Boplats?. När offerplatsen påträffades 1908 så nämns även att en gammal bosättning ska finnas i N änden av Grensevatnan, där sjön har sitt utlopp (Manker 1957:121). Man nämner också att inget anmärkningsvärt påträffades på platsen. Ett återbesök gjordes vid fältinventeringen 1989 och då hittades ett flertal förmultnade stora renhorn och märkekluvna ben i vattnet vid sjöns utlopp. Den täta vegetationen gjorde området svårinventerat och inga anläggningar efter bosättningen kunde registreras.

Anläggning 4 påträffades en m ÖNÖ om vandringsled på mossbeväxt hållmark. Fjällskog (Dvärgbjörk).

4. Härd, oval, 1,1 x 0,9 m stor (NV-SÖ) och intill 0,1 m h, med i kanten 8 synliga stenar, 0,1 - 0,3 m stora. Stenarna är flata och av skiffer. Ytan innanför kanten är ofylld. Beväxt med mossa och ljung.

Anläggningarna 5 och 6 är belägna på VSV sluttande mossbeväxt hållmark. Hällen sluttar mot en mindre sjö. Fjällskog (Dvärgbjörk A 5 är anlagd 4 m s om hållkant.

5. Härd, närmast oval, 1,0 x 0,7 m stor (NNÖ-SSV) intill 0,1 m h, med i kanten 10 synliga stenar, 0,1 - 0,2 m stora. Stenarna är plana och av skiffer. Härden har ingen stenpackning innanför kantstenarna. Beväxt med mossa och ljung.

8 m NNO om 5 är:

6. Härd, rund, 0,9 m i diam och intill 0,1 m h, med i kanten 7 synliga flata stenar, 0,1 - 0,2 m stora. Innanför kanten är ställvis en stenpackning. Beväxt med mossa och ljung.

Det andra boplatssområdet som registrerades är beläget uppe på kalfjället i en dal på berget Lullehacarro. I dalen finns ett flertal små sjöar och ett system av mindre bäckar. På översilade områden vid sjöarna växer rikligt med gräs som gör området lämpligt som sommarbete för ren. Fem härdar registrerades inom det inventerade området.

Anläggning 7 är belägen på flack mindre moränhöjd NNV om bäckfåra. Härden är anlagd 8 m N om höjdens kant.

7. Härd, oval, 1,0 x 0,8 m stor (N-S) och intill 0,5 m h, med i kanten 4 synliga stenar, 0,2 - 0,3 m stora. Innanför kanten är ej någon stenfyllning. Beväxt med ripris och mossa.

Anläggning 8 är belägen i SV sluttande moränmark intill bäck i SV.

8. Härd, oval, 1,1 x 1,0 m stor (NO-SV) och intill 0,1 m h, med i kanten 4 synliga plana stenar, 0,1 - 0,2 m stora. Innanför kanten finns ej någon stenpackning. Beväxt med mossa och bärris.

Anläggning 9 är belägen i svagt SÖ sluttande moränmark NV om bäck. Fjällmark (kalfjäll).

9. Härd, oval, 1,2 x 1,0 m stor (NO-SV) och 0,1 m h, med i kanten 6 synliga stenar, 0,2 - 0,3 m stora. Delvis flata stenar. Innanför kanten är ej någon stenpackning. Beväxt med mossor och bärris.
10. Härd, rund, 0,7 m i diam och 0,1 m h, med i kanten 6 synliga stenar, 0,2 - 0,3 m stora. Innanför kanten finns ej någon stenpackning. Beväxt med mossor och bärris. Härden är belägen på höjdrygg SSV om bäckfåra.

Anläggning 11 är belägen i avplanande moränmark NV om bäck. Fjällmark (kalfjäll).

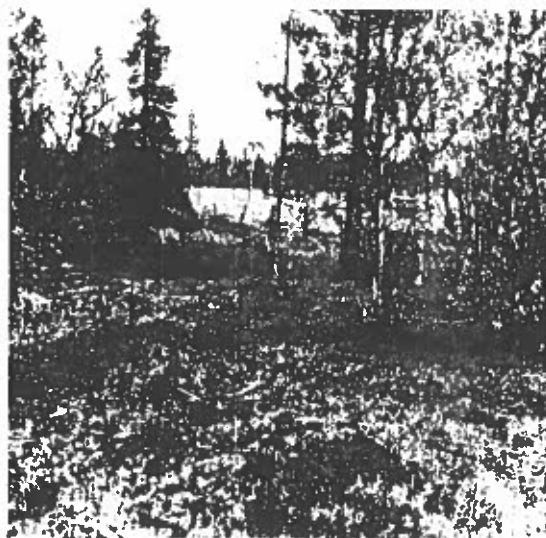
11. Härd, rund, 1,0 m i diam och under 0,1 m h, med i kanten 7 flata synliga stenar, 0,2 - 0,4 m stora. Innanför kanten är ej någon stenpackning. Beväxt med mossor och bärris.

Fyndförteckning A 2

- F 1. Vid kvartsförekomsten tillvaratogs kvartsavslag och kärnor som framkom under torv.

Referenser

- Hedman, S-D. 1987. Rapport över arkeologiska inventeringar av offerplatsmiljö och boplatsmiljö i övre Norrlands inland. Institutionen för arkeologi, Umeå universitet.
- Hedman, S-D. 1989. Arkeologiska utgrävningar av boplatslämningar vid Saivo och Atjekåive, Gällivare sn samt Vindelgransele, Lycksele sn 1988. Institutionen för arkeologi, Umeå universitet.
- Hedman, S-D. 1989. Samiska metalldepåer och bosättningsmönster i Lappland under vikingatid och äldre medeltid. Arkeologi i norr 2 1989:137-168. Umeå.
- Manker, E. 1957. Lapparnas heliga ställen. Kultplatser och offerkult i belysning av Nordiska museets och landsantikvariens fältundersökningar. Acta Lapponica XIII. Stockholm.
- Manker, E. 1960. Fångstgropar och stalotomter. Kulturlämningar från lappsk forntid. Acta Lapponica XV. Stockholm.



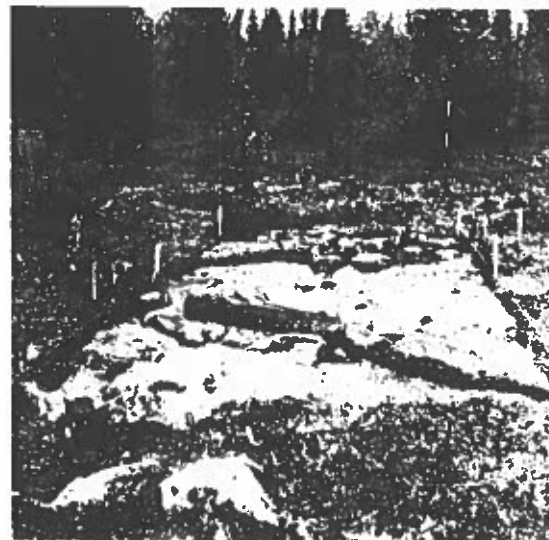
Saivo. Vy över A 9 och A 10
från V.



Saivo. Vy över A 9 och A 10
från VNV.



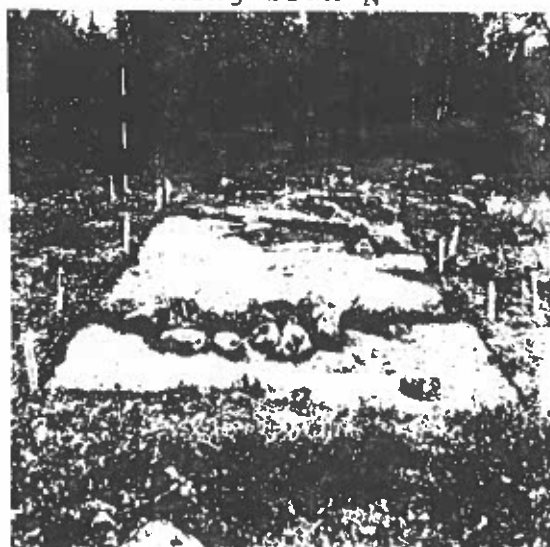
Saivo. A 9 och A 10 efter
framrensning från N



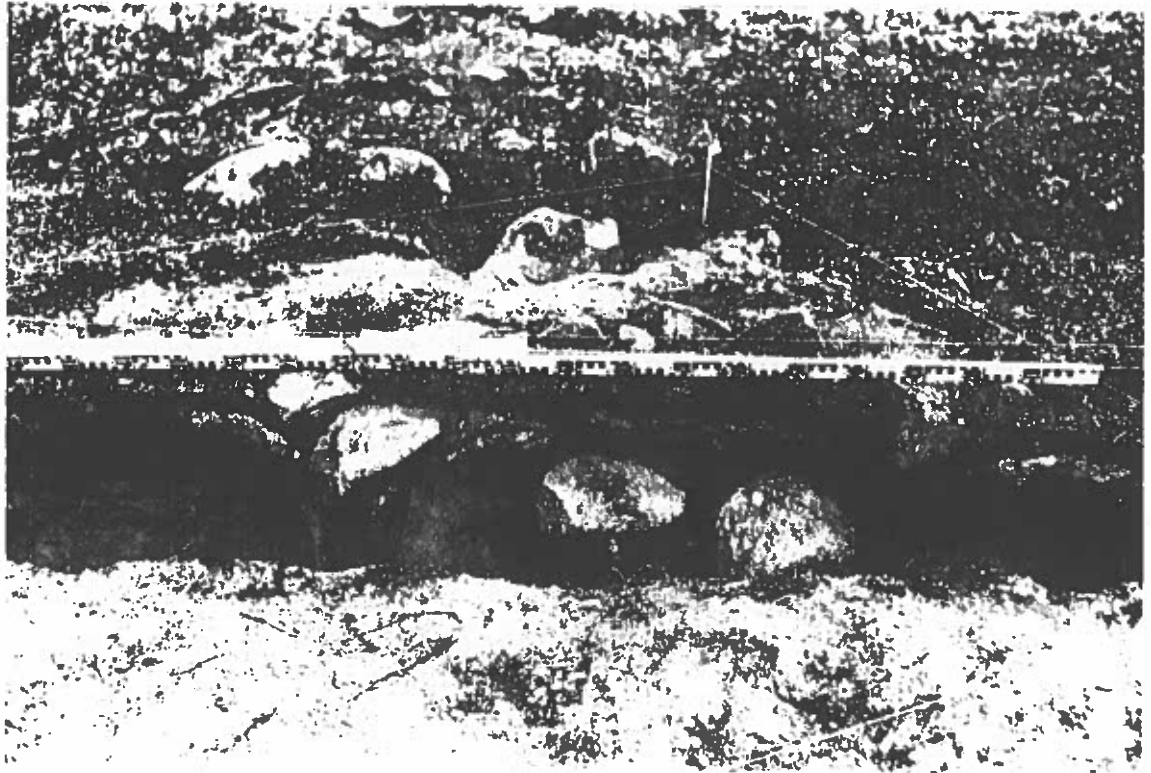
Saivo. A 9 och A 10 efter
framrensning från N



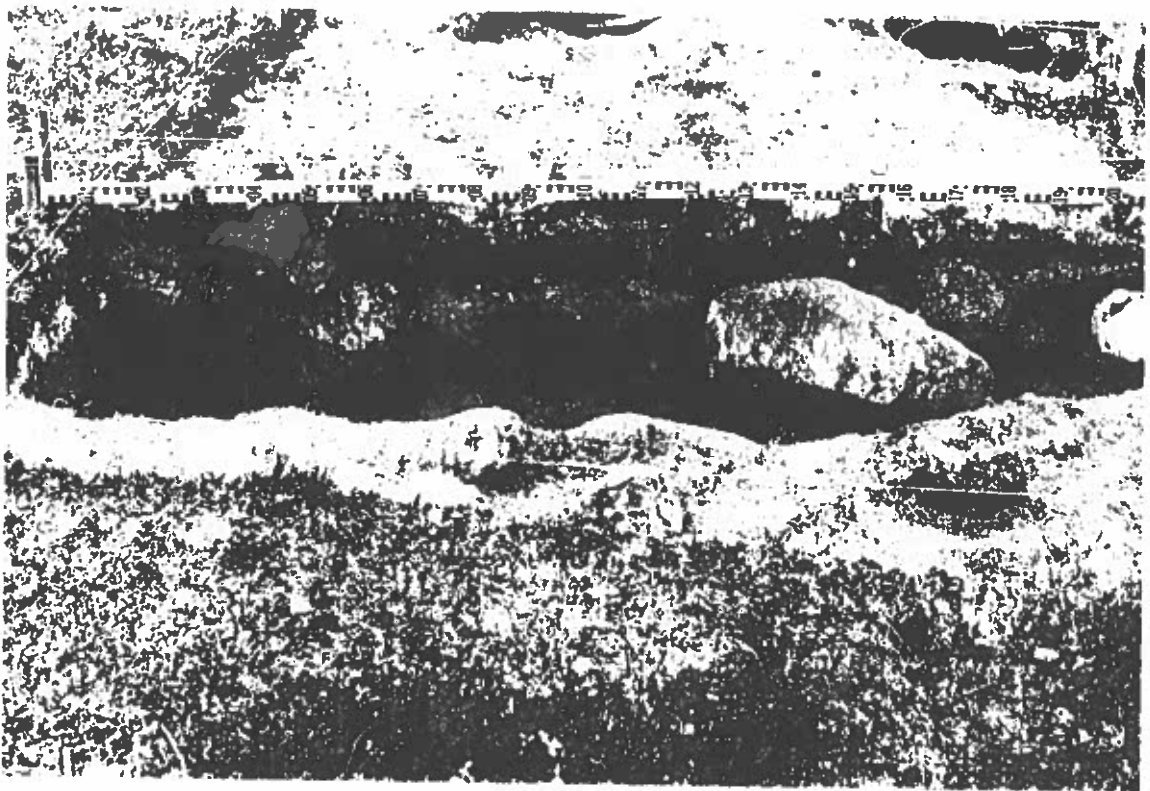
Saivo. A 9 och A 10 efter
framrensning från S



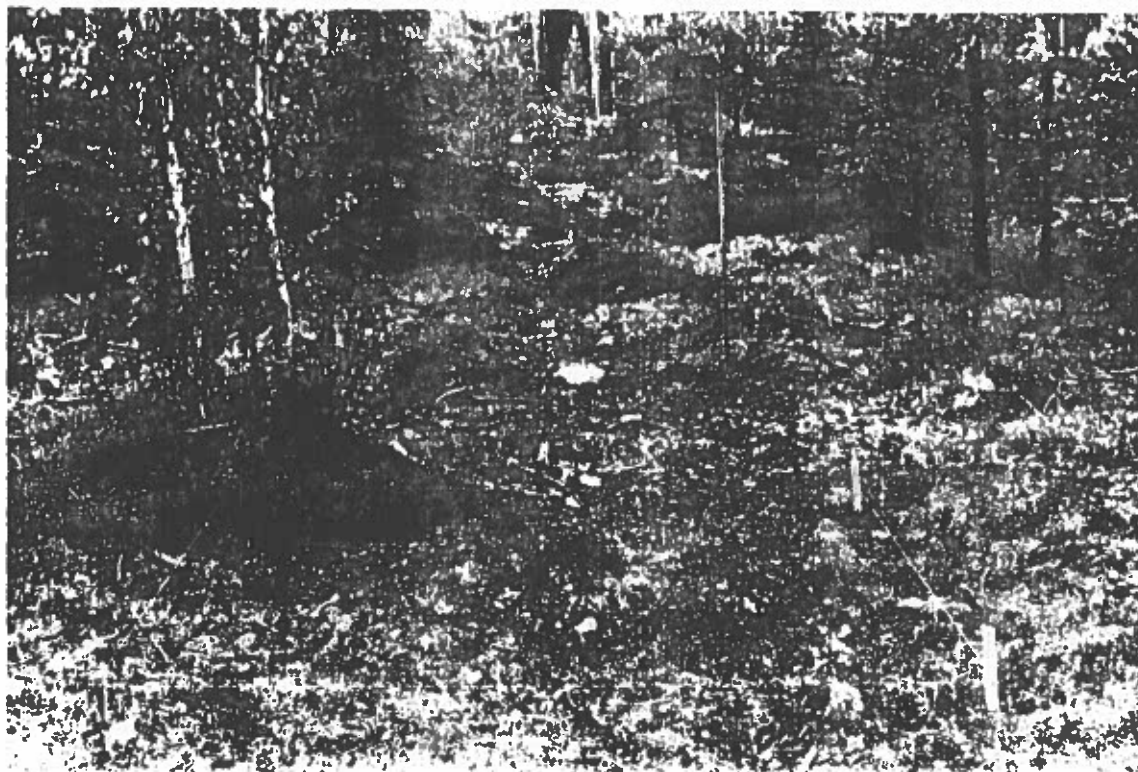
Saivo. A 9 och A 10 efter
framrensning från S



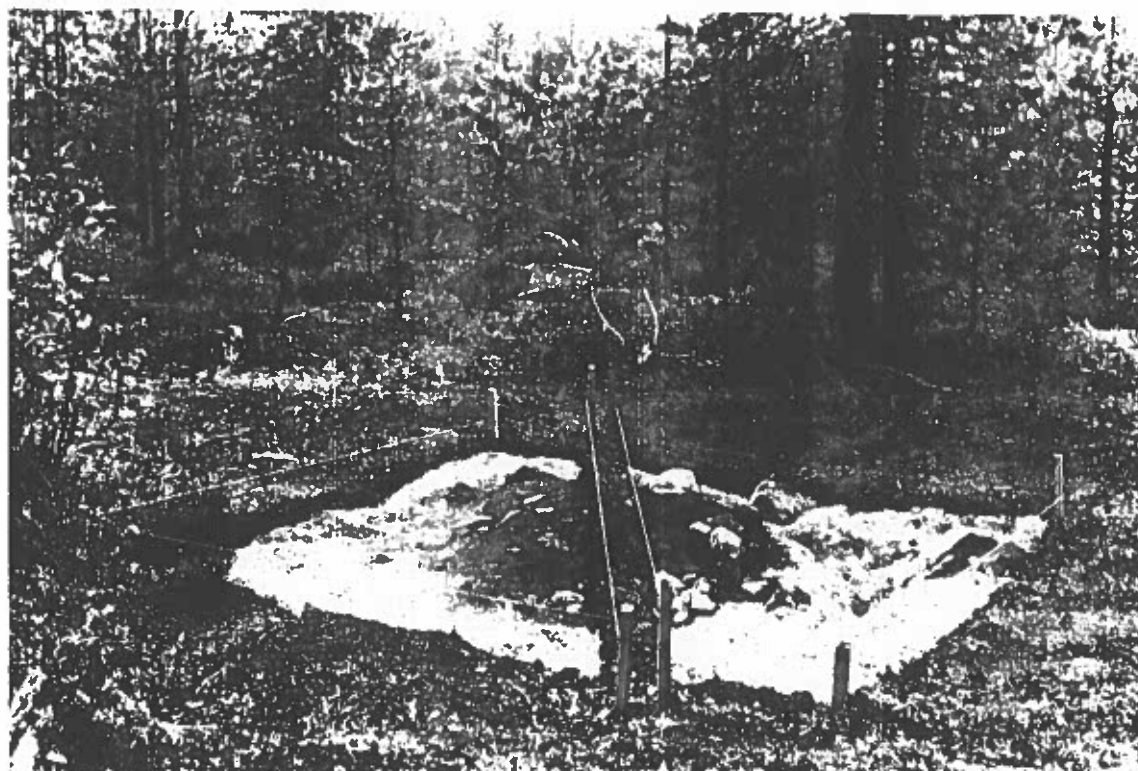
Saivo. Profil A 9.



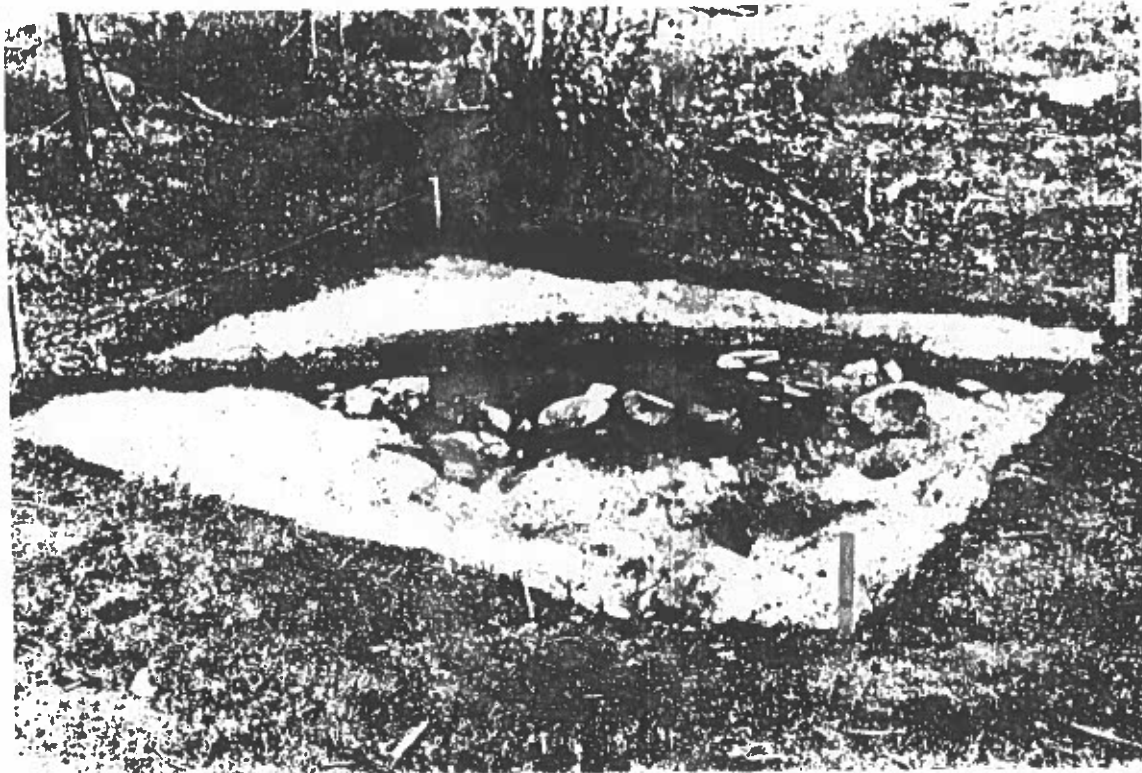
Saivo. Profil A 10.



Gråträsk. A 2 före framrensning från NV. Härden är belägen till höger om björken.



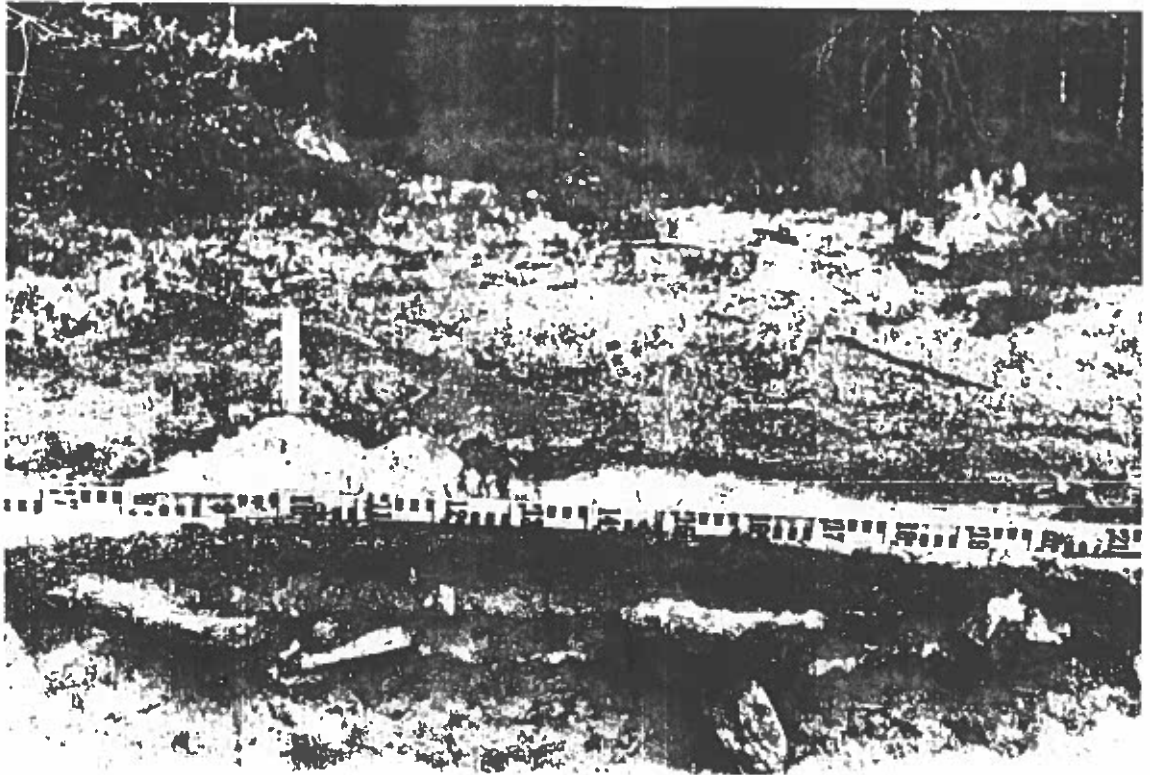
Gråträsk. A 2 efter framrensning från N.



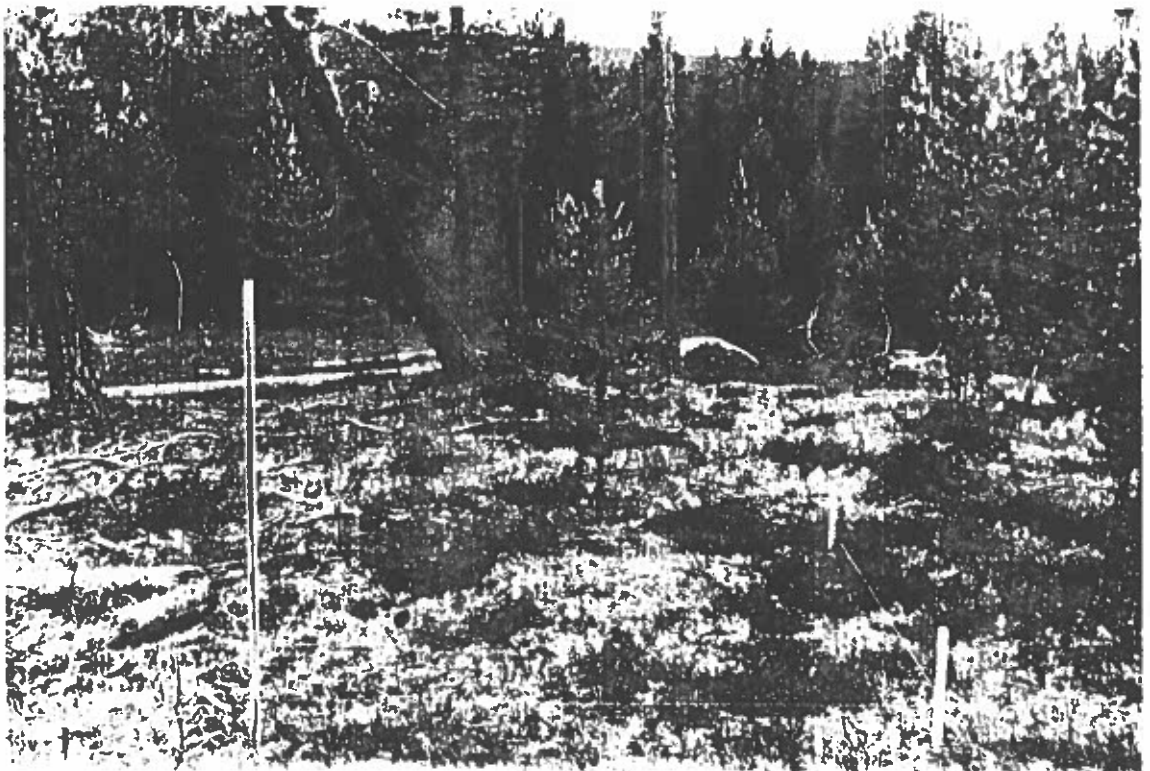
Gråträsk. A 2 efter framrensning från V.



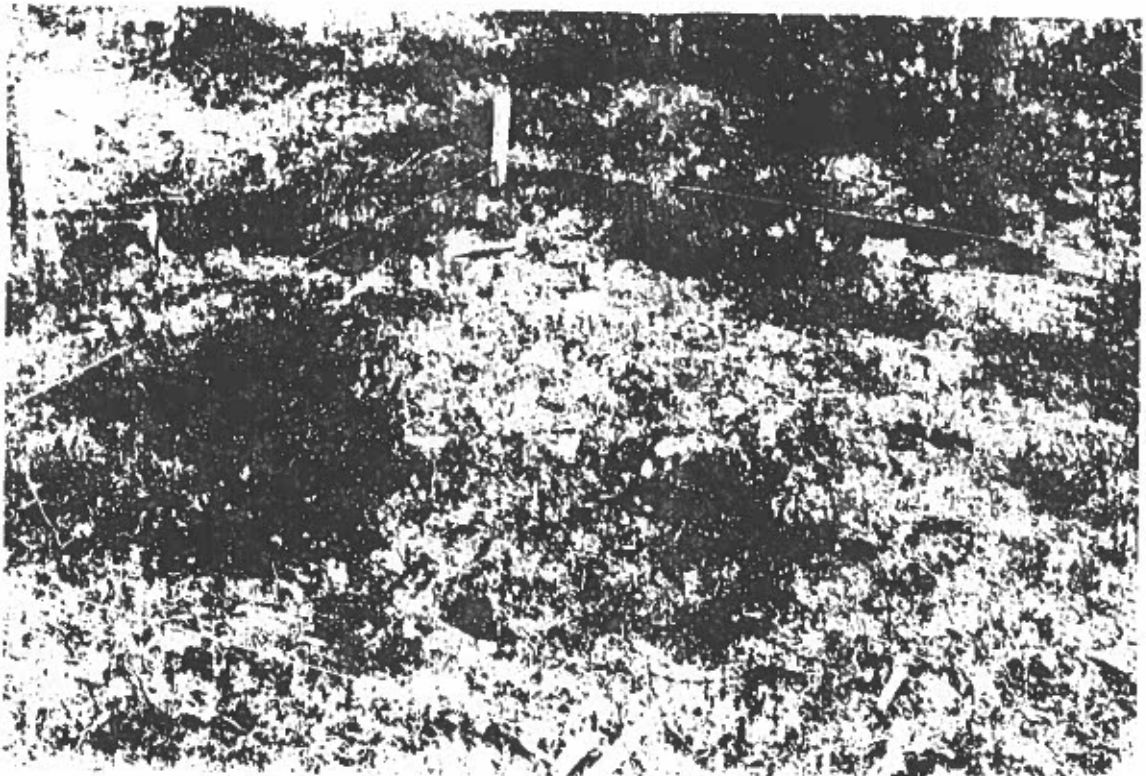
Gråträsk. Detalj från A 2. Knivblad i härdfyllning från NV.



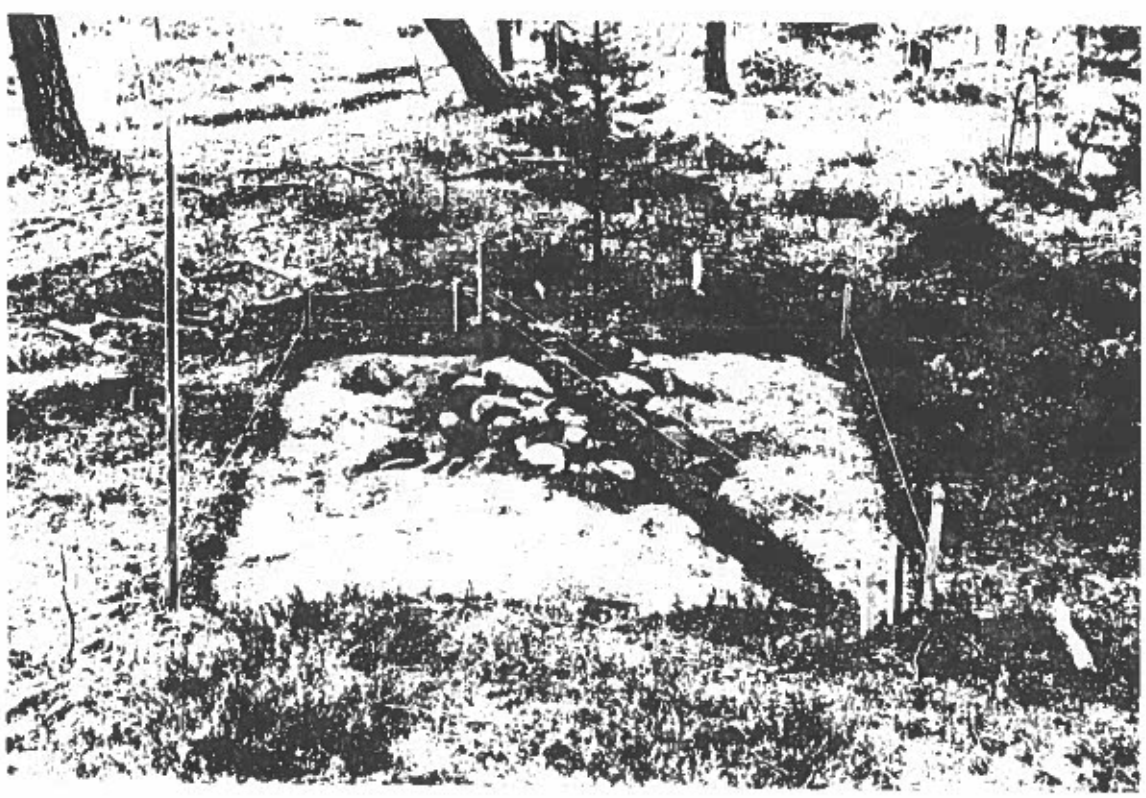
Gråträsk. Profil A 2.



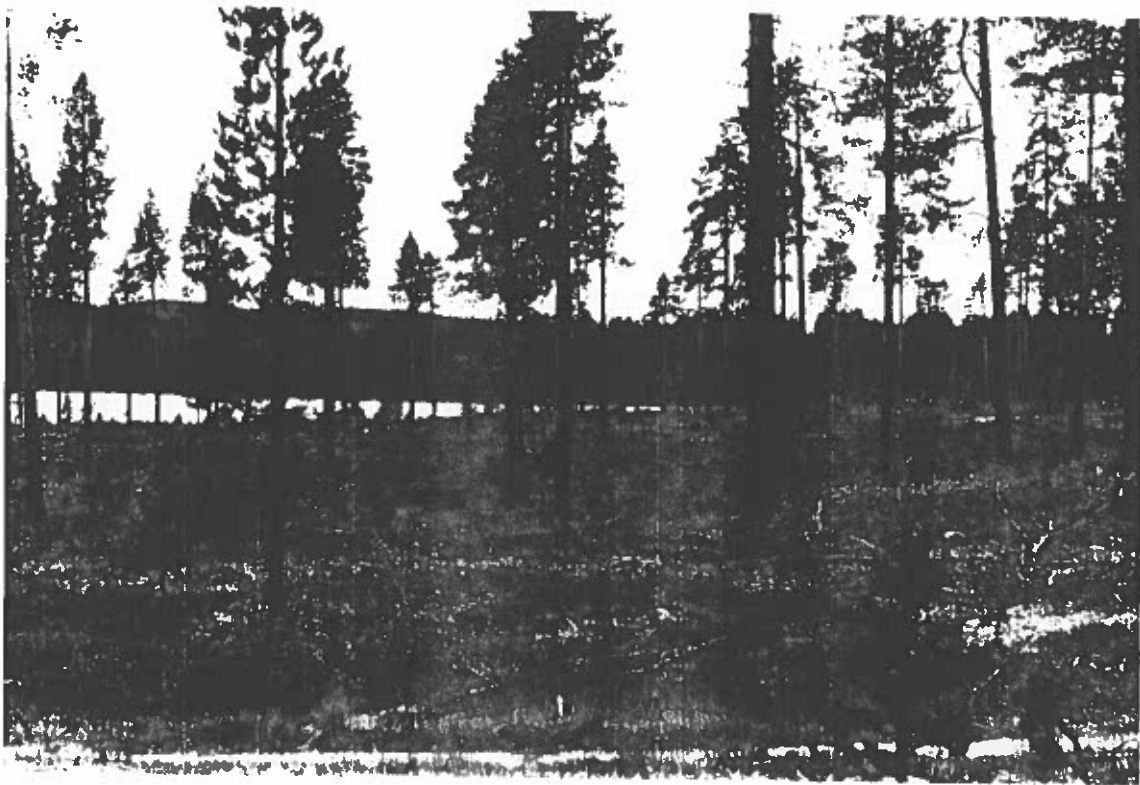
Gråträsk. A 3 före avtorvning från VNV. Tjautjerberget i bakgrunden.



Gråträsk. A 3 före avtorvning från ÖNÖ.



Gråträsk. A 3 efter framrensning från VNV.



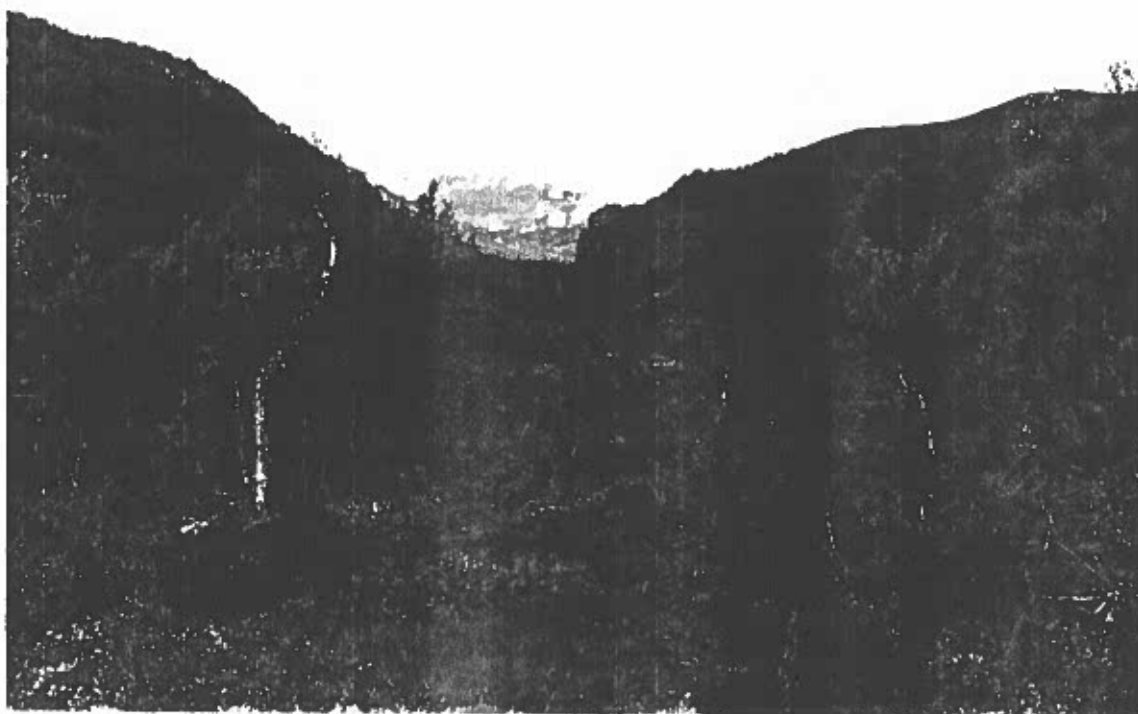
Gråträsk. Vy över Tjärnmyrtjärn från ÖNÖ med Tjautjerberget i bakgrunden. Till höger på bilden syns åsen där härdarna A 2 och A 3 undersöktes. I förgrunden på bilden är 4 kokgropar registrerade 6,7,8,32 (se fig.6).



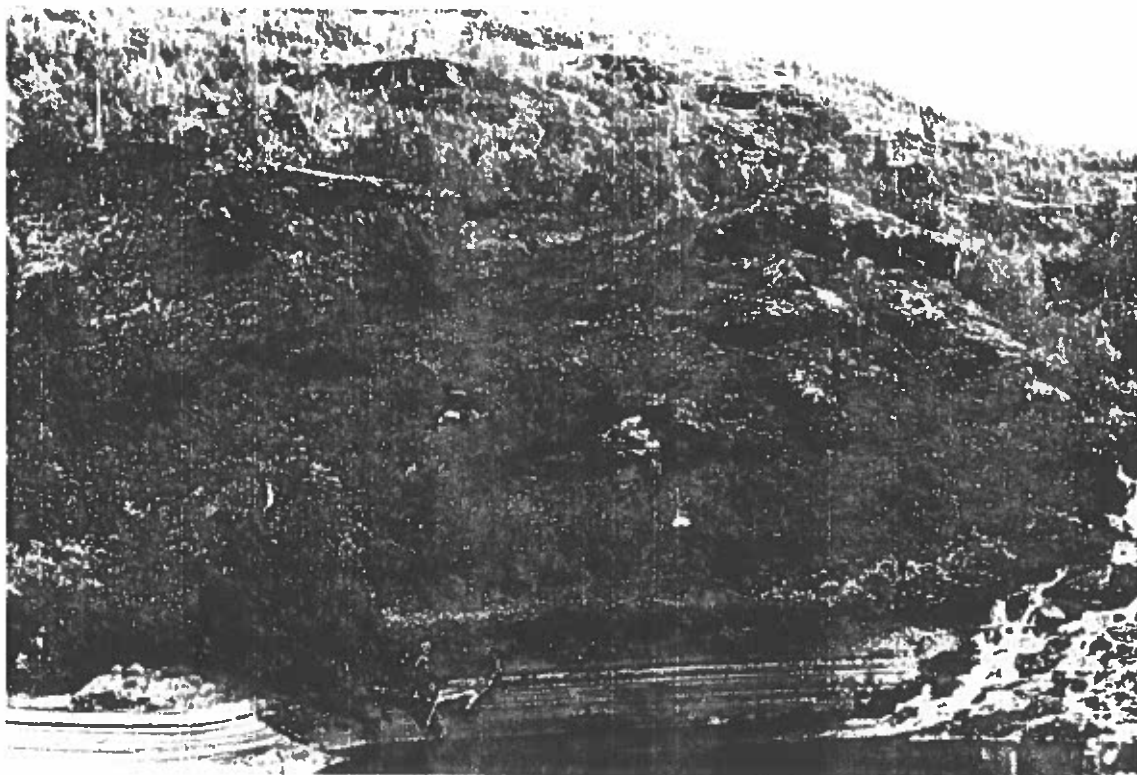
Gråträsk. Vy över Tjärnmyrtjärn från SÖ. I bakgrunden åsen där A 2 och A 3 undersöktes. I förgrunden är 4 härdar påträffade, 4,5,21,22 (se fig.6).



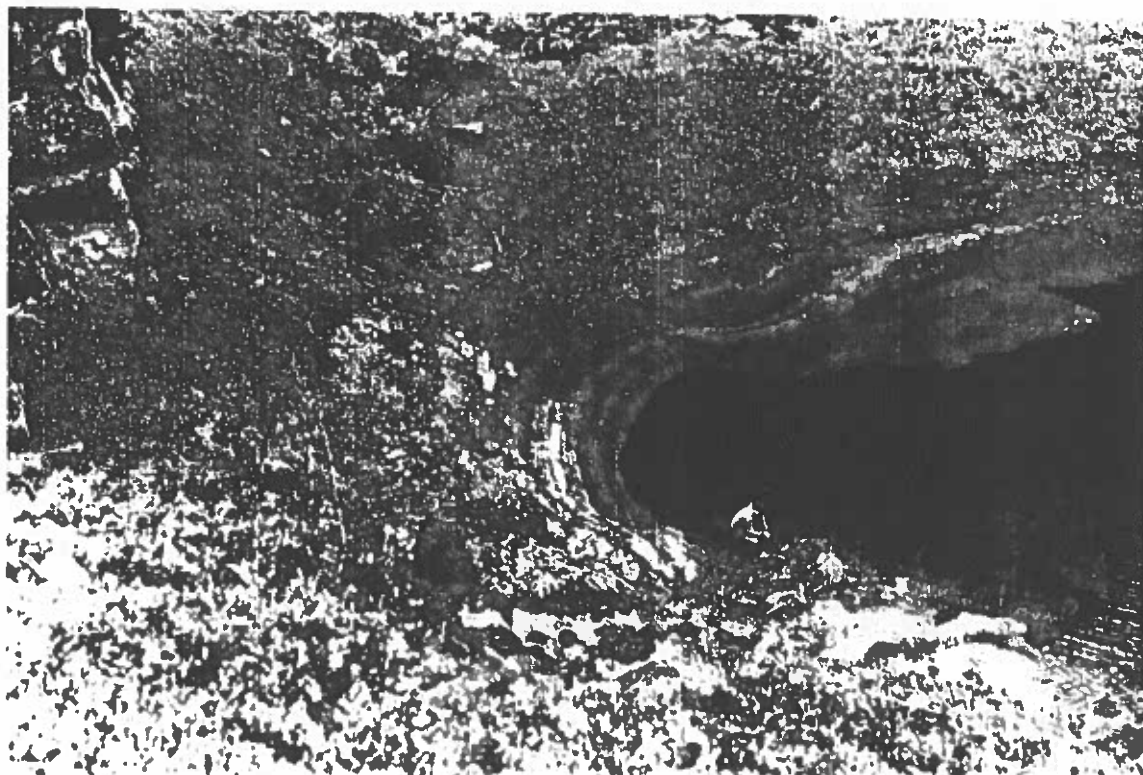
Pålnovuoddo. Den övre av gränssjöarna från riksröse 272. Vid bergsklyftan i bortre delen av sjön är offerplatsen belägen. Vänstra delen av bilden.



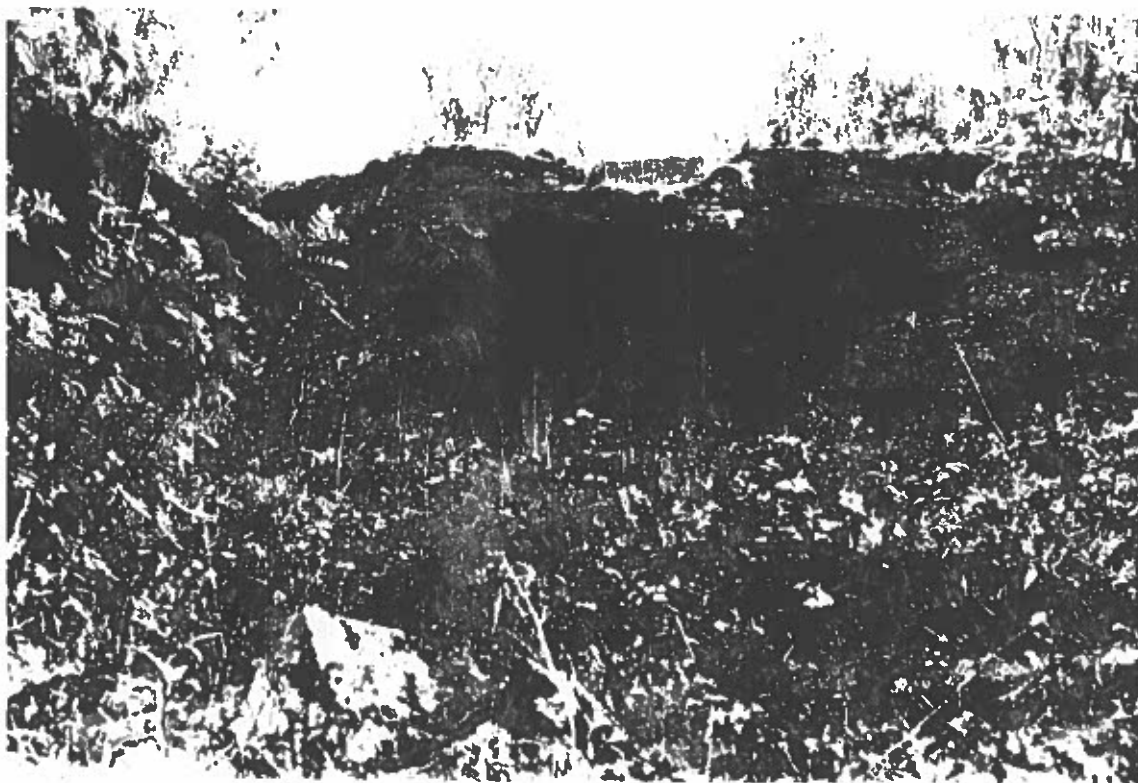
Pålnovuoddo. N om sjön på väg till offerplatsen. Vid bergsklyftan i centrum av bilden är offerplatsen belägen



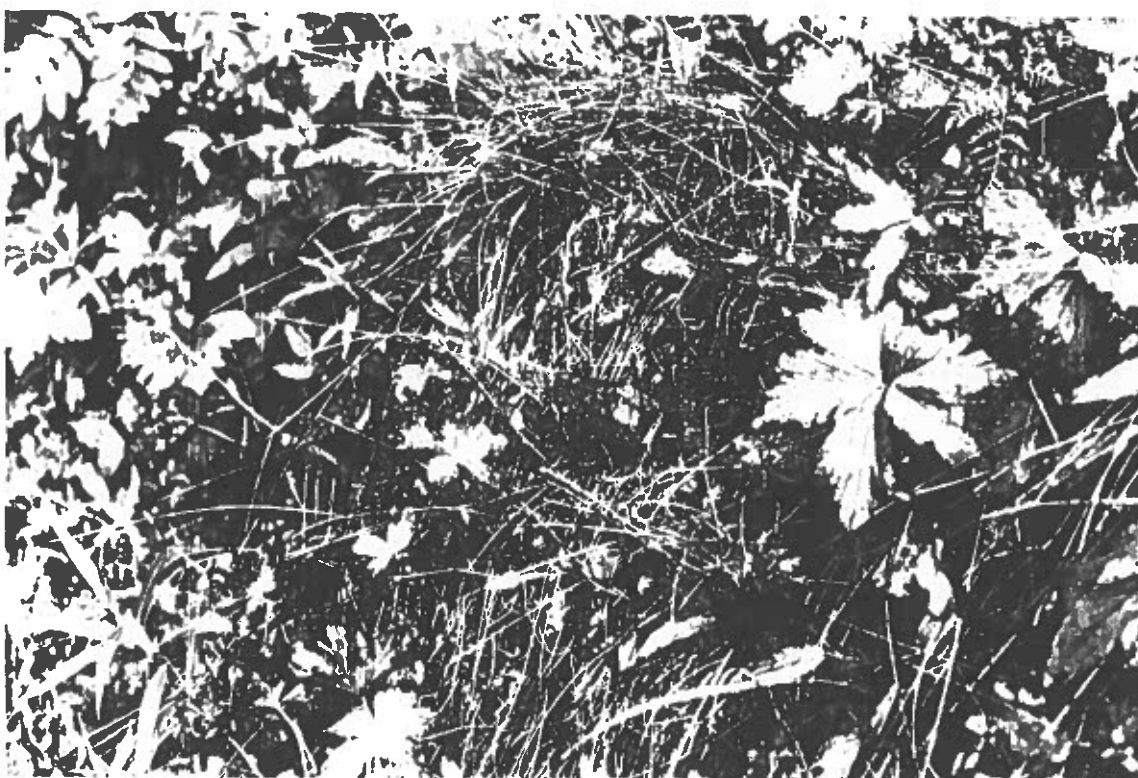
Pålnovuoddo. Offerplatsen från VSV. I nedre kanten av bilden syns avlagringar av finsediment från selet som finns NV om offerplatsen. Offerplatsens centrum är nära övre kanten av bilden vid den största rönnen.



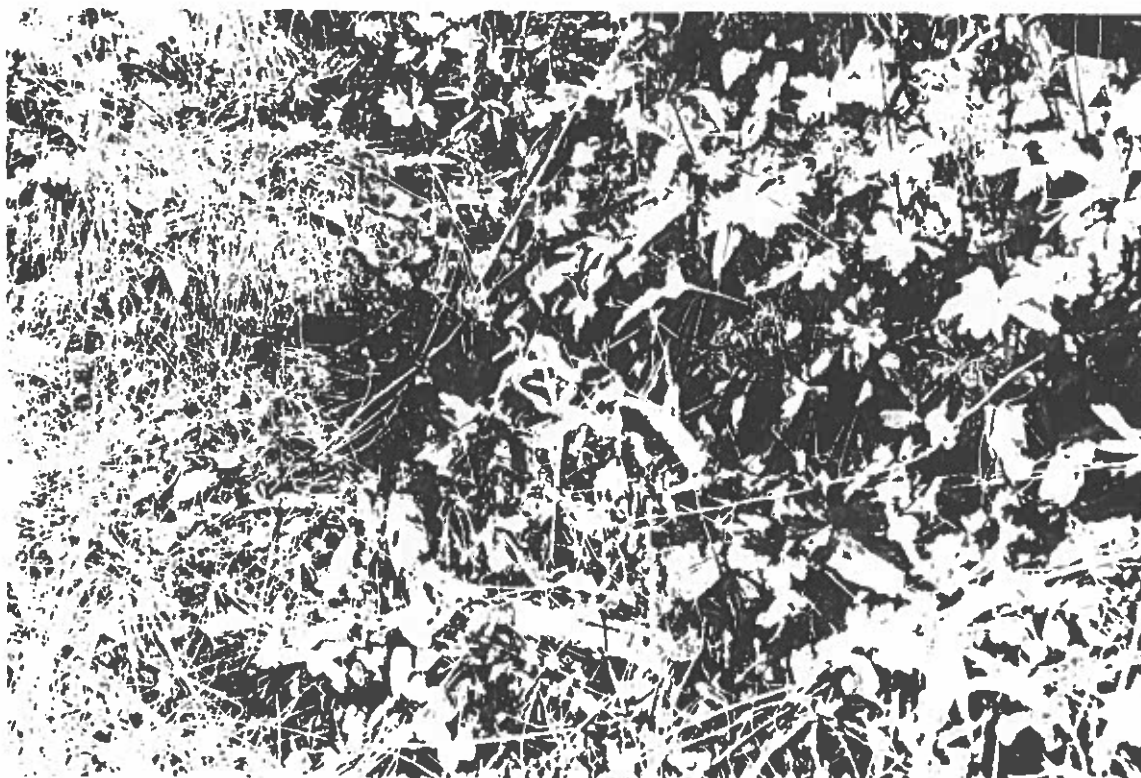
Pålnovuoddo. Utsikt från offerplatsen ned mot selet.



Pålnovuoddo. Nedanför den grottliknande branten påträffades ett flertal förmultnade horn. Flera av hornen låg framgrävda ovanpå torven. Foto från VNV.



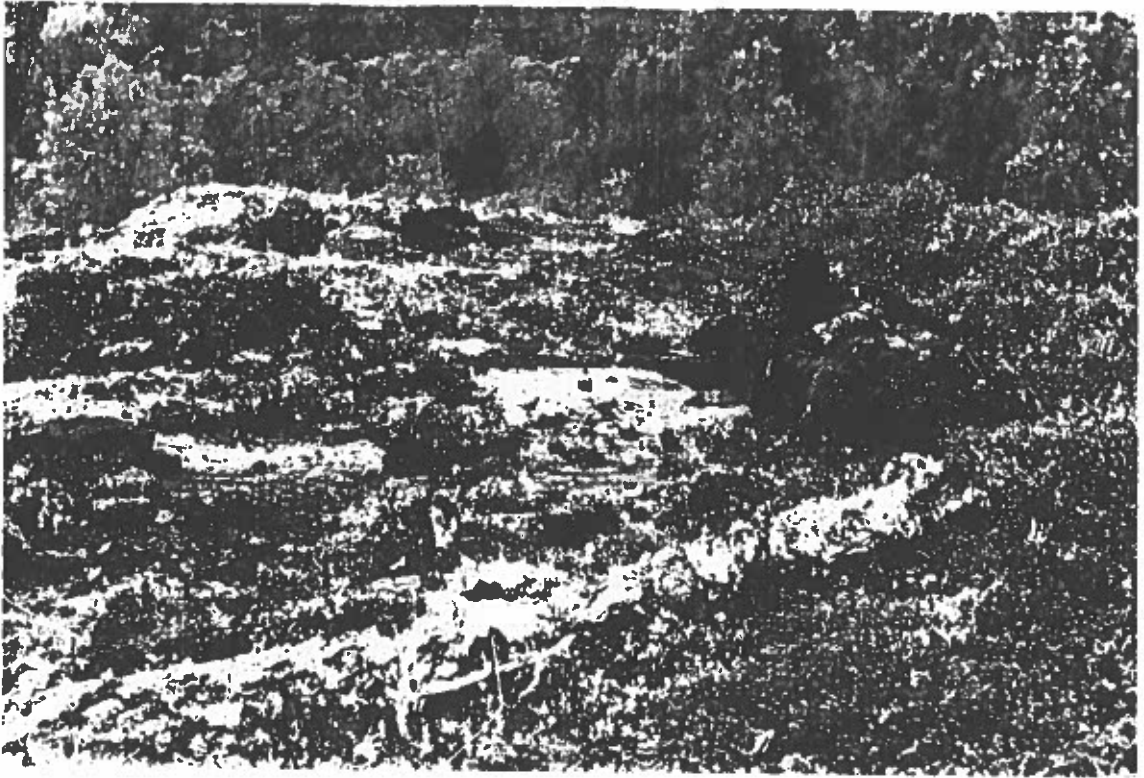
Pålnovuoddo. I mitten av bilden horn framstickande ur torv.



Pålnovuoddo. Stora förmultnade renhorn ovanpå torv.



Pålnovuoddo. Fångstgrop i dalgången mellan offerplatsen och Grensevatnan.



Pålnovuoddo. Kvartsförekomst på klipphylla i dalgången mellan offerplatsen och Grensevatnan. Foto från OSO. Kvartsavslag är synlig vid den avtorvade ytan.



Pålnovuoddo. På näset mellan de två gränssjöarna påträffades tre härdar. I bakgrunden syns Pålnoviken i Torne träsk. Foto från N.



Pålnovuoddo. Grensevatnan från SO. På näset på den S änden av sjön registrerades 3 härdar. I N änden av sjön fanns spår efter en äldre bosättning med stora renhorn i vattnet samt märgkluvna ben. I bildens högra kant syns höjdryggen där offerplatsen är belägen.



Pålnovuoddo. Lullehacarro. Vid sjöarna Gurtejavri påträffades 5 härdar. Vy från A 1 mot N. A 1 är belägen vid renhornet.



Pålnovuoddo. Lullehacarro. Härden A 9 från S.



Pålnovuoddo. Lullehacarro. Vy från Ö mot härdarna 7,8,9 med den i det närmaste uttorkade bäcken i förgrunden.

Teckenförklaringar



Vegetation

Koncentration av
brända ben

Förna



Rödfärgning



Kollager



Inslag av kolbitar



Brunfärgning



Mörkfärgning av kol och sot (härdfyllning)



Stubbe



A - horisont = Blekjordslager, urlakningsskikt



B - horisont = Anrikningsskikt



C - horisont = Alven



Rosafärgat brandpåverkat lager