

RAPPORT ÖVER ARKEOLOGISKA INVENTERINGAR AV OFFERPLATSMILJÖ  
OCH BOPLATSMILJÖ I ÖVRE NORRLANDS INLAND.

Sven-Donald Hedman  
Institutionen för arkeologi  
Umeå universitet

RAPPORT ÖVER ARKEOLOGISKA INVENTERINGAR AV OFFERPLATSMILJÖ  
OCH BOPLATSMILJÖ I ÖVRE NORRLANDS INLAND.

Inventeringarna har utförts i Gällivare sn, Jokkmokks sn,  
Piteå lf, Lycksele sn och Vilhelmina sn.

### Inledning

Fältinventeringen utfördes som ett pilotprojekt inom forskningsprojektet "Vikingatida och medeltida bosättnings- och näringsformer i övre Norrlands inland". Projektet drivs av den arkeologiska institutionen vid Umeå universitet, under ledning av professor Evert Baudou.

Sju av de samiska metalldepåerna inventerades. I anslutning till dessa inventerades vissa utvalda undersökningsområden. Metalldepåerna som inventerades var Saivo, Unna Saiva, Atjekåive, Seitaure, Gråträsk, Vindelgransele och Bäsksjö.

Metalldepåerna är kända sedan tidigare och är undersökta av Gustaf Hallström. Dessa depåer ingår i den samiska förkristna religionen och brukar dateras till ca 1000 - 1350. Dessa platser har varit heliga för samerna och här har offrats främst metallföremål och horn.

### Undersökningstid och arbetsstyrka

Fältinventeringen har utförts av Sven-Donald Hedman, IAUU,  
1987-08-10 - 1987-09-12.

### Kartmaterial

Vid inventeringsarbetet har följande kartblad använts:  
Topografisk karta över Sverige, 27K Nattavaara SV. Blå

2

kartan över Sverige, 27K Nattavaara, 27J Porjus, 28J Fjällåsen, 23I Malå, 22H Järvsjö. Vegetationskarta över Sverige, 26L Pålkem NV och 24J Arvidsjaur SÖ.

## Finansiering

Pilotprojektet har finansierats genom forskningsbidrag från humanistisk-samhällsvetenskapliga forskningsrådet.

## Metod

Målsättningen för inventeringen var att lokalisera boplatser i anslutning till de samiska metalldepåerna. Utgångspunkten var metalldepåerna och då antogs att inom en radie av 5 km från offerplatsen skulle finnas lämningar som indikerade boplatser. Inventeringen utfördes genom att göra punktinsatser på vissa utvalda lägen inom denna 5 km radie. Uppläggningsarbetet gjordes främst genom att studera kartor, men även tips från allmänheten på berörda platser har varit av stor betydelse. Metalldetektor har använts och flera indikationer på föremål har framkommit. Vilken typ av föremål det rör sig om har konstaterats genom att avtorva platsen för indikationen. Inga föremål har plockats upp. Där indikationer förekommit kommer ej att anges utan kommer att redovisas i det efterföljande projektet. Jordsond har använts för att bestämma lagerföljden i anläggningarna.

## Undersökningsresultat

Ett stort antal boplatcindikerande anläggningar registrerades, framförallt härdar och ett flertal kokgröpar. Dessa forn lämningar bildar en viss typ av boplatsmiljö och tidigare har ej dessa miljöer registrerats inom de inventerade områdena. Det går att konstatera att bosättningsmönstren liknar den tidigare inventerade och undersökta boplatserna, Rackträsk i Arjeplogs sn (Bergman-Hennix 1984-85) och de undersökta boplatserna i Arvidsjaur sn (Mulk 1985, Liedgren 1986). Dessa boplatser dateras till 800-1700.

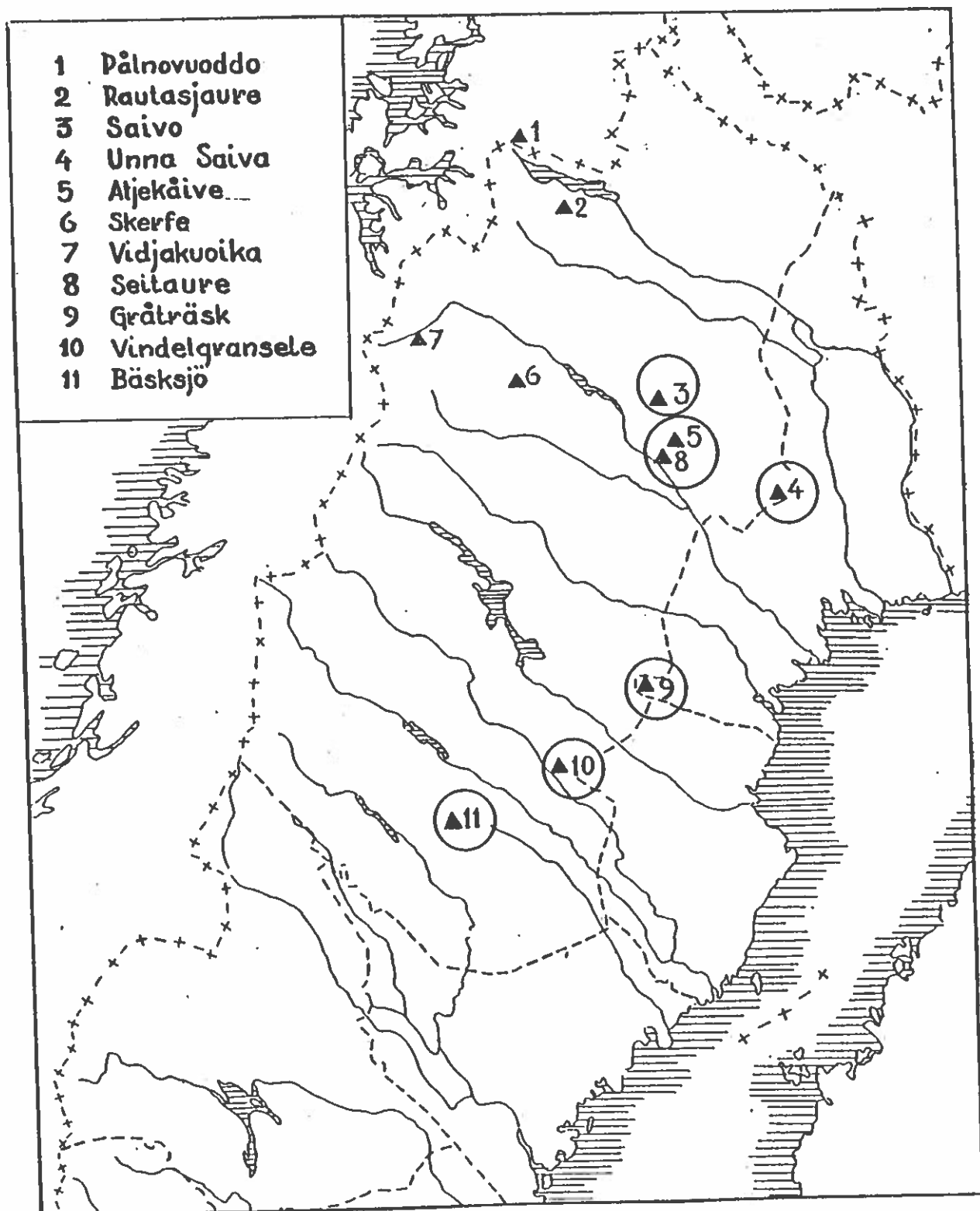


Fig. 1. Karta över offerplatsfynden enligt I. Serning 1956.  
De inringade offerplatserna inventerades 1987.

## 1. GÄLLVARE SN, LAPPLAND

### 1:1 Saivo

Undersökningsområdet är beläget ca 10 km SSV om Gällivare och domineras av vidsträckta myrstråk med inslag av mindre tjärnar och sjöar. VSV och VNV om sjön Saivo sträcker sig en hög moränås som i NNÖ avplanar mot myrmark. På de avplanande partierna av moränåsen är lokalerna belägna. Vegetationen utgörs här av barrskog av lavristyp.

Offerplatsen omges i VNV av ett vidsträckt myrområde och i ÖSÖ av sjön Saivo. Vegetationen på offerplatsen är tuvig torr myrmark som domineras av högvuxet ris samt björkskog.

#### Registrerade lokaler:

1. Offerplats, på en atollliknande holme i NV delen av sjön Saivo. Holmen avskiljs i NNV från fastlandet av ett ca 20 m br sund. I mitten av sundet är ytterligare en mindre holme. Holmen för offerplatsen börjar med en smal ås med tät vegetation, efter 30 m blir holmen bredare. Holmens bredaste mått är 15 m och efter den smala åsen är den 30 m l. Den är omgiven av en 3 - 6 m br och 0,7 m h vall. Vallen är troligen skapad av vegetationen. Vegetationen har form av torrare myr. Beväxt med hjortronris och skvattram. Våt skogsmark.

3 m om holmens SSÖ strandhak är en seite, 0,55 m h och 0,35 m br avsmalnande uppåt. Intill seiten är en rektangulär nedgrävning, 1,3 x 1,4 m och 0,1 m dj. 5 m NNÖ om seiten är ytterligare en seite, 0,3 m h och 0,4 m br. Seitarna är sekundärt placerade. Seitarna är naturformationer. Vid provgrop i SSÖ vallen framkom brända ben.

2. Seite? 1,25 m l och 0,5 m br. Seiten ligger i vattenbrynet vid en mindre udde (SSV-NNÖ) ca 200 m ÖSÖ offerplatsen vid Saivo. Den finns i uddens SV del och ungefär vid mitten av seiten är en vajer fastvirad. Vajern är försedd med en ögla.

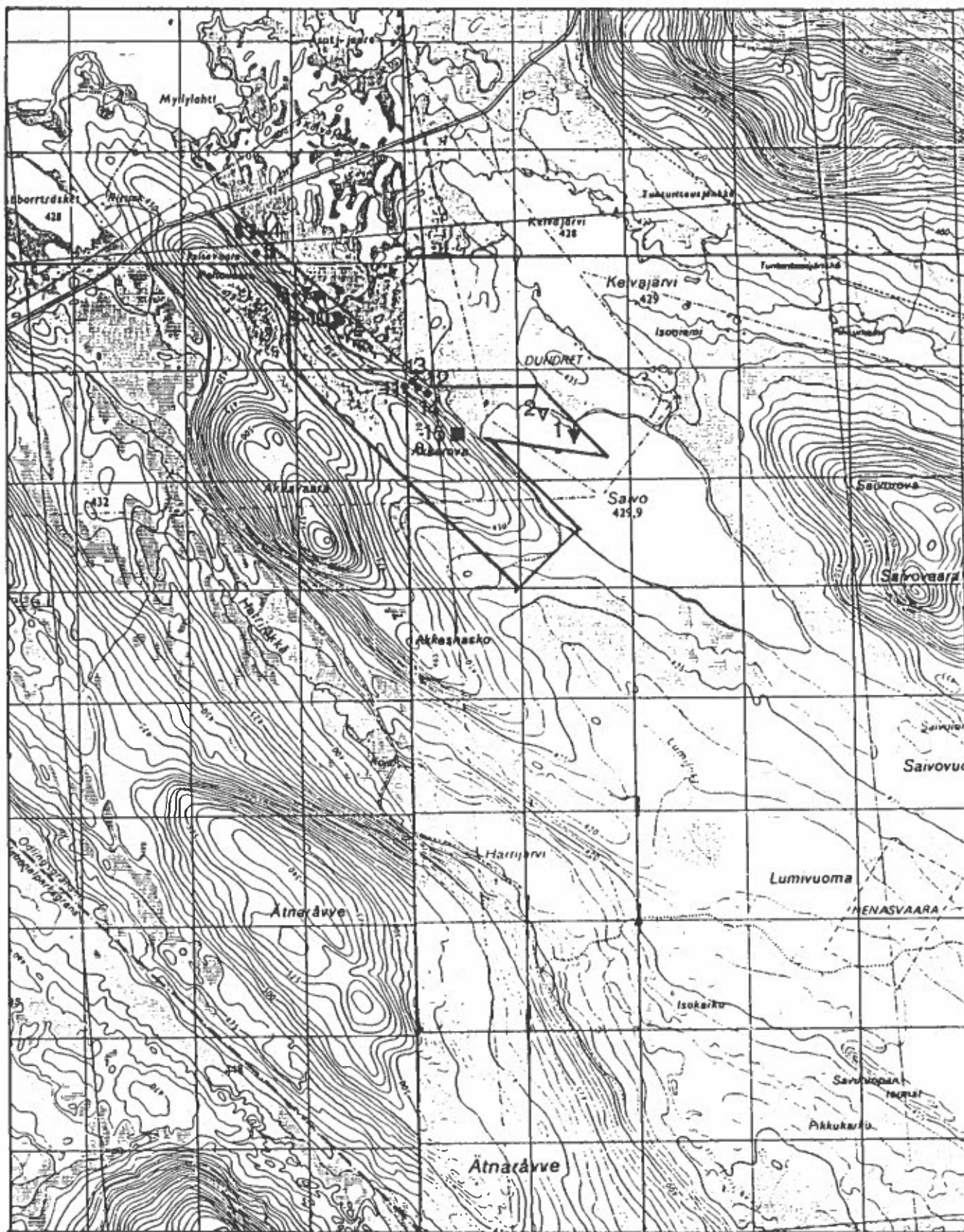


Fig. 2. Saivo. Översiktskarta över de inventerade områdena med registrerade lokaler. Skala 1:50000.

Under seiten ligger en ramsågad stock fastkilad.

Seiten liknar till vissa delar ett ansikte i profil, möjligen är den forslad från offerplatsen, där enligt tidigare uppgifter ett femtal seitar varit placerade.

Udden är belägen i myrlänt terräng. Beväxt med hjortronris och dvärgbjörk.

3. Härd, oval, 1,05 x 0,7 m (NNÖ-SSV) och under 0,1 m h, bestående av i kanten 5 synliga stenar. I SSV änden av härden är en större sten, närmast triangulär och 0,4 x 0,3 m st. Övriga stenar är 0,1 x 0,2 m st. Övriga stenar är 0,1 - 0,2 m st. Beväxt med mossor och bärris.

Vid provstick i härden känns ingen stenpackning, men det framkom ett 0,02 m tj blekjordslager och ett 0,02 m tj rödfärgat eldpåverkat jordlager.

Härden är belägen 12 m NÖ om sämre brukningsväg i svagt NO sluttande moränmark. Skogsmark (barrskog).

23 m SSÖ om 3 är:

4. Härd, oval, 1,1 x 0,8 m (Ö-V) och under 0,1 m till 0,1 m h, bestående av i kanten 6 synliga stenar, 0,1 - 0,35 m st. Beväxt med mossor och bärris.

Vid provstick i härden känns ingen stenpackning, men framkom ett 0,06 m tj kol- och sotlager och ett eldpåverkat rödfärgat jordlager.

Härden är belägen på krönet av en mindre moränhöjd 3 m NV om ett markberett kalhygge.

5. Härd, närmast rektangulär, 1,25 x 1 m (NNÖ-SSV) och 0,05 - 0,15 m h, bestående av i kanten 10 synliga stenar. I NNÖ änden är en större sten, 0,5 x 0,25 m st. Övriga synliga stenar är 0,1 - 0,35 m st. Runt kanten är 6 stenar sekundärt placerade. Beväxt med mossor och bärris samt en mellanstor björk.

Vid provstick i härden känns ställvis en stenpackning samt framkom ett 0,02 m tj kol- och sotlager och ett 0,06 m tj rödfärgat eldpåverkat jordlager.

Härden är belägen 56 m SV om sämre brukningsväg i en svagt NÖ sluttande moränås. Skogsmark (blandskog).

6. Härd, närmast rektangulär, 1,1 x 0,8 m (VNV-ÖNÖ) och 0,05 - 0,2 m h, bestående av i kanten 9 synliga stenar, 0,1 - 0,3 m st. Innanför kanten är 2 stenar synliga, en sten i ÖNÖ, 0,5 x 0,3 m st och en sten i VSV som är 0,2 m st. Beväxt med renlav och bärris. Det finns en antydan till en smal försänkning runt härden ca 3 m från härdens centrum. Vid provstick i härden känns en stenpackning samt framkom ett 0,06 m tj kol- och sotlager och ett 0,05 m tj rödfärgat eldpåverkat jordlager. Härden är belägen 50 m ÖNÖ om sämre brukningsväg i svagt NÖ sluttande moränmark. Skogsmark (barrskog).

8 m Ö om 6 är:

7. Härd, närmast oval, 0,9 x 0,8 m (NV-SÖ) och under 0,1 m h, bestående av i kanten 7 synliga stenar med en större sten i SÖ, 0,5 x 0,25 m st. Övriga stenar är 0,1 - 0,2 m st. Beväxt med mossa och bärris. Vid provstick i härden känns ställvis en stenpackning samt framkom ett 0,02 m tj kol- och sotlager och ett 0,05 m tj rödfärgat eldpåverkat jordlager.
8. Härd, närmast oval, 1,25 x 0,95 m (NÖ-SV) och 0,05 - 0,15 m h, bestående av i kanten 13 synliga stenar, 0,1 - 0,4 m st. Beväxt med renlav och bärris. Vid provstick i härden känns ställvis en stenpackning samt framkom ett 0,04 m tj kol- och sotlager och ett 0,03 m tj rödfärgat eldpåverkat jordlager.

30 m ÖNÖ om 8 är:

9. Härd, oval, 1,3 x 0,9 m (ÖSÖ-VNV) och under 0,1 m h, bestående av i kanten 6 synliga stenar, 0,15 - 0,2 m st. Beväxt med mossa och bärris samt en buske. Vid provstick i härden känns ställvis en stenpackning samt framkom ett 0,04 m tj kol- och sotlager.



2 m SSV om 9 är:

10. Härd, oval, 1,1 x 0,8 m (Ö-V) och under 0,1 m till 0,1 m h, bestående av i kanten 8 synliga stenar, 0,15 - 0,3 m st. Beväxt med mossor, bärris, gräs samt 5 ungbjörkar. Vid provstick i härden känns en stenpackning samt framkom ett 0,05 m tj kol- och sotlager.

Härdarna 8 - 10 är belägna på en i myrmark utskjutande moränudde som sluttar svagt mot NÖ. Härdarna 9 - 10 är belägna 11 m V om myrkant. Skogsmark (tallskog med inslag av ungbjörkar).

11. Härd, oval, 1,5 x 1,1 m (NNV-SSÖ) och 0,05 - 0,15 m h, bestående av i kanten 13 synliga stenar, 0,2 - 0,4 m st. 0,1 m om härdens NNV kant är en större sten, 0,5 x 0,4 m st. Beväxt med renlav och bärris samt en tallplanta. Vid provstick känns en stenpackning samt framkom ett 0,05 m tj kol- och sotlager och ett 0,02 m tj rödfärgat eldpåverkat jordlager.

Härden är belägen 36 m S om sämre brukningsväg på en mindre avsats i NNÖ sluttande moränmark. Skogsmark (barrskog).

12. Härd, oval, 1,4 x 1 m (VSV-ÖNÖ) och 0,1 m h, bestående av i kanten 3 synliga stenar, 0,1 - 0,2 m st. Härden är mest synlig som en förhöjning i terrängen. Beväxt med mossor och bärris. I centrum av härden växer en tall, ca 50 år gammal. 0,3 m S om härden ligger två förmultnade vindfällda träd. Vid provstick känns en stenpackning samt framkom ett 0,06 m tj kol- och sotlager och ett 0,05 m tj rödfärgat eldpåverkat jordlager. Härden är belägen 30 m SSV om sämre brukningsväg i NÖ sluttande moränmark. Skogsmark (blandskog).

25 m NNV om 12 är:

13. Härd, oval, 1,3 x 0,9 m (NÖ-SV) och 0,1 m h, bestående av i kanten 6 synliga stenar, 0,1 - 0,2 m st. Härden syns mest som en förhöjning i terrängen. Beväxt med mossor och bärris. Vid provstick i härden känns en stenpackning samt framkom

ett 0,15 m tj kol- och sotlager med inslag av brända ben och ett 0,02 m tj rödfärgat eldpåverkat jordlager.

52 m 160-360 gon om 13 är:

14. Härd, oval, 1,0 x 0,7 m (NNÖ-SSV) och under 0,1 m h, bestående av i kanten 4 synliga stenar, 0,15 - 0,25 m st. Innanför kanten är en sten synlig, 0,1 m st och i NNÖ är en sten från härden sekundärt placerad. Beväxt med mossa och bärris.  
Vid provstick i härden känns ställvis en stenpackning samt framkom ett 0,08 m tj kol- och sotlager och ett 0,02 m tj rödfärgat eldpåverkat jordlager.
15. Kokgrop, oval, 1,6 x 1,4 m (N-S) och 0,3 m dj. Gropen är nedgrävd i starkt NNÖ sluttande moränmark. En antydan till vall finns i Ö delen av gropen, 1,3 m br och under 0,1 m h, vilket gör att där gropen är bildas en avsats i sluttningen. Vid provstick i kokgropen känns en tät stenpackning samt framkom ett 0,15 m tj kollager. I en mindre provgrop som upptogs visade det sig också att stenarna var skörbrända. Kokgropen är belägen 17 m SV om sämre brukningsväg i starkt NÖ sluttande moränmark som avplanar mot en myr. Skogsmark (tallskog).

#### 1:2 Unna Saiva

Offerplatsen är belägen vid två stenblock på en utskjutande udde på VSV stranden av sjön Unna Saiva (Lillsaivis). Sjön är belägen N om den större sjön Stour Saiva (Storsaivis). Terrängen i anslutning till offerplatsen består av fast myrmark. Vegetationen utgörs av starrig myrmark med inslag av enstaka barrträd.

Ett område V om offerplatsen inventerades, men inga lokaler framkom, mycket beroende av svårinventerad terräng. Vegetationen utgörs av ett väl slutet fältskikt med främst mossor och bärris samt tät barrskog.



Fig. 3. Unna Saiva. Översiktskarta över de inventerade områdena med registrerade lokaler. Skala 1:50000.

Ytterligare ett område inventerades och det är beläget ca 1 km N om byn Storsaivis. Här registrerades ett flertal lokaler intill en mindre myr och en tjärn. Terrängen är kuperad med inslag av myrstråk. Vegetationen utgörs av barrskog av lavristyp.

Registrerade lokaler:

16. Offerplats, på VSV stranden av sjön Unna Saiva intill två större stenblock på en mindre udde. Blocken ligger landfast, men skjuter ut i vattnet. De har ett inbördes avstånd på 2 m NNV-SSÖ.
- Blocket i NNV är 4,3 x 3,9 m st och 2,1 m h i NV och 0,75 m h i SÖ (höjdmåtten är tagna från sjöns botten). Stenblocket avplanar mot SÖ med en brant stigning mot NV och det skjuter ut 4 m i vattnet från strandhaket. 1,2 m SSV om blocket är ett mindre block 1,5 x 1,0 m (ÖSÖ-VNV). Blocket i SSÖ har en närmast lodrät sida mot Ö. Mot V sluttar stenblocket skarpt, 6,3 x 3,1 m st (NNÖ-SSV). 0,5 m av SSV änden av blocket är landfast och här är blocket 0,8 m h. 1,0 m från NNÖ änden av stenblocket är höjden 3,5 m. Höjdmåtten är tagna från sjöns botten och vid inventeringstillfället var vattenståndet 0,5 m h. Blocket avslutas mot NNÖ av ett sfinxliknande utseende.
- Offerplatsen är belägen i myrmark med inslag av torrare partier. S om offerplatsen är ett torrare område, 20 m l och 5 m br (NNÖ-SSV).
17. Härd, närmast rektangulär, 1,2 x 0,95 m (NNÖ-SSV) och 0,05 - 0,1 m h, bestående av i kanten 6 synliga stenar, 0,1 - 0,35 m st. Innanför kanten är en sten synlig, 0,25 m st. Beväxt med mossa och bärris samt 6 björkplantor. Den SSV delen av härden är störd och två stenar från härden är sekundärt placerade. Storlek och form kan därigenom vara missvisande.
- Vid provstick i härden känns ingen stenpackning, men det framkom ett omrört jordlager med inslag av kol och eldpåverkad rödfärgad jord.

41 m SSÖ om 17 är:

18. Härd, oval, 1,6 x 1,1 m (360 - 160 gon) och under 0,1 m till 0,1 m h, bestående av i kanten 8 synliga stenar, 0,2 - 0,55 m st. Beväxt med mossa och bärris.  
Vid provstick i härden känns en tät stenpackning samt framkom ett 0,06 m tj kol- och sotlager.

Härdarna 17 och 18 är belägna intill en myr i en sänka mellan två moränhöjder. Skogsmark (mellanstor tallskog).

19. Härd, rektangulär, 1,2 x 0,85 m (NNÖ-SSV) och under 0,1 m h, bestående av i kanten 12 synliga stenar, 0,15 - 0,25 m st. Innanför kanten är en sten synlig, 0,2 m st. Beväxt med renlav, bärris samt en björkplanta.

Vid provstick i härden känns en stenpackning samt framkom ett 0,07 m tj kol- och sotlager och ett 0,03 m tj rödfärgat eldpåverkat jordlager.

Härden är belägen intill en myr i en sänka mellan två moränhöjder. Skogsmark (mellanstor tallskog).

20. Härd, oval, 1,0 x 0,7 m (Ö-V) och under 0,1 m h, bestående av i kanten 4 synliga stenar, 0,15 - 0,25 m st. Vid härdens V ände är 2 stenar sekundärt placerade, 0,1 - 0,2 m st. Beväxt med mossa, bärris samt en björkplanta.

Vid provstick i härden känns ställvis en stenpackning samt framkom ett 0,04 m tj kol- och sotblandat blekjordslager och ett 0,03 m tj rödfärgat eldpåverkat jordlager.

Härden är belägen i svagt N sluttande moränmark 50 m Ö om myr.

21. Härd, oval, 1,55 x 1,0 m (NÖ-SV) och 0,1 m h, bestående av i kanten 7 synliga stenar. I SV änden är en större sten, 0,6 x 0,35 m st. Övriga 6 stenar är 0,1 - 0,3 m st. Beväxt med mossa och bärris. I NV kanten av härden är en stor

murken stubbe.

Vid provstick i härden känns ställvis en stenpackning samt framkom ett 0,05 m tj kol- och sotlager och ett 0,08 m tj rödfärgat eldpåverkat jordlager.

Härden är belägen på avplanande krön på en mindre moränhöjd. Skogsmark (kalhygge).

22. Härd, rektangulär, 1,3 x 1,1 m (SSV-NNÖ) och 0,1 m h, bestående av i kanten 6 synliga stenar, 0,1 - 0,2 m st.

Härden syns mest som en förhöjning i terrängen. Beväxt med mossa och bärris.

Vid provstick i härden känns en tät stenpackning samt framkom ett 0,1 m tj kol- och sotlager.

Härden är belägen 15 m SV om ägo gräns på en moränhöjd. Skogsmark (barrskog).

23. Kokgrop, närmast oval, 1,3 x 1,0 m (210-10 gon) och 0,35 m dj, omgiven av en vall, 0,6 - 0,8 m br och under 0,1 m h. Skålformad botten, med under mossan en skärvstenspackning. Beväxt med mossa och bärris.

Vid provstick i gropen framkom ett 0,2 m tj kollager. Vid provstick i vallen framkom ett 0,04 m tj kol- och sotlager och därefter urlakningsskiktet.

Kokgropen är belägen på en skifteslinje i V sluttande moränmark. Skogsmark (tallskog).

## 2. JOKKMOKKS SN, LAPPLAND

### 2:1 Atjekåive

Undersökningsområdet är beläget ca 17 km V om Nattavaara. Offerplatsen är belägen vid ett klipputsprång som omges av rasbranter, på S sidan av berget Atjekåive. På N sidan av berget inventerades ett mindre område, här är terrängen kuperad och består till stora delar av storblockig moränmark. Inga indikationer på boplatser framkom. Ytterligare ett område undersöktes, det är beläget ca 800 m SV om offerplatsen. Här är terrängen flack med ett flertal mindre sjöar och små myrstråk. Intill en mindre sjö framkom ett flertal boplatssindikerande anläggningar. Vegetationen utgörs av barrskog av lavristyp.

#### Registrerade lokaler:

1. Offerplats, I rasbrant på en mindre avsats på S sidan på berget Atjekåive under ett utskjutande klippöverhäng är offerplatsen belägen. Klippöverhängen sticker ut 1,1 m (N-S) från fast berghäll och är 3 m br. Klippöverhängen består av två skiktade stenhällar, 0,5 m tj. Höjden mellan markytan och underkant överhängen är 1,5 m. Den fasta berghällen är vittrad med djupa sprickor horisontalt och vertikalt. Vegetationen på markytan under klippöverhängen är bärris och enris. Terrängen i övrigt präglas av blockrik moränmark. Vid inventeringstillfället fanns mindre hornfragment på platsen.
2. Kokgrop, närmast rektangulär, 2,1 x 0,7 m (NNV-SSÖ) och 0,1 m dj, omgiven av en otydlig vall, i N 1,0 m br och under 0,1 m h. Närmast plan botten. Vid provstick i gropen känns en tät stenpackning samt framkom under stenpackningen ett 0,06 m tj rödfärgat eldpåverkat jordlager och därefter ett 0,07 m tj kollager. Vid provgrop visade sig stenarna vara skörbrända. Beväxt med renlav och



Fig. 4. Atjekåive, Seitaure. Översiktskarta över de inventerade områdena med registrerade lokaler. 1:50000.



bärris.

Kokgropen är belägen på en mindre moränåsrygg (Ö-V) intill en tjärn. 9m Ö om sämre brukningsväg. Skogsmark (ung tallskog).

31 m Ö om 2 är:

3. Härd, närmast oval, 1,0 x 0,7 m (NNV-SSÖ) och under 0,1 m h, bestående av i kanten 5 synliga stenar, 0,1 - 0,2 m st. Innanför kanten är en sten synlig. I VSV är en sten från härden sekundärt placerad. Beväxt med renlav och bärris. 0,5 m om härdens NNV ände är en stor murken stubbe. Vid provstick känns en stenpackning samt framkom ett 0,02 m tj kollager och ett 0,03 m tj rödfärgat eldpåverkat jordlager. Härden är belägen på en mindre moränås i svag S sluttning intill tjärn. Skogsmark (ung tallskog).

28 m ÖNÖ om 3 är:

4. Härd, oval, 1,2 x 1,0 m (NNV-SSÖ) och under 0,1 m h, bestående av i kanten 3 synliga stenar, 0,2 - 0,35 m st. Beväxt med mossa och bärris. Vid härdens SSÖ ände växer en mellanstor tall. Vid provstick i härden känns en tät stenpackning samt framkom ett 0,04 m tj kol- och sotlager.
5. Härd, närmast oval, 1,5 x 1,0 m (V-Ö) och under 0,1 m h, bestående av 11 synliga stenar 0,2 - 0,3 m st. 3 stenar från härden är sekundärt placerade, två N om härden 0,4 m st, en V om härden 0,4 m st. Beväxt med renlav och bärris. Vid provstick i härden känns ställvis en stenpackning samt framkom ett 0,1 m tj kol- och sotlager och ett 0,03 m tj rödfärgat eldpåverkat jordlager. Härden är belägen 1,0 m Ö om en grustäkt på en avplanande moränhöjd. Skogsmark (ung tallskog).
6. Härd, oval, 1,5 x 1,1m(NNÖ-SSV) och 0,1 till under 0,1 m h,

bestående av i kanten 7 synliga stenar, 0,2 - 0,3 m st. Beväxt med mossa och bärris. I SÖ delen av härden är en murken stubbe.

Vid provstick i härden känns en tät stenpackning samt framkom ett 0,05 m tj kol- och sotlager och ett 0,04 m tj rödfärgat eldpåverkat jordlager.

Härden är belägen 70 m ÖNÖ om härd 17 i svagt VSV sluttande moränmark, 20 m NÖ en tjärn. Skogsmark (ung tallskog).

7. Härd, oval, 1,0 x 0,7 m (NNV-SSÖ) och under 0,1 m h, bestående av i kanten 6 synliga stenar, 0,1 - 0,2 m st. Innanför kanten är en synlig sten, 0,06 m st. Beväxt med renlav och bärris.

Vid provstick i härden känns ej någon stenpackning, men det framkom ett 0,03 m tj kol- och sotlager.

Härden är belägen på en avplanande mindre moränås, 6 m (130-330 gon) om sämre brukningsväg. Skogsmark (tallskog).

8. Härd, oval, 0,9 x 0,8 m (130-330 gon) och under 0,1 m h, bestående av i kanten 4 synliga stenar, 0,1 - 0,25 m st. Beväxt med mossa, bärris samt 4 mellanstora tallar.

Vid provstick i härden känns ställvis en stenpackning samt framkom ett 0,04 m tj kol- och sotlager och ett 0,04 m tj rödfärgat eldpåverkat jordlager, som även innehöll brända ben.

Härden är belägen på krönet av en moränås (330-130 gon) intill en tjärn. Skogsmark (mellanstor tallskog).

36 m 330 gon om 8 är:

9. Härd, närmast rektangulär, 1,25 x 0,8 m (N-S) och 0,15 m h, bestående av i kanten 7 synliga stenar, 0,1 - 0,2 m st. Ö om härdens S ände är en sten från härden sekundärt placerad. Härden är eljest synlig som en väl markerad upphöjning i terrängen. Beväxt med mossa och bärris.

Vid provstick i härden känns en stenpackning samt framkom ett 0,1 m tj kol- och sotlager med inslag av brända ben.

Härden är belägen på en mindre moränås, 10 m SSV om tjärn.

## 2:2 Seitaure

Här inventerades två områden. Ett undersökningsområde är beläget VNV om byn Högträsk på S och N sidan av sjön Seitaure. Terrängen är kuperad med inslag av små sjöar och myrstråk. Ett flertal boplatsindikerande anläggningar registrerades. Vegetationen utgörs av barrskog av lavristyp.

Moränudden där offerplatsen är belägen är i S omgiven av myrmark och i N av sjön Seitaure. Vegetationen utgörs av ett väl slutet fältskikt av bärris samt blandskog.

Det andra undersökningsområdet är beläget 3 km N om offerplatsen, vid sjön Låisa. Här registrerades ett flertal anläggningar S om en mindre sjö och N om sjön Låisa. 800 m N om de registrerade anläggningarna löper ett tidigare registrerat fångstgropsystem. Fångstgropsystemet sträcker sig (VSV-ÖNÖ) mellan sjön Låisa och en tjärn. Det skär av en moränås som sträcker sig i N-S mellan sjöarna. Vegetationen utgörs av barrskog av lavristyp.

### Registrerade lokaler:

10. Offerplats. På den enda udden i sjön Seitaures SV del är enligt tidigare uppgifter en offerplats belägen. Uddens namn är Passenjarka och den sträcker sig 45 m ut i sjön (NÖ-SV). Den har form av en smal moränås som mot NÖ avslutas med ett flackare parti, 10 x 10 m. Mot uddens NÖ ände finns ett större stenblock som är landfast och skjuter ut 2 m i sjön. Blocket är närmast triangulärt, 4 x 3,5 x 3,5 m st och 0,7 m h. Stenen har en relativt plan yta och på denna sten ska en seite varit placerad. På udden i övrigt är flera större stenar synliga. Terrängen intill udden är myrlänt. Udden är beväxt med bärris och blandskog.

Platsen är känd av lokalbefolkningen som en offerplats och en av de äldre informanterna minns att en seite har funnits men bortförts av en präst från Jokkmokk.

11. Härd, närmast oval, 1,3 x 0,8 m (SSV-NNÖ) och under 0,1 m h, bestående av i kanten 8 synliga stenar, 0,1 - 0,3 m st. Innanför kanten är en sten synlig, 0,15 m st. Beväxt med mossa och bärris.  
Vid provstick i härden känns en stenpackning samt framkom ett 0,04 m tj kol- och sotlager.  
Härden är belägen på en avplanande moränås som i N och S omges av myrmark. Åsen sträcker sig i Ö fram till en tjärn. Skogsmark (tallskog).
12. Härd, närmast oval, 1,35 x 0,8 m (NNV-SSÖ) och 0,1 - 0,15 m h, bestående av i kanten 6 synliga stenar. I NNV är en sten större, 0,5 x 0,35 m st. Övriga stenar är 0,1 - 0,25 m st. I SSÖ är två stenar från härden sekundärt placerade. Beväxt med bärris och mossa. En murken tall ligger över härden.  
Vid provstick i härden känns en stenpackning samt framkom 0,05 m tj kol- och sotlager och ett 0,04 m tj rödfärgat eldpåverkat jordlager med inslag av små brända ben (fiskben?).  
Härden är belägen 3 m från kanten av en moränhöjd intill en mindre tjärn. Skogsmark (tallskog).
13. Härd, närmast oval, 1,1 x 0,85 m (NNV-SSÖ) och under 0,1 m h, bestående av i kanten 6 synliga stenar, 0,15 - 0,35 m st. Innanför kanten är 3 synliga stenar, 0,1 - 0,2 m st. Beväxt med renlav och bärris.  
Vid provstick i härden känns en stenpackning samt framkom ett 0,03 m tj kol- och sotlager.  
Härden är belägen i en svag sänka på en moränås intill en tjärn. Skogsmark (barrskog).
14. Härd, närmast oval, 1,3 x 0,9 m (160-360 gon) och under 0,1 m h, bestående av i kanten 10 synliga stenar, 0,1 - 0,25 m

st. Innanför kanten är en sten synlig 0,2 m st. Beväxt med renlav och bärris samt en tallplanta.

Vid provstick i härden känns en stenpackning samt framkom ett 0,06 m tj kol- och sotlager.

Härden är belägen på en svagt NÖ sluttande moränåsrygg in- till sjö. Skogsmark (barrskog).

15. Härd, närmast rektangulär, 1,2 x 0,75 m (ÖNÖ-VSV) och under 0,1 m h, bestående av i kanten 8 synliga stenar, 0,1 - 0,2 m st. Beväxt med mossor bärris samt en ungbjörk. Vid provstick i härden känns ställvis en stenpackning samt framkom ett 0,06 m tj kol- och sotlager och ett 0,1 m tj rödfärgat eldpåverkat jordlager.

Härden är belägen på krönet av en mindre moränåsrygg 50 m SV om landsväg. Skogsmark (fröträställning).

16. Härd, närmast oval, 1,1 x 0,7 m (N-S) och under 0,1 m h, bestående av i kanten 6 synliga stenar, 0,1 - 0,2 m st. Beväxt med renlav och bärris. Härdens NNV del störs av en stor stubbe.

Vid provstick i härden känns en stenpackning samt framkom ett 0,05 m tj kol- och sotlager och ett 0,03 m tj rödfärgat eldpåverkat jordlager.

Härden är belägen på en större avplanande moränhöjd 30 m SSÖ om en tjärn. Skogsmark (tallskog).

20 m 70 gon om 16 är:

17. Härd, närmast oval, 1,25 x 1,1 m (ÖNÖ-VSV) och under 0,1 m h, bestående av i kanten 5 synliga stenar, 0,2 - 0,4 m st. Beväxt med mossor och bärris.

Vid provstick i härden känns en stenpackning samt framkom ett ett 0,08 m tj rödfärgat eldpåverkat jordlager.

18. Härd, oval, 1,25 x 0,9 m (NNÖ-SSV) och under 0,1 m h,

bestående av i kanten 9 synliga stenar, 0,2 - 0,4 m st. Beväxt med mossa och bärris. Ö om SSV änden av härden är 2 stenar från härden sekundärt placerade.

Vid provstick i härden känns en stenpackning samt framkom ett 0,04 m tj kol- och sotlager och ett 0,03 m tj rödfärgat eldpåverkat jordlager.

Härden är belägen på en avplanande moränhöjd en m S om skogstraktorväg. Skogsmark ( barrskog).

13 m V om 18 är:

19. Härd, närmast oval, 1,1 x 0,7 m (N-S) och under 0,1 m h, bestående av i kanten 6 synliga stenar, 0,15 - 0,2 m st. Härden övertväras av skogstraktorväg.

Vid provstick i härden känns ingen stenpackning, men det framkom ett 0,04 m tj kol- och sotlager och ett rödfärgat eldpåverkat jordlager.

20. Härd, närmast oval, 1,0 x 0,7 m (NV-SÖ) och 0,15 m h, bestående av i kanten 6 synliga stenar med en större sten i SÖ änden av härden, 0,5 x 0,3 m st. Stenen har plan ovasida. Övriga 5 stenar är 0,2 - 0,3 m st. Beväxt med mossa och bärris.

Vid provstick i härden känns ställvis en stenpackning samt framkom ett 0,04 m tj kol- och sotlager och ett 0,04 m tj rödfärgat eldpåverkat jordlager.

Härden är belägen 65 m SÖ om härd nr 18.

21. Härd, oval, 1,0 x 0,6 m (NNÖ-SSV) och under 0,1 m h, bestående av i kanten 4 synliga stenar, 0,1 - 0,3 m st. Beväxt med mossa och bärris.

Vid provstick i härden känns ingen stenpackning, men det framkom ett 0,05 m tj rödfärgat eldpåverkat jordlager.

Härden är belägen i svagt SÖ sluttande moränmark 25 m NV om sjön Låisa. Den är något störd av ett traktorspår.

### 3. PITEÅ LANDSFÖRSAMLING, NORRBOTTEN

#### 3:1 Gråträsk

Offerplatsen är belägen vid sjön Tjautjer ca 2 km SSV om Gråträsk by. Platsen för fyndet ligger vid ett gammalt strandhak. Sjön var en gång reglerad av en privat damm för att få tillgång till slåttermark. Här är idag myrmark med en rik moss- och buskvegetation.

Ett undersökningsområde beläget i anslutning till offerplatsen och i riktning NNÖ och N om denna inventerades. Ett flertal boplatsindikerande anläggningar registrerades. Terrängen är kuperad med inslag av ett flertal sjöar och tjärnar. Det finns även en del mindre myrstråk inom området. Där lokalerna registrerades består vegetationen av barrskog av lavristyp.

Två andra områden inventerades också. Ett område är beläget ca 2 km V om offerplatsen, vid sjöarna Stor Lappträsket och Lill Lappträsket. Här registrerades ej några lokaler. Undersökningsområdet är till stora delar stört av markplöjning. Vegetationen utgörs av barrskog av lavristyp.

Det andra området är beläget 5 km SSÖ om offerplatsen, Ö om Långtjärn, N och Ö om Arvsträsket. Här registrerades ett flertal anläggningar. Terrängen är flack med inslag av högre moränkullar och små myrstråk. Vegetationen utgörs av barrskog av lavristyp.

#### Registrerade lokaler:

1. Offerplats, i myrlänt terräng 18 m 380 gon om sjön Tjeuters gräsvegetation. Vid offerplatsen är vattenfyllda gropar som kan vara spår efter plundring. I övrigt är det svårt att iaktta någonting på en tät vegetation av sumpartad karaktär. Offerplatsen ligger vid en tidigare strandlinje. Sjön har tidigare varit dämd för strandängar. SSV om den gamla strandlinjen övergår terrängen till torrare myr.



Fig. 5. Gråträsk. Översiktskarta över de inventerade områdena med registrerade lokaler. Skala 1:50000



2. Härd, närmast oval, 1,0 x 0,8 m (NNÖ-SSV) och 0,1 m h, bestående av i kanten 3 synliga stenar, 0,1 - 0,2 m st. Härden syns mest som en förhöjning i terrängen. Beväxt med mossa och bärris.

Vid provstick i härden känns en stenpackning samt framkom ett 0,06 m tj rödfärgat eldpåverkat jordlager, därefter ett 0,03 m tj kol- och sotlager och ett 0,05 m tj rödfärgat eldpåverkat jordlager med inslag av brända ben.

53 m 160 gon om 2 är:

3. Härd, närmast oval, 1,1 x 0,75 m (NNO-SSV) och under 0,1 m till 0,1 m h, bestående av i kanten 8 synliga stenar, 0,1 - 0,4 m st, huvudsakligen 0,2 m st. Innanför kanten är 2 synliga stenar 0,1 och 0,2 m st. Beväxt med mossa och bärris.

Vid provstick i härden känns en tät stenpackning samt framkom ett 0,04 m tj kol- och sotlager.

Härdarna är belägna på krönet av en avplanande moränhöjd. Härd 2 är belägen 56 m 170 gon om en mindre landsväg.

4. Härd, oval, 1,35 x 1,0 m (NV-SÖ) och under 0,1 till 0,1 m h, bestående av i kanten 6 synliga stenar, 0,1 - 0,25 m st. NNV delen störs av en stubbe. Beväxt med mossa och bärris. Vid provstick i härden känns en tät stenpackning samt framkom ett 0,07 m tj kol- och sotlager med inslag av brända ben.

10 m NV om 4 är:

5. Härd, form och mått går ej att bestämma p g a störning från en rotvälta. Under rotvältan är skörbrända stenar synliga samt brända ben. I de brända benen finns koncentrationer av ryggkotor från fisk. Det syns även ett rödfärgat eldpåverkat jordlager och ett kol- och sotlager.

Härdarna är belägna 50 m SO om en tjärn i svagt NV sluttande moränmark. Skogsmark (fröträdställning).

6. Kokgrop, oval, 1,3 x 0,9 m (NNV-SSÖ) och 0,3 m dj. På en ojämn terräng går det ej att iaktta någon vall. I centrum på ömse sidor (VSV-ÖNÖ) i gropens botten är två stenar synliga. Skålformad botten med under mossan en skärvstenspackning. Under stenpackningen framkom ett 0,1 m tj kol-lager. Beväxt med mossor och bärris.

6 m ÖSÖ om 6 är:

7. Kokgrop, oval, 1,7 x 0,8 m (VNV-ÖSÖ) och 0,4 m dj, omgiven av en otydlig vall, 1,5 - 2,0 m br och under 0,1 m h. Skålformad botten med under mossan en skärvstenspackning. Beväxt med mossor och gräs.  
Vid provstick i gropen framkom ett 0,2 m tj kollager under stenpackningen.

7 m ÖNÖ om 7 är:

8. Kokgrop?, närmast rektangulär, 1,1 x 0,5 m (NV-SÖ) och 0,3 m dj. Störningar från två stubbar i SÖ och en rotvälta i NV gör att vallen ej går att bestämma. Skålformad botten med under mossan en skärvstenspackning. Beväxt med mossor och gräs.  
Vid provstick i gropen framkom ett 0,06 m tj kollager under stenpackningen.

Kokgroparna är belägna 41 m NÖ om en tjärn i svagt SV sluttande moränmark. Skogsmark (kalhygge).

9. Härd, närmast rektangulär, 1,1 x 0,75 m (ÖNÖ-VSV) och under 0,1 m h, bestående av i kanten 7 synliga stenar, 0,1 - 0,3 m st. I VSV änden av härden är en större sten som ligger i anslutning till härden, 0,5 x 0,4 m st och 0,2 m h. Formen på stenen gör att den ej tillhör härden konstruktion. Beväxt med mossor och bärris.  
Vid provstick i härden känns en stenpackning samt framkom ett 0,02 m tj kol- och sotlager och ett 0,04 m tj rödfärgat eldpåverkat jordlager.

30 m S om 9 är:

10. Härd, närmast oval, 1,1 x 0,7 m (NÖ-SV) och under 0,1 m h, bestående av i kanten 7 synliga stenar, 0,15 - 0,3 m st. Beväxt med mossa och bärris.  
Vid provstick i härden känns en stenpackning samt framkom ett 0,02 m tj kol- och sotlager och ett 0,04 m tj rödfärgat eldpåverkat jordlager.

7 m SÖ om 10 är:

11. Härd, oval, 1,1 x 0,95 m (NNÖ-SSV) och under 0,1 m till 0,1 m h, bestående av i kanten 9 synliga stenar. I SSV är en större sten, 0,45 x 0,35 m st och 0,1 m h. Övriga 8 stenar är 0,15 - 0,3 m st. Beväxt med mossa och bärris.  
Vid provstick i härden känns en stenpackning samt framkom ett 0,02 m tj kol- och sotlager och ett 0,05 m tj rödfärgat eldpåverkat jordlager.

Härdarna 9-11 är belägna på en svagt NNÖ sluttande U-formad moränås ca 100 m SV om en mindre landsväg intill sjön Gråträsket. Skogsmark (kalhygge).

12. Härd, närmast rektangulär, 1,1 x 0,9 m (NNV-SSÖ) och under 0,1 m till 0,1 m h, bestående av i kanten 8 synliga stenar, 0,1 - 0,3 m st. Innanför kanten är en sten synlig, 0,1 m st. Beväxt med mossa och bärris. Härden ligger i en skogsstig, så vegetationen är delvis bortnött.  
Vid provstick i härden känns ställvis en stenpackning samt framkom ett 0,04 m tj kol- och sotlager och ett 0,02 m tj rödfärgat eldpåverkat jordlager.  
Härden är belägen i en skogsstig, på en utskjutande moränås (NV-SÖ) mellan en myr och en bäck SÖ om tjärn.

9 m 130 gon om 12 är:

13. Härd, oval, 1,25 x 1,1 m (ÖNÖ-VSV) och 0,1 m h, bestående av i kanten 8 synliga stenar, 0,2 - 0,35 m st. Innanför

kanten är 4 stenar synliga, 0,15 - 0,2 m st. I NNO är en sten från härden sekundärt placerad. Beväxt med mossa, bärris och en tallplanta.

Vid provstick i härden känns en stenpackning samt framkom ett 0,04 m tj kol- och sotlager, därefter ett 0,01 m tj blekjordslager och därunder ett 0,04 m tj rödfärgat eldpåverkat jordlager.

9 m SSÖ om 13 är:

14. Härd, närmast rektangulär, 1,4 x 0,9 m (NÖ-SV) och 0,1 m h, bestående av i kanten 4 synliga stenar, 0,2 - 0,25 m st. Beväxt med mossa och bärris.

Vid provstick i härden känns en stenpackning samt framkom ett 0,08 m tj kol- och sotlager och ett 0,03 m tj rödfärgat eldpåverkat jordlager.

Härdarna 12-14 är belägna SÖ om sjön Arvsträsket på en flack moränås mellan en myr och Arvsträskbäcken. En skogsstig följer här moränåsen och härdarna är belägna i och intill skogsstigen.

15. Fångstgrop, oval, 3,5 x 2,5 m (ÖNÖ-VSV) och 0,7 m dj, omgiven av en vall, 2,0 - 3,0 m br och 0,1 - 0,2 m h. På NNV vallen är en stor murken stubbe, likaså i gropens NNV kant. I gropens ÖNÖ del är också en större stubbe intill en tall och en gran. På vallen växer en tall samt ett femtal ungtallar. Vegetationen består av mossa och bärris. Fångstgropen är belägen i flack moränmark intill ett mindre myrstråk. Skogsmark (mellanstor tallskog).

16 m N om 15 är:

16. Fångstgrop, oval, 4,0 x 2,5 m (ÖSÖ-VNV) och 1,1 m dj, omgiven av en vall, 2,0 - 3,0 m br och 0,1 - 0,4 m h. Bottenplanet är närmast rektangulärt, 2,5 - 0,5 m (ÖSÖ-VSV). Beväxt med mossa och bärris samt ett femtal tallplantor och fem tallar. I S delen av vallen är en recent nedgrävning, 2,0 x 1,0 m och 0,2 m dj.

Fångstgropen är belägen i flack moränmark intill ett mindre myrstråk. Skogsmark (mellanstor tallskog).

17. Fångstgrop, oval, 3 x 2 m (ÖNÖ-VSV) och 0,6 m dj, omgiven av en vall 2,0 - 2,5 m br och under 0,1 m h. Rektangulärt bottenplan, 2,5 x 0,5 m (ÖNÖ-VSV). Beväxt med mossa och bärris samt en ungtall. I ÖNÖ är vällen störd av en rotvälta.

Fångstgropen är belägen på en moränudde som i N sluttar svagt mot en myr.

18. Fångstgrop, oval, 4,5 - 3 m (NNÖ-SSV) och 1 m dj, omgiven av en vall, 2,2 m br och 0,2 m h. Ovalt bottenplan. Beväxt med mossa och bärris samt 3 tallar, 1 gran och ett flertal ungtallar.

Fångstgropen är belägen i NV kanten på en avplanande moränhöjd 33 m 260 gon om brukningsväg. Skogsmark (barrskog).

39 m 330 gon om 18 är:

19. Fångstgrop, oval, 3,5 x 2,5 m (NNÖ-SSV) och 1,1 m dj, omgiven av en vall, 2,5 m br och 0,2 - 0,3 m h. Skålformad botten. Beväxt med mossa, bärris samt 2 tallar och 2 ungtallar. I gropens NNÖ kant är en mindre recent grop och en stor murken stubbe.

Fångstgropen är belägen på krönet av en moränåsrygg. Skogsmark (barrskog).

20. Fångstgrop, oval, 4,5 - 3 m (VNV-ÖSÖ) och 0,8 m dj, omgiven av en vall, 2,0 - 2,5 m br och 0,3 - 0,4 m h. Bottenplanet är närmast rektangulärt, 3 x 1,5 m (VNV-ÖSÖ). Beväxt med mossa och bärris samt ett tiotal mellanstora tallar.

Fångstgropen är belägen på krönet av en mindre moränhöjd ca 100 m ÖSÖ om tjärn.

#### 4. LYCKSELE SN, LAPPLAND

##### 4:1 Vindelgransele

Offerplatsen är belägen på en utskjutande udde från Vindelälvens V strand. Udden kallas för Björkfallsudden och sträcker sig i SSÖ riktning. Nära uddens SSÖ spets ligger platsen för fyndet. Udden är starkt påverkad av odlingsverksamhet som sedan ett antal år är nedlagd. Vid inventeringstillfället växer en tät buskvegetation på udden.

Ett undersökningsområde beläget i anslutning till offerplatsen inventerades. Det koncentrerades till V sidan av Vindelälven och till Lappvallheden som är belägen Ö om offerplatsen på Ö sidan av älven. Den V sidan präglas av flackare partier med inslag av mindre moränåsar och ställvis branta strandhak intill Vindelälven. Inventeringsområdet Ö om älven är flackt och även här är områden med höga strandhak. Ett flertal lokaler registrerades på ömse sidor om älven. Vegetationen utgörs av barrskog av lavristyp.

I en gammal tidningsartikel ur en stencil fanns uppgifter om att ett antal gravar hittats vid Grundfors 7 km SSÖ Vindelgransele. I artikeln fanns ett foto publicerat. Av fotot gick det att konstatera att gravarna var härdar. Därför inventerades ett område SSÖ om byn Grundfors. Inom undersökningsområdet registrerades ett flertal boplatsindikerande anläggningar. Boplatsen är belägen på en hög moränås Ö om Vindelälven. Vegetationen utgörs av barrskog av lavristyp.

##### Registrerade lokaler:

1. Offerplats på en utskjutande udde (SSÖ-NNV) i Vindelälven. Udden kallas för Björkfallsudden och fyndet gjordes vid plöjning. De olika föremålen låg på eller i anslutning till en lagd stenring. Offerplatsen är belägen nära uddens SSÖ spets ca 25

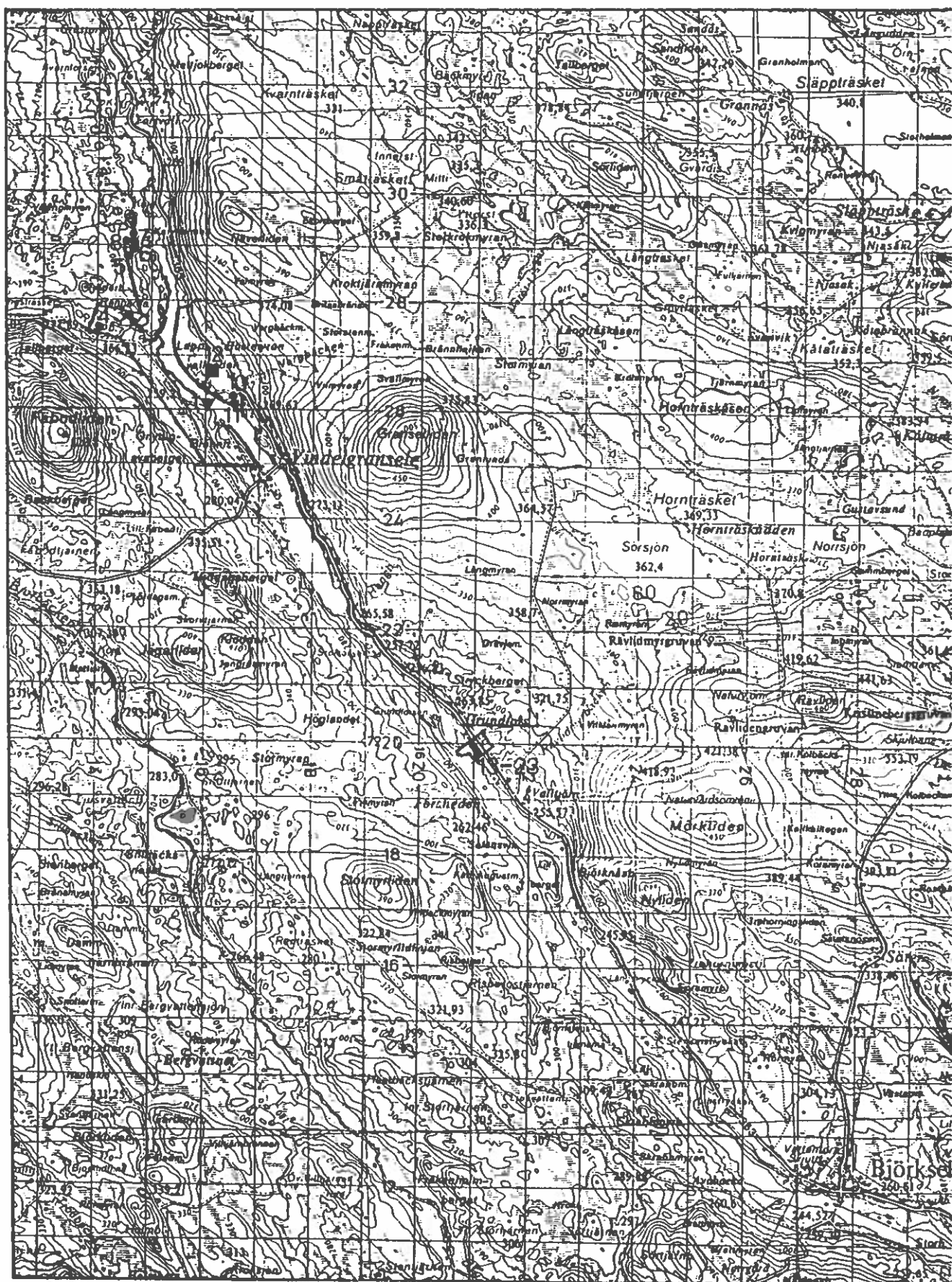


Fig. 6. Vindelgränsele. Översiktskarta över de inventerade områdena med registrerade lokaler. Skala 1:100000.

m SÖ om strandhak. Udden avskiljs i SSÖ från en holme genom ett smalt sund. Odlingsverksamheten är nedlagd för ca 25 år sedan och nu växer en tät björk och buskslyskog som gör att udden är i det närmaste oframkomlig. Uddens SSÖ del är flack och höjden över vattnet vid högsta vattenstånd är ca 0,5 m.

2. Härd, närmast rektangulär, 1,1 x 0,9 m (ÖSÖ-VNV) och 0,1 m h, bestående av i kanten 10 synliga stenar, 0,15 - 0,3 m st. I SSV är en stubbe och ovanpå stubben är en sten från härden sekundärt placerad, 0,3 m st. Beväxt med mossa och bärris.

Vid provstick i härden känns en stenpackning samt framkom ett 0,08 m tj kol- och sotlager och ett 0,04 m tj rödfärgat eldpåverkat jordlager.

Härden är belägen i svagt S sluttande moränmark mot en myr 1 m S om skogsstig och 45 m N om myr. Skogsmark (tallskog).

47 m om 2 är:

3. Härd, oval, 1,3 x 0,8 m (NNV-SSÖ) och under 0,1 m h, bestående av i kanten 16 synliga stenar, 0,1 - 0,2 m st. Innanför kanten är 2 synliga stenar, 0,1 och 0,2 m st. Beväxt med mossa och bärris. En stubbe är innanför SSÖ kanten. Vid provstick i härden känns en tät stenpackning samt framkom ett 0,06 m tj rödfärgat eldpåverkat jordlager. Härden är belägen på en mindre höjdsavsats. Skogsmark (tallskog).

4. Härd, oval, 1,25 x 0,75 m (N-S) och under 0,1 m h, bestående av i kanten 13 synliga stenar, 0,1 - 0,2 m st. Innanför kanten är 2 stenar synliga, 0,15 m och 0,2 m st. Beväxt med mossa och bärris samt ljung. Vid provstick i härden känns ingen stenpackning, men det framkom ett 0,02 m tj kollager.

Härden är belägen ca 70 m N om Rågobäcken i svagt S sluttande moränmark. Skogsmark (tallskog).



5. Härd, oval, 1,2 x 1,05 m (N-S) och 0,1 m h, bestående av i kanten 9 synliga stenar, 0,15 - 0,25 m st. Innanför kanten är 5 synliga stenar, 0,1 - 0,2 m st. Beväxt med mossor, bärris samt en buskplanta.

Vid provstick i härden känns ställvis en stenpackning samt framkom ett 0,05 m tj kol- och sotlager och ett 0,1 m tj rödfärgat eldpåverkat jordlager.

Härden är belägen 11 m SSV om brukningsväg.

25 m NNÖ om 5 är:

6. Härd, närmast rektangulär, 1,1 x 0,7 m (ÖSÖ-VSV) och under 0,1 m h, bestående av i kanten 6 synliga stenar, 0,1 - 0,15 m st. Innanför kanten är 1 sten synlig, 0,1 m st. 2 stenar som tillhör härden är sekundärt placerade utanför kanten. Beväxt med mossor och bärris. I anslutning till härden i ÖSÖ växer en tall.

Vid provstick i härden känns ställvis en stenpackning samt framkom ett 0,05 m tj kol- och sotlager och ett 0,1 m tj rödfärgat eldpåverkat jordlager.

Härden är belägen 9 m NNÖ om brukningsväg.

6 m NNÖ om 6 är:

7. Härd, oval, 1,1 x 0,9 m (ÖSÖ-VNV) och 0,1 m h, bestående av i kanten 5 synliga stenar, 0,15 - 0,3 m st. Innanför kanten är 2 stenar synliga, 0,1 och 0,2 m st. Två stenar från härden är sekundärt placerade utanför kanten, Beväxt med mossor och bärris.

Vid provstick i härden känns en tät stenpackning samt framkom ett 0,06 m tj kol- och sotlager och ett 0,03 m tj rödfärgat eldpåverkat jordlager.

9 m NÖ om 7 är:

8. Härd, oval, 1,1 x 0,9 m (Ö-V) och under 0,1 m h, bestående av i kanten 7 synliga stenar, 0,1 - 0,25 m st. Innanför kanten är 2 stenar synliga, 0,1 m st. 3 stenar är sekundärt

placerade utanför kanten, 0,25 - 0,3 m st. Beväxt med mossa och bärris.

Vid provstick i härden känns en stenpackning samt framkom ett 0,06 m tj kol- och sotlager och ett 0,06 m tj rödfärgat eldpåverkat jordlager.

6 m NNÖ om 8 är:

9. Härd, oval, 1,1 x 0,75 m (Ö-V) och under 0,1 m h, bestående av i kanten 9 synliga stenar, 0,1 - 0,25 m st. Innanför kanten är 3 stenar synliga, 0,05 - 0,15 m st. Beväxt med mossa och bärris. I anslutning till V del är en murken stubbe.

Härdarna 5-9 är belägna på en höglänt moränås intill Vindelälven. Området för området övertväras av en brukningsväg (VNV-ÖSÖ). Skogsmark (tallskog).

10. Härd, form och storlek går ej att bestämma p g a en stor tall som växer i centrum av härden. Intill tallen är ett flertal synliga stenar och vid provstick under tallen känns en tät stenpackning. Jordlagren är omrörda och går ej att bestämma. En stor murken stubbe stör också härden.

28 m 180 gon om 10 är:

11. Härd, form och storlek går ej att bestämma p g a en stor tall som växer i centrum av härden. 6 stenar från härden är sekundärt placerade intill tallen. Vid provstick känns en stenpackning i anslutning och under tallen samt framkom ett 0,06 m tj kol- och sotlager och ett 0,03 m tj rödfärgat eldpåverkat jordlager under tallen.

Härdarna 10-11 är belägna 43 m 180 gon om skogsbilväg på en moränåsrygg (NNV-SSÖ). Skogsmark (tallskog).

12. Kokgrop, oval, 1,5 x 1,0 m (ÖSÖ-VNV) och 0,4 m dj, omgiven av en otydlig vall, under 0,1 m h. Vallen störs av 2 murkna stubbar i NÖ. Gropens botten är omrörd och 8 skör-

brända stenar är framgrävda. Beväxt med mossor och bärris. Vid provstick i gropen känns en tät stenpackning och under stenpackningen framkom ett 0,1 m tj kollager. Kokgropen är belägen 26 m NNV om garage i SSV sluttande moränmark.

13. Härd, oval, 1,4 x 0,9 m (SSV-NNÖ) och 0,1 m h, bestående av i kanten 4 synliga stenar, 0,15 - 0,2 m st. Härden är mest synlig som en förhöjning i terrängen. Beväxt med mossor och bärris.

Vid provstick i härden känns en tät stenpackning samt framkom ett 0,14 m tj kol- och sotlager och ett 0,1 m tj rödfärgat eldpåverkat jordlager.

Härden är belägen 14 m SÖ om brant åskant.

6 m SÖ om 13 är:

14. Härd, oval, 1,4 x 1,0 m (SV-NÖ) och under 0,1 m h, bestående av i kanten 3 synliga stenar, 0,15 - 0,2 m st. Innanför kanten är en sten synlig, 0,1 m st. En sten från härden är sekundärt placerad SV om härden, 0,1 m st. Beväxt med mossor och bärris. SÖ om härdens NÖ del är en stor stubbe.

Vid provstick i härden känns en tät stenpackning samt framkom ett 0,05 m tj kol- och sotlager, därefter ett 0,02 m tj blekjordslager och under det ett 0,04 m tj rödfärgat eldpåverkat jordlager.

7 m NNV om 14 är:

15. Härd, närmast oval, 1,2 x 0,9 m (ÖNÖ-VSV) och under 0,1 m h, bestående av i kanten 16 synliga stenar, 0,1 - 0,2 m st, varav en sten i ÖNÖ änden av härden utgörs av en större sten, 0,5 x 0,35 m st. Stenen har en plan yta. Innanför kanten är 5 stenar synliga, 0,1 - 0,3 m st. Beväxt med mossor, bärris samt 5 tallplantor.

Vid provstick i härden känns en tät stenpackning samt framkom ett 0,04 m tj kol- och sotlager och ett 0,03 m tj rödfärgat eldpåverkat jordlager.

6 m NNV om 15 är:

16. Härd, närmast oval, 1,3 x 0,9 m (ÖNÖ-VSV) och 0,05 - 0,1 m h, bestående av i kanten 10 synliga stenar, 0,1 - 0,2 m st. Innanför kanten är en sten synlig, 0,1 m st. 3 stenar från härden är sekundärt placerade utanför kanten, 0,1 m st. Beväxt med mossa och bärris. Vid provstick i härden känns en tät stenpackning samt framkom ett 0,1 m tj kol- och sotlager.

10 m NNV om 16 är:

17. Härd, närmast triangulär, 0,85 x 0,7 m (NÖ-SV) och under 0,1 m h, bestående av i kanten 8 synliga stenar, 0,1 - 0,25 m st. Innanför kanten är 4 synliga stenar, 0,05 - 0,1 m st. Beväxt med mossa och bärris. Vid provstick i härden känns en tät stenpackning samt framkom ett 0,07 m tj kol- och sotlager.

11 m NV om 17 är:

18. Härd, plundrad och förstörd. Där härden varit placerad är en nedgrävning. Intill nedgrävningen är en ihopkastad hög med skörbrända stenar.

10 m VNV om 18 är:

19. Härd, oval, 1,2 x 1,0 m (NÖ-SV) och under 0,1 m h, bestående av i kanten 9 synliga stenar, 0,1 - 0,15 m st. Innanför kanten är 3 stenar synliga, 0,05 - 0,1 m st. Beväxt med mossa och bärris. I SV änden är en murken stubbe. Vid provstick i härden känns en stenpackning samt framkom ett 0,1 m tj kol- och sotlager och ett 0,05 m tj rödfärgat eldpåverkat jordlager.

11 m VNV om 19 är:

20. Härd, form och mått går ej att bestämma p g a en tall som växer i centrum av härden. En murken stubbe är också belägen i härden. 6 stenar är synliga, 0,1 - 0,2 m st. Vid provstick under tallen känns en tät stenpackning samt framkom ett 0,08 m tj kol- och sotlager.

7 m VNV om 20 är:

21. Härd, form och mått går ej att bestämma p g a en rotvälta som stört härdens ÖNÖ del. Härden VSV del är intakt 0,5 m mot ÖNÖ. 4 stenar är synliga i VSV änden, 0,1 - 0,2 m st. 2 stenar som är belägna 0,5 m VSV om härden, 0,35 m st tillhör ej härden. Beväxt med mossor och bärris samt 3 tallplantor.

Vid provstick i härden känns en tät stenpackning samt framkom ett 0,1 m tj kol- och sotlager.

10 m NNV om 21 är:

22. Härd, oval, 1,2 x 0,9 m (NNÖ-SSV) och under 0,1 m h, bestående av i kanten 6 synliga stenar, 0,2 - 0,3 m st. Beväxt med mossor och bärris samt 3 tallplantor.

Vid provstick i härden känns en tät stenpackning samt framkom ett 0,1 m tj kol- och sotlager.

9 m V om 22 är:

23. Härd?, oval, 1,1 x 0,9 m (NNV-SSÖ) och under 0,1 m h, bestående av i kanten 2 synliga stenar i SSÖ delen, 0,1 m och 0,4 m st. Beväxt med mossor och bärris.

Vid provstick i härden känns en stenpackning samt framkom ett 0,02 m tj kollager.

Härdarna 13-23 är belägna SSÖ om byn Grundträsk ca 50 m V om väg 363. Härdarna är koncentrerade inom ett 60 x 30 m stort område på en hög moränås Ö om Vindelälven.

## 5. VILHELMINA SN, LAPPLAND

### 5:1 Bäsksjö

Offerplatsen är belägen i V delen av Bäsksjön på en smal morän-ås som utgör strandlinjen. I V är åsen omgiven av myrmark. I N begränsas åsen av en grävd kanal för en båtlänning.

Bäsksjön är omgiven av stora myrstråk och vegetationen utgörs av ett väl slutet fältskikt med främst mossor och bärris samt tät barrskog. Detta försvårade inventeringen avsevärt. Flera undersökningsområden provades men fick överges på grund av svårinventerad terräng. Emellertid gjorde ett tips från informanten Sixten Filipsson att en lokal registrerades på N sidan av Bäsksjön. Här är ett ställe som lokalt kallas för "lappvallen" och här framkom en lokal.

#### Registrerade lokaler:

1. Offerplats i V änden av sjön Bäsksjön på en ås (NNÖ-SSV) som utgör strandlinjen. Åsen är ca 100 m l och 1,5 - 3 m br. och höjer sig 1 - 1,5 m över sjöns yta. Den är mot Ö omgiven av vatten och mot V omgiven av myrmark. Åsen sträcker sig i NNV fram till mynningen av en grävd kanal för båtplats. Exakta platsen för fyndet är svårt att ange, men enligt uppgift från Sixten Filipsson som var med och upptäckte offerplatsen så är fyndplatsen ungefär på mitten av åsen. Åsen är beväxt med gräs och mossa samt en tät björk- och buskskog.
2. Lappvall, utsträckning ca 50 x 60 m (Ö-V). Platsen kallas för lappvallen och vid inventeringstillfället 1987 är lappvallen synlig främst genom vegetationen. Vid förhöjning, 10 x 10 m diam, 10 m N om sjön i centrum av lappvallen framkom vid provstick ett 0,15 m tj kulturlager med inslag av kol och eldpåverkad jord. Beväxt med gräs, mossa samt tät björkskog.  
Lappvallen är belägen N om Bäsksjön och V om fiskestuga. Stigen till fiskestugan skär N delen av lappvallen.



Saivo. Offerplats  
från öSÖ.



Saivo. Offerplats  
från N

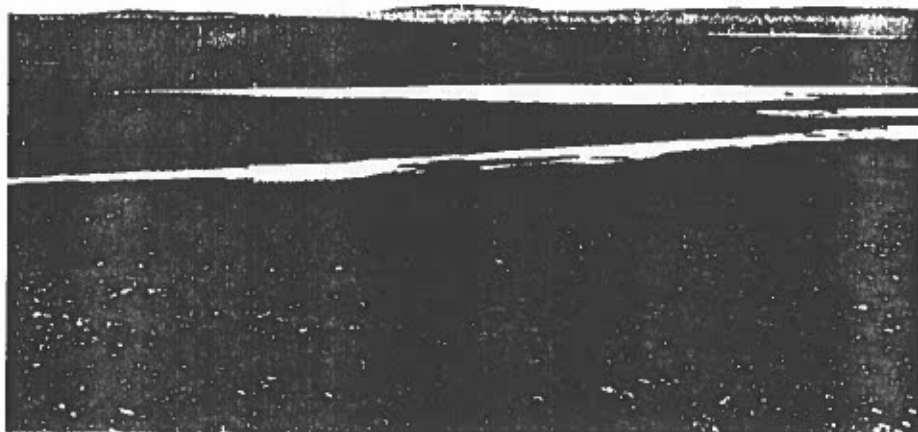


Saivo. Seite på  
offerplatsen från  
NNÖ.





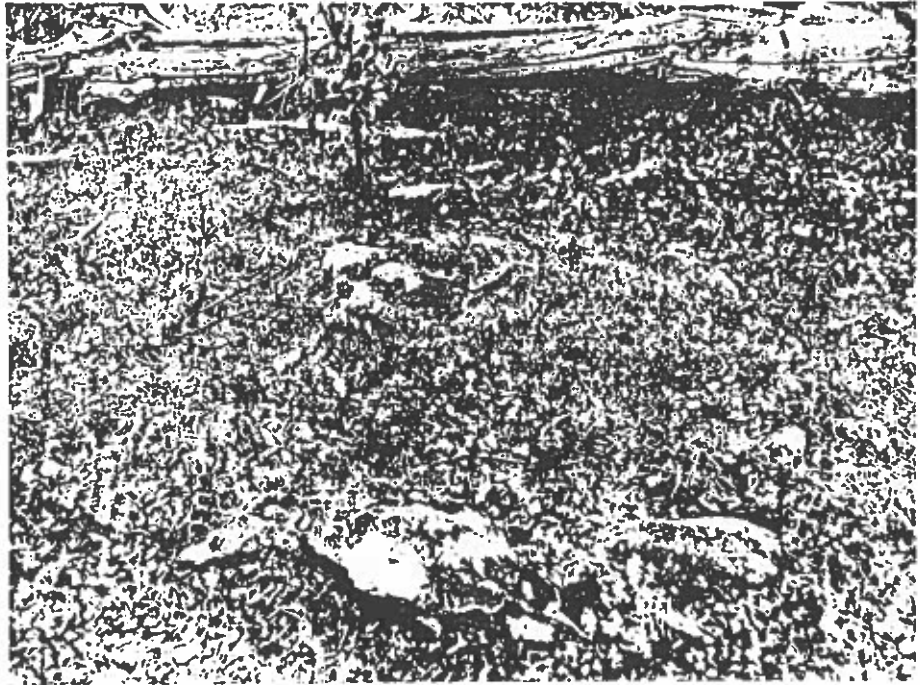
Saivo. Utsikt från  
Dundret.



Saivo. Seite på  
offerplatsen från  
NNÖ.



Saivo. Härd nr 8  
från NV.



Saivo. Seite vid  
udde 200 m ÖSÖ om  
offerplatsen.



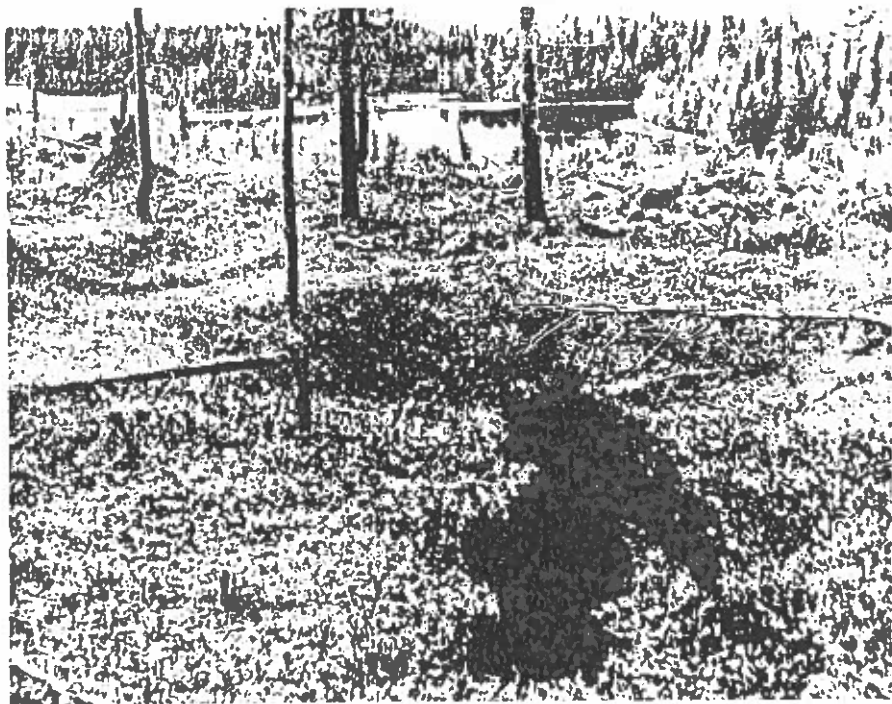
Seitaure. Offerplats  
från SSV.



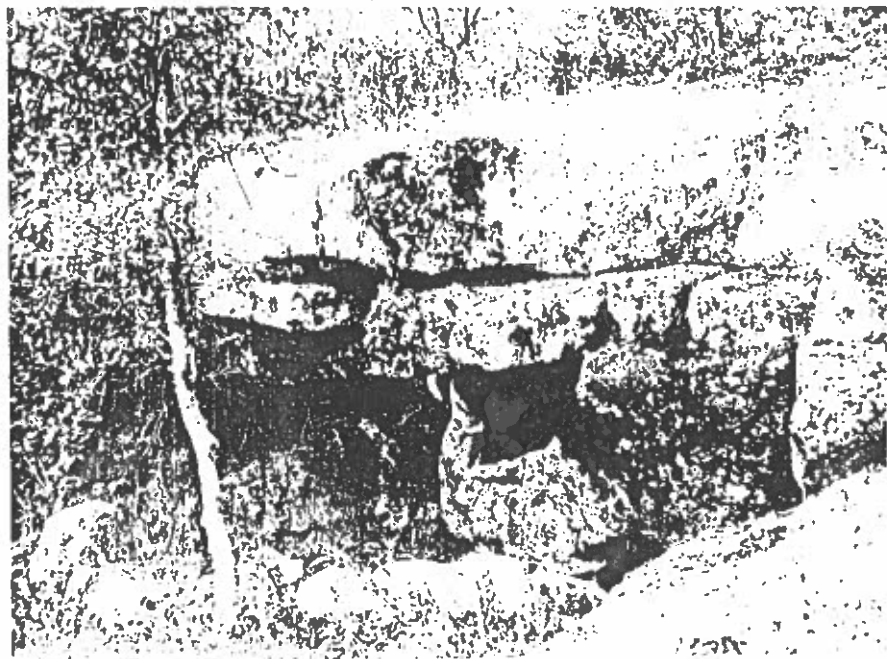
Seitaure. Offerplats från SSV.



Seitaure. Fångstgrop vid Låisa.



Atjekåive. Offerplats från ÖSÖ.



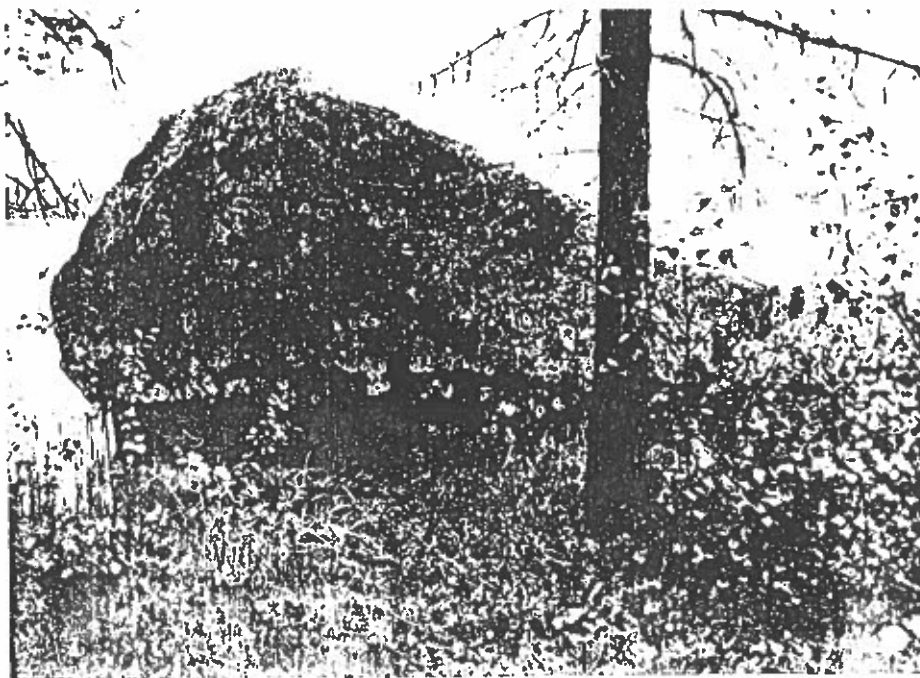
Atjekåive. Utsikt  
från offerplatsen  
mot boplats i SV.



Unna Saiva. Offer-  
plats från VSV.



Unna Saiva. SSÖ sten-  
en från VSV.

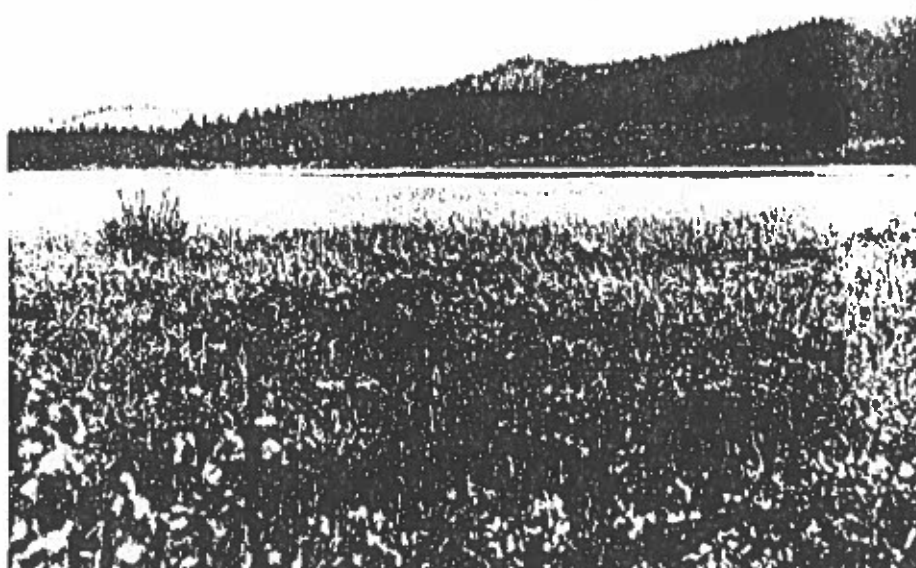




Unna Saiva. NNV sten-  
en från SSÖ.



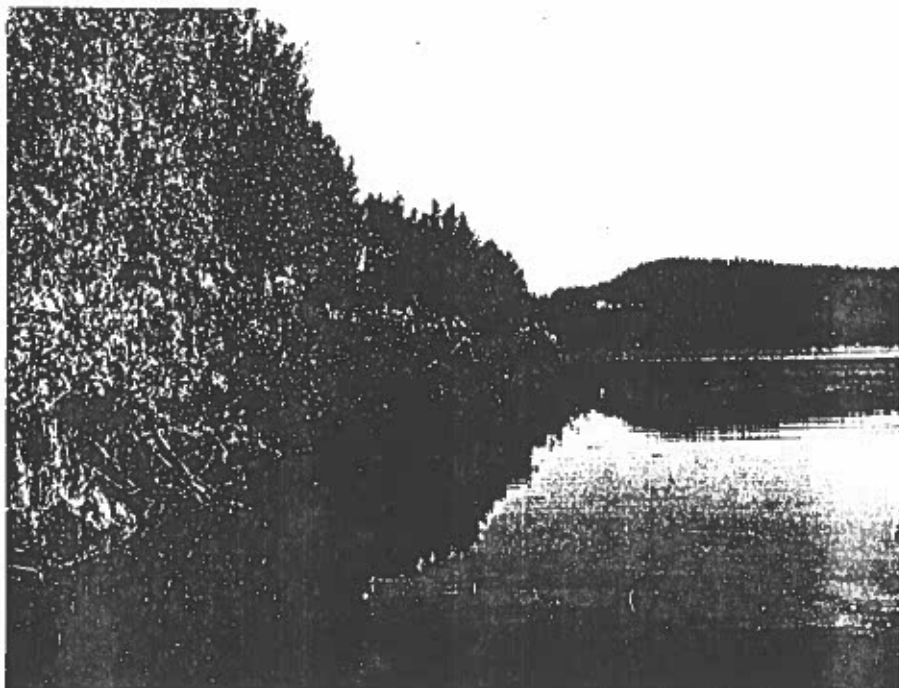
Gråträsk. Vy över  
sjön Tjeutjer mot  
SSÖ



Bäksjö. Offerplats  
från Ö.



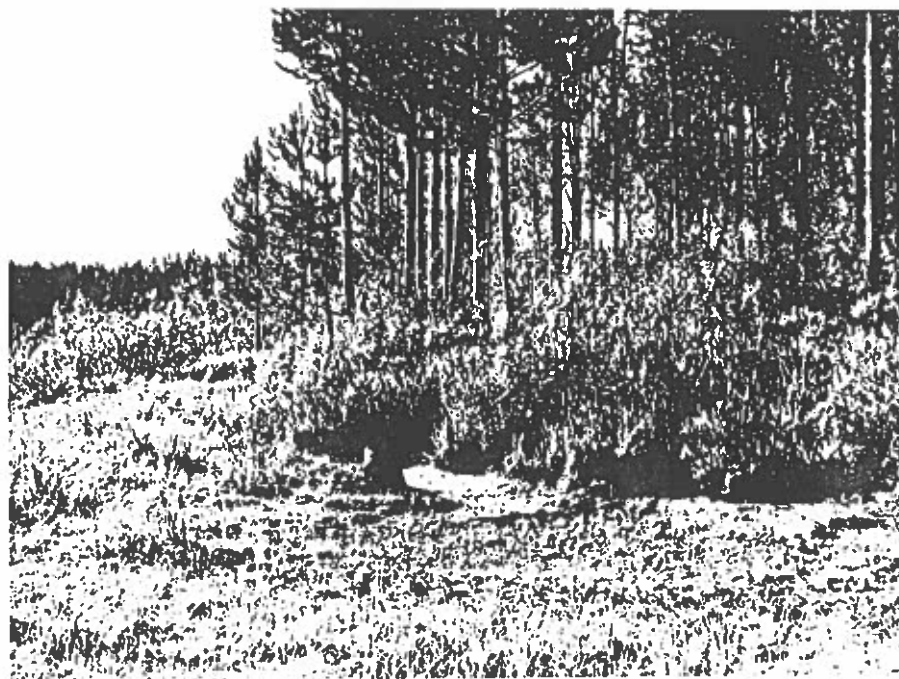
Bäsksjö. Offerplats  
från SV.

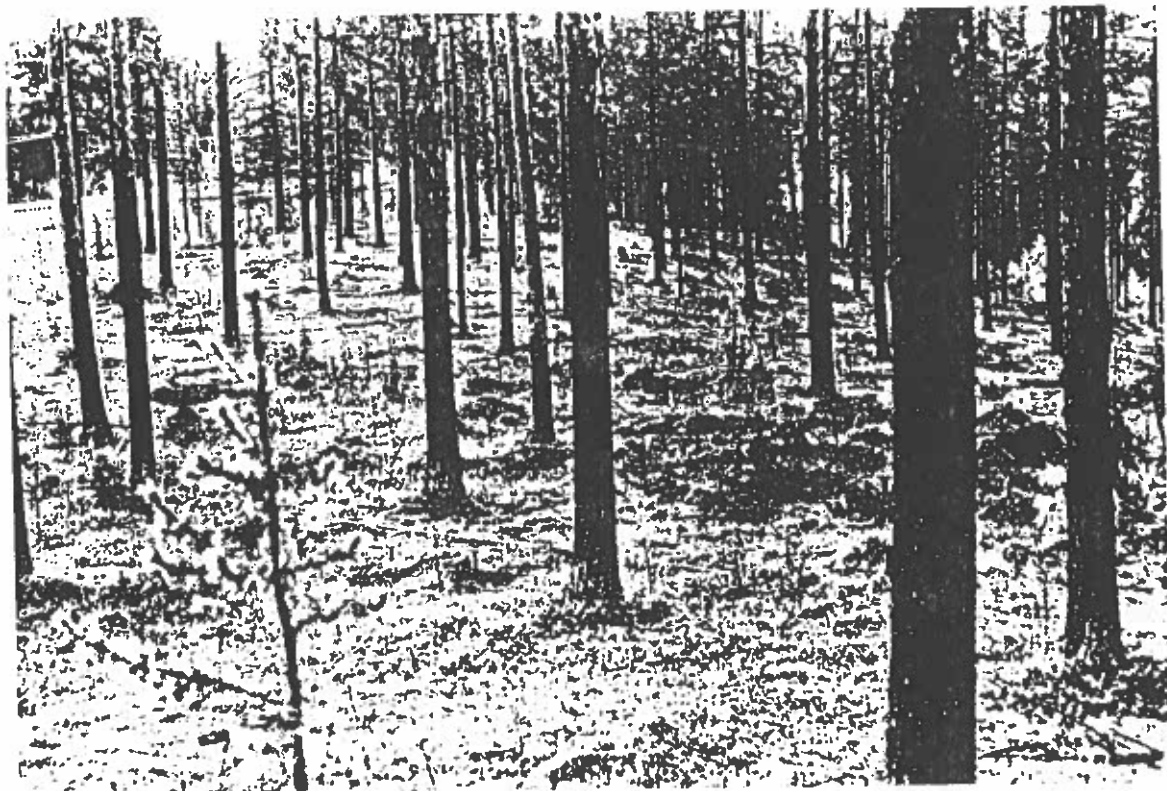


Vindelgransele.  
Offerplats från SV.



Vindelgransele.  
Offerplats från NO.





Vindelgransele. Vy över lokalen vid Grundfors från NV. Här registrerades 11 härdar.

## Förkortningar

IAUU = Institutionen för arkeologi, Umeå universitet

## Källor

- Bergman, I. 1985. Rapport över arkeologiska inventeringar och undersökningar vid Rackträsk, Arjeplogs sn, La. 1985. Opubl.
- Liedgren, L. 1986. Rapport över arkeologiska inventeringar och undersökningar i Serrejaur och N Holmnäs, Arvidsjaur sn, Lappland, 1986. Opubl.
- Mulk I-M. 1985. Arkeologisk undersökning vid Guoronnjarka Ö. Kikkejaur, Åby älv, Arvidsjaur sn, Lappland. Opubl.
- Serning, I. 1956. Lapska offerplatsfynd från järnålder och medeltid i de svenska lappmarkerna. Acta Lapponica XI. Uppsala 1956.