

**Rapport över kulturhistoriska
inventeringar av strandområdet
vid Rappen, Labbas samt
Rappenströmmarna,
Arjeplogs sn,
Lappland,
1995**

Av Lars Liedgren

**Silvrmuseet
Rapport 10**

Innehållsförteckning

1.	Inledning.....	1
2.	Syfte och omfattning.....	1
3.	Undersökningsmetodik.....	1
4.	Undersökningsresultat.....	2
4.1.	Påträffade lämningar.....	2
4.2.	Bedömning av hotbild.....	2
5.	Sammanfattande diskussion.....	3
6.	Källförteckning.....	4
7.	Tekniska och administrativa uppgifter.....	5
8.	Bilagor.....	5
8.1.	Områdesbeskrivning, tidigare inventeringar samt kort historik.....	5
8.1.1.	Topografisk beskrivning av inventeringsområdet.....	5
8.1.2.	Tidigare registreringar av fornlämningar.....	6
8.1.3.	Historiskt utnyttjande av området.....	6
8.2.	Labbas.....	7
8.2.1.	Fornlämningar.....	7
8.2.2.	Andra kulturlämningar.....	7
8.2.3.	Hotbild Labbas.....	7
8.3.	Rappen.....	7
8.3.1.	Fornlämningar.....	8
8.3.2.	Boplatsen vid Långudden.....	8
8.3.3.	Andra kulturlämningar.....	9
8.3.4.	Hotbild Rappen.....	9
8.4.	Rappenströmmarna.....	9
8.4.1.	Fornlämningar.....	10
8.4.2.	Andra kulturlämningar.....	10
8.4.3.	Hotbild Rappenströmmarna.....	10
8.5.	Register över påträffade kulturlämningar, 1995, vid Rappen, Labbas samt Rappenströmmarna.....	10
8.6.	Fynd från inventerade boplatser.....	33
8.7.	Fynd från provgrovar, Raä 1263, Långudden.....	33
8.8.	Excerperade uppgifter eller påträffade lämningar som ej ryms inom fornminnesregistret.....	34
8.9.	Fotografier.....	35
8.10.	Ritningar.....	49

1 Inledning

Vattenfall planerar att förändra medelvattenståndet och vattenföringen i sjöarna Rappen, Labbas samt Rappenströmmarna. Den tänkta regleringen innebär att vattenspegeln, i vattendragen Rappen och Labbas, kommer att ligga vid den angivna dämmningsgränsen under en stor del av den isfria perioden, dvs senare delen av juli månad fram t.o.m. slutet av november (se skaderegleringsförslag från Vattenfall). Tidigare har högsta dämmningsgränsen endast nåtts under november månad. Regleringsförslaget innebär även att Rappenströmmarna i princip skulle tappa sin vattenföring under större delen av sommaren.

Med anledning av ovanstående har Riksantikvarieämbetet förordat att en kulturhistorisk utredning av området skall ske (93-02-25, dnr 7317/92).

Vattenfall överklagade Riksantikvarieämbetets beslut till Regeringen (se yttrande från Raä (1993-06-11, dnr 3381/93 K) och kammarkollegiets yttrande (1993-06-15, dnr 22-1217-91). Regeringen följde Riksantikvarieämbetets linje, men sänkte kostnaderna för utredningen (1994-05-05, M93/1371/4).

Riksantikvarieämbetet utsåg Silvermuseet att genomföra utredningen i samverkan med Riksantikvarieämbetets kontor i Luleå.

2 Syfte och omfattning

Syfte och omfattning har fastslagits av Riksantikvarieämbetet. Utredningen skall genomföras för att ge ett underlag som gör det möjligt att bedöma vilka följder en höjning av sjöarnas medelvattenstånd skulle få på de kulturlämningar som är belägna inom strandområdet. Vad gäller omfattningen säges följande:

"Inventeringen skall omfatta strandområdet inom vattendragen Rappen, Labbas samt Rappenströmmarna. Med strandområde avses de miljöer vilka hyser spår efter, eller traditioner om, mänsklig verksamhet i anslutning till vattendragen. Inventeringen skall omfatta fornlämningar, andra kulturhistoriska lämningar samt platser till vilka muntliga traditioner kan knytas." (kulturmiljöavdelningen, meddelanden 5:1994).

Inom ramen för ovanstående har målsättningen för Silvermuseet varit att dokumentera så många lämningar som möjligt. Eftersom regeringen sänkte kostnaden för utredningen, vilket självfallet innebär att ambitionsnivån förändras, beslöts att vissa partier endast skulle inventeras översiktligt. Det visade sig dock i praktiken vara svårt att utesluta områden då kulturlämningar fanns spridda relativt jämnt inom undersökningsområdet. Istället har minskningen av kostnadsramarna inneburit att inventeringen har bedrivits med något glesare täckning än vad som var tänkt från början. Detta innebär att enstaka kulturlämningar kan vara förbisedda.

3 Undersökningsmetodik

Metodiken för utredningen har också fastslagits av Riksantikvarieämbetet. Här framhålls att inventeringen skall i första hand ske genom okulär besiktning och i mån av behov skall sondning och spadning användas. En utgångspunkt för inventeringen har vidare varit att besiktiga hela strandområdet runt sjöarna med den täckningsgrad som kostnadsramarna tillåter.

Rappenströmmarna har en mängd små fåror vilka skulle ta avsevärd tid att inventera, detta har inte ansetts ligga inom kostnadsramen. För att ändå erhålla en uppfattning om det kulturhistoriska innehållet har huvudfåran inventerats ned t.o.m. Skierfa.

Eftersom mer än hälften av Labbas och den östra sidan av Rappen ej är tillgänglig via vägar har båt använts vid inventeringen. Båten har nyttjats för att transportera längs sjöstränderna och mellan öar.

Inför inventeringarna antogs att spadning skulle få en framträdande roll vid inventeringsarbetet. Detta har ej blivit fallet utan man kan säga att huvudparten av

fornlämningarna har lokaliserats genom traditionell inventering, främst okulär besiktning samt sondning. Vid en del av boplatslämningarna har spadning förekommit. I vissa fall har även härदार delvis avtorvats för att fastställa karaktär.

Man kan vidare konstatera att de personer som deltagit vid fältarbetet haft en avsevärd erfarenhet av inventering av de lämningstyper som förekommer inom området. Detta har underlättat arbetet och bestämningen av kulturlämningarnas karaktär. Särskilt kan man konstatera att den i dag samlade erfarenheten kring härदार, av samisk typ, har gjort att även mycket svårupptäckta lämningar kan lokaliseras.

I förhållande till traditionell yttäckande inventering har täckningsgraden varit god. Strandsträckan längs Rappen, Labbas och Rappenströmmarna är ca 100 km. Om man räknar med att strandzonen i medeltal är ca 100 m och sedan multiplicerar med strandlängden blir den totala inventerade ytan ca 10 km². Om 10 km² divideras med antal fältarbetsdagar för all personal blir täckningsgraden ca 0,08 km²/dag, dvs i medeltal har 800 m strand inventerats per person och dag.

4 Undersökningsresultat

4.1 Påträffade lämningar

Inom utredningsområdet har 325 lämningar förtecknats (Raä reg, se förteckning nedan samt). Av dessa har 289 klassats som fornlämningar: 192 härदार, tre kåtatomter, 27 kokgropar, 21 boplatslämningar, 12 boplatsgropar samt 25 fångstgropar. Resterande fornlämningar är av andra kategorier. Till detta kommer även en del andra kulturhistoriska lämningar som ej getts Raä nr, t. ex. barktäkter.

Vid Labbas har 129 olika lämningar förtecknats i fornminnesregistret, till detta kommer ett antal sentida lämningar. Av de förra har 118 klassats som fornlämningar: 93 härदार, 13 kokgropar, tre boplatsgropar samt fem boplatslämningar. Utöver dessa har två uppallade stenar, en sannolik sommargrav också givits fornlämningsstatus.

Vid Rappen har 196 lämningar registrerats. Av de har 125 klassats som fornlämningar: 78 härदार, tre kåtatomter, 14 kokgropar, nio boplatsgropar, 16 boplatslämningar samt tre boplatsvallar. Omedelbart norr om Rappen är också gott om barktäktade tallar.

51 lämningar har registrerats längs huvudfåran i Rappenströmmarna, huvudparten i de nedre delarna av strömmarna. Av de kulturhistoriska lämningarna har 46 klassats som fornlämningar: 21 härदार samt 25 fångstgropar/påbörjade fångstgropar.

Förutom fornlämningar finns längs Rappenströmmarna lämningar efter flottningsverksamheten. I anslutning till de samiska härदारna förekommer påfallande ofta äldre tallar med märken efter barktäkt.

4.2 Bedömning av hotbild

Båda sjöarna har stränder bestående av stenig och blockrik mark. Den erosion som pågått sedan sjöarna reglerades första gången, för flottningsändamål, har verkat på så sätt att det finns två olika erosionsnivåer. En nedre erosionsnivå där stränderna överallt är helt eroderade, där endast grövre stenmaterial påträffas, samt en övre nivå som går upp till dämningsskänslan. I den senare nivån är stranden påverkad i något mindre grad, ställvis finns markvegetation och jord kvar. I utsatta lägen är dock strandplanet helt urspolat. Mycket få lämningar har påträffats på själva strandplanen, vilket troligen till stora delar kan skyllas på det grova avspolade stenmaterialet på stränderna.

Erosionsförhållandena vid båda sjöarna är, pga det rika stenmaterialet, förhållandevis stabila. Man kan inte i detta fall förvänta sig den långtgående erosion som t ex visat sig uppträda i de sandiga strandområdena i södra delen av Hornavan efter regleringen.

Vid bedömning av vilka lämningar som kommer att hotas av de tänkta förändringarna av vattenståndet i vattendragen har följande utgångspunkter använts:

1. Vattenfalls egen bedömning av vad som kan betraktas som totalskadat område. Detta har bestämts sålunda: "I detta skaderegleringsförslag föreslås ett markområde på 5,0 m

från dämningens grän +489,40" (Vattenfall, skaderegleringsförslag för Rappen-Labbas). I enlighet med detta har fornlämningarnas avstånd från 489,40 mätts (höjd med utgångspunkt i vattenståndsmätare under bron vid Långudden). Vanligen har det visat sig att detta sammanfaller med övre erosionshaket. De fornlämningar som helt eller med någon del hamnar inom denna grän har i tabellerna klassats som **hotad 1**

2. I en del fall där fornlämningarna ligger något utanför vattenfalls definition men pga utsatt läge eller låg nivå ändå bedömts vara hotade av dämning har dessa tagits med under beteckningen **hotad 2**. Ytterligare en kategori av hotade fornlämningar har upptagits i tabellerna, **hotad 3**. Dessa fornlämningar kan inte med säkerhet betraktas som hotade.

Ovanstående bedömningsgrunder ger enligt Silvermuseets mening en utgångspunkt för att avgöra vilka fornlämningar som är hotade av regleringsförslaget.

Vid det praktiska arbetet har varje fornlämning, som av inventerarna ansetts vara i riskzonen för erosion, återbesökts av både platsledare från Silvermuseet och Raä. Vid detta tillfälle har slutgiltig bedömning gjorts.

Inom hela undersökningsområdet har 56 kulturlämningar bedömts vara hotade och tre möjligen hotade (se fig 5, kategori hotad 3 ej utprickad på kartan). Av dessa utgörs 53 av hotade fornlämningar (kategori 1-2), fördelade på 39 olika lokaler, samt tre av möjligen hotade fornlämningar (kategori 3).

Den övervägande delen utgörs av härdar, 33 st, vidare fem kokgropar, två boplatsgropar samt 11 boplatslämningar. Fornlämningarna fördelar sig på vattendragen enligt följande (hotad 3 ej medtagna i nedanstående tabell):

Vatten- drag	Härdar	Kok- gropar	Boplat- gropar	Boplat- lämning- ar	Övrigt	Summa:
Labbas	15	2	-	4	1	22
Rappen	15	3	2	7	1	28
Rappen- ström- marna	3	-	-	-	-	3
Summa:	33	5	2	11	2	53

Tabell 1. Hotbilden för de olika fornlämningar varierar: en del har redan utsatts för erosion och har t.o.m. till största delen förstörts medan andra kommer att förstöras på längre sikt.

5 Sammanfattande diskussion

Vid inventeringarna av strandområdet vid vattendragen Rappen, Labbas samt Rappenströmmarna, 1995, har en stor mängd kulturlämningar påträffats. Huvudparten av dessa utgörs av fornlämningar, där härdarna dominerar materialet.

Den täckningsgrad som använts har uppskattats till något under 0,08 km²/dag, dvs ca 800 m strandområde har inventerats per dag och inventerare (alla arbetsdagar för fältarbete utgör beräkningsgrund).

En jämförelse med tidigare inventeringar, i liknande områden inom Arjeplog (Sädvajaure, Riebnes), visar att Rappen och Labbas har betydligt fler fornlämningar. För Riebnes och för Sädvajaure redovisas ett 10-tal lokaler per vattendrag (Raä dnr 4056/63, dnr 0078/68, dnr 1768/51 samt Norrman 1989). I huvudsak registrerades boplatslämningar, några härdar, förrådsgropar och sommargravar. Resultaten behöver dock ej återspegla faktiska förhållanden utan kan förmodligen hänföras till andra faktorer som täckningsgrader, inventeringsteknik, fornlämningskännedom, ambitionsnivå samt klassning av vad som är fornlämningar. Man kan därför av sannolika skäl anta att tidigare inventeringar i liknande miljöer som Rappen och Labbas, endast registrerat en ringa del av hela fornlämningsinnehållet.

Fornlämningarna inom undersökningsområdet ansluter till vad som i dag är känt i andra delar av Arjeplog socken vad gäller typ, utformning och topografisk belägenhet. Härdarna är företrädesvis belägna enstaka eller i mindre grupp. Endast tre lokaler har fler än fem härdar (varav en påträffad vid tidigare inventeringar). Härdarnas utformning antyder att de sprider sig i tid och även funktion. En del kan vara av betydande ålder.

Kokgroparna har påträffats glest kring både Rappen och Labbas, med en koncentration till ett område norr om Långudden. Många förefaller att vara av tämligen sent datum medan några kan vara av mycket gamla. Den relativt ringa förekomsten och spridningen i terrängen, antyder att föda endast sporadiskt beretts i kokgropar vid sjöarna. Påfallande är att Rappenströmmarna saknar registrerade kokgropar.

Boplatsgropar har i smärre antal främst påträffats på mindre öar i sjöarna. De har sannolikt använts som förrådsgropar.

Boplatslämningar har påträffats i tre koncentrationsområden: södra delen av Rappen, i anslutning till Långudden samt i NV delen av Labbas. De är av varierande storlek och av varierande bevarandegrad. En del förefaller redan mer eller mindre förstörda av erosion.

Bland de förhistoriska boplatserna intar Långudden en särställning med utgångspunkt i läge och fyndmaterial. Ett annat intressant område är den sydöstligaste delen av Rappen där både boplatsvallar och en boplatslämning påträffats.

Av de påträffade fornlämningarna är ca 18% hotade av nuvarande och planerade regleringar av sjön. En del av de fornlämningarna är redan i det närmaste förstörda.

Vid inventeringarna av ca hälften av området har båt använts för persontransport. Erfarenheterna från båtinventeringen visar att det är mer eller mindre omöjligt att från båten bedöma sannolika fornlämningslägen. Strandsträckorna måste okulärbesiktigas i sin helhet.

Trots mycket steniga marker kring stora delar av undersökningsområdet har det visat sig finnas fornlämningar inom de flesta områden.

De problem som uppkommit vid inventeringarna har främst rört vädret, särskilt blåst på vattendragen. Ett annat problem är säkerheten. Mobiltelefonerna har fungerat dåligt inom undersökningsområdet beroende på för få stationer i terrängen.

Till sist kan man konstatera att man behöver en mycket låg täckningsgrad om man vill räkna med att huvudparten av fornlämningar kring vattendragen i de inre delarna av Lappland skall kunna lokaliseras.

6 Källförteckning

- Awebro, K. *et al.* 1989. Silvret från Nasafjäll. *Arkeologi vid Silbojokk*. Riksantikvarieämbetet, UV.
- Bergman, I. 1995. *Från Döudden till Varghalsen. En studie av kontinuitet och förändring inom ett fångstsamhälle i övre Norrlands inland, 5200 f. Kr.- 400 e. Kr.* Studia Archaeologica Universitatis Umensis 7.
- Bylund, E. 1956. *Koloniseringen av Pite lappmark t.o.m. år 1867*. Geographica 30.
- Hallström, G. 1929. Kan lapparnas invandringstid fixeras? *Årsskrift för Norrlands fasta försvar*.
- Hulthen, B. 1991. *On ceramic ware in Northern Scandinavia during the Neolithic, Bronze and Early Iron Age*. Archaeology and Environment 8. Umeå.
- Johansson, C. 1989. *Mujto. Minnen från jägar- och fiskartiden och den gamla renkonstens dagar*. Skrifter utgivna av dialekt-, ortnamns- och folkminnesarkivet i Umeå. Serie C. Folkminnen och folkliv nr 5.
- Kulturlandskap i älvdalar III*. Riksantikvarieämbetet och statens historiska museer. Rapport 1979:2.
- Liedgren, L. 1995a. Arkeologiska utgrävningar vid Dumpokjauratj, Arjeplog sn, Lappland, 1994. *Arkeologiska utgrävningar inom Arjeplog sn, Lappland, 1994*. Rapport 8, Silvermuseet.
- Liedgren, L. 1995b. Arkeologisk utgrävning av fångstgropar i Jutis, Raä 1011, Arjeplog sn, Lappland. *Arkeologiska utgrävningar inom Arjeplog sn, Lappland, 1994*. Rapport 8, Silvermuseet.

- Manker, E. 1953. *The nomadism of the Swedish mountain lapps*. Acta Lapponica VII.
- Manker, E. 1961. *Lappmarksgravar. Dödföreställningar och gravskick i lappmarkerna. Anteckningar av Ernst Manker*. Acta Lapponica XVII.
- Manker, E. 1968. *Skogslapparna i Sverige*. Acta Lapponica XVIII.
- Niklasson, M, Zackrisson, O., Östlund, L. 1994. A dendroecological reconstruction of use by Saami of Scots Pine (*Pinus sylvestris* L.) inner bark over the last 350 years at Sädvajaure, N. Sweden.
- Rappen - Labbas, skaderegleringsförslag. Vattenfall AB. Vattenreglering Vuollerim.
- Ruong, I. 1982. *Samer i historien och nutiden*. Stockholm.

7 Tekniska och administrativa uppgifter

Riksantikvarieämbetets beslut: 93-02-25, dnr 7317/92

Utförandetid: 95-06-26 - 95-08-30.

Finansiering: Arbetet har bekostats av Vattenfall AB.

Tidsåtgång: Fältarbete: 140 arbetsdagar.
Rapport: 30 arbetsdagar.

Personal: Undersökningsledare har varit 1:e antikvarie Lars Liedgren Silvermuseet. från Riksantikvarieämbetet, kontoret i Luleå, har deltagit följande personal: avdelningsdirektör Lennart Klang, antikvarie S.-D. Hedman, antikvarie Lena Lagerstam, amanuens J.-E. Hansson, samt antikvarie Jorma Karman.

Inventeringsområdets läge: kartblad Fjällkartan Jäkkvik 26 H.

Fyndens förvaring: Silvermuseet.

8 Bilagor

8.1 Områdesbeskrivning, tidigare inventeringar samt kort historik

8.1.1 Topografisk beskrivning av inventeringsområdet

Labbas, som är närmare 40 km lång och intill 1,75 km bred, är orienterad i VNV-ÖSÖ riktning. I ÖSÖ förbindes Rappen med Labbas genom ett smalt sund. Strandzonen vid Labbas saknar till största delen markerade uddar och vikar.

Den västra stranden består i ÖSÖ av morän som delvis är stor- och rikblockig. Längre mot ÖNÖ finns mindre moränrygggar som löper ned mot vattnet (NÖ-SV) samt isälvseroderade områden.

Den NNÖ långsidan består i varierande grad av moränrygggar, moränkullar och morän, med inslag av större och mindre block samt myrlänta områden. I sjöns ändpartier består marken främst av isälvseroderat material med inslag av moränrygggar, kullar och blockig morän.

Rappen är praktiskt taget av samma dimensioner som Labbas, men är orienterad i NV-SÖ. Den SV sidan av sjön har en mycket varierad markbeskaffenhet: morän, moränrygggar/kullar, isälvseroderade områden, myrmarker samt även grövre isälvsavlagringar av grovmo, sand och grus. Det sistnämnda förekommer i sin största omfattning i anslutning till en 7,5 km lång åsrygg i SSÖ delen av sjön. Den NÖ långsidan av sjön består främst av morän med inslag av stor- eller rikblockiga partier

samt moränryggar och kullar, i SÖ även med inslag av isälvseroderade områden och myrmarker.

Rappenströmmarna löper i en ca 6 km lång sträckning mellan NÖ partiet av Rappen och Skierfajaure. Huvudparten av marken består av isälvseroderade områden samt morän, moränryggar och kullar, delvis med inslag av block.

Terrängen inom inventeringsområdet består således endast marginellt av torra, sandiga hedmarker. Vegetationen utgörs inom strandområdet ofta av relativt tät undervegetation, vilket kraftigt försvårar okulär besiktning.

Strandpartierna är vanligtvis starkt ursvallade, främst bestående av täta, urspolade, stenpackningar. Förutsättningarna att påträffa indikationer på boplatser vid sådana urspolade stränder är små.

8.1.2 Tidigare registreringar av fornlämningar

Inom området finns registreringar av Riksantikvarieämbetet, Manker samt Silvermuseet. Antikvarie Lars Löthman (Riksantikvarieämbetet) har för Silvermuseets räkning gjort en sammanställning av Riksantikvarieämbetets insatser inom Arjeplog socken.

Av sammanställningen framgår att området Rappen och Labbas inventerades 1967. Löthman beskriver 1967-års inventering som ytterst summarisk, "endast märkliga fornlämningar har kunnat uppsökas". Med detta menas målsättningen för fornminnesinventering för den topografiska kartan. Inventeringen detta år har endast förtecknat fyra nummer: ett fångstgropssystem, samt tre platser med dödholmar och sommargravar. Alla lokaler med referenser till Manker eller annan sagesman.

1978 genomförde Raä en utredning kring kulturlämningar i Pite- och Vindelälvens dalgångar samt berörda mottagarälvar (Raä, Rapport 1979:2). Inventeringar genomfördes inom mindre provrutor. En av dessa placerades i anslutning till Rappens sydligaste del och en i Skierfajaures SÖ del. En besiktning gjordes även vid Måskejaure-sjöarna. Vid inventeringarna registrerades både fornlämningar och andra, mer sentida kulturlämningar.

Rutan i Rappenområdet var 2x2 km² stor. Fornlämningarna utgörs av fyra fångstgropar fördelade på tre lokaler. Till fornlämningar skall också räknas den lokal som betecknas "viste", här anges 10 härdar, vilka i dag klassas som fornlämningar. Totalt skulle man således ha registrerat 14 fornlämningar vid Rappens sydligaste delar.

Även om inventeringarna från 1978 knappast har registrerat alla fornlämningar inom undersökningsytorna ger de en bättre inblick i fornlämningsbeståndet än 1967 års inventering.

Vad gäller Silvermuseets insatser inskränker sig dessa till två besiktningar: den ena gav tre fångstgropar och den andra lokalisering av fyndplats för gjutform samt skärvstensförekomst.

Sammantaget kan man säga att inventeringsområdet Rappen, Labbas samt Rappenströmmarna, praktiskt taget saknade systematisk inventering före 1995 års insatser.

8.1.3 Historiskt utnyttjande av området

Området har sedan lång tid ett samiskt utnyttjande. I dag ligger Rappenströmmarna, Rappen samt NÖ halvdelen av Labbas inom Luokta-Mavas fjällsameby (tidigare Luokta sameby och Barturtesamernas vistesområde). SV sidan av Labbas hör sedan gammalt till Semisjaur-Njargs sameby (tidigare Semisjaur). Den södra delen av Luokta-Mavas sameby utnyttjas även Ståkke skogssameby. Tidigare har Ståkke ingått i gamla Luokta sameby.

Fram till början av 1900-talet bedrevs två typer av renskötsel inom Arjeplog, fjällsamisk renskötsel och skogssamisk renskötsel. Båda med relativt små och intensivt skötta renhjordar där mjölkningen av renen spelade en stor roll. Vid 1920-

talets början övergavs den intensiva renskötseln för att ersättas av extensiv renskötsel. Mjölknigen kom så småningom att upphöra (se vidare Manker 1953, Ruong 1982).

Undersökningsområdet har utnyttjats av familjerna Ruong, familjerna Kuhmunen och familjerna Blind inom Luokta-Mavas sameby, familjerna Bengtsson, Andersson, Fjällås och Fjällman, Semisjaur-Njarg sameby. Området vid Rappen och Labbas har utnyttjats främst under höst och vår med anhaltspunkter i Lövnäs och Övernäs (fig 1).

Ståkke skogssameby har utnyttjat SÖ delen av Rappen, vistesplats i Lövnäs. Tidigare har Ståckes vistesområde gått ända upp mot Riebnes enligt Manker.

I dag bor samer endast vid Bergviken (tidigare Timmerviken), familjerna Ruong. Mycket lite är i dag kvar av den gamla samiska bebyggelsen i området.

Fram till 1800-talets början har området endast bebotts av samiska familjer. Nybyggesverksamheten togs upp under 1800-talets första hälft (Bylund 1956). Under perioden 1811-1825 etablerades Lövnäs, det första nybygget, beläget vid Rappens SV strand. Sundnäs (*Tjålme*) etablerades i perioden 1826-1837. Under perioden 1838-1850 tillkom *Tjivlih* (Övernäs, Rappen), Labbas (Labbas SSV sida) samt Skierfa (Skierfajaure). Under början av 1900-talet etablerades fjällägenheten Blomnäs (innersta delen av Labbas) och Labbas II samt Stenbacka, *Aundnah* (vid Rappenströmmens utlopp).

8.2 Labbas

8.2.1 Fornlämningar

129 olika lämningar har förtecknats och tillförts Riksantikvarieämbetets register (fig 2, tab 2, bild 2-7). Till detta kommer även en del andra lämningar och uppgifter som ej ansetts skall ingå i registret (fig 3).

Av lämningarna har 118 klassats som fornlämningar: 93 härdar, 13 kokgropar, tre boplatsgropar samt fem boplatslämningar. Utöver dessa har två uppallade stenar, samt en sannolik sommargrav, även klassats som fornlämningar. Huvudparten av fornlämningarna är anknutna till Labbas VNV samt ÖSÖ delar. Dock saknas ej fornlämningar i mellanliggande områden.

Härdarna, som utgör 79% av fornlämningsmaterialet, är jämnare fördelade längs sjöstränderna än andra kategorier. Kokgropar förekommer i sjöns båda ändar medan boplatser endast påträffas i den VNV halvdelen. Vad gäller härdarna finns ingen lokal med mer än fyra härdar.

8.2.2 Andra kulturlämningar

Vid sjön finns även några bebyggelselämningar varav en utgörs av en kätarest. Kåtan har använts under 1900-talet som fiske och jaktkåta av Abraham Karlberg, Sundnäs. Den andra byggnadslämningen ligger i VNV änden av Labbas, en rest av en rektangulär timrad byggnad med spismursröse i ena hörnet. Ingen kan med bestämdhet säga när, och av vem, byggnaden använts. Den är sannolikt av hög ålder.

8.2.3 Hotbild Labbas

Vid Labbas har 22 fornlämningar på 16 olika lokaler bedömts vara hotade av de planerade regleringarna (fig 5, tab 1-2, bild 4-7). Huvudparten utgörs av härdar (15 st) i huvudsak belägna i den SO halvdelen av sjön. Fyra boplatslämningar har också bedömts vara hotade, alla av ringa utsträckning och flera kan redan vara mer eller mindre förstörda. Boplatslämningarna är belägna i den NV delen av sjön. I samma område är också två hotade kokgropar. Till sist finns på en mindre ö, strax söder om Tjuorguknjarga, en lämning efter en sommargrav eller någon form av gammalt förråd. Lämningen är redan delvis påverkad av erosion.

8.3 Rappen

8.3.1 Fornlämningar

196 lämningar har registrerats vid Rappen. Av dessa har 125 klassats som fornlämningar: 78 härdar, tre kåtatomter, 14 kokgropar, nio boplatsgropar, 16 boplatslämningar samt tre boplatsvallar (fig 2, tab 3, bild 11, 14-16)). Fornlämningarna koncentrerar sig till tre delar: SÖ delen av Rappen, mellersta partiet där Rappen och Labbas möts med Långudden som ett centrum samt de NV delarna av Rappen. Flera längre sträckningar är helt tomma vilket åtminstone på östra sidan av Rappens nedre del beror på att här är nästan bara myrmarker som sträcker sig ända ned mot strandplanet.

Härdarna sprider sig förhållandevis jämnt på båda sidor om sjön, vanligen med en eller ett par härdar på varje lokal. De flesta är stenfyllda och en del har större stenar eller jordfasta block i en eller två av härdarnas kortsidor. Många har också rödbränd jord under stenfyllningarna. Två koncentrationer av härdar förekommer på den SV sidan med sex respektive sju härdar (Raä 1321, 1400). Dessa härdar har en ålderdomlig karaktär, med stenskoningar och stenpackningar. De största av dessa härdar är 1,65x1,1 m. Vid en av härdarna, Raä 1320, har skett markberedning varvid markytan skadats och ca halva härden förstörts. I den skadade delen påträffades en rundad sländtrissa av lera vilken tillvaratogs.

Vid Rappen har tillika tre kåtatomter klassats som fornlämningar, en oval och två rektangulära, 4-4,5x3-3,5 m st, med härd i mitten (Raä 1278, 1313 samt 1395). Kåtatomterna markeras av stenrensade ytor växttäckte samt även i två fall stenansamlingar längs sidorna.

Kokgroparna förekommer i den SÖ mellersta och NV delen av Rappen. De är ovala, rektangulära och runda. Den övervägande delen är ovala och rektangulära. De varierar i storlek från 1,0x0,7-2,3x0,9 m. Ofta är anläggningarna tydliga med markerade vallar och gropar, de sistnämnda intill 0,5 m dj.

Sondning visar att flera bör vara relativt unga: dels förekommer ofta sten omedelbart under torven, dels ligger stenen relativt löst förankrad i marken. Några verkar mycket gamla med utgångspunkt i ineroderat material och tjocklek på blekjordslager (se bild 16). Man kan här erinra om att den hittills äldsta dateringen av en kokgrop i Arjeplog går tillbaka till ca 6500 f. Kr. i Arjeplog (Liedgren 1995:a).

Boplatslämningar förekommer relativt rikligt i Rappens mellersta delar (bild 9) i samband med Lövnäs i den sydligaste delen av sjön (bild 10). De norra delarna saknar helt spår av boplatslämningar. Boplatserna är av synnerligen varierande storlek och status. Den mest komplexa och rika utgörs av Långudden, Raä 1263 (se nedan).

Sju lokaler med nio boplatsgropar har noterats från mellersta partiet av sjön och söderut, huvudparten belägna på öar. Groparna är alla utom en ovala, 1,0x0,4-2,0x1,8 m st och intill 0,6 m djupa (se t ex bild 11). Groparna är både anlagda i jord och i närmast klapper. I ett fall, på Granholmen (bild 13), förekommer boplatsgropar och en sommargrav (bild 14) på samma ö. Sannolikt har de flesta boplatsgroparna i sjön varit förrådsanläggningar.

I den sydligaste delen av Rappen, i ett i dag försumpat område har också några boplatsvallar påträffats. Det topografiska läget för vallarna antyder att vattenståndet här, tidigare varit betydligt högre (bild 10). Detta förhållande kan ha att göra med tippning av Rappens vattenspegel.

8.3.2 Boplatsen på Långudden

Boplatsen på Långudden (Raä 1263, bild 9) noterades redan på 1920-talet. Vid nyodling uppmärksammades rester efter eldstäder (Hallström 1929:83f). I sammanhanget omnämns även skörbränd sten. Hallström anger att här skall ha tillvaratagits en skifferkniv och en stenhacka samt en gjutform av täljsten inom samma område. Platsen besiktigades av Silvermuseet 1991 varvid spår efter en boplat kunde noteras i ett då upptaget potatisland.

Vid inventeringarna 1995 konstaterades också boplatsspår i form av skörbränd sten, avslag, br ben samt två föremål: ett avbrutet förarbete, till troligen en pilspets i kvarts,

samt en skrapa/kniv i kvartsit. Materialet lokaliserades i de två potatislanden på Långudden (fig 4).

För att erhålla en fylligare kunskap om boplatsen grävdes en serie provgropar (33 st). Groparna var kvadratiska med 0,3 m sida. De grävdes ned till plöjskiktets bottenplan. Då potatisland I uppvisade rikliga boplatsindikationer i ytan gjordes ej några gropar här.

Provgroparna visar att skörbränd sten kan dokumenteras från södra delen av potatisland II upp till gårdsplanen vid huset, dvs efter en ca 130 m lång sträcka. Största förekomsterna var faktiskt på själva gårdsplanen.

Avslag, föremål och brända ben koncentrerar sig till området mellan potatisland I-II. Fynden tunnar ut söder om provgrop 21.

Slutsatsen av provgroparna blir att det finns en boplats som minst sträcker sig över 130 m längd, bredden är okänd. Centrala delen verkar ligga i och omkring potatisland I. Materialet från boplatsen är förhållandevis rikligt med en tämligen stor procentandel föremål i förhållande till avslagsmängderna.

Fyndmaterialet i sin helhet, även tidigare fynd taget i beaktande, antyder att platsen utnyttjats under lång tid. Ett utnyttjande från stenålder och framåt är sannolikt. Man kan också konstatera att Långudden är det bästa boplatsläget vid de båda sjöarna.

Den delade gjutformen i täljsten, daterad till skiftet bronsålder-förromersk järnålder, är mycket intressant och har paralleller i Hornavan- och Storavanområdet där fynd av fem deglar och en gjutform till en yxa av Ananino-typ har gjorts (se Bergman 1995:64f).

På flera andra platser i Norrbotten och Norrland finns indikationer på metallhantering från samma tidsperiod (Hulthen 1991, Bergman 1995). Fynden tyder på långväga kontakter med ryskt område samt att en viss metallhantering tidigt förekommit inom Arjeplog.

8.3.3 Andra kulturlämningar

Vid NNV delen av Rappen är ett område med små grunda tjärnar. Här har flera lokaler med härdar påträffats. I samband med dessa förekommer ställvis rikligt med barktäktade träd (fig 3, bild 17).

Fisket vid Rappen har varit viktigt. Här har funnits en rad olika notvarp, vanligen kilnot. Synliga spår efter notdragning är dock ringa. Man har i regel ej gjort några vidlyftigare rensningar i samband med notdragningen. Här och var kan finnas spår efter uppdragsplatser för båtar.

8.3.4 Hotbild Rappen

Inom Rappen finns 20 lokaler med fornlämningar som bedömts vara hotade av den planerade vattenregleringen (28 fornlämningar), se fig 5, tabell 1 och tabell 3. Till detta kommer ytterligare tre fornlämningar som bedömts möjligen vara hotade.

Huvudparten av de hotade fornlämningarna utgörs av härdar (15 st). En koncentration av hotade härdar är belägna i de norra delarna av sjön. I norra och mellersta delen av sjön finns även tre hotade kokgropar. De två belägna längst i norr (Raä 1252:1-2) förefaller mycket gamla med utgångspunkt i sondning, bla kraftig blekjordsbildning. På en mindre ö ligger några boplatsgropar varav två bedömts som hotade fornlämningar.

Till de hotade fornlämningarna hör även sju boplatser belägna i mellersta samt södra partiet av sjön. De två största är Långudden (Raä 1263, se ovan) samt Lövnäs (Raä 1312), övriga utgörs av mindre boplatser vars omfattning är svårbedömbär.

På den för erosion kraftigt utsatta Granholmen är en av de tidigare registrerade fornlämningarna (Raä 318:1), en sommargrav, starkt hotad.

8.4 Rappenströmmarna

51 lämningar har registrerats efter huvudfåran i Rappenströmmarna, huvudparten i de nedre delarna av strömmarna (fig 2, tab 4, bild 18-25). Inga fornlämningar har påträffats i den översta delen, där markarbeten har skett.

8.4.1 Fornlämningar

Av de kulturhistoriska lämningarna har 46 stycken klassats som fornlämningar: 21 härdar samt 25 fångstgropar/påbörjade fångstgropar.

Härdarna är främst belägna på norra sidan av Rappenströmmen. Fångstgroparna är samlade i ett system på den norra sidan av Rappenströmmarna vid Skierfa. Huvudparten av anläggningarna i systemet utgörs av relativt smala och djupa gropar som måste tolkas som försök till av gräva fångstgropar. Vid arbetet har man troligen varit tvungna att avbryta då man stött på stora jordfasta stenblock i jorden. En parallell till samma fenomen har noterats i Jutis, Arjeplog sn (Liedgren 1995b).

8.4.2 Andra kulturlämningar

Förutom fornlämningar finns längs Rappenströmmarna lämningar efter flottningen. Här förekommer tre flottarkojor i varierande stadium av sönderfall samt flottningsarmar uppbyggda av sten och timringar (bild 22-23).

I anslutning till de samiska härdarna förekommer påfallande ofta äldre tallar med märken efter barktäkt (fig 3, bild 19). Ibland är ett 10-tal tallar i anslutning till en härd. Vid en härd påträffades en tall med spår efter tre täkter. Barktäkterna har ej givits nummer vid denna inventering. Hela området vid Rappenströmmarna kan betraktas som mycket intressant för studium av samisk barktäkt. Studier av barktäkt har genomförts i samband med den sista regleringen av Sädvajaure, Arjeplog socken (se Niklasson *et al.* 1994). Studierna visar att barktäkten där inte sträckte sig längre fram i tiden än 1800-talets mitt och att de äldsta daterade låg i början av 1600-talet. Samer inom området kring Rappen och Labbas har i dag ej någon information att ge kring täkterna. Sannolikt tillhör därför täkterna motsvarande tidskede som vid Sädvajaure.

Vid inventeringen av Rappenströmmarna, under augusti månad, var fåroarna torrlagda och endast vid utloppet nere vid Skierfa sipprade lite vatten (se bild 20, 22). Om vattenståndet planeras vara på denna nivå under större delen av barmarkssäsongen kan kulturmiljön längs Rappenströmmarna betraktas som mycket starkt påverkad.

8.4.3 Hotbild Rappenströmmarna

Tre härdar på tre olika lokaler har bedömts som hotade, belägna i mellersta partiet samt vid utloppet av strömmarna (Raä 1287:1, 1411:2 och 1412:1), se fig 5, tabell 1, tabell 4 och bild 21.

8.5 Register över påträffade kulturlämningar vid Rappen, Labbas samt Rappenströmmarna

I nedanstående redovisas alla påträffade kulturlämningar vid de aktuella vattendragen. Lämningarna redovisas i tabellform per vattendrag. Samtliga lämningar som upptas finns med på spridningskarta fig 2. I tabellen redovisas ej de lämningar som förtecknats av Raä resp Silvermuseet före 1995 års utredning (undantaget Raä 318, en hotad sommargrav, samt boplatsen på Långudden, Raä 1263).

Registrerade kulturlämningar vid Labbas, 1995

Område	Raä nr	Ant	Typ av fornl	Klass	Form	L	Br	Riktning	H	Djup	Vall -h	Vall -br	Övrigt	Hotbild
Labbas	1022:1	1	Härd	R	Oval	1,7	0,9	ÖNÖ-VSV	0,25	-	-	-	Stenfyllning	Ej hotad. Ca 30 m från erosionskant, skyddat läge.
Labbas	1023:1	1	Husgrund	Inpr ej	Rektangulär	7,0	3,0	ÖNÖ-VSV	-	-	-	-	Ruttet timmer synligt mellanvägg i mitten. I NV hörmet är ett spismursöse av natursten. Grunden bör vara från 1800-talet.	-
Labbas	1023:2	2	Uppallad sten (liggande höna)	R	-	0,7	0,6	NNÖ-SSV	-	-	-	-	Uppallad på tre stenar, 0,15-0,6 m st. Ingen tradition kan dokumenteras kring stenarna.	Ej hotad.
Labbas	1024:1	2	Uppallad sten (liggande höna)	R	Kantig	1,5	0,8	NNV-SSÖ	1,1	-	-	-	Uppallad på tre stenar, 0,15-0,6 m st. Ingen tradition kan dokumenteras kring stenarna.	Ej hotad.
Labbas	1024:2	2	Uppallad sten (liggande höna)	R	-	0,7	0,6	NNÖ-SSV	-	-	-	-	Ingen dokumenterad tradition kring blocket.	-
Labbas	1035:1	2	Härd	R	Oval	0,9	0,6	NV-SÖ	0,1	-	-	-	-	Ej hotad.
Labbas	1035:2	2	Härd	R	Oval	1,2	0,7	Ö-V	0,1	-	-	-	-	Ej hotad.
Labbas	1036:1	2	Härd	R	Oval	1,8	1,1	NNÖ-SSV	0,1	-	-	-	Stenfyllning. I NNÖ hörnet är ett jordfast block.	Ej hotad.
Labbas	1036:2	2	Härd	Inpr ej	Rektangulär	1,0	0,6	NV-SÖ	0,1	-	-	-	-	Ej hotad.
Labbas	1036:3	2	Härd	R	Oval	1,4	0,8	ÖNÖ-VSV	0,1	-	-	-	Kring kanten är åtta stenar.	Ej hotad.
Labbas	1036:4		Härd	Inpr ej	Rektangulär	1,2	0,7	ÖNÖ-VSV	0,1	-	-	-	I anslutning till nr 4, i erosionskant påträffades sju brända ben.	Ej hotad.
Labbas	1037:1	1	Härd	R	Oval	1,0	0,75	NÖ-SV	0,05	-	-	-	-	Ej hotad.
Labbas	1038:1	1	Härd	R	Oval	1,3	0,8	NV-SÖ	0,05	-	-	-	-	Ej hotad.
Labbas	1039:1	2	Härd	R	Rektangulär	1,1	0,8	N-S	0,1	-	-	-	-	Hotad 2.
Labbas	1039:2	2	Härd	R	Rektangulär	1,1	0,7	NNÖ-SSV	0,1	-	-	-	I kanten är sju delvis synliga stenar	Hotad 1. 4-5 m från erosionshak, utsatt läge.
Labbas	1040:1	2	Härd	R	Oval	1,3	0,7	NNV-SSÖ	0,1	-	-	-	Skoning av 0,15-0,35 m st stenar, största block i N kortsidan.	Hotad 1. 3,7 m från erosionshak, 489,67 m öh, utsatt läge.

Labbas	1040:2	2	Hård	R	Oregelbunden rest	-	-	-	-	-	-	Endast tre stenar i N kortsidan är kvar samt lite härdfyllning.	Hotad 1. Till största delen redan borta pga erosion.
Labbas	1041:1	1	Hård	R	Rektangulär	1,7	1,3	0,1	NÖ-SV	-	-	Skoning av ett 20-tal stenar samt till största delen synlig fyllning av 0,05-0,25 m st, delvis skärvida stenar. Ställvis mörkbrun härdfyllning.	Ej hotad.
Labbas	1042:1	1	Hård	R	Oval	1,15	0,7	0,05	N-S	-	-	Kring kanten är ett 10-tal stenar, 0,1-0,35 m st. De två största i N. Sondning visar kol, sot samt rödfärgning.	Ej hotad.
Labbas	1043:1	2	Hård	R	Oval	1,4	0,9	0,1	NÖ-SV	-	-	I kanten är fyra delvis synliga stenar, 0,15-0,25 m st. Mot NÖ är en 0,35x0,35 m st sten. Kol, sot samt rödbränd jord.	Ej hotad.
Labbas	1043:2	2	Hård	R	Rektangulär	1,45	0,7	0,05	NNÖ-SSV	-	-	Stenfyllning belagd med sond. Kol, sot samt rödfärgad jord.	Ej hotad.
Labbas	1044:1	1	Boplansgröpp	R	Oval	2,5	1,7	-	NNV-SSÖ	0,3	0,1-0,2	I botten av gropen är ett 15-tal stenar, spår av recent eldning. Sondning visar kraftig blekjordsbildning i gropen.	Ej hotad.
Labbas	1045:1	1	Kokgröpp	R	Oval	1,1	0,7	-	VNV-ÖSÖ	0,3	-	Troligen relativt ung lämning, sten ormedelbart under torv. Stenpackring och kollager därunder.	Ej hotad.
Labbas	1046:1	1	Hård	R	Oval	1,3	0,9	0,05	NNV-SSÖ	-	-	Syn och kännbar skoning kring kanten. Ställvis stenfyllning, sootsvart och rödbränd jord.	Ej hotad.
Labbas	1047:1	1	Boplanslämning	R	-	3	2	-	NNV-SSÖ	-	-	Ett 50-tal skörbränd stenar nedom strandhak.	Hotad 1. Skärvsten ormedelbart nedom strandhak. Utreddes hur mycket som finns kvar och karaktär.
Labbas	1048:1	2	Hård	R	Rektangulär	1,6	1,1	0	NNV-SSÖ	-	-	Härden ej synlig i torven, den sondades fram och torv bortogs delvis. Vid avtornning påräffades ett kopparbleck.	Ej hotad.
Labbas	1048:2	2	Hård	R	Oval	1,45	0,75	0,05	NNV-SSÖ	-	-	Stenfyllning.	Ej hotad.

Labbas	1049:1	2	Hård	R	Oval	1,1	0,75	NÖ-SV	0,05	-	-	Sondring visar på stenfylning.	Ej hotad.
Labbas	1049:2	2	Kokgrop	R	Rektangulär	1,25	0,55	NV-SÖ	-	0,1	1,0-1,5	Stenpackning och kollager därunder.	Ej hotad..
Labbas	1050:1	1	Kokgrop	R	Rektangulär	1,0	0,6	NNÖ-SSV	-	0,25	1,0-2,0	Stenpackning och kollager därunder.	Ej hotad.
Labbas	1291:1	3	Hård	R	Rektangulär	1,1	0,8	VNV-ÖSÖ	0,05	-	-	Sju synliga stenar i kanten, kollager.	Hotad 1. Inom 4 m från dämmningsgräns och 0,6 m ovan densamma. Utsatt läge, kommer att förstöras.
Labbas	1291:2	3	Hård	R	Oval	1,3	0,75	NNV-SSÖ	0,05	-	-	Sju synliga stenar i kanten, stenfylning och kollager.	Hotad 1. Inom 4 m från dämmningsgräns och 0,6 m ovan densamma. Utsatt läge, kommer att förstöras.
Labbas	1291:3	3	Hård	R	Rektangulär	1,3	0,9	N-S	-	-	-	Troliigen omplockad hård.	Hotad 1.
Labbas	1292:1	1	Hård	R	Triangulär	1,15	1,25	NV-SÖ	0,05	-	-	Gles stenfylning med soffärgad och rödbränd jord.	Ej hotad.
Labbas	1293:1	2	Hård	R	Oval	1,25	0,75	ÖNÖ-VSV	0,05	-	-	I kanten är åtta delvis synliga stenar, kollager.	Hotad 2. Utsatt läge, 7-7,5 m från erosionskant, 490,3 m öh, kommer sannolikt att erodera bort med tiden.
Labbas	1293:2	2	Hård	R	Oval	1,3	0,8	NÖ-SV	0,05	-	-	I kanten är ett 10-tal synliga stenar, kollager.	Hotad 2. Utsatt läge, 5,5 m från erosionskant, 490,35 m öh, kommer sannolikt att erodera bort med tiden.
Labbas	1294:1	1	Hård	R	Rektangulär	1,0	0,7	NNÖ-SSV	0,05	-	-	I kanten är fem delvis synliga stenar.	Ej hotad.
Labbas	1295:1	1	Hård	R	Oval	1,15	0,8	NNV-SSÖ	0,05	-	-	I kanten är åtta delvis synliga stenar, kollager och rödfärgad jord.	Ej hotad.
Labbas	1296:1	1	Hård	R	Rund	0,95	0,95	-	0,05	-	-	I kanten är åtta delvis synliga stenar, kollager.	Ej hotad.
Labbas	1299:1	1	Boplatslämnning	R	-	22	6	Ö-V	-	-	-	Ett 10-tal skörbrända stenar och ett kvartsitavslag även rödbränd jord.	Hotad 1. Delar inom 5 m från dämmningsgräns. Förundersökning för att belägga utsträckning och karaktär. Särskilt hotad i samband med sentida täkt.

Labbas	1300:1	2	Hård	R	Oval	1,0	0,7	NÖ-SV	-	-	-	-	Nio synliga stenar kring kanten, stenfyllning, kol och sotlager.	Ej hotad.
Labbas	1300:2	2	Kolkgröp	R	Rektangulär	1,4	0,6	NÖ-SV	-	0,2	0,1	1-1,5	Stempackning och kollager därunder.	Ej hotad.
Labbas	1327:1	1	Hård	R	Rektangulär	1,1	0,8	NÖ-SV	0,3	-	-	-	Skärersten och sot men inget kulturlager.	Hotad 1. Ca 4 m från erosionshak, utsatt läge.
Labbas	1328:1	1	Hård	R	Rund	1,1	1,1	-	0,05	-	-	-	I kanten är sju delvis synliga stenar, rikligt med kol. Osäker inprägning.	Ej hotad.
Labbas	1330:1	1	Hård	R	Oval	1,15	0,75	N-S	0,05	-	-	-	Delvis stenfyllning, kol och rödbränd jord.	Ej hotad
Labbas	1331:1	1	Hård	R	Oregelbunden	1,0	0,8	N-S	0,05	-	-	-	Rödbränd jord.	Ej hotad
Labbas	1332:1	2	Hård	R	Oregelbunden	1,0	0,7	NÖ-SV	-	-	-	-	Kraftigt rödbränd jord.	Ej hotad. Skyddat läge.
Labbas	1332:2	2	Kolkgröp	R	Rektangulär	1,8	0,9	VNV-ÖSÖ	-	0,2	0,1	0,6-1,0	Stempackning och kollager därunder.	Ej hotad.
Labbas	1333:1	2	Hård	R	Oval	1,5	0,8	NNÖ-SSV	0,1	-	-	-	I kanten är sex synliga stenar, stenfyllning och kraftigt rödbränd jord.	Ej hotad.
Labbas	1333:2	2	Hård	R	Rektangulär	1,4	0,75	NÖ-SV	0,1	-	-	-	I kanten sju delvis synliga stenar, stenfyllning, kol.	Ej hotad.
Labbas	1334:1	1	Kolkgröp	R	Rektangulär	2,35	0,25	NNV-SSÖ	-	0,25	0,1	1,5-2,0	Stempackning och kollager därunder.	Ej hotad.
Labbas	1335:1	1	Hård	R	Oval	1,2	0,8	NNV-SSÖ	0,05	-	-	-	Nio delvis synliga stenar i kanten, delvis stenfyllning med rödbränd jord.	Ej hotad.
Labbas	1336:1	4	Hård	R	Oval	1,2	0,75	ÖNÖ-VSV	0,05	-	-	-	ISSV kortsidan är en större närmast plan sten, 0,45x0,25 m st. Delvis stenfyllning, rödbränd jord och kol.	Ej hotad.
Labbas	1336:2	4	Hård	R	Oval	1,4	1,0	N-S	0,1	-	-	-	Stenfyllning och rödbränd jord.	Ej hotad.
Labbas	1336:3	4	Hård	R	Oval	1,5	1,2	N-S	0,1	-	-	-	I kanten är ett 10-tal stenar, kol och svagt bränd jord.	Ej hotad.
Labbas	1336:4	4	Hård	R	Oval	1,2	0,8	NNV-SSÖ	0,1	-	-	-	I kanten är ett 10-tal stenar, stenfyllning och rödbränd jord.	Ej hotad.
Labbas	1337:1	2	Hård	R	Oval	1,3	0,9	N-S	0,1	-	-	-	I kanten är 14 delvis synliga stenar, stenfyllning och kol.	Ej hotad.

Labbas	1337:2	2	Hård	R	Oval	1,5	0,8	N-S	0,15	-	-	-	Stenfyllning, kol och kraftigt rödbränd jord.	Hotad 1, ca 4 m från diämningsgräns.
Labbas	1338:1	1	Hård	R	Oval	1,25	0,8	NV-SÖ	0,05	-	-	-	Delvis stenfyllning, kol och något rödbränd jord.	Ej hotad.
Labbas	1339:1	1	Hård	R	Oval	1,25	0,9	NÖ-SV	0,1	-	-	-	Delvis stenfyllning, kol och kraftigt rödbränd jord.	Ej hotad.
Labbas	1340:1	3	Hård	R	Oval	1,25	0,75	NÖ-SV	0,15	-	-	-	I kanten är sju delvis synliga stenar, stenfyllning, kol samt något rödbränd jord.	Ej hotad.
Labbas	1340:2	3	Hård	R	Oval	1,2	0,9	NÖ-SV	0,1	-	-	-	Delvis stenfyllning.	Ej hotad.
Labbas	1340:3	3	Hård	R	Oval	1,1	0,8	N-S	0,1	-	-	-	Kol och rödbränd jord.	Ej hotad.
Labbas	1341:1	1	Hård	R	Oval	1,1	0,7	Ö-V	0,1	-	-	-	I Ö kortsidan är en större, flat sten, 0,35x0,22 m st, kol.	Ej hotad.
Labbas	1342:1	1	Hård	R	Oval	1,3	1,0	N-S	0,05	-	-	-	I kanten är ca 10 kärnbara stenar, rödbränd jord.	Ej hotad.
Labbas	1343:1	-	Fyndplats	Inpr ej	-	-	-	-	-	-	-	-	Skrapan påträffades på strandplan, tillvaratogs.	-
Labbas	1344:1	2	Boplatsgrupp	R	Oval	2,1	1,0	Ö-V	-	0,25	0,1-0,2	1,5-2,0	Kraftig blekjordsbildning i grop. Dubbel markyta i vall.	Ej hotad.
Labbas	1344:2	2	Boplatsgrupp	R	Rektangulär	1,4	1,2	ÖSÖ-VNV	-	0,3	0,1	1-1,5	Kan ev vara fångisgrop. Kraftig blekjordsbildning i botten av grop.	Ej hotad.
Labbas	1345:1	1	Hård	Inpr ej	Oval	1,5	1,0	Ö-V	0,15	-	-	-	Använd i sen tid därför svårt att avgöra ålder.	Ej hotad.
Labbas	1346:1	1	Kokgrupp	R	Rektangulär	1,6	0,35	NNÖ-SSV	-	0,25	0,1-0,2	1-2,0	Stenpackning och kollager därunder.	Ej hotad.
Labbas	1347:1	1	Hård	R	Oval	1,5	0,8	NÖ-SV	0,15	-	-	-	I NÖ kortsidan är ett 0,7x0,3 m st block, kol och rödbränd jord.	Ej hotad.
Labbas	1348:1	1	Hård	R	Rektangulär	1,2	0,65	NÖ-SV	0,2	-	-	-	Stenfyllning, kol.	Ej hotad.
Labbas	1349:1	1	Hård	R	Oval	1,55	0,90	NNV-SSÖ	0,15	-	-	-	I båda kortsidorna av härden är större stenar 0,45x0,25 resp 0,5x0,45 m st. Stenfyllning, kol.	Ej hotad.
Labbas	1350:1	1	Kokgrupp	R	Rund	0,5	0,5	-	-	0,1	0,1-0,2	1,0	Stenpackning och kollager därunder.	Ej hotad.
Labbas	1351:1	1	Hård	R	Rektangulär	1,05	0,75	N-S	0,05	-	-	-	I kanten är 13 synliga stenar, kol.	Ej hotad.
Labbas	1352:1	1	Hård	R	Oval	1,1	0,8	N-S	0	-	-	-	Inga stenar synliga ovan mark, stenfyllning och sotlager.	Ej hotad.

Labbas	1353:1	1	Boplatslämning	R	-	10	1	NÖ-SV	-	-	-	-	Skörbränd sten samt ett 10-tal kvartsitbitar.	Hotad 1. Utsträckning och karaktär utredes genom förundersökning.
Labbas	1354:1	1	Härd	R	Oval	1,0	0,65	ÖNÖ-VSV	0	-	-	-	Stenfyllning och kollager.	Ej hotad.
Labbas	1355:1	1	Härd	R	Oval	1,55	0,8	Ö-V	0,05	-	-	-	Stenfyllning samt kol och sot.	Ej hotad.
Labbas	1356:1	2	Härd	R	Oval	1,3	0,9	NNÖ-SSV	0,1	-	-	-	Sex stenar i kanten samt en större i SV kortsidan. Stenfyllning, kol och sot med inslag av br ben.	Ej hotad.
Labbas	1356:2	2	Kokgröp	R	Rund	0,8	0,8	-	-	0,15	0,1-0,2	1,0-1,5	Stenpackning och kollager därunder.	Ej hotad.
Labbas	1357:1	1	Kokgröp	R	Rund	1,2	1,2	-	-	0,4	0,2	1,0-1,5	Stenpackning och kollager därunder.	Ej hotad.
Labbas	1358:1	1	Härd	R	Oval	1,0	0,75	ÖNÖ-VSV	0,05	-	-	-	Stenfyllning, sotlager samt rödbränd jord.	Ej hotad.
Labbas	1359:1	1	Boplatslämning	R	-	4	4	-	-	-	-	-	Ett 10-tal skörbrända stenar.	Ej hotad.
Labbas	1360:1	1	Kokgröp	R	Rektangulär	1,0	0,35	N-S	-	0,15	0,1	1,0	Stenpackning och kollager därunder.	Hotad 1. Endast 1,5 m från strandhak och 0,3 m över erosionsnivå.
Labbas	1361:1	1	Härd	R	Oval	1,25	0,9	ÖNÖ-VSV	0,1	-	-	-	Stenfyllning, kol och något rödbränd jord.	Ej hotad.
Labbas	1362:1	1	Härd	R	Oval	1,05	0,75	ÖNÖ-VSV	0,1	-	-	-	Delvis stenfyllning, kol.	Ej hotad.
Labbas	1363:1	1	Kåtautomt	Inpr ej	Kvadratisk	4,5	4,5	-	-	-	-	-	Timrad vägg ej helt för- multad, spår av takkon- struktion samt karnin av plåt. 25 m N om kåtautomt är jordkällare och vid strand båtlaning. Kåtan har byggts i början av seklet av Abraham Karilberg för jakt och fiske.	Ej hotad.
Labbas	1364:1	2	Härd	R	Rektangulär	1,4	1,0	NV-SÖ	0,05	-	-	-	Gles stenfyllning samt kol.	Ej hotad.
Labbas	1364:2	2	Härd	R	Oval	1,6	0,9	NNV-SSÖ	0,05	-	-	-	I kanten är åtta synliga stenar, kolager samt rödbränd jord.	Ej hotad.
Labbas	1365:1	4	Härd	R	Oval	1,3	0,8	NNÖ-SSV	0,1	-	-	-	Stenfyllning.	Ej hotad.
Labbas	1365:2	4	Härd	R	Oval	1,1	0,7	NV-SÖ	0,1	-	-	-	-	Ej hotad.
Labbas	1365:3	4	Härd	R	Oval	1,2	0,7	ÖSÖ-VNV	0,05	-	-	-	Sex stenar i kanten.	Ej hotad.
Labbas	1365:4	4	Härd	R	Oval	1,1	0,7	NÖ-SV	-	-	-	-	I kanten ett 10-tal stenar, mörkbrun fyllning.	Ej hotad.
Labbas	1367:1	1	Härd	R	Rektangulär	1,1	0,9	NV-SÖ	0,1	-	-	-	Stenfyllning.	Ej hotad.

Labbas	1368:1	1	Boplatslämning	R	-	13	3	NV-SÖ	-	-	-	-	Ett 10-tal skärvtstenar samt en bit slagen bergkristall.	Hotad 1. Förekomst i erosionshak. Förundersökning för att utreda hur mycket som finns kvar samt karaktär.
Labbas	1369:1	1	Hård	R	Oval	1,4	0,9	ÖNÖ-VSV	0,1	-	-	-	Stenfyllning samt kol och rödbränd sand.	Ej hotad.
Labbas	1370:1	2	Hård	R	Oval	1,1	0,6	Ö-V	-	-	-	-	Ösåker inpräcning.	Ej hotad.
Labbas	1370:2	2	Hård	R	Oval	1,0	0,7	NNÖ-SSV	0,1	-	-	-	Åtta stenar i kanten, Ösåker inpräcning.	Ej hotad.
Labbas	1371:1	1	Kokgrop	R	Oval	1,1	0,9	ÖSÖ-VNV	-	0,4	0,1	0,5	Stenpackning och kollager därunder.	Hotad 1. Kokgropens bottenplan 489,43 m öh. Delvis redan eroderad och kommer att snabbt förstöras.
Labbas	1372:1	1	Kokgrop	R	Oval	1,2	0,9	NNÖ-SSV	-	0,4	0,1	0,9	Kollager.	Ej hotad.
Labbas	1373:1	3	Hård	R	Oval	1,1	0,7	NNÖ-SSV	0,1	-	-	-	I kanten är 14 stenar, delvis stenfylning, kol i ytan.	Hotad 1. Uteroderad hård omedelbart under strandhak, delar av torven är redan borta. Kommer att förstöras.
Labbas	1373:2	3	Hård	Inpr ej	Oval	1,0	0,8	NNÖ-SSV	0,1	-	-	-	-	Ej hotad.
Labbas	1373:3	3	Hård	R	Oval	1,3	0,9	ÖNÖ-VSV	0,1	-	-	-	Stenfyllning, med i Ö delen ett jordfast block 0,5x0,2 m st.	Ej hotad.
Labbas	1373:4	3	Hård	R	Oval	1,2	0,7	NNÖ-SSV	0,1	-	-	-	Åtta stenar i kant samt rödbränd sand.	Ej hotad.
Labbas	1374:1	1	Hård	R	Oval	1,2	0,8	N-S	0,05	-	-	-	I kanten är åtta synliga stenar.	Ej hotad.
Labbas	1375:1	1	Hård	R	Rektangulär	1,3	0,9	N-S	0,05	-	-	-	Stenfyllning, kollager samt rödbränd jord.	Ej hotad.
Labbas	1376:1	1	Hård	R	Rektangulär	1,0	0,7	NÖ-SV	0,05	-	-	-	Stenfyllning samt kollager.	Ej hotad.
Labbas	1377:1	1	Övrigt	R	-	-	-	-	-	-	-	-	Stenar upplagda på stort block samt grop invid. Kan ev vara sommargrav.	Hotad 1. Ligger tom något under därningsgräns.
Labbas	1378:1	-	Fossil åker	Inpr ej	Oval	40	18	ÖSÖ-VNV	-	-	-	-	Potatisbacke.	Ej hotad.
Labbas	1379:1	-	Fossil åker	Inpr ej	Oval	30	15	NV-SÖ	-	-	-	-	Potatisbacke.	Ej hotad.
Labbas	1383:1	-	Fossil åker	Inpr ej	-	70	60	NNÖ-SSV	-	-	-	-	Röjda ytor, röjningssten samt husgrund. Har varit plats för sommarladugård.	Ej hotad.
Labbas	1384:1	1	Hård	R	Oval	1,4	1,1	NNV-SSÖ	0,1	-	-	-	Stenfyllning, kol och rödbränd jord.	Ej hotad.

Labbas	1385:1	2	Hård	R	Oval	1,45	0,9	NV-SÖ	0,15	-	-	-	I kanten är nio delvis synliga stenar, stenfylning. I SÖ kortsidan är en närmast plan, 0,45x0,35 m st sten, kol i fyllning.	Ej hotad.
Labbas	1385:2	2	Hård	R	Oval	1,4	0,95	N-S	0,15	-	-	-	Stenfylning, kol. I S kortsidan är en större, 0,65x0,3 m st sten.	Ej hotad.
Labbas	1386:1	1	Hård	R	Oregelbunden	1,0	0,8	N-S	0,1	-	-	-	Stenfylning och kol.	Ej hotad.
Labbas	1387:1	4	Hård	R	Oval	1,5	0,95	NÖ-SV	0,1	-	-	-	Stenfylning, kol.	Ej hotad.
Labbas	1387:2	4	Hård	R	Rektangulär	1,6	1,1	N-S	0,1	-	-	-	Stenfylning, kol och rödbränd jord.	Ej hotad.
Labbas	1387:3	4	Hård	R	Oval	1,45	1,1	N-S	0,1	-	-	-	Stenfylning, kol och rödbränd jord.	Ej hotad.
Labbas	1387:4	4	Hård	R	Oval	1,0	0,9	NV-SÖ	0,15	-	-	-	Kol och rödbränd jord.	Ej hotad.
Labbas	1388:1	1	Hård	R	Oregelbunden	1,65	1,4	NV-SÖ	0,15	-	-	-	Stenfylning, kol och kraftigt rödbränd jord under hård.	Ej hotad.
Labbas	1389:1	1	Hård	R	Oval	1,5	0,6	NNÖ-SSV	0,1	-	-	-	Nio delvis synliga stenar i kant, stenfylning, kol och rödbränd jord.	Ej hotad.
Labbas	1390:1	1	Hård	R	Oval	1,15	0,8	NÖ-SV	0,15	-	-	-	I SV kortsidan är en närmast plan sten, 0,48x0,4, delvis stenfylning, kol.	Ej hotad.
Labbas	1391:1	1	Hård	R	Oval	1,2	0,8	N-S	0,15	-	-	-	Stenfylning, kol.	Ej hotad.
Labbas	1392:1	1	Hård	R	Oval	1,25	1,0	N-S	0,1	-	-	-	En större sten i V, 0,5x0,3 m st, kol och sot samt rödfärgad jord.	Ej hotad.
Labbas	1393:1	1	Hård	R	Oval	1,15	0,75	NNÖ-SSV	-	-	-	-	Stenfylning.	Hotad 1. Ca 3 m från erosionshak, 490,27 m öh.
Labbas	1394:1	2	Hård	R	Oval	1,35	1,0	NNÖ-SSV	0,1	-	-	-	Stenfylning, kol.	Hotad 1. Ca 1,5 m från erosionshak, sandmark.
Labbas	1394:2	2	Hård	R	Oval	1,3	0,8	NÖ-SV	0,1	-	-	-	Stenfylning, kol och rödfärgad jord.	Hotad 2. Ca 6 m från erosionshak. Kommer troligen att erodera bort med tiden då det är sandmark.
Labbas	1394:3	2	Träd med inskription samt båt-länning	Inpr ej	-	-	-	-	-	-	-	-	Här är två träd med inskriptioner samt spår efter en båt-länning.	-

Anmärkingar: Hotad 1 = hotade lämningar som ligger inom 5 m från strandhak, hotad 2 = lämningar som ligger något längre än 5 m från strandhak men som pga av låge ändå måste betraktas som hotade, hotad 3 = lämningar som möjligtvis kan vara hotade med tiden, R = lämningar som klassats som fornlämningar.

Registrerade kulturlämningar vid Rappen, 1995

Område	Raä nr	Ant	Typ av fornl	Klass	Form	L	Br	Riktn	H	Dj	Vall-h	Vall-br	Övrigt	Hotbild
Rappen	318:1	1	Sommargrav	R	Rektangulär	2,1	0,9	N-S	-	0,5	-	-	-	Hotad 1. Ca 1,5-2 m från erosionskant. Kommer att förstöras inom 10 år.
Rappen	326:1	1	Sommargrav	R	Rektangulär	1,6	0,4	NÖ-SV	-	0,4	0,1-0,3	0,5-1,0	Namn på holmen "Jabmesoulo".	Ej hotad.
Rappen	1016:1	1	Kokgrup	R	Rund	1,2	1,2	-	-	0,4	0,1	1-1,5	Stenpackning och kollager därunder.	Ej hotad.
Rappen	1017:1	1	Hård	R	Oval	0,95	0,7	NNÖ-SSV	0,05	-	-	-	Stenfyllning, kol och sot.	Ej hotad.
Rappen	1018:1	1	Kokgrup	R	Oval	1,3	1,0	NNV-SSÖ	-	0,4	0,05-0,1	1,5-2,0	Stenfyllning och kollager därunder.	Ej hotad.
Rappen	1018:2	1	Träd med inskription	Inpre ej	-	-	-	-	-	-	-	-	Inskriptionen kan vara gjord på gammal barktåkt. Inhugget årtal 1925 samt tre initialer.	Ej hotad.
Rappen	1019:1	1	Kokgrup	R	Rektangulär	1,5	1,1	NV-SÖ	-	0,3	0,1-0,2	1,0	Stenpackning och kollager därunder.	Ej hotad.
Rappen	1020:1	2	Kokgrup	R	Oval/rektangulär	2,0	1,2	NÖ-SV	-	0,35	0,1-0,2	1-1,5	Stenpackning och kollager därunder.	Ej hotad.
Rappen	1020:2	2	Kokgrup	R	Oval	1,2	0,8	NÖ-SV	-	0,15	-	-	Endast diffus vall kring kanten. Stenfyllning och kollager därunder.	Ej hotad.
Rappen	1021:1	1	Kokgrup	R	Rektangulär	1,5	0,8	NV-SÖ	-	0,15	0,1	0,7-1,0	Stenpackning och kollager därunder.	Ej hotad.
Rappen	1025:1	-	-	Inpre ej	-	-	-	-	-	-	-	-	Består av två husgrunder, sex odlingsrösen samt stenröjda ytor. Upprickad på karta över laga skifte (1914-15) är ej egen fastighet. Har varit plats där man haft kreatur på sommaren.	Ej hotad.

Rappen	1026:1	1	Hård	R	Oval	1,2	0,8	NNÖ-SSV	0,1	-	-	Troligen kortvarigt an- vänd.	Ej hotad.
Rappen	1027:1	1	Kokgrup	R	Oval	1,0	0,7	NNÖ-SSV	-	0,25	0,1	Stenpackning och kollager därunder.	Ej hotad.
Rappen	1028:1	1	Hård	R	Oval	1,4	0,7	NÖ-SV	0,1	-	-	Stenfylning och kollager.	Ej hotad.
Rappen	1029:1	2	Hård	R	Rektangulär	1,45	1,0	ÖNÖ-VSV	0,1	-	-	25-tal synliga stenar, stenfylning och sotlager samt små br ben.	Ej hotad.
Rappen	1029:2	2	Hård	R	Rektangulär	1,35	1,0	Ö-V	0,1	-	-	Stenfylning och kollager.	Ej hotad.
Rappen	1030:1	1	Hård	R	Rektangulär	1,25	0,7	NÖ-SV	0,15	-	-	I kanten är 10 delvis syn- liga stenar, kollager, ej stenfylning.	Ej hotad.
Rappen	1031:1	1	Hård	R	Rektangulär	1,15	0,7	VNV-ÖSÖ	0,05	-	-	-	Ej hotad.
Rappen	1032:1	1	Boplatsläm- ning	R	-	2,0	2,0	ÖSÖ-VNV	-	-	-	Skörbrända stenar vid sondning.	Ej hotad.
Rappen	1033:1	1	Kokgrup	R	Oval	1,7	1,4	NNV-SSÖ	-	0,5	0,1- 0,3	Jordfast block i NÖ kan- ten. Stenpackning och kollager därunder.	Ej hotad.
Rappen	1034:1	1	Boplatsgrup	R	Oval	1,8	1,2	Ö-V	-	0,3	0,1- 0,15	Kan möjligen vara en kokgrup men gropen kun- de ej sondas under sten- packning. Ett 10-tal skör- brända stenar väster om gropen.	Ej hotad.
Rappen	1251:1	1	Hård	R	Rektangulär	1,3	0,7	NNÖ-SSV	0,1	-	-	Sju synliga stenar kring kanten, 0,1-0,3 m st, varav den största i den SSV delen.	Hotad 1. Ca 2-2,5 m från erosionshak, 489,31 m öh.
Rappen	1252:1	2	Kokgrup	R	Oval	1,4	1,2	ÖNÖ-VSV	-	0,15	0,1	Svårt att sonda denna lämning, troligast är dock att det är en kokgrup. Troligen mycket gamla lämningar pga blekjordsbildningen samt våldigt fasta stenar.	Hotad 1. Ca 2 m från erosionskant, 489,84 m öh.
Rappen	1252:2	2	Kokgrup	R	Oval	2,0	1,5	NV-SÖ	-	0,2	0,05- 0,15	Stenpackning och kol- lager därunder.	Hotad 1. Ca 2 m från erosionshak, 489,86 m öh.
Rappen	1253:1	-	Hård	Inpr ej	Rundad	0,7	0,7	-	-	-	-	Senida hård	Ej hotad.
Rappen	1254:1	2	Hård	R	Rektangulär	1,05	0,7	VNV-ÖSÖ	0,1	-	-	Otydlig men bör bedömas som fornlämning.	Hotad 1. Ca 2,5 m från erosionskant, 489,58 m öh.
Rappen	1254:2	2	Hård	R	Rektangulär	1,2	0,9	VNV-ÖSÖ	0,1	-	-	Otydlig men bör bedömas som fornlämning.	Hotad 1. Ca 1,5 m från erosionskant, 489,33 m öh.

Rappen	1255:1	-	Hård	Inpr ej	Oval	1,2	0,9	N-S	0,05	-	-	-	Nr 1 har sentida karaktär	Ej hotad.
Rappen	1255:2	-	Rengärda	Inpr ej	Oregelbunden	-	-	Olika	-	-	-	-	Ca 100 m i olika riktningar är rester efter slanor och stolpar. Slanorna är fastspikade. Gården har anslutit mot ett renstängsel. Använd till kalvmärkning 1941-42 och byggs av Per Nilsson Ruong (enl L.-E. Ruong).	Ej hotad.
Rappen	1256:1	1	Hård	R	Oval	1,1	0,75	VNV-ÖSÖ	0,1	-	-	-	Stenskoning (nio synliga stenar) och stenfylning.	Ej hotad.
Rappen	1257:1	1	Hårdliknande bildning	Inpr ej	Oval	1,5	1,0	N-S	0,05	-	-	-	Hårdliknande bildning	Ej hotad.
Rappen	1258:1	2	Hård	R	Oval	1,2	0,9	ÖSÖ-VNV	0,1	-	-	-	Kring kanten 12 delvis kantiga stenar, stenfylning samt mörkbrun hårdfylning.	Ej hotad.
Rappen	1258:2	2	Hård	R	Oval	1,1	0,9	NNV-SSÖ	0,1	-	-	-	Kring kanten är 12 stenar, 0,15-0,25 m st, stenfylning och mörkbrun jord.	Ej hotad.
Rappen	1259:1	1	Hård	R	Oval	1,0	0,7	ÖNÖ-VSV	0,1	-	-	-	Kring kanten är ett 10-tal synliga stenar	Ej hotad.
Rappen	1260:1	3	Hård	R	Oval	1,2	0,7	NNV-SSÖ	0,1	-	-	-	Kring kanten är ett 10-tal stenar, 0,2-0,4 m st. Den största stenen ligger i den N kortsidan. Sondning visar rödbrun hårdfylning. I anslutning till härden är flera träd med barktäkt.	Ej hotad.
Rappen	1260:2	3	Hård	R	Oval	1,1	0,6	ÖNÖ-VSV	0,1	-	-	-	Kring kanten är 13 stenar, stenfylning. I anslutning till härden är flera träd med barktäkt.	Ej hotad.
Rappen	1260:3	3	Hård	R	Oval	1,3	0,6	NV-SÖ	-	-	-	-	I anslutning till härden är flera träd med barktäkt.	Ej hotad.
Rappen	1261:1	1	Hård	R	Oval	1,2	0,8	NNÖ-SSV	0,05	-	-	-	Kring kanten är åtta delvis synliga stenar, delvis stenfylning.	Ej hotad.
Rappen	1262:1	2	Boplatlämning	R	-	9	6	VNV-ÖSÖ	-	-	-	-	Här påräffades en skrapa, ett avslag samt några skörbrända stenar.	Ej hotad.
Rappen	1262:2	2	Boplatlämning	R	-	1,5	1,5	-	-	-	-	-	Fem skörbrända stenar.	Ej hotad.

Rappen	1263:1	1	Boplatslämning	R	-	120	60	NNÖ-SSV	-	-	-	-	-	Hotad 1. Måste göras en ordentlig förundersökning här för att fastställa utbredning och karaktär på boplatsen.
Rappen	1264:1	1	Boplatslämning	R	-	13	7	Ö-V	-	-	-	-	-	Ej hotad.
Rappen	1265:1	2	Härd	R	Oval	1,0	0,8	-	0,05	-	-	-	-	Ej hotad.
Rappen	1265:2	2	Härd	r	Oval	1,1	0,8	Ö-V	0,1	-	-	-	-	Ej hotad.
Rappen	1266:1	1	Härd	R	Oval	1,1	0,9	ÖNÖ-VSV	0,05	-	-	-	-	Ej hotad.
Rappen	1267:1	1	Härd	R	Oval	1,4	0,8	NÖ-SV	0,05	-	-	-	-	Ej hotad.
Rappen	1268:1	1	Härd	R	Rektangulär	1,0	0,65	Ö-V	0,05	-	-	-	-	Ej hotad.
Rappen	1269:1	2	Härd	R	Oval	1,5	1,0	NV-SÖ	-	-	-	-	-	Ej hotad.
Rappen	1269:2	2	Härd	R	Rektangulär	1,55	0,9	ÖNÖ-VSV	0,1	-	-	-	-	Ej hotad.
Rappen	1270:1	1	Härd	R	Oval	1,4	0,7	ÖNÖ-VSV	0,05	-	-	-	-	Ej hotad.
Rappen	1271:1	2	Härd	R	Oval	1,35	0,8	NV-SÖ	0,05	-	-	-	-	Ej hotad.
Rappen	1271:2	2	Härd	R	Rektangulär	1,3	1,1	VNV-ÖSÖ	0,2	-	-	-	-	Ej hotad.

Rappen	1272:1	1	Hård	R	Oval		1,6	0,9	NNÖ-SSV	0,1	-	-	-	I kanten är fem synliga stenar, stenfylning. I NNÖ kortsidan är ett större jordfast block.	Ej hotad.
Rappen	1273:1	1	Hård	R	Oval		1,4	0,85	ÖNÖ-VSV	0,1	-	-	-	Stenfylning.	Ej hotad.
Rappen	1274:1	1	Boplatslämning	R	-		5	5	-	-	-	-	-	Hotad 3. Sandig mark i skyddat läge, 6 m från erosionshak.	Ej hotad.
Rappen	1275:1	1	Kokgrop	R	Oval		1,5	1,2	NNV-SSÖ	-	0,4	0,2	1,0-2,0	Stenpackning och kol-lager därunder. V om gro- pen är en recent grop.	Ej hotad.
Rappen	1276:1	2	Hård	R	Oval		0,9	0,75	NV-SÖ	0,1	-	-	-	En större sten i kortsida, 0,4 m st, delvis stenfylning, kol och sot.	Hotad 2. Ca 8 m från erosionshak, 490,58 m öh, mycket utsatt läge.
Rappen	1276:2	2	Boplatslämning	R	-		12	5	NÖ-SV	-	-	-	-	Ett 10-tal skörbrända stenar samt rödbränd jord.	Hotad 1. Ca 4 m från erosionshak, 490,11 m öh. Mycket utsatt läge. Utredes utsträckning och karaktär.
Rappen	1277:1	1	Hård	R	Oval		1,1	0,7	ÖNÖ-VSV	0,1	-	-	-	Ca sju stenar kring kanten, kol i mitten av hårdet.	Ej hotad.
Rappen	1278:1	1	Kåtaomt	R	Oval		4	3	NNV-SSÖ	-	-	-	-	I mitten är en oval hård 1,1x0,6 m (ÖNÖ-VSV). Kring kanten är 11 0,1-0,3 m st stenar.	Ej hotad.
Rappen	1279:1	1	Boplatsgrop	R	Rund		1,2	1,2	-	-	0,2	0,05	1-1,5	0,1 m tj blekjordslager i botten.	Ej hotad.
Rappen	1280:1	1	Kokgrop	R	Rektangulär		1,6	1,0	NNV-SSÖ	-	0,4	-	1,5-2,0	Stenpackning och kol-lager därunder. I SV delen av vallen är flera urplockade stenar.	Ej hotad.
Rappen	1281:1	3	Hård	R	Oval		1,05	0,7	VNV-ÖSÖ	0,05	-	-	-	15-tal synliga stenar, stenfylning, kol, sot.	Ej hotad.
Rappen	1281:2	3	Hård	R	Oval		1,2	1,0	NÖ-SV	0,1	-	-	-	Kring kanten är 12 synliga stenar, stenfylning, kol, sot. I NÖ kortsidan är ett större jordfast block, 0,55x0,4 m st..	Ej hotad.
Rappen	1281:3	3	Hård	R	Oval		1,4	0,9	NÖ-SV	0,05	-	-	-	Tre synliga stenar i kanten, rödfärgning.	Ej hotad.

Rappen	1282:1	1	Hård	R	Rektangulär	1,1	0,8	NNÖ-SSV	-	-	-	-	I kanten är åtta synliga stenar.	Hotad 2. Märkytan delvis strandroderad ca 5 m från hård, utsatt läge, ligger högt men kan ev påverkas av dämningen i framtiden.
Rappen	1283:1	2	Hård	R	Rektangulär	1,1	0,6	ÖSÖ-VNV	-	-	-	-	Ej hotad.	Ej hotad.
Rappen	1283:2	2	Hård	R	Rektangulär	1,3	0,8	NNÖ-SSV	-	-	-	-	Stenskoning, rödbränd jord.	Ej hotad.
Rappen	1284:1	1	Hård	R	Oval	1,0	0,7	NNÖ-SSV	0,1	-	-	-	I kanten är ett 15-tal stenar, stenfyllning och mörkbrun hårdfyllning	Ej hotad.
Rappen	1285:1	1	Tjärdaal	Us	Oval	8,0	6,0	NV-SÖ	-	0,7	0,2	1,3	Uppriktning något olika på skadekarta och flygfoto	Ej hotad.
Rappen	1286:1	1	Hård	R	Rektangulär	1,8	1,0	NNÖ-SSV	0,2	-	-	-	Stenfyllning. I Sv delen är en större, 0,4 m st sten.	Ej hotad.
Rappen strömmarna	1287:1	1	Hård	R	Oval	1,1	0,6	NÖ-SV	0,1	-	-	-	I Nö kortsidan är en 0,35 m st flat sten.	Hotad 1.
Rappen	1288:1	1	Hård	R	Oval	1,1	0,9	N-S	0,1	-	-	-	Syn och kännbar skoning av 0,1-0,3 m st stenar, stenfyllning.	Ej hotad.
Rappen	1290:1	1	Hård	Inpr ej	Rektangulär	1,1	0,6	N-S	0,1	-	-	-	-	Ej hotad.
Rappen	1297:1	1	Hård	R	Oval	1,1	0,8	N-S	0,05	-	-	-	Ett 10-tal synliga stenar, stenfyllning och kollager.	Ej hotad.
Rappen	1298:1	1	Hård	R	Oval	1,05	0,7	NV-SÖ	-	-	-	-	Stenfyllning och kollager.	Ej hotad.
Rappen	1301:1	1	Boplatslämning	Inpr ej	-	6	1	NV-SÖ	-	-	-	-	Ett 5-tal skärvtstenar, dock ej tillräckligt för R-märkning.	Ej hotad.
Rappen	1302:1	2	Boplatslämning	R	-	0,5	0,5	-	-	-	-	-	25-tal skärvtstenar.	Hotad 1. Skärvtsten i strandhak. Troligen förstörd, anl. karaktär bör utredas.
Rappen	1302:2	1	Hård	R	Oval	1,1	0,9	NÖ-SV	0,1	-	-	-	I kant är ett 10-tal stenar, helt övermossad.	Hotad 1. Ca 0,2 m ovan dämningens gräns, 1 m från strandhak.
Rappen	1303:1	1	Boplatslämning	R	-	50	25	NNV-SSÖ	-	-	-	-	Fyra skärvtstenskoner, enstaka skärvtsten, enstaka br ben samt rödbränd jord.	Hotad 3.

Rappen	1304:1	1	Boplatslämning	R	-	35	20	N-S	-	-	-	-	Tämligen riktigt med skärvsten i avskavda ytor i området samt även rödfärgad jord på några ställen	Hotad 1. Utreddes vilken utsträckning och karaktär som boplatsen har.
Rappen	1305:1	1	Boplatslämning	R	-	12	5	NV-SÖ	-	-	-	-	Skärvsten, ett 30-tal petades fram med jordsond även rödbränd jord förekom.	Ej hotad.
Rappen	1305:2	1	Boplatslämning	Inpr ej	-	0,5	0,5	-	-	-	-	-	För lite och tveksamt material för R-märkning.	Ej hotad.
Rappen	1306:1	1	Bebyggelselämning	Inpr ej	-	-	-	-	-	-	-	-	En husgrund, jordkällare, boda, igenväxande odlingsmark	Ej hotad.
Rappen	1307:1	2	Härd	R	Oval	1,1	0,9	Ö-V	0,15	-	-	-	10 delvis synliga stenar kring kanten, stenfylning och något rödbränd jord.	Ej hotad.
Rappen	1307:2	2	Härd	R	Oval	1,05	0,5	N-S	0,1	-	-	-	Sex delvis synliga stenar i kant. I N kortsidan är en närmast flat 0,35-0,45 m st sten, kol.	Ej hotad.
Rappen	1308:1	1	Härd	R	Oval	1,25	0,8	VNV-ÖSÖ	0,15	-	-	-	I kant är 11 synliga stenar, stenfylning	Hotad 1. Ca 4 m från strandhak.
Rappen	1309:1	1	Boplatslämning	R	-	10	5	N-S	-	-	-	-	Enstaka skärvstenar, fyra avslag av kvarts och ett av kvartsit. Avslagen tillvaratogs.	Ej hotad.
Rappen	1310:1	-	Boplatslämning	Inpr ej	-	2	2	NV-SÖ	-	-	-	-	Ej tillräckligt med bra skärvsten för R-märkning	Ej hotad.
Rappen	1311:1	1	Boplatslämning	R	-	50	6	N-S	-	-	-	-	Bitvis måttligt med skärvsten, två skrapor av gråsvart kvartsit tillvaratogs.	Hotad 2. Utsträckning av denna boplats utredes. Som nu är ligger det utom 5m-gräns.
Rappen	1312:1	1	Boplatslämning	R	-	35	10	NNV-SSÖ	-	-	-	-	Måttligt med skärvsten samt enstaka fläckar med rödbränd jord.	Hotad 2. Utreddes utsträckning av denna boplats.
Rappen	1313:1	1	Kåratomt	R	Rektangulär	4	3,5	-	-	-	-	-	I mitten är härd, rektangulär, 1,0x0,9 m (Ö-V) och 0,1 m h. Stenskoning samt rödbränd jord.	Ej hotad.
Rappen	1314:1	1	Härd	R	Oval	1,3	0,8	NV-SÖ	0,1	-	-	-	Stenfylning	Ej hotad.
Rappen	1315:1	1	Härd	R	Oregelbunden	0,7	0,5	Ö-V	0,05	-	-	-	Stenar och rödbränd jord, stenrensad yta i samband med härden ca 3 m i diam.	Ej hotad.

Rappen	1316:1	1	Hård	R	Oval	0,9	0,7	N-S	0,1	-	-	Delvis synliga stenar kring kanten och delvis stenfyllning, i S kortsidan är en större 0,55x0,35 m st sten, kol.	Ej hotad.
Rappen	1317:1	3	Hård	R	Oregelbunden	1,15	0,9	NÖ-SV	0,1	-	-	Stenfyllning, kol och något rödbränd sand	Ej hotad.
Rappen	1317:2	3	Hård	R	Oval	1,2	0,65	N-S	0,05	-	-	Delvis stenfyllning. Största stenen i S kortsidan, 0,4x0,2 m st, kol och rödbränd sand.	Ej hotad.
Rappen	1317:3	3	Hård	R	Oval	1,4	0,7	ÖNÖ-VSV	0,15	-	-	Delvis stenfyllning. I VSV kortsidan är en 0,4 m st, flat sten, kol och rödbränd sand. Ligger i slutning och kan ej ha utgjort kåtahård.	Ej hotad.
Rappen	1318:1	2	Hård	R	Oval	1,05	0,7	NV-SÖ	0,1	-	-	Delvis stenfyllning, kol.	Ej hotad.
Rappen	1318:2	2	Hård	R	Oval	1,15	0,7	NÖ-SV	0,1	-	-	Delvis stenfyllning, kraftigt rödbränd jord.	Ej hotad.
Rappen	1319:1	1	Kokgrop	R	Rektangulär	2,3	0,9	NNV-SSÖ	-	0,3	1,0	Stenpackning och kollager därunder.	Ej hotad.
Rappen	1320:1	1	Hård	R	Oval	1,2	0,7	NNV-SSÖ	0,1	-	-	Delar av hårdens skadad av markberedning, stenfyllning, sot och kol samt fynd av en sländtrissa av lera.	Ej hotad.
Rappen	1321:1	6	Hård	Inpr ej	Oregelbunden	1,0	0,7	ÖNÖ-VSV	0,1	-	-	Kol och rödbränd jord. Rastig form på hårdens därför ej R-märkning.	Hotad 2. Bör förundersökas.
Rappen	1321:2	6	Hård	R	Oval	1,3	0,8	N-S	0,15	-	-	Fem delvis synliga stenar i kanten, större sten, närmast plan i S kortsidan, 0,45x0,3 m st, Kraftigt rödbränd jord i hårdens.	Ej hotad.
Rappen	1321:3	6	Hård	R	Oregelbunden	1,0	0,9	NV-SÖ	0,05	-	-	Stenfyllning och rödbränd jord.	Hotad 2. Ca 5 m NV om erosionskant, relativt skyddat läge.
Rappen	1321:4	6	Hård	R	Oval	1,65	1,1	NNV-SSÖ	0,15	-	-	I kanten är åtta delvis synliga 0,1-0,2 m st stenar. Stenfyllning, kol och kraftigt rödbränd jord.	Ej hotad.
Rappen	1321:5	6	Hård	R	Oval	1,4	1,0	N-S	0,15	-	-	I kanten är 11 delvis synliga stenar, stenfyllning, kol.	Ej hotad.

Rappen	1321:6	6	Hård		R	Oval	1,4	1,0	NNV-SSÖ	0,1	-	-	-	Ätta delvis synliga stenar i kanten. Stenfyllning, kol.	Ej hotad.
Rappen	1321:7	6	Hård		R	Oregelbunden	1,15	0,7	NNÖ-SSV	0,1	-	-	-	I kanten är sju delvis synliga stenar. I SV kortsidan är en flat höll, 0,7x0,6 m st. Delvis stenfyllning samt kol och kraftigt rödbränd jord.	Hotad 2. Ca 5 m från närmaste erosionskant 490,01 m öh, relativt skyddat läge.
Rappen	1322:1	1	Hård		R	Oval	1,0	0,7	NNV-SSÖ	0,1	-	-	-	Delvis stenfyllning, kol och rödbränd jord.	Ej hotad.
Rappen	1323:1	1	Hård?		Inpr ej	Oregelbunden	0,5	0,3	N-S	-	0,3	-	-	Kol och rödbränd jord i samband med hård.	Ej hotad.
Rappen	1324:1	1	Boplatslämning		Inpr ej	-	40	5	VNV-ÖSÖ	-	-	-	-	Enstaka skärstenar.	Ej hotad.
Rappen	1325:1	1	Boplatslämning		Inpr ej	-	30	3	NNV-SSÖ	-	-	-	-	Inom området förekom ett 20-tal skörbrända stenar samt ett bearbetat stycke av flintaliknande material vilket tillvaratogs.	Överdämd.
Rappen	1326:1	2	Tjärdal		Inpr ej	Oval	5	3	NNÖ-SSV	-	0,5	0,5-1,0	-	Tjärdalen är timrad och delar av konstruktionen är fortfarande synlig. Brändes av Abraham Karlberg 1933.	Ej hotad.
Rappen	1326:2	2	Hård		R	Närmast rektangulär	1,1	0,7	N-S	0,05	-	-	-	Stenfyllning, kol.	Hotad 1. Kommer att erodera bort.
Rappen	1326:3	2	Hård		R	Skadad	-	-	-	-	-	-	-	Kraftigt skadad i skärning syns kol och fet mörkbrun jord.	Hotad 1. Kommer att erodera bort.
Rappen	1329:1	2	Hård		R	Oval	0,9	0,7	NÖ-SV	0,05	-	-	-	Delvis stenfyllning	Ej hotad.
Rappen	1329:2	2	Hård		R	Oval	1,3	0,8	Ö-V	0,05	-	-	-	Kolskikt.	Ej hotad.
Rappen	1366:1	2	Hård		R	Rektangulär	1,5	0,9	NNÖ-SSV	0,05	-	-	-	Nio synliga stenar i kanten. Stenfyllning samt kollar.	Hotad 1. Ligger omedelbart under och ovan dämmningsgräns. Omgivande markyta svagt skadad.
Rappen	1366:2	2	Hård		R	Oval	1,3	0,9	NV-SÖ	0,25	-	-	-	Ett 10-tal stenar kring kanten, stenfyllning.	Hotad 1. Ligger omedelbart under och ovan dämmningsgräns. Omgivande markyta svagt skadad.

Rappen	1366:3	2	Hård		Inpr ej	Oval	1,2	0,9	N-S	0,2	-	-	-	Svårbedömd, kolfragment.	Hotad 1. Ligger omedelbart under och ovan dämningensgräns. Omgivande markyta svagt skadad. Utredes om det är fornl. detta innebär vanlig under-söknng.
Rappen	1380:1	1	Hård		R	Rektangulär	1,1	0,7	Ö-V	0,1	-	-	-	Stenfyllning.	Hotad 1. ca 4,5 m från erosionskant, 489,65 m öh.
Rappen	1395:1	1	Kåatomt		R	Rektangulär	4,5	3,5	ÖNÖ-VSV	-	-	-	-	Syns som en stenrensad yta. I centrum är en oval hård, 1,1x0,8 m st, med stenfyllning och mörkbrun jord med inslag av små brända ben.	Ej hotad.
Rappen	1396:1	1	Kokgröp		R	Rektangulär	1,3	0,9	N-S	-	0,3	0,1	1,0-1,5	Stenpackning samt kollager därunder.	Hotad 1. 4 m från strandhak dock ganska högt upp ca 1,5 m ovan erosionshak.
Rappen	1397:1	1	Boplatslämning		R	-	19	7	N-S	-	-	-	-	Ett 20-tal skörbrända stenar och ett kvartsitavslag. Det senare tillvarataget.	Hotad 1. Lägsta del på 490,05 m öh ca 5 m från närmaste erosionshak. Bör utredas för att fastställa utbredning och karaktär.
Rappen	1398:1	3	Boplatsgröp		R	Oval	1,4	0,8	NV-SÖ	-	0,3	0,2	0,7-1,0	-	Ej hotad.
Rappen	1398:2	3	Boplatsgröp		R	Oval	1,2	0,3	VNV-ÖSÖ	-	0,3	0,2	0,7	-	Hotad 1. Inom 5 m från erosionshak.
Rappen	1398:3	3	Boplatsgröp		R	Oval	1,0	0,4	VNV-ÖSÖ	-	0,2	0,2	0,7-1,0	-	Hotad 1. Inom 5 m från erosionshak.
Rappen	1398:4	3	Stensamling		Inpr ej	-	-	-	-	-	-	-	-	Flera stensamlingar (3) av varierande utseende.	Hotad 1. Utredes, karaktär.
Rappen	1399:1	2	Boplatsgröp		R	Oval	1,6	1,3	NNV-SSÖ	-	0,4	0,1	0,5-1,0	-	Hotad 3. Möjligen hotad på sikt, 5 m NÖ om erosionshak.
Rappen	1399:2	2	Boplatsgröp		R	Oval	2,0	1,8	NNV-SSÖ	-	0,6	0,1-0,2	1,3	1399:2 tidigare bedömd som sommargrav under Raå nr 318.	Ej hotad..
Rappen	1400:1	7	Hård		R	Oval	1,15	0,8	VSV-ÖNÖ	0,1	-	-	-	Stenfyllning samt större sten i VSV	Ej hotad.
Rappen	1400:2	7	Hård		R	Oval	1,05	0,8	NÖ-SV	0,15	-	-	-	Delvis stenfyllning, kol, jordfast sten i S.	Ej hotad.

Rappen	1400:3	7	Hård	R	Oval	1,2	0,85	NNV-SSÖ	0,1	-	-	-	Stenyllning, i NNV kortsidan är ett större block 0,4x0,2 m st.	Ej hotad.
Rappen	1400:4	7	Hård	R	Oval	1,25	0,85	NNV-SSÖ	0,1	-	-	-	Stensköning.	Ej hotad.
Rappen	1400:5	7	Hård	R	Oval	1,4	0,85	NV-SÖ	0,1	-	-	-	Stenyllning, kol	Ej hotad.
Rappen	1400:6	7	Hård	R	Oval	1,25	0,7	Ö-V	0,1	-	-	-	Stenyllning, Ö om härden är en plan sten.	Ej hotad.
Rappen	1400:7	7	Hård	R	Rektangulär	1,55	0,9	Ö-V	0,2	-	-	-	Stenyllning, i kortsida är ett jordfast, ca 0,6x0,35 m st block.	Ej hotad.
Rappen	1419:1	-	Fördämningsvall	Inpr ej	-	-	-	-	-	-	-	-	Rester efter en damm för litet kraftverk samt byggnadsrester.	-
Rappen	1420:1	5	Boplatzvall	R	Oval	11,5	7,0	N-S	-	0,5	0,1-0,2	2,0-3,0	-	Ej hotad.
Rappen	1420:2	5	Boplatzgrup	R	Oval	1,5	1,0	N-S	-	0,3	0,05-0,15	1,0-1,5	-	Ej hotad.
Rappen	1420:3	5	Boplatzvall (?)	R	Oval	10	6,0	NÖ-SV	-	0,4	0,1-0,3	1,5-3,0	-	Ej hotad.
Rappen	1420:4	5	Boplatzvall (?)	R	Oval	9,0	6,0	NÖ-SV	-	0,5	0,05-0,15	2,0-3,0	-	Ej hotad.
Rappen	1420:5	5	Boplatzlärning	R	-	10	10	NÖ-SV	-	-	-	-	Skärven, ställvis i form av packningar.	Ej hotad.
Rappen	1421:1	1	Hård	R	Oval	1,4	1,1	N-S	0,1	-	-	-	Stenyllning, i N är ett jordfast block, kraftigt rödbränd jord.	Ej hotad.
Rappen	1422:1	1	Boplatzgrup	R	Oval	1,3	0,6	NNÖ-SSV	-	0,1	0,15	0,8-1,3	Blekjordsbildning i grop samt omrörd jord.	Ej hotad.

Anmärkning: Hotad 1 = hotade lämningar som ligger inom 5 m från strandhak, hotad 2 = lämningar som ligger något längre än 5 m från strandhak men som pga av läge ändå måste betraktas som hotade, hotad 3 = lämningar som möjligtvis kan vara hotade med tiden, R = lämningar som klassats som fornlämningar.

Registrerade kulturlämningar vid Rappenströmmarna, 1995

Område	Raä nr	Ant	Typ av fornl	Klass	Form	L	Br	Riktning	H	Dj	Vall -h	Vall -br	Övrigt	Hotbild
Rappenströmmarna	1287:1	1	Hård	R	Oval	1,1	0,6	NÖ-SV	0,1	-	-	-	I NÖ kortsidan är en 0,35 m st flat sten.	Hotad 1
Rappenströmmarna	1381:1	-	Bebyggelse-lämning annan	Inpr ej	Rektangulär	9	5,5	NÖ-SV	-	-	-	-	Tunnrad byggnad för flottning.	-
Rappenströmmarna	1382:1	1	Hård	R	Oval	1,2	0,8	NV-SÖ	0,1	-	-	-	Kol och rödbränd jord, stenrensad yta invid hård.	Ej hotad.

Rappenström- marna	1408:9	26	Fångstgrop	R	Oval	2,0	1,5	ÖNÖ-VSV	-	0,5	0,2	1,0- 2,0	-	Ej hotad.
Rappenström- marna	1408:10	26	Fångstgrop	R	Oval	3	2	NNV-SSÖ	-	0,6	0,1- 0,3	1,5- 2,0	Fin fornlämnning.	Ej hotad.
Rappenström- marna	1408:11	26	Fångstgrop, pålörjad	R	Oval	1,6	1,3	ÖNÖ-VSV	-	0,6	0,1- 0,2	1,0- 2,0	-	Ej hotad.
Rappenström- marna	1408:12	26	Fångstgrop, pålörjad	R	Oval	2,0	1,2	NNV-SSÖ	-	0,5	0,1	1,0- 1,5	-	Ej hotad.
Rappenström- marna	1408:13	26	Fångstgrop, pålörjad	R	Oval	2,0	1,5	NÖ-SV	-	0,3	0,1- 0,25	1,5- 2,0	-	Ej hotad.
Rappenström- marna	1408:14	26	Fångstgrop, pålörjad	R	Oval	2,0	1,5	Ö-V	-	0,2	0,1	1-1,5	Skada av rotvälta.	Ej hotad.
Rappenström- marna	1408:15	26	Fångstgrop	R	Oval	2,2	1,5	ÖNÖ-VSV	-	0,5	0,1- 0,2	1,0- 2,0	-	Ej hotad.
Rappenström- marna	1408:16	26	Fångstgrop, pålörjad	R	Oval	2,0	1,5	NÖ-SV	-	0,2	0,2	1,0- 2,0	-	Ej hotad.
Rappenström- marna	1408:17	26	Fångstgrop, pålörjad	R	Oval	2,0	1,5	Ö-V	-	0,4	0,1- 0,2	1,0- 2,0	-	Ej hotad.
Rappenström- marna	1408:18	26	Fångstgrop pålörjad	R	Oval	2,0	1,3	VNV-ÖSÖ	-	0,4	0,1- 0,2	1,0- 1,5	-	Ej hotad.
Rappenström- marna	1408:19	26	Fångstgrop pålörjad	R	Oval	2,0	1,3	NV-SÖ	-	0,5	0,1- 0,15	1,0- 1,5	-	Ej hotad.
Rappenström- marna	1408:20	26	Fångstgrop pålörjad	R	Oval	2,5	1,3	NNV-SSÖ	-	0,5	0,1	1,0- 2,0	-	Ej hotad.
Rappenström- marna	1408:21	26	Fångstgrop, pålörjad	R	Rektangulär	1,5	0,5	NNÖ-SSV	-	0,3	0,1	1,0- 1,5	-	Ej hotad.
Rappenström- marna	1408:22	26	Fångstgrop, pålörjad	R	Oval	1,5	1,3	NNÖ-SSV	-	0,4	0,1- 0,2	1,0- 1,5	-	Ej hotad.
Rappenström- marna	1408:23	26	Fångstgrop, pålörjad	R	Oval	2,5	2,2	NNV-SSÖ	-	0,5	0,1- 0,3	1,0- 2,0	-	Ej hotad.
Rappenström- marna	1408:24	26	Fångstgrop, pålörjad	R	Oval	2,0	1,5	NV-SÖ	-	0,4	0,1- 0,2	1,0- 2,0	Grop i vällen.	Ej hotad.
Rappenström- marna	1408:25	26	Fångstgrop	R	Oval	2,5	2,0	NV-SÖ	-	0,6	0,1- 0,3	1,5- 2,0	-	Ej hotad.
Rappenström- marna	1408:26	26	Fångstgrop	R	Oval	2,5	2,0	NNV-SSÖ	-	0,6	0,1- 0,3	1,5- 2,0	-	Ej hotad.
Rappenström- marna	1408:27	26	Fångstgrop, pålörjad	R	Oval	2,0	1,5	N-S	-	0,3	0,1- 0,2	1,0- 2,0	-	Ej hotad.
Rappenström- marna	1409:1	1	Härd	R	Oval	0,9	0,7	ÖNÖ-VSV	0,05	-	-	-	I kanten är sex symliga stenar.	Ej hotad.
Rappenström- marna	1410:1	1	Härd	R	Oval	0,9	0,6	NV-SÖ	0,1	-	-	-	Ett 10-tal stenar i kant och yta.	Ej hotad.
Rappenström- marna	1411:1	2	Härd	R	Rektangulär	0,9	0,8	N-S	0,1	-	-	-	Kring kanten är åtta stenar, stenfylning.	Ej hotad.

Rappensström- marna	1411:2	2	Hård	R	Oval	1,4	0,8	N-S	0,1	-	-	-	15-tal stenar, i huvudsak flata, ngt utrasad mot strandkant.	Hotad 1. Ca 2 m från erosionskant.
Rappensström- marna	1412:1	1	Hård	R	Rektangulär	1,3	0,7	NNÖ-SSV	0,1	-	-	-	I kanten är ett 10-tal stenar.	Hotad 1. Ca 2 m från erosionskant, förstöres på sikt.
Rappensström- marna	1413:1	-	Bebyggelse- lämning	Inpr ej	Rekt	8,0	3,5- 4,5	-	-	-	-	-	Bestående av en rektangulär, timrad, byggnadslämning och en grop. Byggnaden har använts vid flottning på 1930-talet.	-
Rappensström- marna	1414:1	1	Hård	R	Rektangulär	1,5	0,9	NNV-SSÖ	0,2	-	-	-	I kant är ett 15-tal synliga stenar, stenfylning, kol.	Ej hotad.
Rappensström- marna	1415:1	1	Hård	R	Rektangulär	1,6	1,1	NÖ-SV	0,2	-	-	-	Stenfylning, kol.	Ej hotad.
Rappensström- marna	1416:1	-	Byggnads- lämning	Inpr ej	-	-	-	-	-	-	-	-	Lämning efter flottarkoja, rektangulär timmerbyggnad.	-
Rappensström- marna	1417:1	1	Hård	R	Oval	1,5	0,9	NNV-SSÖ	0,2	-	-	-	Kring kanten är ett 10-tal synliga stenar, delvis stenfylning. 4 m SV om hård är ett träd med bärkärlar från flera perioder.	Ej hotad.
Rappensström- marna	1418:1	1	Hård	R	Oval	1,2	0,75	NV-SÖ	0,1	-	-	-	I kanten är ett 10-tal synliga stenar, stenfylning, kol.	Ej hotad.

Anmärkning: Hotad 1 = hotade lämningar som ligger inom 5 m från strandhak, hotad 2 = lämningar som ligger något längre än 5 m från strandhak men som pga av läge ändå måste betraktas som hotade, hotad 3 = lämningar som möjligtvis kan vara hotade med tiden, R = lämningar som klassats som fornlämningar.

8.6 Fynd från inventerade boplatser

- Raä 1262 1 kniv, grå kvartsit, 63x40x8,5 mm, 27,15 g. Ett större avslag som retuscherats på eggarna, retuscher ömsom på ovansida och undersida.
- Raä 1263 En skrapa/kniv, grå kvartsit, 58x38x13, 38,75 g. Troligen retuscherad stötkantkärna.
Ett förarbete till pilspets?, del av, ljus kvarts, 35x28x9,5, 7,7 g
Påträffades på boplatser m skörbränd sten samt avslag av vit och grå kvartsit i potatisland.
- Raä 1299 Ett avslag, grå kvartsit, 0,7 g. Påträffades i samband med glest spridda skörbrända stenar.
- Raä 1309 En kärna?, ljus, tät kvartsit, 40x29x17, 18,25 g.
Två avslag ljus kvarts, 1,5 g.
Ett spånliknande avslag, ljus kvarts, 0,5 g.
Ett avslag grå kvartsit, 0,35 g.
Påträffades i blottad markyta i samband med skörbränd sten.
- Raä 1311 En skrapa av grå kvartsit, 27x38x10 mm, 13,55 g.
En stötkantkärna, grå kvartsit, 37x28x12 mm, 14,05 g. Möjligen har föremålet använts som skrapa.
3 bitar ljus kvarts, 12,2 g.
1 bit mörkgrå kvartsit, 0,9 g.
Samtliga påträffades i samband med skörbränd sten.
- Raä 1320 1 sländtrissa av lera, två delar, rundad, 34 mm i diam och 28 mm tj. Dubbelkoniskt hål, 7 mm i diam, 32,4 g. Påträffad i VSV delen av sönderplöjd härd.
- Raä 1325 En del av plattforms-kärna, tät, ljusgrå bergart, 30x24x20 mm, 12,4 g. Påträffad på uteroderat strandplan i samband med spridda skörbrända stenar.
- Raä 1343 En skrapa/kniv, ljusgrå kvartsit, spår av bruksskador längs egg, 60x37x22 mm, 43,8 g. Påträffad på strandplan i vatten.
- Raä 1386 2 bitar ljus kvarts, 13,65 g, varav ett från bergkristall.
Sex bitar grå kvartsit, skörbränd, 86 g.
Fynd i erosionskant vid strand.
- Raä 1397 Ett större avslag av mörkgrå kvartsit, 100x70x24 mm, 178,8 g. Påträffad vid spadning i samband med skörbränd sten, N delen av lokalen.

8.7 Fynd från provgropar, Raä 1263, Långudden

- Provruta 1 Inga fynd.
- Provruta 2 Inga fynd.
- Provruta 3 Inga fynd.
- Provruta 4 Inga fynd.
- Provruta 5 Inga fynd.
- Provruta 6 En bit svart bergart, skifferliknande material, 2,1 g.
En bit grå kvartsit, 0,35 g.
ett fragm. br ben, 0,25 g.
- Provruta 7 Ett avslag av ljus kvartsit, 7,65 g.
Tre bitar skörbränd sten varav en av kvarts, 8,35 g.
- Provruta 8 Inga fynd.
- Provruta 9 Två skörbrända stenar, 189,5 g.
- Provruta 10 En bit gulgrå kvarts, skärersten?, 175,95 g.
- Provruta 11 Ett avslag av ljus kvarts, 0,35 g.
- Provruta 12 Ett avslag grå kvartsit, 0,15 g
Ett fragm. br ben, 0,05 g.
- Provruta 13 En skrapa av ljus kvartsit, 8,2 g.
- Provruta 14 Två bitar ljus kvarts, 0,4 g.
- Provruta 15 En skrapa av svagt gulaktig kvartsit, 3,8 g.
Två bitar grå kvartsit, 0,4 g.

	En bit ljus <u>kvarts</u> , 0,2 g.
Provruta 16	Inga fynd.
Provruta 17	Inga fynd.
Provruta 18	Inga fynd.
Provruta 19	Inga fynd.
Provruta 20	Inga fynd.
Provruta 21	En bit <u>gråbrun flinta</u> , 0,9 g. Två <u>skörbrända stenar</u> , 136,85 g.
Provruta 22	Inga fynd.
Provruta 23	Inga fynd.
Provruta 24	Inga fynd.
Provruta 25	Två <u>skörbrända stenar</u> , 136,85 g.
Provruta 26	Inga fynd.
Provruta 27	Inga fynd.
Provruta 28	Inga fynd.
Provruta 29	Inga fynd.
Provruta 30	Två <u>skörbrända stenar</u> , 2030,55 g.
Provruta 31	10 <u>skörbrända stenar</u> , 438 g.
Provruta 32	Två fragm. <u>obr ben</u> , märkekluvna, 16,7 g.

8.8 Excerperade uppgifter eller påträffade lämningar och traderingar som inte tillförts fornminnesregistret vid 1995 års inventering

Till nedan angivna nummer finns en särskild karta för noteringar som ej givits Raä nr . Uppifterna har excerperats från Manker 1953, 1961, Johansson 1989 samt framtagits vid intervjuer och fältarbete 1995.

1. Fjällägenheten Blomnäs.
2. Fjällägenheten Labbas.
3. Utgår
4. Övernäs gård (Tjivlih), Rappen. Vid grävning påträffades ett lager näver på 0,5 m djup. Detta uppfattades som liktäckning till en grav och lämnades därför orört (LA 1140, Sommarström 1960, Manker 1961).
5. Lövnäs, Rappen, rengärda samt storviste (Manker Acta Lapponica VII, karta).
6. Tjuorguknjarga, Labbas. Enligt Carl Johansson låg Bientoks viste här vid strömmen Ahkagälke (Johansson 1989:41).
7. Heike-adjas viste under snöslutningen av Baktek, 2 km från nr 6 (Johansson 1989:41).
8. Snonkas flyttningsland på södra sidan av Labbas. Låg i Ardnabuoudas lappskatteländ (Johansson 1989:42)
10. Uppgift om boställe, östra sidan av Ahkajaure. Här påstås halvnomadiserande samer ha bott med en liten renjord men med jakt och fiske som huvudnäring (Johansson 1989:140). I området skall även Lars Andersson Snonka ha haft sitt Lappland (Johansson 1989:41). Möjligen kan Raä 1023 vara rester efter denna bosättning.
11. Plats för en mängd samiska härbren. Dessa sattes upp på i området för ett gammalt samiskt viste under andra hälften av 1800-talet, kallad "Tjälme" för gammalt, nu Sundnäs.
12. Utgår.
13. Landtag för notvarp. Här har Harrok och Labbas dragit not fram till 1960-talet. Uppgift av Urban Ruong, Blomnäs.
14. Rökanläggning, uppbyggd av sten och torv samt oljetunna. Mot SÖ, är på södra sidan av block, och under överhäng, sparsamt med märkekluvna ben, Ca 10 m längre mot norr är ett förråd av ved under ett stenblock. Påträffat 1995 vid inventering.
15. Timmertäkt, uppgift om. I detta område togs timmer när boningshuset i Blomnäs uppfördes. Uppgift av Urban Ruong, 1995.
16. Bleckad tall. Skada ca 2 m h och intill 0,4 m bred. Här är inristat: R tecken V/19...

17. Inom ett ca 6x6 m st område, 3-6 m från strandhak är fem träkil som slagits in i fyra friska och en död tall. Kilarna är tillyxade, 0,1-0,2 m l, 0,05 m br samt 0,01-0,02 m tj. Kilarna har satts utan inbördes ordning. I ytterligare en tall är en fastkilad tillyxad stockbit, 0,6 m l och ca 0,18 m i diam.
Enligt L-E Ruong ligger platsen vid *Njahka*. Här har man dragit not i viken. Troligen har arrangemanget med kilar använts just för att hänga upp noten, ca 1910-1930-talen.
18. Gallaknjarka samt Rappenströmmarna, område med barktäktade träd. Gamla täkter som går tillbaka åtminstone till 1800-talet, ställvis rikligt förekommande.
19. Utgår.
20. Tradition om skatt som tappats. Enligt tradition skall en person vid namn Vuovnas en gång ha bott innanför NV delen av Rappen, i ett område med ett flertal små tjärnar (samma område där flera härdlokaler och barktäkter har registrerats 1995). Enligt uppgift skall personen hört rykten om att tjuvar var på väg till Arjeplog. På vårsidan åkte han då och hämtade sin kista med värdesaker. När han kom till Rappen tog han sin båt. Denna kantrade dock vid Saddenjarga vid ett litet skär eller väster om skäret. Kistan gick till botten och mannen drunknade.
21. Borttagen kokgrop. Enligt uppgift skall en kokgrop ha grävts bort här vid byggandet av en sommarstuga. Rikligt med skörbränd sten samt kol påträffades. Uppgift av Torsten Holmström, Arjeplog.
22. Rappenströmmarna. På samiska heter det *Rappriggo*, troligen sammansatt av samiska *rahpat* och *riggo*. *Rahpat* eller i det här fallet *Rapp* betyder fiskrik. *Riggo* är liknande *rigge* (kedja för att hänga kärl över eld). Hela namnet skulle då tolkas som: fiskrika strömmar där vattendragen består av små rundade sel som länkar i en kedja.
23. Rappen. Sannolikt syftar namnet Rappen även det på fiskrik.
24. Labbas. Kan komma av *Lahpat* = den som äter upp allt, här med åsyftan på vattendragen som flyter ut i sjön.
25. Notdragning kunde ske övre hela Rappen och även Labbas. Varje by eller gård hade dock speciella notvarp där oftast bara de fiskade. Längs sjöarna finns få synbara märken efter verksamheten.
26. Skohötäkt har förekommit i NV änden av Rappen och Labbas samt vid Tjälme. Likaså i området nedströms Vuojatselet, Rappenströmmarna (uppgift L-E Ruong).
27. Avverkningar har skett på ett antal ställen vid Rappen. I samband med flottningen i Rappenströmmarna 1937 togs två stora hyggen upp, på båda sidor om Rappen, vid Övernäs. Båda som hyggesbrända (brända på 1950-talet). Ett litet hygge söder om Varpviken, på västra sidan av Rappen söder om Långudden samt ytor i sydligaste partiet av Rappen.

8.9 Fotografier



Bild 1 Labbas NV del med i förgrunden nybygget och fjällägenheten Labbas. I bakgrunden är Tjuorguknjarga med inloppet till Akajaure. Foto från SÖ av Bertil Sundqvist, Silvermuseet.



Bild 2 Potatisbacke, räa 1379, belägen på mindre ö tillhörig Labbas. Åkern använd fram till 1960-talet. Foto från söder av Bertil Sundqvist, Silvermuseet.



Bild 3 Raä 1379, harv och potatisgräv påträffade invid potatisåkern, J.-E. Hansson, Raä.
Foto av Lars Liedgren, Silvermuseet.



Bild 4 Raä 1299, boplatsslämning, söder om Blomnäs. Boplatsten belägen på krönet av sandåsen. Här påträffades skörbränd sten samt ett avslag. Foto av Lennart Klang, Raä, från SÖ.



Bild 5 Raä 1377, sommargrav/förrådsgröp. Upplagda stenar på större jordfast block. Gömman har legat vid sidan av blocket. Till vänster J.-E. Hansson, Raä. Foto av Lars Liedgren, Silvermuseet.



Bild 6 Raä 1373:1, härd, NV delen av Labbas. Härdens yta och närmaste omgivning har påverkats av vattennivån vid högsta dämningens gränser. Foto från NV av Lennart Klang, Raä.



Bild 7 Raä 1368, boplatslämning, NV delen av Labbas. Skärvsten påträffade vid erosionskanten. Stora delar av boplatsen kan vara borteroderad. Foto av Lennart Klang, Raä, från SÖ.

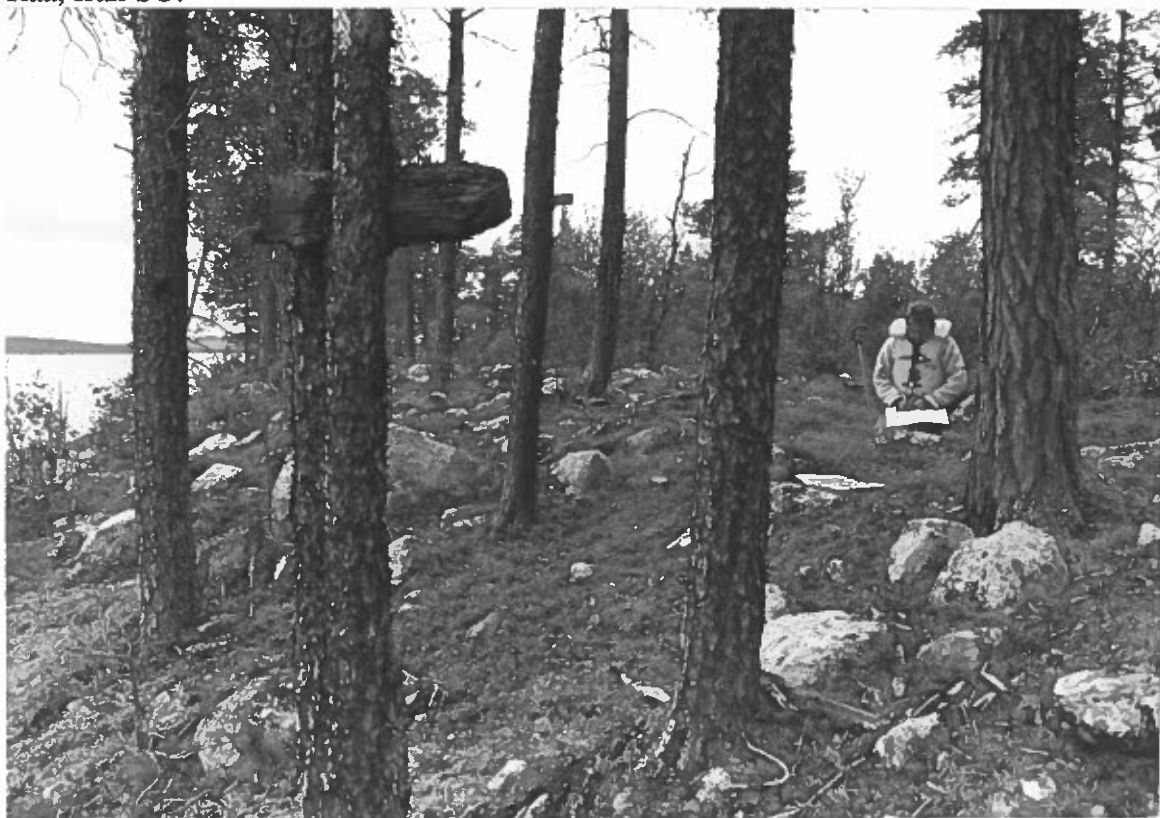


Bild 8 Nr 17 (lämningar som ej är införda på Raä:s register), träkilar inslagna i tallar. Troligen för upphängning av not, 1910-1930-talet. Foto av Lennart Klang, Raä.



Bild 9 Sundet mellan vattendragen Rappen och Labbas, kallat Tjälme. På Långudden, till höger i bild ligger de stora boplatsen Raä 1263. här påträffades redan på 1920-talet en delad gjutform av täljsten, daterad till slutet av bronsåldern (500-600 f. Kr.). Foto från öster av Bertil Sundqvist, Silvermuseet.

Bild 10 Det sydligaste, starkt försumpade partiet av Rappen. I bildens mitt, till höger, syns Birger Davidssons gård i Lövnäs. I det försumpade partiet, i bildens övre kant, är en boplatsvall (hydd-lämning), sannolikt från stenålder. Foto av Bertil Sundqvist, Silvermuseet, från NNV.





Bild 11 Raä, 1398, boplatzgrop, belägen på mindre ö i södra delen av Rappen. På bild är Lennart Klang, Raä. Gropen har anlagts i närmast klapper. Foto från norr av Lars Liedgren, Silvermuseet.



Bild 12 Lövnäs (övre delen av byn). Foto från SSÖ av Bertil Sundqvist.

Bild 13
Granholmen, södra delen av rappen. På holmen, som kraftigt eroderats av dämningen, är en sommargrav (Raä 318, se bild 13) och två boplatsgropar (Raä 1399) registrerade. Foto av Bertil Sundqvist, Silvermuseet, från NNV.



Bild 14 Raä 318, sommargrav, södra delen av Rappen. Graven ligger mycket nära erosionskant. Foto av Lennart Klang, Raä, från norr.





Bild 15 Raä 1326, härd. Belägen på låg utskjutande udde. Stora delar av udden är borteroderad och här har ca halva härden redan förstörts. Foto av Lennart Klang, Raä, från SÖ.



Bild 16 Raä 1252:1, kokgrop, norra delen av Rappen. Kokgropen, som är belägen på en liten udde tillsammans med ytterligare en kokgrop, hör till de äldsta kokgroparna vid Rappen och Labbas. Detta kan konstateras genom att båda har en kraftig blekjordsbildning i groparna.



Bild 17 Stor barktäkt på gammal tall i området norr om Rappen. Täkten är kraftigt invallad varför den sannolikt är mycket gammal 1800-tal eller äldre. Invid Tall är J.-E. Hansson, Raå. Foto av Lars Liedgren, Silvermuseet.



Bild 18 Översikt över dämningområdet vid utloppet av Rappen. Foto 1/9 1995, av Bertil Sundqvist, Silvermuseet, från SSÖ.



Bild 19 Barktäkt nedanför Raä 1382, Rappenströmmarna. Vid tåkten är J.-E. Hansson, Raä. Foto av Lars Liedgren.



Bild 20 Vuojatsalet, Rappenströmmarna, nästan utan vatten, 1/9 1995. Foto av Bertil Sundqvist, från söder.



Bild 21 Raä 1287, vid Vuojatselet, 16/8 1995, Rappenströmmarna. Hotad härdanläggning. I bildens mitt är Lennart Klang, Raä. Foto av Lars Liedgren, Silvermuseet.

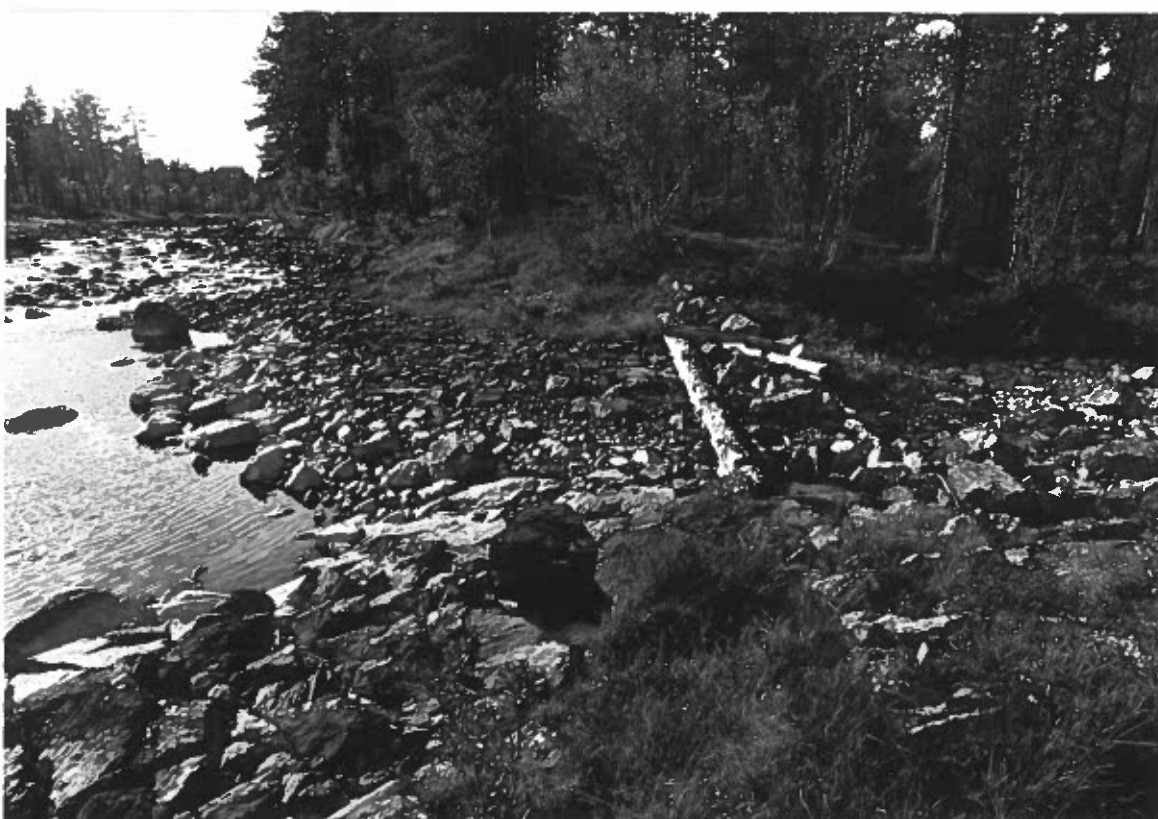


Bild 22 Stenkista för flottning, Rappenströmmarna, 16/8 1995. Foto av Lars Liedgren, Silvermuseet.



Bild 23 Timrad flottarkoja med pulpettak, Raä 1416, Rappenströmmarna. Kojan, som är tvådelad, är en av tre som påträffats vid strömmarna. Foto av Lars Liedgren, Silvermuseet.



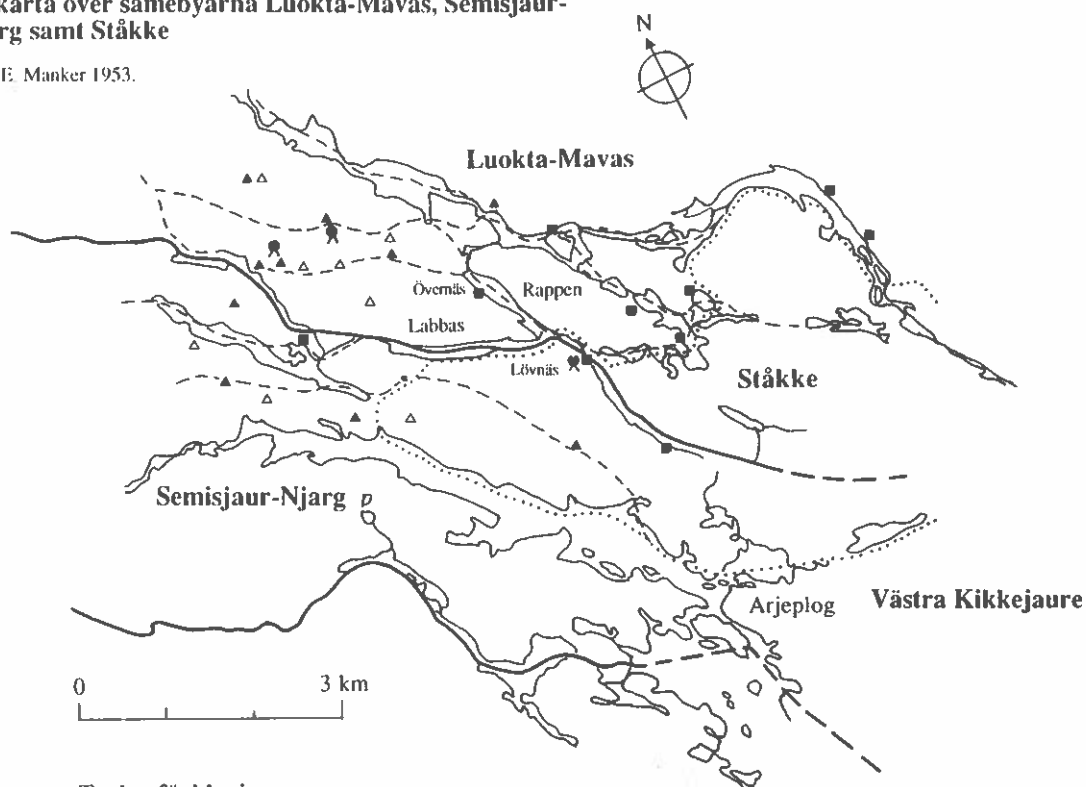
Bild 24 Raä 1407, härd vid nedre delen av Rappenströmmarna. På bild är Lennart Klang, Raä. Foto av Lars Liedgren, Silvermuseet.



Bild 25 Slätterängar nedanför gårdstunet i Skierfa. Foto av Lars Liedgren, Silvermuseet.

Delkarta över samebyarna Luokta-Mavas, Semisjaur-Njarg samt Ståkke

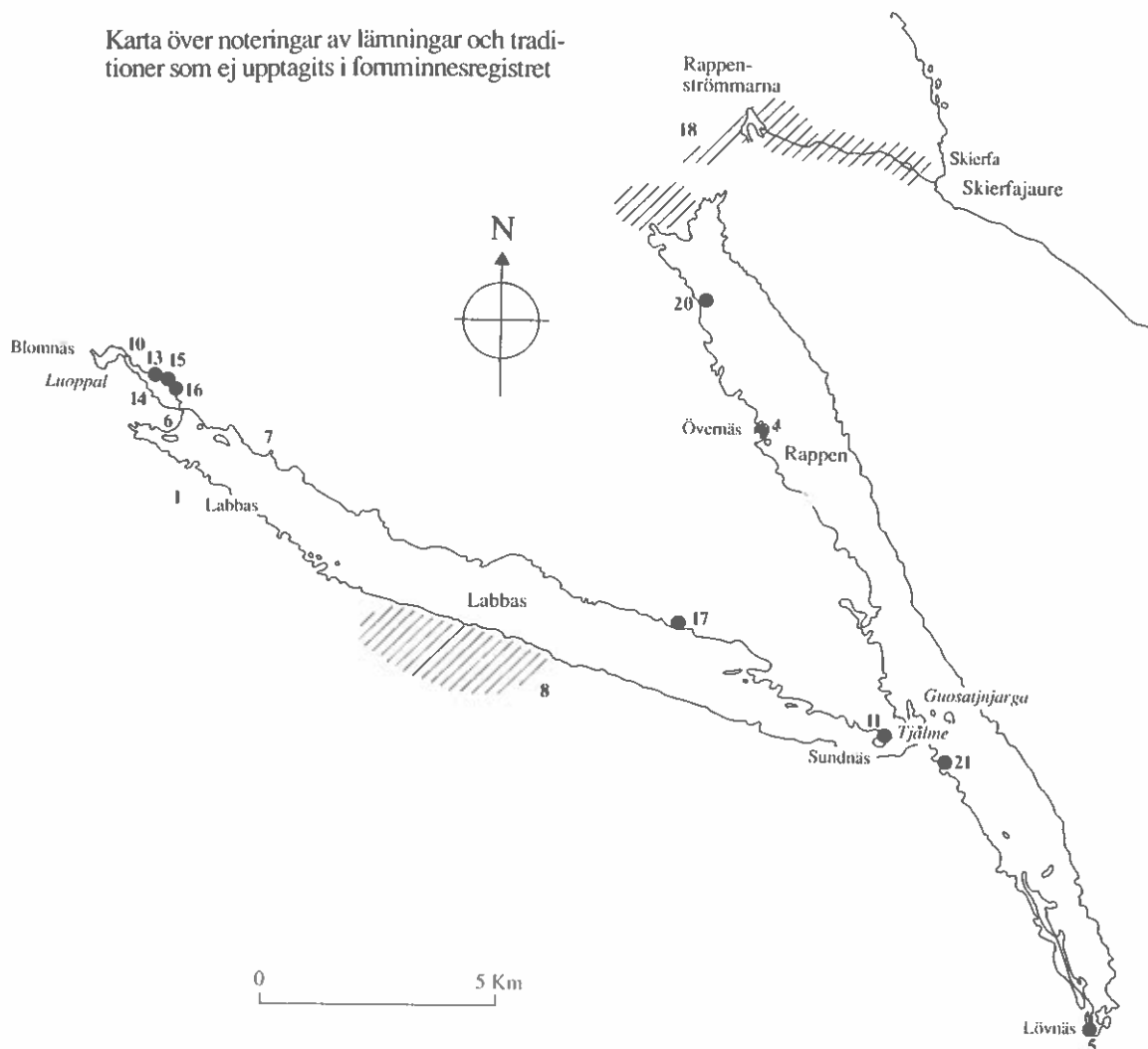
Efter E. Manker 1953.



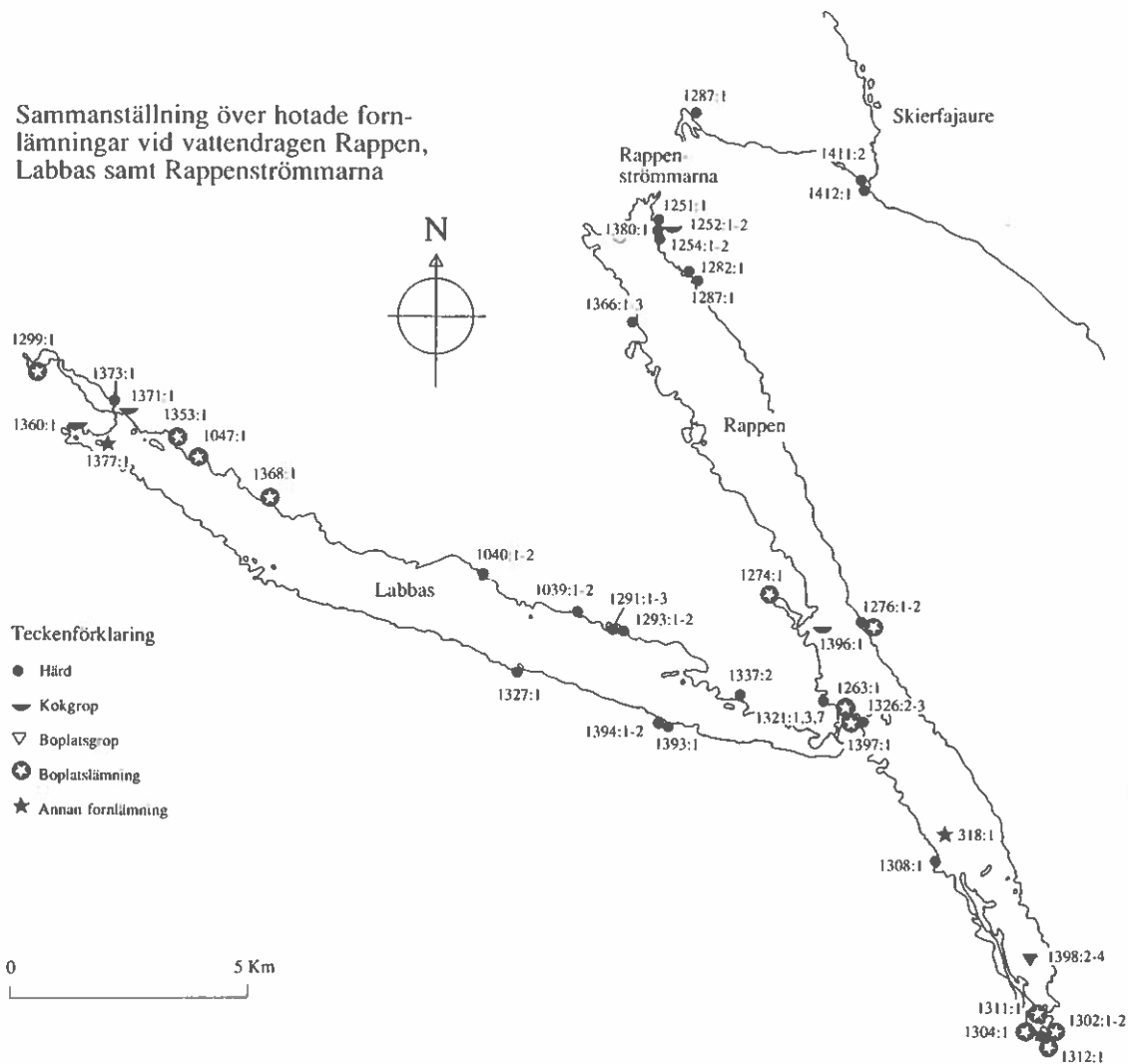
Teckenförklaringar

- ▲ Rastställe (stuga, vaktstuga)
- △ Övergivnet viste
- Vinterkvarter (bondgård, hus)
- Storstviste (vår, sommar, höst)
- ⌘ Rengärda
- Gräns för fjällsamisk by (ovan odlingsgräns)
- - - Gräns för fjällsamisk by (nedom odlingsgräns)
- ⋯ Gräns för skogssamisk by
- · - · Flyttningsled

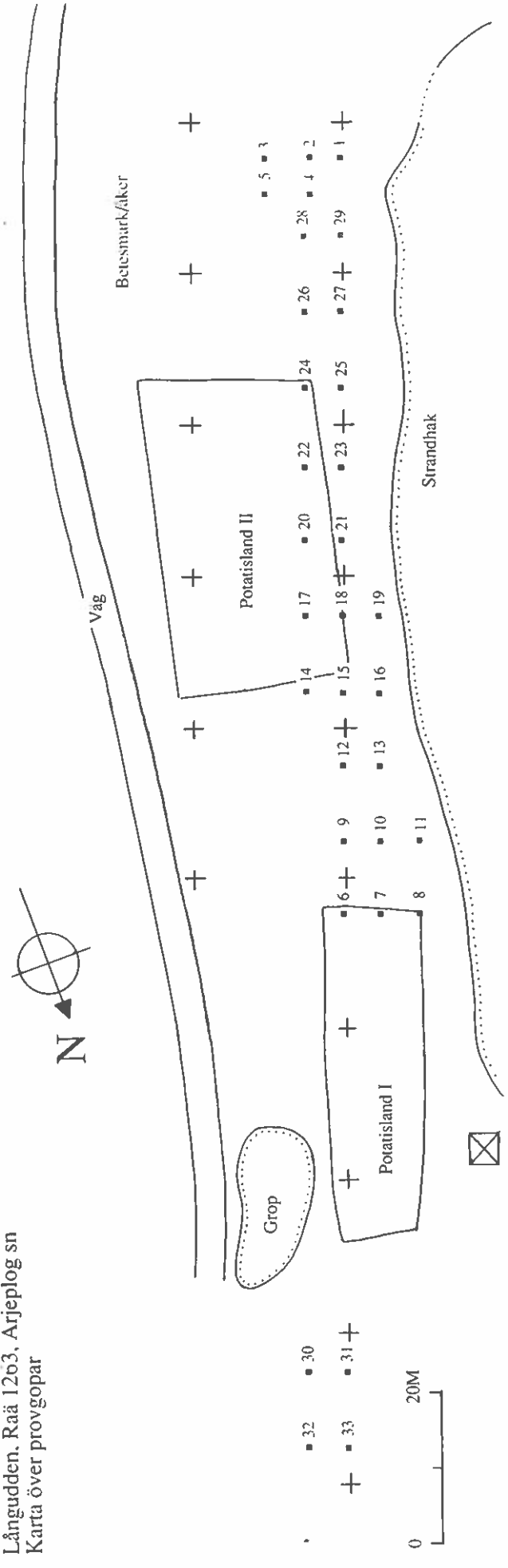
Karta över noteringar av lämningar och traditioner som ej upptagits i fornminnesregistret



Sammanställning över hotade fornlämningar vid vattendragen Rappen, Labbas samt Rappenströmmarna



Långudden. Raå 12b3. Arjeplog sn
Karta över provgopar



+ ■ 32 ■ 30
 + ■ 33 ■ 31 +

0 20M

Betesmark/Aker

Potatisland II

Potatisland I

Grop

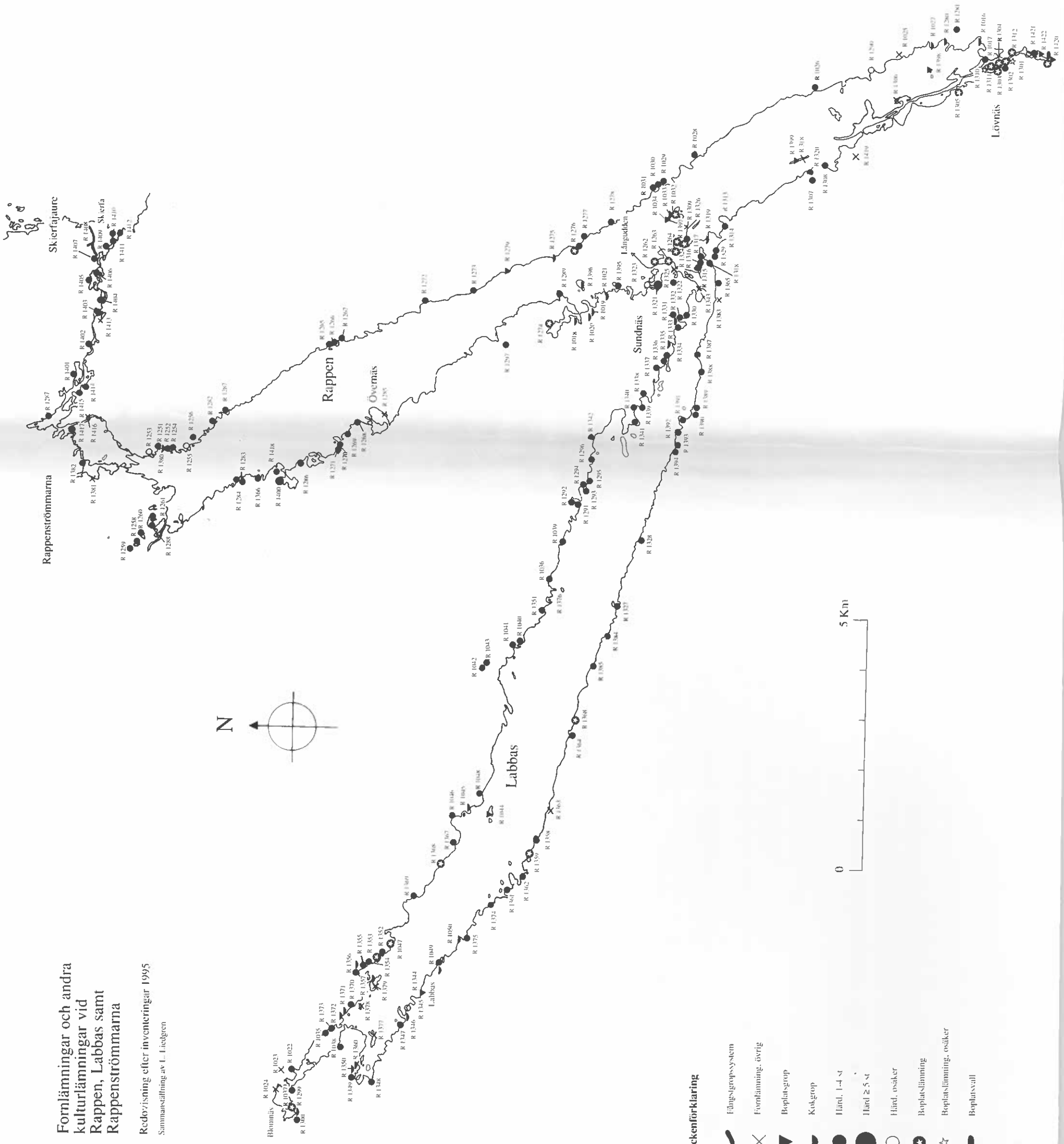
Strandhak

Vag

N

Fornlämningar och andra kulturlämningar vid Rappen, Labbas samt Rappenströmmarna

Redovisning efter inventeringar 1995
 Sammanställning av L. Liedgren

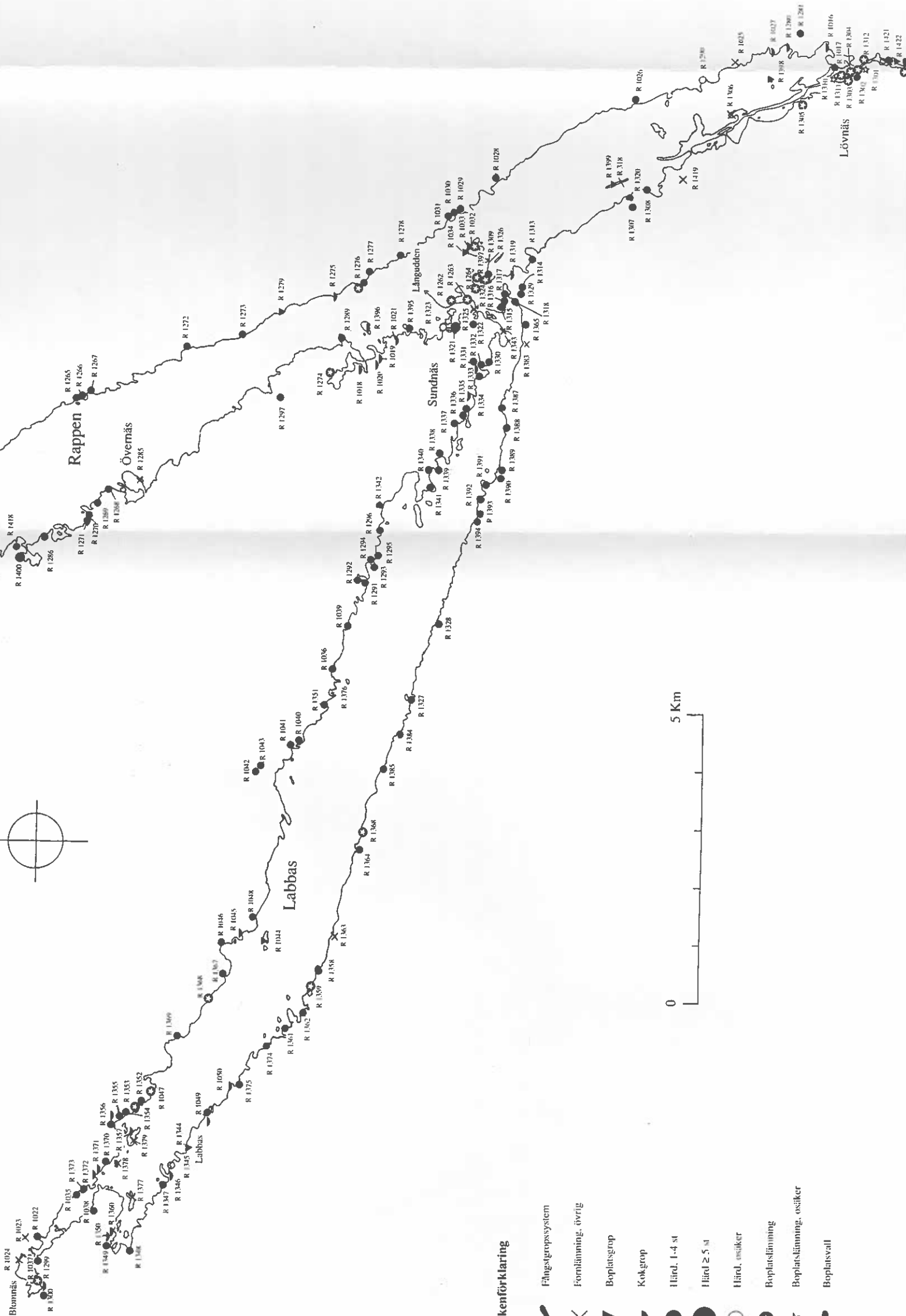
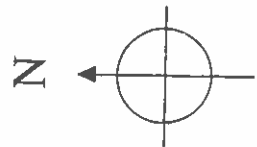


Teckenförklaring

- Fångstgropssystem
- Fornlämning, övrig
- Boplatsgrop
- Kokgrop
- Hård, 1-4 st
- Hård ≥ 5 st
- Hård, osäker
- Boplatslämning
- Boplatslämning, osäker
- Boplatsvall

Fornlämningar och andra kulturlämningar vid Rappen, Labbas samt Rappenströmmarna

Redovisning efter inventeringar 1995
Sannställning av L. Ljunggren



Teckenförklaring

- Fångstgröpsystem
- Fornlämning, övrig
- Boplatsgrupp
- Kockgrupp
- Hård. 1-4 st
- Hård. ≥ 5 st
- Hård. osäker
- Boplatslämning
- Boplatslämning, osäker
- Boplatsvall





Silvermuseet
Torget
930 90 Arjeplog

Tel: 0961-61290

www.silvermuseet.se

© Silvermuseet

Tryck: Silvermuseet, Arjeplog 1996

Rapport Silvermuseet

ISSN 1101-2900

Silvermuseet

Rapporter över kulturhistoriska undersökningar

Distribution: Silvermuseet, Torget, S-930 90 Arjeplog, tel. 0961-61290.

1. Rapporter över kulturhistoriska undersökningar inom Arjeplog socken, 1988.
2. Rapporter över kulturhistoriska undersökningar inom Arjeplog socken, Lappland, 1989-1991.
3. Arkeologiska inventeringar och undersökningar av förhistoriska fyndlokaler och boplatser vid Hornavan och Kakel, Arjeplog socken, Lappland, 1983.
4. Rapport över arkeologisk förundersökning av gamla kyrk- och marknadsplatsen, Raå 471, Arvidsjaur socken, Lappland, 1992.
5. Rapporter över kulturhistoriska undersökningar vid Gubblijaure, Stora Mattaure samt Padje-Máskejaure, Arjeplog socken, Lappland.
6. Arkeologisk undersökning av två härdar vid Margatjärmen, Arvidsjaur Socken, Lappland, 1992.
7. Rapport över slutundersökning inom gamla kyrk- och marknadsplatsen, Raå nr 471, Arvidsjaur socken, Norrbottens län, Lappland 1993.
8. Arkeologiska utgrävningar inom Arjeplog sn, Lappland, 1994.
9. Arkeologisk utredning vid Pajeb Mutunisjaure, Arjeplog sn, Lappland, 1995.
