



Nattberget/Jijjavárrie/Ijjavárre

Rapport över insats för återställande av lämning knuten till tradition om offerplats på Stora Nattberget/Jijjavárrie/Ijjavárre, Älvsbyns kommun, Norrbottens län



Ingela Bergman
Silvermuseet/INSARC

Rapport 75



Silvermuseet
Torget
930 90 Arjeplog

Tel: 0961-14500

www.silvermuseet.arjeplog.se

© Silvermuseet

Tryck: Silvermuseet, Arjeplog 2020

Rapport Silvermuseet

ISSN 1101-2900

Innehållsförteckning

1 Administrativa uppgifter.....	1
2 Inledning	2
3 Beskrivning av genomförd åtgärd.....	2
4 Bakgrund.....	3
5 Forn- och kulturlämningsmiljö	4
6 Syfte och målsättning.....	4
7 Metod	4
8 Undersökningsdokumentation.....	4
9 Resultat.....	4
10 Kulturhistorisk tolkning	4
11 Referenser.....	4
12 Fotografier.....	6

1 Administrativa uppgifter

Länsstyrelsens dnr:	431-7852-2020.
Institutionens dnr:	-
Finansiär:	Länsstyrelsen i Norrbotten
Fornlämningsnummer:	L2020:6774
Kommuner:	Älvsbyns kommun
Socknar:	Älvsby socken
Landskap:	Norrbotten
Fastigheter:	Borgfors kronopark 1:5, 10
GPS-koordinater, Sweref 99TM (N/E)	
Typ av uppdrag:	Återställande/rekonstruktion av stensatt anläggning.
Datering och typ av datering:	Ej daterad
Typ av fornlämning:	Stensatt ring med tradition.
Tid för genomförande av fältarbete:	2020
Antal fältdagar:	1
Antal rapportdagar:	1
Antal fyndhanteringsdagar:	-
Undersökningsledare:	Ingela Bergman, docent, Silvermuseet/INSARC
Rapportansvarig:	Ingela Bergman
Deltagare:	Ingela Bergman Monika Norén, informant
Undersökt yta (m ²):	Den berörda ytan omfattar ca. 2,0 x 1,5 m
M ö. h:	450 m ö. h.
Koordinatsystem:	-
Kartblad:	731 Vidsel, Terrängkartan skala 1:50 000
Dokumentationshandlingar:	Fältanteckningar, fältskisser och fotografier
Digital dokumentation, programvaror:	Windows 10 Enterprise
Summa fyndmängd:	Inga fynd tillvaratogs
Antal fotografier:	21
Antal ritningar:	1

2 Inledning

Silverbmuseet/INSARC i Arjeplog genomförde under perioden 2012-2017 forskningsprogrammet ”Kulturarv, landskap och identitetsprocesser i norra Fennoskandien 500-1500 e. Kr.”, vilket finansierades av Riksbankens jubileumsfond. Programmets målsättning var att klarlägga och belysa landskapsutnyttjande och samhällsförändringar med fokus på norra Norrlands kust- och inlandsområden (Bergman 2018). I samband med arbetet konstaterades att de områden, som är belägna närmast och på ömse sidor om den på 1700-talet fastställda Lappmarksgränsen representerar ett rikt och mångfacetterat kulturlandskap med spår av olika former av landskapsbruk från förhistorisk till modern tid. Samisk markanvändning kan beläggas i historiska källor från 1500-talets mitt och området är i egenskap av vinterbetesland centralt i dagens renskötsel.

I samband med en förstudie inför en planerad forskningsinsats genomfördes under 2019 arkeologiska fältrekognoseringar i ett område vid Viståns och Vistbäckens övre lopp inom Älvsbyns kommun. Uppgiften om en stensatt ring belägen på krönet av Stora Nattberget/Jijjavárrie (umesamisk ortografi)/Ijjavárre (pitesamisk ortografi) bedömdes vara av särskilt intresse då stenringen kunde knytas till en levande tradition om en samisk offerplats. Informanterna Monika Norén, Muskus, och Dan Lundberg, Lappurträsk, förevisade platsen i september 2019. Härvid framkom att ett antal stenar flyttats från stenringen till ett näraliggande toppröse. Enligt uppgift av informanterna noterades 2016 att några stenar flyttats från anläggningen och till ett näraliggande toppröse. Tre år senare konstaterade informanterna att ytterligare ett antal stenar hade flyttats till toppröset i samband ett evenemang på platsen någon vecka innan besiktningstillfället den 18/9 2019. Flertalet stenar kvarstod dock i sina ursprungliga lägen och på den kala berghällen syntes avtryck/spår av de stenar som avlägsnats. Dan Lundberg och Monika Norén har tidigare var för sig och vid olika tillfällen under 2014 fotograferat stenringen och fotografierna ger en god bild av stenringens tidigare utförande. Av fotografierna framgår att stenarna låg inbäddade i ett lav- och mosstäck, vilket ger intryck av att stenarna legat *in situ* under en längre tid. Informanternas fotodokumentation i kombination med stenar *in situ* och kvarstående markspår innebar att förutsättningarna för en rekonstruktion var goda.

3 Beskrivning av genomförd åtgärd

Inför rekonstruktionsarbetet dokumenterades anläggningens status. Det kunde konstateras att ytterligare åverkan skett genom att ett antal stenar rubbats ur sina lägen och flyttats till en näraliggande recent eldstad. En tumstock lades i N-S med utgångspunkt i de stenar som kvarstod *in situ*. Stenar vilka förskjutits från ursprungligt läge, men som inte förflyttats till annan plats, lades tillrätta med ledning av kvarstående ”avtryck” (lavfria ytor). Placeringen kontrollerades genom inmätning i förhållande till tidigare fotodokumentation och stenar *in situ*. De stenar som flyttats till den recenta härden och till toppröset, och som med utgångspunkt i storlek, form och lavbevaxning kunde identifieras såsom tillhörande den ursprungliga stenringen, återfördes till anläggningen i beaktande av fotografier, inmätning och markspår. Under arbetets gång framgick att de båda fotografier som tagits av Monika Norén och Dan Lundberg kompletterade varandra väl såtillvida att delar av anläggningen, som var otydliga i det enda fotot var väl synliga i det andra. En ritning över den rekonstruerade stenringen upprättades i skala 1:10. Antalet stenar i anläggningen uppgår till sammanlagt 28 st. Sju stenar placerades enbart med utgångspunkt i fotografierna och i ritningen framgår vilket foto som legat till grund för placeringen. Ytterligare tre stenar har något osäker placering. De stenar som befanns *in situ* och de som kunde placeras med utgångspunkt i markspår, eller vars placering var i överensstämmelse med båda fotografierna, anges utan

kommentar. Efter avslutat rekonstruktionsarbete fotograferades anläggningen, som mäter 1,9 x 1,2 m (N-S).

4 Bakgrund

Anläggningens storlek, form och lokalisering ansluter till den samiska traditionen av stensatta och cirkelformade offeringar (Huggert 2000). Ernst Manker (1957: 217) omnämner Nattberget/Jijjavárrie/Ijjavárre som en samisk offerplats och relaterar uppgifter om att där ska ha stått en gammal tall med många bläckor till vilken samerna offrade. Tallen höggs ned under 1880-talet. Uppgiften om en offertall stämmer väl in i den samiska förkristna traditionen där träd på olika sätt varit föremål för religiösa handlingar och åtbörder. Skriftliga källor från 1600- och 1700-talen omtalar bläckning av offerträd och också att träd i närheten av offerplatser bläckades (Bergman 2011:39-43; Bergman et al. 2008). Det kan inte säkerställas att anläggningen på Stora Nattberget/Jijjavárrie/Ijjavárre *de facto* hört samman med en offerritual. Uppgifterna i Manker (1957:217) verifierar dock lokalens status som offerplats, varför anläggningen på goda grunder kan knytas till en religiös kontext sammanhörande med offer. Den starka och fortsatt levande traditionen bland lokalbefolkningen om en ”altarring” belägen på krönet av Stora Nattberget/Jijjavárrie/Ijjavárre styrker anläggningens autenticitet. Så sent som vid 1900-talets början var stenringen ett besöksmål för lokalbefolkningen, som kunde samlas i grupper för en utflykt till platsen. I beaktande av de skriftliga och muntliga uppgifterna tillsammans med stenringens utförande i överensstämmelse med andra offeringar (Huggert 2000) bedömdes ett återställande av stenringen vara angelägen.

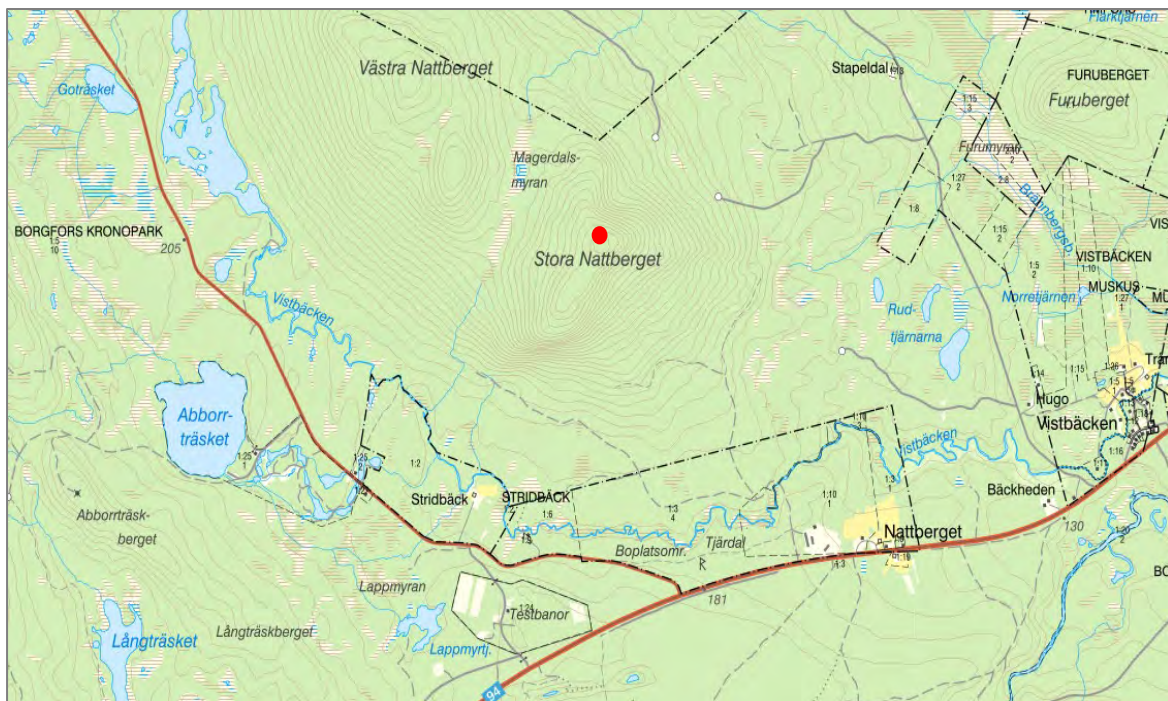


Fig. 1. Översiktskarta med angivande av anläggningens belägenhet (fylld röd cirkel).
©Lantmäteriet 2018, dnr I2018/00073.

5 Forn- och kulturlämningsmiljö

Anläggningen är belägen på en flat håll nära bergets högsta punkt. Äldre fotografier visar att anläggningen tidigare varit beväxt med ett rikt lavtäcke, vilket dock inte kvarstår. De högsta partierna av Stora Nattberget/Jijjavárrie/Ijjavárre karaktäriseras av berg-i-dagen med gles förekomst av tall. I den sluttande terrängen mot S, SV och V finns tallskog med upp till 500 år gamla träd och ett flertal lågor av hög ålder. Ett antal döda och levande uppvisade brandljud. Inga spår av den av Manker omtalade offertallen kunde noteras, vare sig i form av kvarstående stubbe eller låga. Däremot påträffades i anläggningens närområde fyra tallar med bläckor (Bergman 2019). Enligt bedömning av Olle Zackrisson, professor emeritus i skoglig vegetationsekologi, SLU i Umeå, är tallarna mellan 300 och 500 år gamla. De bläckade tallarna bildar en svagt böjd linje. I bergets högre partier med berg-i-dagen finns i övrigt ett antal s k liggande hönor, rösen och uppställda stenar (Bergman 2019). Tillsammans med de bläckade träden pekar de stensatta markörerna på att området tillskrivits en särskild status, vilket stärker tolkningen av Nattberget/Jijjavárrie/Ijjavárre som ett heligt berg och en samisk offerplats.

6 Syfte och målsättning

Insatsen syftade till att återställa anläggningen till det utförande som förelåg innan de recenta skadornas uppkomst.

7 Metod

Insatsen genomfördes med utgångspunkt i stenar *in situ*, markspår och äldre fotodokumentation.

8 Undersökningsdokumentation

Anläggningen dokumenterades genom planritning i skala 1:10 och fotografering.

9 Resultat

Anläggningen har till väsentliga delar kunnat återställas till ursprungligt utförande.

10 Kulturhistorisk tolkning

Anläggningen har under 2019 och 2020 tillfogats stor skada då merparten av stenarna avlägsnats och flyttats till annan plats. Enligt uppgift av Monika Norén har skada tillfogats. I sitt ursprungliga och rekonstruerade utförande överensstämmer stenringen med kända samiska offerringar (Huggert 2000). Uppgiften om en offertall (Manker 1957:217) tillsammans med stenmarkörer och bläckade träd i näromgivningen, stärker tolkningen av stenringen som sammanhörande med en samisk offertradition.

11 Referenser

Bergman, Ingela. 2011. Kulturspår i träd. *Anvarat* nr 1. Silvermuseet. Stockholm.

Bergman, Ingela. 2018. Kulturarv, landskap och identitetsprocesser i norra Fennoskandien 500- 1500 e. Kr. Slutrapport från ett forskningsprogram. *RJ:s skriftserie 15*. Stockholm.

Bergman, Ingela. 2019. Nattberget/Jijjavárrie/Ijjavárre. Preliminär rapport över documentation av kulturspår, Älvsby sn, Norrbotten. Opublicerad rapport. Silvermuseet, Arjeplog.

Bergman, Ingela, Lars Östlund, Olle Zackrisson & Lars Liedgren. 2008. Värro Muorra: The landscape significance of Sami sacred wooden objects and sacrificial altars. *Ethnohistory*, Vol. 55, No. 1: 1-28.

Huggert, Anders. 2000. A church at Lyckselet and a sacrificial site at Altarberget – the two worlds of the Saami. *Acta Borealia*, Vol. 51:51-75.

Manker, Ernst. 1957. Lapparnas heliga ställen. Acta Lapponica XIII. Nordiska museet, Stockholm.

12 Fotografier



Bild nr 1 och 2. Dan Lundberg och Olle Zackrisson betraktar platsen för stenringen. Några kvarvarande stenar har rubbats ur sina lägen och deras ursprungliga lägen avtecknar sig som lavfria ytor på berghällen. Till höger syns det röse som byggt av stenringens stenar. Foto Ingela Bergman, Silvermuseet/INSARC.



Bild nr 3. Den recenta härden byggd av stenar från stenringen. Nyligen exponerade ytor framträder tydligt genom avsaknaden av lavar och visar vilka delar av stenarna som ursprungligen legat vända mot den underliggande berghällen. Foto fr S, Ingela Bergman, Silvermuseet/INSARC.



Bild nr 4. I förgrunden syns den recenta härden och i bakgrunden är toppröset. Däremellan syns dels stenar *in situ* tillhörande steningen och dels stenar som rubbats ur sina ursprungliga lägen. Foto fr S, Ingela Bergman, Silvermuseet/INSARC.



Bild nr 5. Stenringen sedd fr S. Fotografiet är taget den 31/5 2014 av Monika Norén.



Bild nr 6. Stenringen sedd fr N. Fotografiet är taget den 19/6 2014 av Dan Lundberg.



Bild nr 7. Den rekonstruerade stenringen med tumstock i N-S. Foto fr S, Ingela Bergman, Silvermuseet/INSARC.



Bild nr 8. Den rekonstruerade stenringen fr N. Foto Ingela Bergman, Silvermuseet/INSARC.



Bild nr 9. Den rekonstruerade stenringen fr SO. Foto fr S, Ingela Bergman, Silvermuseet/INSARC.

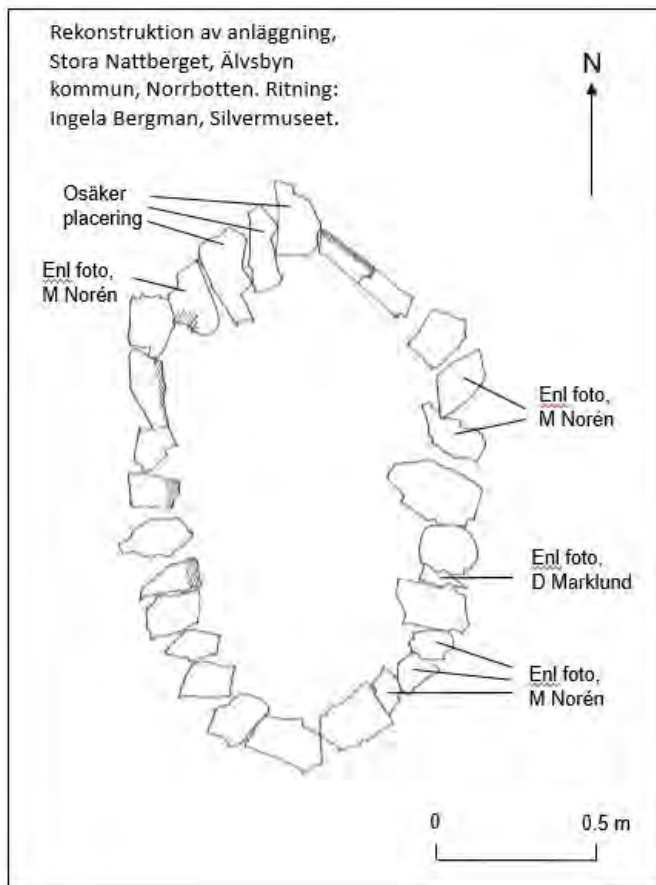


Bild nr 10. Planritning av den rekonstruerade stenringen. Ingela Bergman, Silvermuseet/INSARC.



Bild nr 11. Träd med bläcka, markerad med röd pil. Foto Ingela Bergman, Silvermuseet/INSARC.



Bild nr 12. Träd med bläckor, markerade med röda pilar. Foto Ingela Bergman, Silvermuseet/INSARC.



Bild 13. Exempel på bläckkor. Foto Ingela Bergman, Silvermuseet/INSARC.



Bild nr 14. Stenblock som pallats upp av mindre stödstenar, ofta två till tre st, brukar kallas *liggande hönor*. Foto Ingela Bergman, Silvermuseet/INSARC.



Bild nr 15. Detalj av liggande höna. Foto Ingela Bergman, Silvermuseet/INSARC.



Bild nr 16. Vy mot SO från krönet av Stota Nattberget/ Ijjavárrie/Jijjavárre. I förgrunden syns exempel på upp till 500 år gamla tallar. Foto Ingela Bergman, Silvermuseet/INSARC.

1. Rapporter över kulturhistoriska undersökningar inom Arjeplog socken, 1988.
2. Rapporter över kulturhistoriska undersökningar inom Arjeplog socken, Lappland, 1989-1991.
3. Arkeologiska inventeringar och undersökningar av förhistoriska fyndlokaler och boplatser vid Hornavan och Kakel, Arjeplog socken, Lappland 1983.
4. Rapport över arkeologisk förundersökning av gamla kyrk- och marknadsplatsen, Raä 471, Arvidsjaur socken, Lappland, 1992.
5. Rapporter över kulturhistoriska undersökningar vid Gubblijaure, Stora Mattaure samt Padje-Måskejaure, Arjeplog socken, Lappland.
6. Arkeologisk undersökning av två härdar vid Margatjärnen, Arvidsjaur socken, Lappland, 1992.
7. Rapport över slutundersökning inom gamla kyrk- och marknadsplatsen, Raä nr 471, Arvidsjaur socken, Norrbottens län, Lappland, 1993.
8. Arkeologiska utgrävningar inom Arjeplog sn, Lappland, 1994.
9. Arkeologisk utredning vid Pajeb Muitunisjaure, Arjeplog sn, Lappland, 1995.
10. Rapport över kulturhistoriska inventeringar av strandområdet vid Rappen, Labbas samt Rappenströmmarna, Arjeplog sn, Lappland, 1995.
11. Arkeologiska utgrävningar vid Ansvar, Överkalix socken, Norrbottens län, 1995. Arkeologisk delundersökning av Raä 393:1, stensättning med rödockra, Raä 393:2, boplatzlämning, samt Raä 977:3 boplatzvall.
12. Arkeologiska utgrävningar vid Ansvar, Överkalix socken, Norrbottens län, 1996. Arkeologisk slutundersökning och restaurering av Raä 393:1, stensättning med rödockra, samt fortsatt delundersökning av Raä 393:2, boplatzlämning.
13. Arkeologiska undersökningar inom Arjeplogs och Arvidsjaursocknar, Lappland, 1995-1996.
14. Rapport över fornminnesinventering och kulturhistoriska undersökningar vid Delliknäs, Arjeplogs sn, Lappland, 1997.
15. Rapport över fornminnesinventering av väg 519, sträckan länsgränsen-Abborrträsk, Arvidsjaursocken, 1997.
16. Arkeologiska undersökningar inom Arjeplogs samhälle, Lappland, 1997.
17. Arkeologisk förundersökning vid vattendragen Rappen, Labbas, Arjeplogs sn, Lappland, 1997.
18. Arkeologiska undersökningar av en stensättning samt delundersökning av en boplatzvall och boplatzytor, Raä nr 315, Nedre Vojakkala, Nedertorneå sn, Norrbottens län, 1996-1997.
19. Boplatser och landhöjning. En förstudie till forskningsprojektet "Människan, elden och landskapet", 1997.
20. Rapport över arkeologisk förundersökning av hotade fornlämningar vid vattendragen Rappen, Labbas samt Rappenströmmarna, Arjeplogs kommun, Lappland, 1998.
21. Byggnadsarkeologiska undersökningar av några åskåtor i Arjeplog, Lappland, 1997-1998.

22. Dokumentation och restaurering av timrad njalla samt timrad kåta Skålka, Ståkke sameby, Arjeplog, Lappland.
23. Rapport över dokumentation samt upprustning av samiska byggnader i Mavas, Luokta-Mavas sameby, Arjeplog, Lappland, 1998-1999.
24. Människan, elden och landskapet. Rapport över arkeologiska undersökningar 1999.
25. Dokumentation och upprustning av torvkåta samt njalla, Tjåksa, Svaipa sameby, Arjeplog, Lappland, 1999-2000.
26. Dokumentation och restaurering av en narad brändnjalla från Ringselet, Semisjaur-Njarg sameby, Arjeplog, Lappland, 1999-2001.
27. Antikvarisk kontroll av upprustningsarbeten i Geijaur, Tjakkek samt Balgesnjunnje inom Arjeplogs och Arvidsjaur's kommuner, 2000.
28. Människan, elden och landskapet. Arkeologiska undersökningar av mesolitiska boplatser inom Arjeplogs kommun, Norrbottens län 2000.
29. Arkeologisk utredning med anledning av planerad vindkraftspark på Uljabuoda, fastigheterna 1:1 Arjeplogs kommun, 2001.
30. Arkeologisk undersökning av skadat fornlämningsområde, Kolmis, Dellaure 2:1, Arjeplogs sn samt utredning av fornlämningar i samband med biltestbana.
31. Utgrävningar av härdar och stalotomter i Adamvaltaområdet, Arjeplog, Lappland 2001.
32. Byggnadsarkeologisk dokumentation av två njallor inom Ståkke sameby, Arjeplogs kommun, Lappland, 2001.
33. Dokumentation och upprustning av två torvkåtor, en njalla samt en palissadgärda, Varekietje, Semisjaur-Njarg sameby, Arjeplogs kommun, Lappland, 1998-2001.
34. Arkeologiska undersökningar vid Dumpokjauratj och Gublijaure, Arjeplogs sn, Lappland, 2001. Människan, elden och landskapet.
35. Utgrävningar av stalotomter i Adamvaltaområdet, Arjeplog, Lappland, 2002.
36. Antikvariska kontroller och upprustningar inom Arjeplogs och Arvidsjaur's kommuner, Lappland 1997-2002.
37. Utgrävningar av härdar och stalotomter i Adamvaltaområdet, Arjeplog, Lappland 2003.
38. Arkeologiska undersökningar vid Dumpokjauratj, Raä 1568, Arjeplogs sn, Lappland 2002. Människan, elden och landskapet.
39. Arkeologisk undersökning av en stensättning från äldre järnålder, Raä 1944, Uddjaur, Arjeplog, Lappland 2003.
40. Arkeologisk utredning inom biltestområde i Kålmis, Arjeplogs kommun 2002-2003.
41. Arkeologisk utredning med anledning av sand/grustäkt, Framnäs 1:9, Arvidsjaur's socken och kommun, Lappland, 2003.

42. Arkeologisk utredning, Pipudden, Arjeplogs kommun, Lappland 2003.
43. Utvärdering av fornminnesinventeringen, 1984-2002 och projektet Skog och Historia, 2000-2004, i Norrbotten. Med exempel på tillämpningar av det digitala registret och framtida inriktningar.
44. Byggnadsarkeologisk undersökning av byggnadsrester, Långsjön, Ståkke sameby, Arjeplog, Lappland, 2004.
45. Arkeologisk förundersökning inom den gamla kyrk- och marknadsplatsen i Arjeplog, Lappland, 2004.
46. Antikvarisk kontroll av byggnadsvård i Arjeplog, 2003-2004, frälsetorpet Suobdek, fjällägenheten Udden samt fjällägenheten Yttervik.
47. Kulturlandskap i fjällen. Arkeologiska inventeringar och undersökningar inom Mavas, Jurun och Adamvalta, Arjeplog socken och kommun, 2005.
48. Fornlämningar och erosion – en studie av Skellefteälvens vattenkraftsutbyggnad och dess påverkan på sjöarna Hornavan, Uddjaur, och Storavan, Skellefte älvs dämningssområde.
49. Kulturlandskap i fjällen. Arkeologiska inventeringar och undersökningar inom Jurun, Njallajaur-Lomtjärnsstugan samt Talput, Arjeplogs socken och kommun, 2006.
50. Arkeologiska utgrävningar av en åttkantig kåta vid Bläckajaur, Arjeplogs kommun och socken, 2006.
51. Antikvariska besiktningar av upprustningar inom Arjeplogs och Arvidsjaurs kommuner, 2005, Vuorekkåtan, Udden, Suobdek samt N. Holmnäs.
52. Arkeologisk inventering av dämningssoner inom vattendragen Riebnisjaure och Gruombajaure, Arjeplogs socken och kommun, Lappland, 2007.
53. Kulturlandskap i fjällen. Arkeologiska undersökningar och inventeringar vid Jurunvágge, Vilstugan, Buojddávárátj samt Tjatsvage, Arjeplogs socken och kommun, 2007.
54. Renvallar och fjärranalys. Studie av vegetationsanomalier på renvallar och visten i fjällområdet med utgångspunkt i IRF-satellitbilder, inom utvalda områden i Västerbottens- och Norrbottens län, 2007.
55. Fornminnesinventering inom Arjeplogs socken och kommun, Lappland, Norrbottens län, 2008.
56. Besiktning av kallmurad stenkonstruktion, Sjäddevárre, Arjeplogs socken och kommun, Lappland, 2008.
57. Rapport över provtagning, forn lämning Raä 1138, Piteå socken, Norrbotten, 2008.

Silverbuseet/INSARC
Rapporter över kulturhistoriska undersökningar

Distribution: Silverbuseet, Torget, S-938 31 Arjeplog
Tel: 0961-14500

58. Delundersökning av husgrund inom gamla kyrk- och marknadsplatsen, Raä 2691, Arjeplogs socken och kommun, Lappland, Norrbottens län, 2010.
59. Arkeologisk utredning, Colmis testbana, Sväggejaur 1:1 Arjeplogs socken och kommun, Lappland, Norrbottens län, 2011.
60. Arkeologisk undersökning av kåtatomt inom gamla kyrk- och marknadsplatsen, Raä 2691, Arjeplogs socken och kommun, Lappland, Norrbottens län, 2011.
61. Arkeologiska undersökningar av fyra härdar i Byske sn, Skellefteå kommun, Västerbotten, 2012.
62. Arkeologiska undersökningar av nio härdar inom Piteå, Hortlax samt Älvsby socknar, Norrbottens län, 2012.
63. Arkeologisk undersökning av Raä 413:1, fångstgrop, Älvsby sn, Norrbottens län, 2012.
64. Arkeologiska undersökningar av sex härdar i Jörn och Byske socknar, Skellefteå kommun, Västerbotten, 2013.
65. Arkeologiska undersökningar av 13 härdar inom Piteå, Hortlax samt Älvsby socknar, Piteå och Älvsby kommuner, Norrbottens län, 2013.
67. Arkeologisk delundersökning av en senmedeltida gårdsplats, Raä 343, Skellefteå sn, Skellefteå kommun, Västerbottens län, 2014.
68. Arkeologisk delundersökning av en senmedeltida gårdsplats, Raä 621, Lövånger sn, Skellefteå kommun, Västerbottens län, 2014.
69. Arkeologisk delundersökning av en senmedeltida gårdsplats, Raä 508, Lövånger sn, Skellefteå kommun, Västerbottens län, 2014.
70. Arkeologisk delundersökning av en senmedeltida gårdsplats, Raä 343, Skellefteå sn, Skellefteå kommun, Västerbottens län, 2015.
71. Rapport över arkeologisk utgrävning, fornlämning Raä 5:1, Jörn socken, Västerbotten, 2015.
72. Utgrävningar av 32 härdar i Västerbottens och Norrbottens kustland, 2012-2013, en sammanfattning.
73. Arkeologisk undersökning av aktivitetsyta nedom hällmålning vid Gaskåvvre, Arjeplogs sn och kommun, Lappland, Norrbotten 2016.
74. Arkeologiska undersökningar av tre medeltida gårdsplatser i norra Västerbottens kustland, 2014-2015, en sammanfattning.
- 74:1 Arkeologisk undersökning av boplatsspår vid Sangishögen, Raä 81:1 i Nederkalix sn, Kalix kn, Norrbotten 2013-2014.

ISSN 1101-2900